

# QUITTENBAUM

Kunstauktionen München

## DESIGN

Auktion 182 C  
18. Juni 2026



## BIETEN bei QUITTENBAUM

### ONLINE BIETEN MIT QUITTENBAUM LIVE!

Online Bieten mit Quittenbaum Live! Über unsere eigene Bietplattform bieten Sie in Echtzeit bequem, sicher und ohne zusätzliche Gebühren

- **Registrieren** Sie sich mit Ihrer E-mail-Adresse auf unserer Webseite. Legen Sie ein Passwort fest.
- **Verifizieren** Sie Ihr Kundenkonto, indem Sie Ihre Kreditkartendaten hinterlegen.
- **Anmeldung** für das Live-Bieten. Dazu laden Sie ein Dokument hoch, das Ihre Identität bestätigt (Personalausweis).

### UNSERE PARTNER-PLATTFORMEN

QUITTENBAUM ist präsent auf den internationalen Partner-Plattformen

[www.liveauctioneers.com](http://www.liveauctioneers.com)  
[www.drouot.com](http://www.drouot.com)  
[www.invaluable.com](http://www.invaluable.com)  
[www.lot-tissimo.com](http://www.lot-tissimo.com)



### TELEFONBIETEN

Wir rufen Sie an, wenn Sie ein persönliches Gespräch bevorzugen. Übermitteln Sie Ihre Telefonnummern, unter denen Sie am Auktionstag erreichbar sind über unsere Webseite oder schicken Sie uns eine E-Mail mit der Angabe für welche Katalognummern Sie bieten möchten.

### SAALBIETEN

Sie erhalten eine Bieternummer gleich vor Ort, nachdem wir Ihre Daten aufgenommen und Ihren Personalausweis geprüft haben.



# DESIGN

## AUKTION 182 C

DONNERSTAG, 18. JUNI 2026, 15 UHR

Alle Lose sehen Sie online auf unserer Webseite  
[www.quittenbaum.de](http://www.quittenbaum.de)



All catalogue entries are available in English at  
[www.quittenbaum.com](http://www.quittenbaum.com)



### VORBESICHTIGUNG: THERESIENSTR. 60

Donnerstag	11.06.	10 - 18 Uhr
Freitag	12.06.	10 - 18 Uhr
Samstag	13.06.	13 - 17 Uhr
Sonntag	14.06.	13 - 17 Uhr
Montag	15.06.	10 - 18 Uhr

### QUITTENBAUM Kunstauktionen GmbH

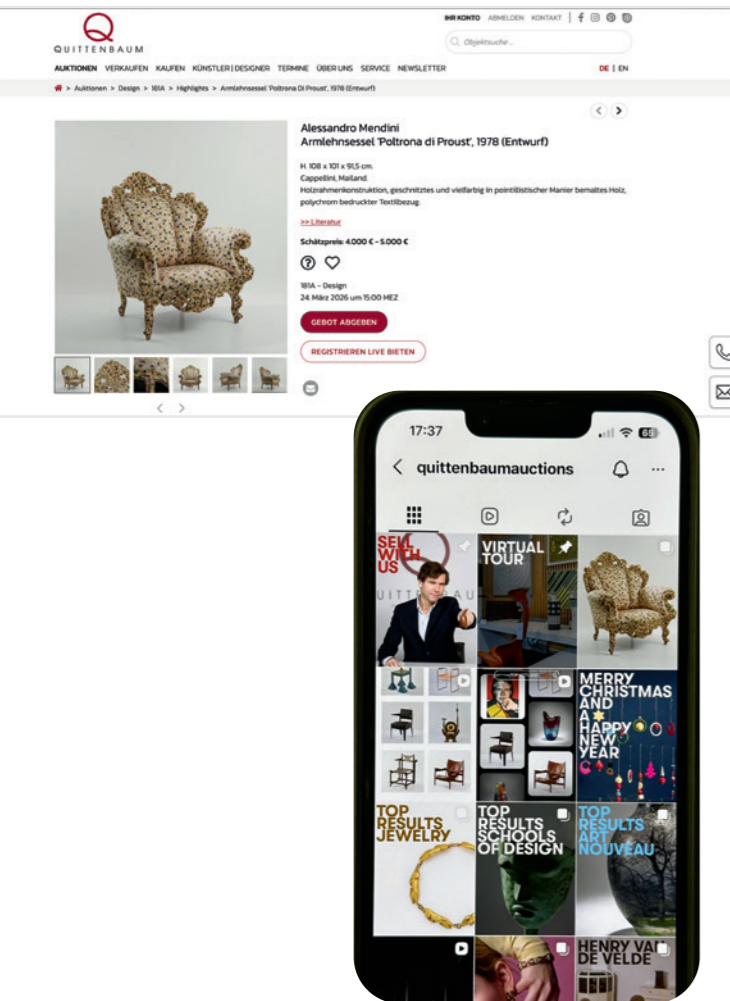
Geschäftsführer:  
Askan Quittenbaum

Theresienstrasse 60  
D-80333 München  
(+49) 89-27 37 02 10  
[info@quittenbaum.de](mailto:info@quittenbaum.de)

Öffnungszeiten:  
Dienstag - Freitag  
10 - 13 Uhr und 15 - 18 Uhr  
und nach Vereinbarung

[www.quittenbaum.de](http://www.quittenbaum.de)

## ON VIEW!



### QUITTENBAUM ONLINE LIVE - KUNDENKONTO

Ein verifiziertes Kundenkonto bietet praktische Funktionen auf unserer Webseite:

- Objekte merken
- Fragen stellen und Zustandsberichte anfordern
- Gebote schriftlich hinterlegen
- Zum Telefonbieten anmelden
- automatisierte Benachrichtigungen zu Ihren Favoriten aktivieren
- Listenansichten von Käufen und Geboten verwalten

### SOCIAL MEDIA

- Abonnieren Sie unseren Newsletter
- Folgen Sie uns auf Instagram [www.instagram.com/quittenbaumauctions](http://www.instagram.com/quittenbaumauctions)
- Vorbesichtigung online als interaktiver 3D-Rundgang



## VORBERICHT

Rund 260 Lose kommen am 18. Juni in unserer Design-Auktion zu Versteigerung. Zu den hochpreisigsten Losen gehört eine seltene figürliche Skulptur des dänischen Künstlers Axel Salto. Salto, gefeiert für seine ausdrucksstarken Keramikgefäße, die inspiriert sind von natürlichen Formen und effektvollen Glasuren, ist in der Auktion mit einem Kopf aus Keramik vertreten. Dieser wurde im Jahr seiner Entstehung 1949 in Charlottenborg ausgestellt und später nochmals im Designmuseum Danmark gezeigt. Das Werk zeigt die Signatur des Künstlers sowie die Manufakturmarke von KPM Royal Copenhagen und geht mit einem Schätzwert von 45.000-50.000 € ins Rennen.

Zu den Highlights der Offerte zählen des Weiteren zwei ikonische Sitzobjekte von Ron Arad. Das Sitzmöbel '2 R Not', (1992), aus poliertem, teilweise patiniertem Metallblech ist die Nummer 12 von 20 (Schätzwert 18.000 - 25.000 €). Es besteht aus einem Metallblechhohlkörper, in den vier Sitzflächen auf unterschiedlichen Höhen eingelassen wurden. Aufgrund dieser kann das Objekt sowohl als Hocker, als auch als Stuhl oder als niedriger Armlehnsessel genutzt werden.

Der mit Ron Arad signierte Unikat Armlehnsessel 'Big Easy Vol. 2', entworfen 1988, und um 2009 bei Barry Friedman in New York erworben, wirkt mit seiner roten Lackierung absolut elektrisierend in jedem Sammler-Interior (Schätzwert 18.000 - 30.000 €).

Aus dem Besitz eines deutschen Kunstsammlers wurde Quittenbaum Kunstauktionen eine Kollektion, zum Teil sehr selten auf dem Markt erscheinender Memphis-Möbel, -Leuchten und -Keramikobjekte von Ettore Sottsass anvertraut; darunter auch die Regale 'Alessandria d'Egitto' aus der 'bau.haus II' Kollektion' (Schätzwert 9.000 - 12.000 €) sowie das Regal 'Max' (Schätzwert 7.000 - 9.000 €). Zu unseren Favoriten zählt zudem die Leuchte 'Svincolo', entworfen 1979, mit einem 'Bacterio'-Muster auf Dunkelblau.

Der Totem 'Odalisca', entworfen 1967, wohl gefertigt von Bitossi oder Mirabili, ist bestens erhalten und startet mit 20.000 € in die Auktion. Ergänzt wird die Offerte durch drei Keramiken aus der Serie 'Yantra', produziert 1969/70 vom Design Centre Poltronova. Ein Yantra ist im hinduistischen und buddhistisch-tantrischen Kontext ein geometrisches Diagramm, das als Hilfe für Ritual, Meditation oder geistige Konzentration verwendet wird. In diesen Sinne erscheinen auch die drei angebotenen Keramiken als minimalistisch ausgestaltete Behältnisse mit einer hohen architektonisch symbolischen Wirkkraft.

Das Angebot von Leuchten in dieser Auktion ist besonders breit gefächert. Geometrisch konstruktiv präsentiert sich die Leuchte '315' von Jean Boris Lacroix (Schätzwert 6.500 - 7.500 €). In den 1950er Jahren entwickelte Lacroix eine Formensprache, die den Übergang vom dekorativen Art Déco zur sachlicheren, industrieller wirkenden Moderne zeigt. Seine Leuchten sind meist klar konstruiert, geometrisch aufgebaut und auf das Wesentliche reduziert. Kontrastierend dazu zeigen Serge Mouilles Entwürfe organische, weich fließende Formen beim Design seiner Reflektorschirme aus Metall - Quittenbaum offeriert unter anderem eine große Wandleuchte 'Applique murale à un bras pivotant' zu einem attraktiven Schätzwert von 6.500 - 8.000 €.

Große Aufmerksamkeit fordert Mark Brazier-Jones 'Sutra Throne', der in Formen und opulenten Materialien schwelgt. Er ist bezogen mit rotem Samt, im Metallrahmen der kreisrunden Rückenlehne prangt eine Glaskugel (Schätzwert 4.000 - 4.500 €), die dem Sitzmöbel einen theatralisch magischen Charakter verleiht. Weitere Designer runden das hochkarätige Angebot ab: Carl Auböck, André Dubreuil, Eileen Gray, Poul Kjærholm, Verner Panton, Gio Ponti, Hans Wegner und viele weitere.

**737**  
**Bauhaus (zugeschrieben)**  
**Collier, 1920er Jahre**

Silber, vier Beinkugeln, ebonisiertes Holz.  
Insgesamt 17,58 Gramm. L. 4390 mm.  
Nicht gestempelt.  
**€ 6.000 - 7.000**



**756**  
**Paul Bay**  
**Fünf anthroposophische Stühle und zwei Hocker, 1940er Jahre (Entwurf)**

Stühle: H. 86 x 45 x 50 cm; Hocker: H. 45,5 x 46 x 41 cm.  
Kunstschnitzwerkstatt Dornach (zugeschrieben).  
Buchenholz, Rüsterholz, dunkel lasiert.  
Bez.: Adressstempel eines Vorbesitzers unterseitig.  
**€ 6.000 - 7.000**



**762**  
**Max Bill; Hans Gugelot;**  
**Paul Hildinger**  
**Zwei 'Ulmer Hocker', 1953 (Entwurf)**

H. 45 x 40 x 29-29,5 cm.  
HfG, Ulm, 1950er/60er Jahre.  
Fichtenholz, gesteckt und verleimt,  
Buchenholzsteg.  
**€ 1.800 - 2.500**



**772**  
**Otl Aicher**  
**Zwei Bänke, ein Tisch, ein Klappstuhl 'Rotis', 1971/72 (Entwurf)**

Tisch: H. 63,5 x 159,5 x 78,5 cm; Bänke: H. 29,5 x 160 x 59 cm (ohne Kissen).  
Kissen: 39,5 x 39,5 x 12 cm; Klappstuhl: H. 78 x 60,5 x 60 cm.  
Nadelholz, massiv, verzapft und verleimt.

„Die 'Piktogramm'-Zeichensprache für die Olympiade München 1972, der weiterentwickelte Lufthansa-  
'Kranich', das Erscheinungsbild des ZDF in den 1970er Jahren. Sie alle eint eines: Ihre Herkunft aus  
den Büros von Otl Aicher (1922-1991). Der Mitgründer und zeitweilige Rektor der Ulmer 'hochschule für  
gestaltung' (hfg) prägte grafische Gestaltung in Deutschland – bis heute spürbar.

Weniger bekannt: Otl Aicher entwickelte auch Möbel. Darunter etliche, von denen nur ganz wenige  
entstanden. Nämlich diejenigen, die Aicher nach eigenen Entwürfen für seinen letzten Wohn- und  
Arbeitsort Rotis bei Leutkirch in Auftrag gab. Oft bei regionalen Handwerksbetrieben.

Eine dieser Möbelgruppierungen: massive Holztische mit Holzbänken. Ein halbes Dutzend dieser Tisch-  
garnituren ließ Otl Aicher in den frühen 70er Jahren anfertigen.

Sie wirken wie eine Mischung aus Stil-Elementen des Holz-Mobiliars in der Ulmer 'hochschule für ge-  
gestaltung' (hfg) und stabiler Allgäuer Handwerkskultur.

An ihnen saß Otl Aicher samt Mitarbeiterinnen und Mitarbeitern. Auch zu Gesprächen mit Kundenfir-  
men. Mal zum Mittagessen mit schwäbischen Maultaschen und Kässpätzle, mal zu Besprechungen.  
Wichtige Ideen für Gestaltungskonzepte von Unternehmen wie Bulthaup, dem ZDF oder fsb mögen  
beim Tafeln an diesen starken Massivholztischen entstanden sein. Ihre klaren Kanten und ihre stämmige  
Stabilität haben die Tischgarnituren bis heute bewahrt.“ (Zitat: Julian Aicher).

**€ 5.000 - 6.000**



**774**  
**Ingo Maurer**  
**Stehleuchte 'Uchiwa I', 1973 (Entwurf)**  
H. 212 x 115 cm.  
Design M Ingo Maurer, München, 1970er Jahre.  
Bambusrohr, Reispapier.  
**€ 8.000 - 10.000**



**776**  
**Ingo Maurer**  
**Tischleuchte 'Uchiwa II', 1973 (Entwurf)**  
H. 53 x 44,5 x 17 cm.  
Design M, Maurer, Ingo, München.  
Bambusrohr, Reispapier, Metallgestell,  
schwarz lackiert.  
Mit Alters- und Gebrauchsspuren.  
Ohne Verkabelung.  
**€ 600 - 900**

**775**  
**Ingo Maurer**  
**Wandleuchte 'Uchiwa III', 1973 (Entwurf)**  
H. 75 x 57 x 12,5 cm.  
Design M, Ingo Maurer, München.  
Bambusrohr, Reispapier.  
**€ 1.500 - 2.000**





**785**  
**Carl Auböck**  
**Baumstammtisch, um 1955 (Entwurf)**

H. 48 x 156 x 55 cm.  
 Werkstätte Carl Auböck, Wien.  
 Baumstammanschnitt, Nussbaum, Messingrohr.  
 Bez.: Herstellerschlagstempel 17, MADE IN AUSTRIA.  
**€ 3.000 - 4.000**



**792**  
**Serge Mouille**  
**Wandleuchte 'Applique murale à un bras pivotant', 1953 (Entwurf)**

H. 73 x 30 x 48 cm.  
 Steph Simon, Paris.  
 Messing, Messingrohr, Metallblech, schwarz lackiert,  
 Aluminiumblech, schwarz und weiß lackiert.  
**€ 3.200 - 4.000**



**793**  
**Serge Mouille**  
**Wandleuchte 'Applique murale à un bras pivotant', 1953 (Entwurf)**

L. 133 cm, 21 x 24 cm.  
 Steph Simon, Paris.  
 Messing, Messingrohr, Metallblech, schwarz lackiert,  
 Aluminiumblech, schwarz und weiß lackiert.  
**€ 6.500 - 8.000**



**794**  
**Serge Mouille**  
**Wandleuchte 'Cachan', 1957 (Entwurf)**

H. 28 x 27,5 x 26 cm.  
 Steph Simon, Paris.  
 Messing, Messingrohr, schwarz lackiert, Aluminiumblech,  
 schwarz und weiß lackiert.  
**€ 2.800 - 3.200**



**795**  
**Jean Boris Lacroix**  
**Stehleuchte '315', um 1955 (Entwurf)**

H. 162 x 26 x 26 cm.  
 Luminallite, Paris.  
 Bandmetall, Vierkantmetallrohr, schwarz lackiert, Metallblech,  
 schwarz und weiß lackiert, Plexiglas, rot und weiß.  
**€ 6.500 - 7.500**



**805  
Axel Salto  
Kopf, 1949**

H. 45 cm.  
KPM Kopenhagen.  
Steinzeug, Sung-Glasur.  
Bez.: SALTO (geritzt), Manufakturmarke (blau, auf Glasur),  
Etikett mit Laufnummer (Løbenr.) 2439.  
Die Skulptur wurde auf der Ausstellung in Charlottenborg vom 5-20.  
November 1949 gezeigt. Zuletzt im Designmuseum Danmark 1989,  
unter Katalognummer 224 ausgestellt.  
**€ 45.000 - 50.000**



**806  
Hans J. Wegner  
Zwei Stühle 'The Chair' - 'JH-501', 1950 (Entwurf)**

H. 76,5 x 63 x 52,5 cm  
Johannes Hansen, Kopenhagen.  
Eichenholz, Rattengeflecht.  
Bez.: Herstellerstempel und Designermonogramm (Brandstempel).  
Die beiden Stühle wurden professionell neu beflochten.  
Provenienz: seit den 1960er Jahren in norddeutschem Familienbesitz.  
**€ 4.000 - 4.500**

**808  
Nanna und Jørgen Ditzel  
Schreibtisch '93 - 4', 1952 (Entwurf)**

H. 71,5 x 175 x 75 cm.  
Søren Willadsen Furniture, Vejen, Dänemark.  
Holzkastenkonstruktion, Teakholz und Teakholzurnier.  
Die Tischoberfläche wurden fachgerecht überarbeitet.  
**€ 2.500 - 3.500**





**809**  
**Hans J. Wegner**  
**Tisch 'AT 303', um 1954 (Entwurf)**

H. 73,5 x 160 x 85 cm.  
 Andreas Tuck, Kopenhagen.  
 Eichenholz, Tischlerplatte mit Teakholz furnier, Messingrohr.  
 Bez.: Schlagstempel mit Hersteller und Designerangaben  
 Made in Denmark; Vertriebsplakette.  
**€ 2.200 - 3.500**

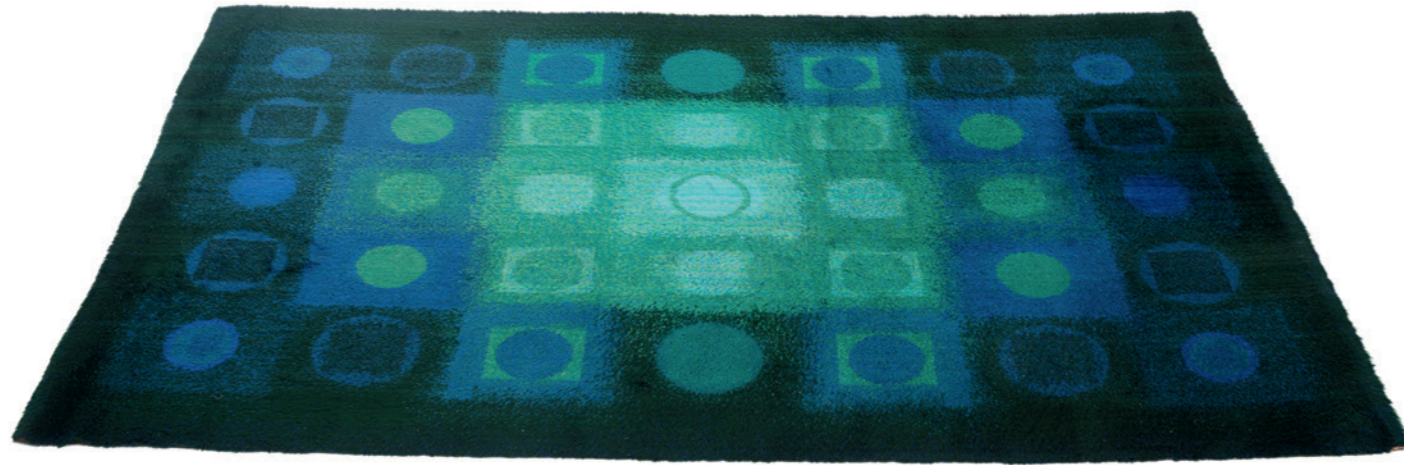
**810**  
**Axel Salto**  
**Vase '20690', 1957 (Entwurf)**

H. 20,3 cm.  
 KPM Kopenhagen.  
 Steinzeug, Sung-Glasur.  
 Bez.: SALTO, 20690 (geprägt), Wellen (blau, unter Glasur), Kronen-  
 marke mit Jahresangabe (grün, unter Glasur, undeutlich).  
**€ 2.000 - 2.400**



**811**  
**Poul Kjaerholm**  
**Tagesbett 'PK 80', 1957 (Entwurf)**

H. 40 x 192 x 82 cm.  
 Fritz Hansen, Allerød, 2008.  
 Bandstahl, matt verchromt, Leder, cremeweiß.  
 Bez.: Herstellerschlagstempel, Herstellerannäher.  
**€ 5.000 - 7.000**



**813**  
**Verner Panton**  
**Teppich 'Geometri', 1960 (Entwurf)**  
 295 x 200 cm.  
 Unika Vaev, Kopenhagen.  
 Baumwolle, grün, türkis.  
**€ 1.500 - 2.000**

**820**  
**Verner Panton**  
**Sechs Stühle und Tisch 'Pantonova', 1971 (Entwurf)**  
 Tisch: H. 70 cm, Ø 120 cm, Stühle: H. 76 x 70 x 55 cm.  
 Fritz Hansen, Allerød.  
 Metallstäbe, verchromt, Glas, farblos, Textilbezug.  
**€ 4.000 - 5.000**



**819**  
**Verner Panton**  
**Liege und Ottoman aus der Serie 'Welle', 1969/70 (Entwurf)**  
 Liege: H. 61 x 150 x 52 cm, Hocker: H. 35 x 50 cm.  
 Metzeler Schaum, München.  
 Kaltschaum-Formteile, Textilbezug, violett.  
**€ 5.000 - 7.000**

Die Losnummern (817, 818, 819) stammen alle aus einem Partykeller, der Anfang der 1970er Jahre, von Verner Panton für einen Privatkunden entworfen und ausgestattet wurde. Der Auftraggeber war fasziniert von den durch Panton für die Visiona I und II erschaffenen Wohnwelten und wählte daher explizit, für seinen 400 Quadratmeter großen Partykeller in seinem Eigenheim in einem ruhigen Wiener Wohnbezirk diese farbintensiven, psychedelisch-phantastischen Wohnlandschaften aus. Die Bar wurde nach dem Tod des Eigentümers vor einigen Jahren aufgelöst; die noch verbliebenen Möbelobjekte und Leuchten gingen an seine Erben. Der Wiener Fotograf Stefan Oláh konnte dieses kaum bekannte Gesamtkunstwerk, 2019 für seinen spannenden und höchst informativen Fotoband über die Architektur der 1970er Jahre in Österreich (Bunt, sozial, brutal.) noch fotografieren und so zumindest digital für die Ewigkeit erhalten. Verner Pantons Stoffe wurden in diesem futuristischem Setting als Wandverkleidungen, Tischdecken und Trennwände verwendet. Die Möbelobjekte aus der 'Welle' Serie wurden nur in Kleinstserien hergestellt und werden auf dem Sekundärmarkt nur äußerst selten angeboten.

**835**  
**Stilnovo, Mailand**  
**Stehleuchte, 1950er Jahre**  
**(Entwurf)**

H. 172 cm, Ø 28 cm.  
Messingrohr, Messingblech, weißer  
Kunststoff, Metallblech, weiß lackiert.  
**€ 900 - 1.200**



**841**  
**Gino Sarfatti**  
**Deckenleuchte '2109/12', 1960/62 (Entwurf)**

H. 100 cm, Ø 80 cm.  
Arteluce, Mailand, um 1969.  
Metallstäbe, Metallblech, schwarz lackiert, Aluminiumblech, farbloses Glas.  
Bez.: Herstelleraufkleber.  
Dabei: Kopie der Originalrechnung aus dem Jahr 1969.  
Dabei: ein zusätzlicher Glasschirm.  
**€ 12.000 - 15.000**



**847**  
**Gio Ponti**  
**Zwei Sessel 'Continuum - BP16', um 1963 (Entwurf)**

H. 99 x 63 x 98 cm.  
Pierantonio Bonacina, Como.  
Bambusrohr, Rattangeflecht, cremefarbener Textilstoff.  
**€ 6.000 - 8.000**





**874**  
**Ludovico Diaz de Santillana**  
**Deckenleuchte 'Tappeto volante', 1984 (Entwurf)**

295 x 40 cm.  
 Venini, Murano, 1989.  
 Glas, farblos, leicht mattiert, Metallkugeln, Metallstäbe,  
 Stahlseile.  
**€ 5.000 - 6.000**

**881**  
**Alessandro Mendini**  
**Teppich aus der Ollo Collection, 1988 (Entwurf)**

196 x 133 cm.  
 Assur Carpets, Belgien für Alchimia, Mailand.  
 Reine Schurwolle, polychrom, gewebt.  
 Bez.: Herstelleretikett, nummeriert 135/200.  
 Die Nummer 135 aus einer Auflage von 200 Exemplaren.  
**€ 2.500 - 3.000**



**885**  
**Gaetano Pesce**  
**Unikat Sofatisch 'Nobody's Living Table' aus der Serie 'Nobody's perfect', 2003 (Entwurf)**

H. 50 x 102 x 102 cm.  
 Zerodisegni, San Giuliano Vecchio, 2003.  
 Kunststoff, rot, schwarz und gelb, Kunstharz, rot, schwarz und gelb.  
 Bez.: Hersteller- und Designerangaben (erhaben geprägt), Stephan Renate 30.03.2003 (in Harz).  
 Dabei: Zertifikat von Zerodisegno.  
 Bei dem Sofatisch handelt es sich um eine Sonderanfertigung, die im Beisein des Designers und der Einlieferer angefertigt wurde.  
**€ 3.000 - 4.000**



**891**  
**Ettore Sottsass**  
**Totem 'Odalisca', 1967 (Entwurf)**

H. 206 cm (gesamt), Ø max. 40 cm,  
 Sockel: H. 15 x 50 x 50 cm.  
 Bitossi, Montelupo oder Mirabili, Italien.  
 Steingut, weiß, schwarz und gelb glasiert, Spanholz,  
 weißes Kunststofflaminat.  
 Bez.: Künstlersignatur (handschriftlich).  
 Aus einer Auflage von 20 Exemplaren (+ A.P.).  
 Riss im Laminat des Sockels fachgerecht restauriert.  
**€ 20.000 - 35.000**

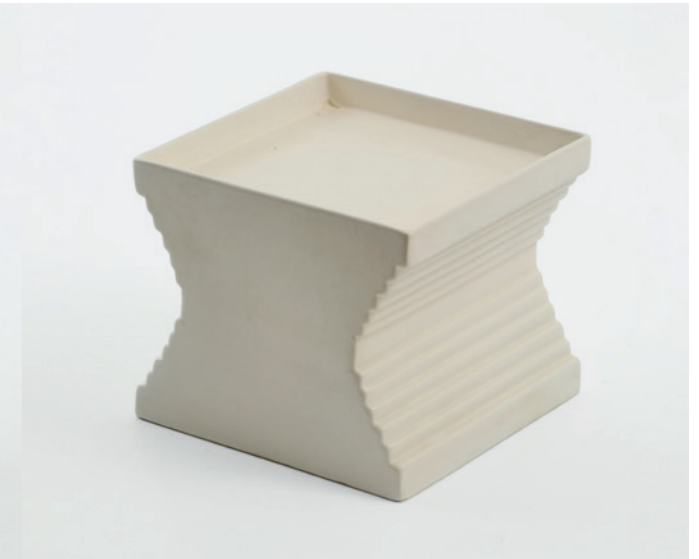
**892**  
**Ettore Sottsass**  
**Vase 'Cubic' - '585', 1962 (Entwurf)**

H. 22 x 22,3 x 22 cm.  
 Il Sestante, Mailand.  
 Steingut, Platin.  
 Bez.: Sottsass Il Sestante 585 Italy (handschriftlich,  
 verwischt).  
**€ 2.000 - 3.000**



**893**  
**Ettore Sottsass**  
**Obstschale 'Y 11' aus der 'Yantra'- Serie, 1969 (Entwurf)**

H. 22,7 cm.  
 Design Centre, Poltronova, 1969-79.  
 Steingut, weiß glasiert.  
 Bez.: Sottsass, y/11 (handschriftlich).  
**€ 2.000 - 3.000**



**894**  
**Ettore Sottsass**  
**Vase 'Y19' aus der 'Yantra'- Serie , 1969 (Entwurf)**

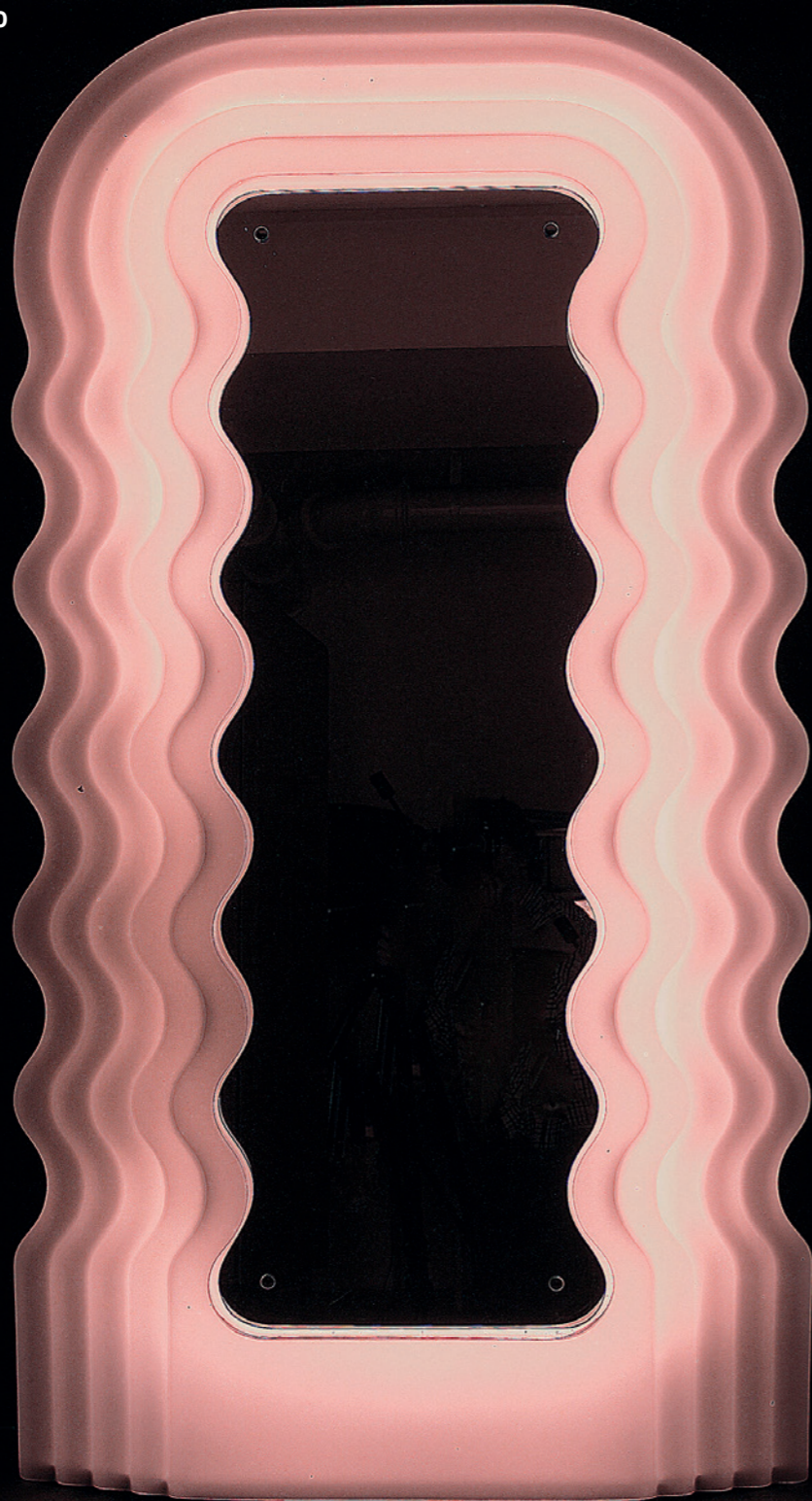
H. 21,5 cm.  
 Design Centre, Poltronova, 1969-79.  
 Steingut, weiß glasiert.  
 Bez.: Sottsass, y/19 (handschriftlich).  
**€ 2.000 - 3.000**

**895**  
**Ettore Sottsass**  
**Vase 'Y 30' aus der 'Yantra'- Serie, 1969 (Entwurf)**

H. 20,5 cm.  
 Design Centre, Poltronova, 1969-79.  
 Steingut, weiß glasiert.  
 Bez.: Sottsass, y/30 (handschriftlich).  
**€ 2.000 - 3.000**

**896**  
**Ettore Sottsass**  
**Spiegelobjekt 'Ultrafragola', 1970**  
**(Entwurf)**

H. 195 x 101 x 14,5 cm.  
Poltronova, Pistoia.  
Weißer Kunststoff, Spiegelglas.  
**€ 6.000 - 8.000**



**901**  
**Ettore Sottsass**  
**Kaffeekanne 'Cherries' aus**  
**der Serie 'Indian Memories',**  
**1972 (Entwurf)**

H. 27,5 cm.  
Alessio Sarri Ceramiche, Sesto  
Fiorentino für Anthologie Quartett,  
Bad Essen, 1987.  
Steingut, polychrom glasiert.  
Bez.: Manufakturmarke A. SARRI, 87,  
Faksimile-Signatur Ettore Sottsass,  
Anthologie Quartett, No 26 (hand-  
schriftlich).  
Die Nummer 26 aus einer unbekannt  
hohen Auflage.  
**€ 500 - 600**



**904**  
**Ettore Sottsass**  
**Vase 'Diodata', 1974 (Entwurf)**

H. 27,2 cm, Ø 34 cm.  
Vetreria Vistosi, Murano.  
Glas, dunkelviolett, blau und grün.  
Bez.: E. SOTTASS 135/250 VISTOSI (graviert), Papier-  
etikett MADE IN ITALY.  
Die Nummer 135 aus einer limitierten Auflage von 250  
Exemplaren.  
**€ 2.000 - 3.000**



**906**  
**Ettore Sottsass**  
**Vase 'Moceniga', 1974 (Entwurf)**

H. 20,3 cm, Ø 24,5 cm.  
Vetreria Vistosi, Murano.  
Glas, gelb und dunkelviolett.  
Bez.: E. SOTTASS 185/250 VISTOSI (graviert).  
Die Nummer 185 aus einer limitierten Auflage von  
250 Exemplaren.  
**€ 1.500 - 2.000**

**908**  
**Ettore Sottsass**  
**Vase 'Morosina', 1974 (Entwurf)**

H. 39,5 cm, Ø 7,5 - 13,5 cm.  
Vistosi, Murano.  
Glas, weiß und schwarz.  
Bez.: E. SOTTASS 156/250 VISTOSI (geritzt).  
Die Nummer 156 aus einer limitierten Auflage von  
250 Exemplaren.  
**€ 2.000 - 2.500**





**910**  
**Ettore Sottsass**  
**Stehleuchte 'Svincolo', aus**  
**der 'bau.haus' Kollektion, 1979 (Entwurf)**

H. 250 x 45 x 45 cm.  
Alchimia, Mailand.  
Kastenkonstruktion, Spanholz, Laminat in Blau und Weiß auf  
Blau ('Bacterio'), Metallrohr, verchromt, Leuchtstoffröhren.  
**€ 9.000 - 15.000**

**923**  
**Ettore Sottsass**  
**Vasenobjekt 'Euphrates', 1983 (Entwurf)**

H. 39,5 cm.  
Memphis, Mailand.  
Porzellan, weiß, glasiert, schwarze und gelbe Aufglasur.  
Bez.: E. Sottsass per Memphis.  
**€ 1.000 - 1.500**



**911**  
**Ettore Sottsass**  
**Regal 'Alessandria d'Egitto' aus der 'bau.haus II' Kollektion, um 1979 (Entwurf)**

H. 170,5 x 216 x 50,5 cm.  
Alchimia, Mailand.  
Kastenkonstruktion, Spanholz mit verschiedenfarbigem Laminat, Metallblech.  
**€ 9.000 - 12.000**

**926**  
**Ettore Sottsass**  
**Regal 'Lemon Sherbet', 1987 (Entwurf)**

H. 226 x 162 x 43 cm.  
Renzo Brugola für Galerie Blum Helman,  
New York (zugeschrieben).  
Kastenkonstruktion, Holz, furniert und gelb  
lasiert, Holz, schwarz lackiert, Spiegelglas, Plexi-  
glas, Metallblech, Spanholz, schwarz laminiert.  
**€ 12.000 - 20.000**



**928**  
**Ettore Sottsass**  
**Regal 'Coming back from Malibu', 1987 (Entwurf)**

H. 221,5 x 144,5 x 65 cm.  
Renzo Brugola für Galerie Blum Helman, New York (zugeschrieben).  
Kastenkonstruktion, Holz, Spanholz mit grünem, weißem, schwarzem und schwarzweißem  
Laminat, Wurzelholz furnier, Holz, furniert sowie weiß und grün lasiert, Plexiglas, Metallrohr,  
verchromt, Spiegelglas, Metallblech.  
**€ 12.000 - 20.000**

**929**  
**Ettore Sottsass**  
**Regal 'Max', 1987 (Entwurf)**

H. 223,5 x 134 x 34 cm.  
Memphis, Mailand.  
Kastenkonstruktion, Holz, Spanholz mit  
schwarzem Laminat und Wurzelholz furnier,  
Plexiglas, farbige Fliesen, Metallblech.  
Bez.: Herstellerplakette: MEMPHIS MILANO  
E.SOTTASS 1987 MADE IN ITALY.  
**€ 7.000 - 9.000**



**930**  
**Ettore Sottsass**  
**Vier Armlehnstühle 'Miss don't you like Caviar?', 1987 (Entwurf)**

H. 81 x 52,5 x 55 cm.  
Renzo Brugola für Galerie Blum Helman, New York.  
Metallrohr, verchromt, Holz, schwarz lackiert.  
**€ 4.500 - 6.000**



**935**  
**Ettore Sottsass**  
**Vase 'Non Conoscero' aus der 'Rovine'-Serie, 1992 (Entwurf)**  
 H. 76 x 40 x 40 cm.  
 Design Gallery, Mailand (zugeschrieben).  
 Marmor, weiß und rot mit weißer Äderung, Messingblech vergoldet.  
**€ 4.000 - 5.000**

**936**  
**Ettore Sottsass**  
**Vasenobjekt 'Juliette', 1994 (Entwurf)**

H. 55 cm, Ø 20,5 cm.  
 Manufacture Nationale de Sèvres, 1995.  
 Porzellan, weiß, glasiert, rote Aufglasur.  
 Bez.: Manufakturmarken, Faksimile-Signatur des Designers.  
**€ 3.500 - 5.000**



**939**  
**Alessandro Mendini**  
**Vier Stühle 'Belep' aus der 'Easy Home' Kollektion, 1995 (Entwurf)**

H. 83,5 x 44 x 44,5 cm.  
 Memphis, Mailand.  
 Buchenholz, grün, türkis, rot und farblos lasiert, farbige Siebdrucke.  
**€ 1.200 - 2.000**





**976**  
**Ron Arad**  
**Unikat Armlehnsessel 'Big Easy Vol. 2', 1988 (Entwurf)**

H. 93 x 131 x 84 cm.  
Ron Arad Associates, London, 1998/1999.  
Metallblech, rot emailliert.  
Bez.: Ron Arad (geritzt).  
Provenienz: Sammlung des Künstlers, danach Barry Friedman Ltd., New York.  
Dort durch die Einlieferer um 2009 erworben.  
Dabei: Certificate of Authenticity von Barry Friedman Ltd., 2009 (Kopie).  
**€ 18.000 - 30.000**





**983**  
**Ron Arad**  
**Sitzobjekt '2 R Not', 1992 (Entwurf)**

60,5 x 76,5 x 61 cm.

Ron Arad Associates, London.

Metallblech, poliert, teilweise patiniert.

Bez.: Ron Arad 12/20 (geritzt).

Die Nummer 12 aus einer Auflage von 20 Exemplaren.

Das Sitzobjekt besteht aus einem Metallblechhohlkörper, in den vier Sitzflächen auf unterschiedlichen Höhen eingelassen wurden. Aufgrund dieser kann das Objekt sowohl als Hocker, als auch als Stuhl oder als niedriger Armlehnsessel genutzt werden.

€ 18.000 - 25.000





**981**  
**André Dubreuil (Entwurf)**  
**Schale 'Lacrima', 1991**

H. 29,5 x 38,5 x 17,5 cm.  
Cristallerie Daum, Paris.  
Bronze, patiniert, Glas, farblos und vergoldet.  
Bez.: Künstlersignet, Herstellerangabe, nummeriert „7/100“ (geritzt).  
Die Nummer 7 aus einer Auflage von 100 Exemplaren.  
**€ 2.800 - 3.500**



**997**  
**Mark Brazier-Jones**  
**Sessel 'Sutra Throne', 2010**  
**(Entwurf)**

H. 142 x 113 x 80 cm.  
Studio Brazier-Jones, Buckland, Buntingford.  
Metall, handgeschmiedet, silberfarben lackiert, Glas, farblos, roter Textilbezug.  
Bez.: Plakette mit Designerangaben.  
**€ 3.800 - 4.500**

# KONTAKT UND EXPERTEN

---

## GESCHÄFTSFÜHRUNG

### Askan Quittenbaum

Geschäftsführender Gesellschafter,  
Versteigerer  
Jugendstil und Art Déco, Murano Glas,  
Schmuck  
+49 89 273702-113  
a.quittenbaum@quittenbaum.de

### Dr. Claudia Quittenbaum

Stellv. Geschäftsführung  
Public Relations, Murano Glas  
+49 89 273702-111  
c.quittenbaum@quittenbaum.de

### Arthur Floss Dipl. Betriebswirt FH

Geschäftsleitung  
Leitung Modernes Design  
+49 89 273702-110  
a.floss@quittenbaum.de

## EXPERT:INNEN

### Faridah Marie Younès M.A.

Leitung Jugendstil und Art Déco  
+49 89 273702-115  
f.younes@quittenbaum.de

### Laura Hille M.A.

Leitung Moderne und  
Zeitgenössische Kunst  
+49 89 273702-119  
l.hille@quittenbaum.de

### Massimiliano Cinque B.A.

Modernes Design,  
Vintage-Accessoires  
+49 89 273702-125  
m.cinque@quittenbaum.de

### Nadine Becker M.A.

Leitung Schmuck, Autorenschmuck,  
Glas 20. Jahrhundert  
+49 89 273702-118  
n.becker@quittenbaum.de

### Dr. Marcus Oertel

Leitung Repräsentanz Rheinland  
Moderne Kunst, Kunstgewerbe, Asiatika  
m.oertel@quittenbaum.de

### Noel Grund B.A.

Assistenz  
empfang@quittenbaum.de

### Ava Boll M.A.

Modernes Design  
+49 89 273702-116  
a.boll@quittenbaum.de

### Veit Volwahren M.A.

Moderne und Zeitgenössische Kunst,  
Modernes Design  
+49 89 273702-121  
v.volwahren@quittenbaum.de

## BUCHHALTUNG

### Annette Ehrenhardt

Leitung Buchhaltung  
+49 89 273702-117  
buchhaltung@quittenbaum.de

### Dr. Alexia Henkel

office@quittenbaum.de

## LOGISTIK UND VERSAND

### Dirk Driemeyer

Leitung Logistik, Organisation  
+49 89 273702-112  
d.driemeyer@quittenbaum.de

M2 Logistik

+49 8121 223015  
service@m2logistik.de

Mail Boxes Etc.

Vökl Service GmbH  
+49 89 30 666 006  
mbe2545@mbe.de

## FOTOGRAFIE

Jochen Splett  
Mirco Talierno  
Hannes Rohrer

## DESIGN

Daniela Paringer, design & print GbR

## DRUCK

Kohlhammer Druck GmbH, Stuttgart



# QUITTENBAUM