

# QUITTENBAUM

Kunstauktionen München

## RADIKAL SCHÖN

Bedeutendes Design  
aus einer privaten Sammlung

Auktion 182 B · 17. Juni 2026





# RADIKAL SCHÖN

Bedeutendes Design  
aus einer privaten Sammlung

## AUKTION 182 B

MITTWOCH, 17. JUNI 2026, 15 UHR

Alle Lose sehen Sie online auf unserer Webseite

[www.quittenbaum.de](http://www.quittenbaum.de)



All catalogue entries are available in English at

[www.quittenbaum.com](http://www.quittenbaum.com)



**VORBESICHTIGUNG:  
THERESIENSTR. 60**

Donnerstag	11.06.	10 - 18 Uhr
Freitag	12.06.	10 - 18 Uhr
Samstag	13.06.	13 - 17 Uhr
Sonntag	14.06.	13 - 17 Uhr
Montag	15.06.	10 - 18 Uhr

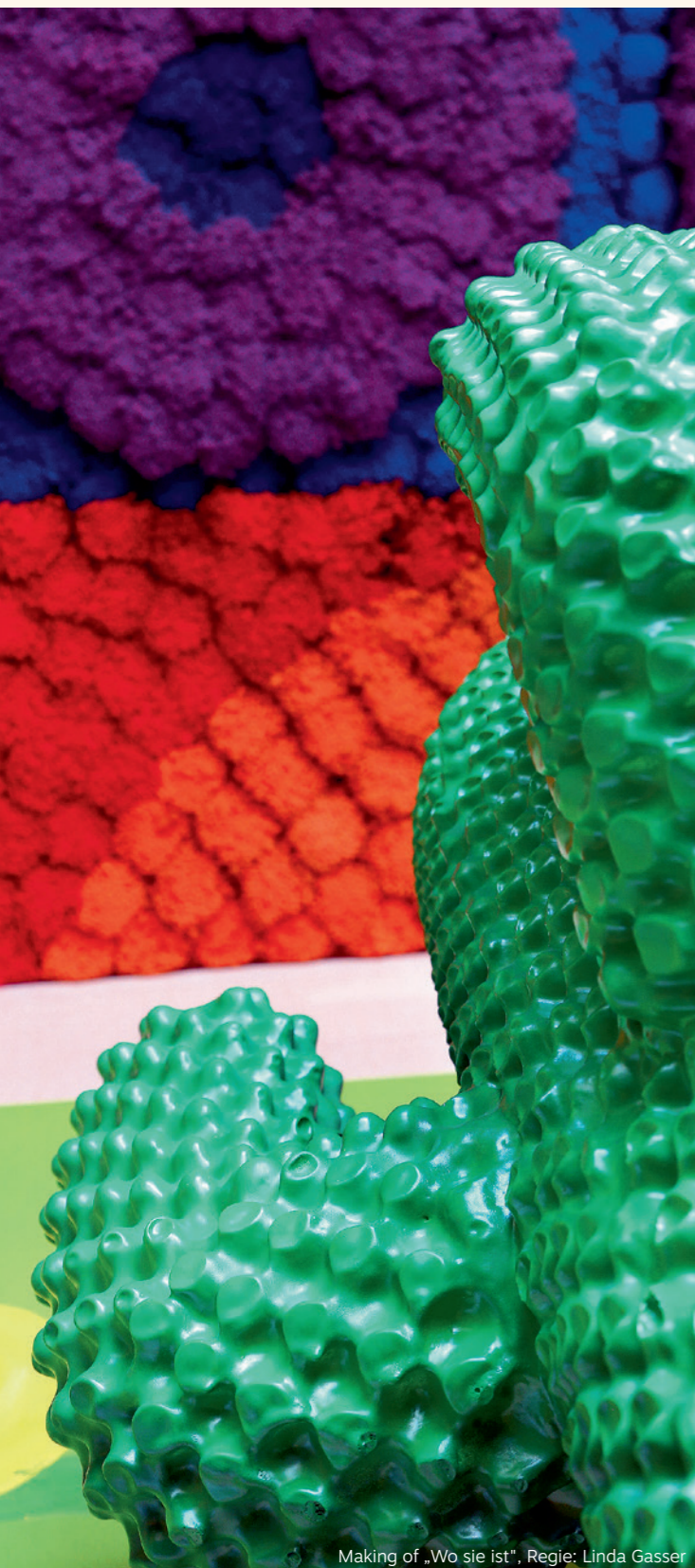
**QUITTENBAUM Kunstauktionen GmbH**

Geschäftsführer:  
Askan Quittenbaum

Theresienstrasse 60  
D-80333 München  
Telefon (+49) 89-27 37 02 10  
[info@quittenbaum.de](mailto:info@quittenbaum.de)

Öffnungszeiten:  
Dienstag - Freitag  
10 - 13 Uhr und 15 - 18 Uhr  
und nach Vereinbarung

[www.quittenbaum.de](http://www.quittenbaum.de)



Making of „Wo sie ist“, Regie: Linda Gasser

# WARUM SAMMELN MENSCHEN?

Die Frage kann ich schnell beantworten.

Ich habe keine Ahnung.

Sammeln kostet Zeit, Geld, Nerven und Platz.

Aber es ist eindeutig belegt, Menschen sammeln seit Jahrtausenden in aller Welt und in unterschiedlichsten Kulturen.

Es gibt Versuche, psychologische Muster zu finden und mit Begriffen wie Ordnung und Kontrolle, Sinn, Selbstverwirklichung und Prestige weiterzukommen. Sammlern ist das egal.

Von Johann Wolfgang von Goethe, der selbst ein leidenschaftlicher Sammler war, soll der Satz stammen *„Sammler sind glückliche Menschen“*. Schöner kann man meiner Meinung nach die Frage, warum Menschen sammeln, nicht beantworten.

Was wir persönlich mit unserer Sammlung verbinden, ist Leidenschaft und Entdeckungsfreude, Neugier und die Lust am Austausch mit anderen Sammlern. Legendar sind unzählige Treffen an einer großen Tafel, im Hintergrund Kartons, schon halb ausgepackt. Der Abend endete immer mit den Erzählungen am imaginären Lagerfeuer. Erzählungen von überraschenden Funden, besonderen Entdeckungen, lange ersehnten Gegenständen und dem Austausch von Adressen neuer Galerien und Museen, von Schaltplänen und fehlenden Knöpfen und Schrauben.

## *„Sammler sind glückliche Menschen“*

Johann Wolfgang von Goethe

Selbst bei herausragenden Designobjekten handelt es sich nicht um Einzelstücke. Man findet sie in Museen, man sieht sie in Filmen und in den Wohnungen und Häusern von Menschen, die sich für Design und Kunst interessieren. Aber oft wurden sie nur in kleinen Stückzahlen produziert. Vieles wurde in den Siebziger- und Achtzigerjahren in Haushalten entsorgt, als das Thema Design noch nicht so präsent war. In unserer Sammlung findet sich aber auch einiges, das bis heute kaum bekannt ist, obwohl es zur Zeit seiner Entstehung ikonisch war.

Die Frage, was eine private Sammlung ausmacht, kann ich schon konkreter beantworten, zumindest was unsere eigene betrifft. Es war nie geplant, eine so umfangreiche Sammlung aufzubauen. Sie entsteht mit der Zeit, wenn man sich als Paar gemeinsam für ein Thema begeistert. Parallel zu der schlichten Freude am Schönen, Originellen und Ungewöhnlichen, kam die Begeisterung für einzelne Designer und die Ideen hinter dem Produkt. Etwas, das über das reine Objekt und seine Nutzung hinausgeht.

Begonnen hat unsere Sammlung mit den Arbeiten von Dieter Rams für die Firma Braun in Kronberg, den wir persönlich kennenlernen durften und einige Male trafen. Nach seinen 10 Thesen für gutes Design, musste ein Produkt u.a. nicht nur innovativ, verständlich, ästhetisch, sondern auch langlebig sein. Diese Bedingung für gutes Produktdesign proklamierte Dieter Rams in den Sechzigerjahren, und seine Entwürfe funktionieren formal bis heute.

Die Geräte bei guter Pflege übrigens auch. Diesen Ansatz zur Langlebigkeit wünschen wir uns schon lange, besonders in Zeiten, in denen gefühlt zum Wegwerfen und Nachkaufen produziert wird und in denen die Marketing- und Controlling-Abteilungen den Ton angeben. Für wegweisendes Design besonderer Persönlichkeiten bleibt da nur noch selten Raum und Zeit. Vielleicht ist das der Grund, warum Entwürfe aus der Mitte des letzten Jahrhunderts immer noch produziert und gesammelt werden.

Eine private Sammlung ist ein großer Luxus und etwas sehr Persönliches. Denn sie folgt nicht den Zielen eines Museums mit klarem Auftrag zur Bewahrung und Wissensvermittlung. Kein Kurator trifft die Entscheidung nach klaren Gesichtspunkten. Eine eigene Sammlung hat etwas Lustvolles und Anarchisches. Man muss keinen Regeln folgen, nur dem eigenen Interesse und Geschmack, eingeehgt von finanziellen Ressourcen und regulärem Leben.

Erasmus von Rotterdam, Universalgelehrter, Humanist und Philosoph, geboren 1469, wird der Satz zugeschrieben:

*„Die höchste Form des Glücks ist ein Leben mit einem gewissen Grad an Verrücktheit.“*

Davon hatten und haben wir eine gehörige Portion, und wir wünschen Ihnen ebenso viel Glück und Vergnügen mit Ihrer Sammlung.

Möglicherweise ist ein Stück aus diesem Katalog auch der Start für Ihre persönliche Leidenschaft.

mhk

# RADIKAL SCHÖNE MOMENTE

Es sind oft kurze Momente, die unser Leben ausmachen. Der Moment, in dem wir gezeugt werden. Der Moment, in dem wir zum ersten Mal alleine laufen. Der Moment, in dem wir uns verlieben.

Vieles im Leben hat Vorbereitungs- und Nachbereitungszeiten. Aber das Eigentliche geschieht oft in wenigen Sekunden.

So ist es auch mit dem Sammeln. Der Moment, in dem man ein Buch aufschlägt oder ein Museum betritt und etwas sieht, das einen sofort interessiert, fasziniert und in seinen Bann schlägt. Woraus bei Sammlern der Wunsch entsteht, es besser kennenzulernen oder sogar zu besitzen. Und das zeichnet Sammler aus. Die intensive Auseinandersetzung mit dem Objekt der Begierde, die Jagd, es zu finden, die Anstrengung, es zu erwerben. Und dann, wohin damit? Ein Problem, dass sich für Briefmarkensammler in Grenzen hält. Wer aber Kunst oder Möbel sammelt, für den stellt sich schnell die Raumfrage.



Making of „Wo sie ist“, Regie: Linda Gasser

Auto vor der Garage, Garage voller Lampen und alten Radios, an der Holzdecke hängen Stühle. All dies wird zu Erinnerungen. Wundervolle Erinnerungen, die sich mit jedem einzelnen Objekt verbinden. Hieraus entsteht die Einzigartigkeit einer privaten Sammlung.

Ein Stuhl, entworfen von Achille Castiglione und von Zanotta produziert, gefunden in einem privaten Haushalt nach einer Anzeige. Am späten Abend abgeholt und mit einem Euroscheck gezahlt. So kommt zur Geschichte des Gegenstands immer auch eine eigene Geschichte hinzu. Zu Beginn unserer Sammeltätigkeit fanden wir vieles über Inserate, damals noch in einer gedruckten Zeitung. Vieles konnte man in den Achtzigerjahren sogar noch auf Flohmärkten erstehen. Unsere Wohnungseinrichtung bestand sehr früh aus gebrauchten Möbeln. Heute werden diese Möbel unter dem Label „vintage“ beworben und gelten als nachhaltig und individuell. Wie wahr.

Design-Ikonen, die man vor dreißig oder vierzig Jahren mit Glück und viel Zeitaufwand noch gut kaufen konnte, sind heute museale Objekte, die trotz allem oft eine überraschend moderne Anmutung haben.

Nach vierzig Jahren Sammeltätigkeit schicken wir unsere Lieblingsstücke zurück in die Welt, in der wir sie gefunden haben. Die Erinnerungen bleiben uns. Erinnerungen an Reisen in ganz Europa zu Museen, Flohmärkten, Galerien, vor allem aber zu befreundeten Sammlern. Aus diesen Kontakten sind wunderbare Freundschaften erwachsen, die auch heute noch tragen, jenseits der Sammlung.

Erinnerungen an ausführliche Diskussionen im Zollamt mit freundlichen und bemühten Beamten, die es kaum fassen konnten, dass man sich ein altes Radio aus den USA schicken lässt, wenn man doch ein besseres, neueres, natürlich auch billigeres und funktionierendes um die Ecke haben kann. Erinnerungen an

die Frage „fahren wir in Urlaub oder kaufen wir den Stuhl?“, in der Regel gewann der Stuhl.

Eine Reise ergab sich dann oft, um den Stuhl abzuholen, in Bielefeld, Mailand, Antwerpen, Rosenheim oder Zürich – es war immer aufregend und schön. Wenn auch kein klassischer Urlaub. Aber nicht nur wir waren auf Reisen. Auch unsere Radios, Stühle und Lampen. Wir konnten sie begleiten. Sie kamen als Leihgaben in Museen in Deutschland, London oder Mailand. Einige Objekte waren Teil der EXPO in Hannover im Jahr 2000.

Im Jahr 2017 gehörten sie zur Ausstattung eines weltweit ausgezeichneten SciFi-Kurzfilms über Big Data, Lieben und Sein von Linda Gasser. „Wo sie ist“ hat den Einfluss von künstlicher Intelligenz auf persönliche Bereiche untersucht. Eine ungeplante Liebesgeschichte, in einer Welt, in der viel vorgegeben ist und das freie Handeln zu einer Illusion geworden ist. Es waren ganz besondere Momente, Teil dieser Filmgeschichte zu sein.

Über QR-Codes finden Sie kleine Filmsequenzen mit den entsprechenden Objekten im Katalog. Außerdem einige Fotos vom „making of“.

Unsere Sammlung konnte sicher nur so umfangreich werden, weil wir uns immer, sagen wir meistens, einig waren und die vielen Momente der Sammlung gemeinsam genießen konnten.

Sie halten einen wundervollen Katalog in Händen mit außergewöhnlichen Objekten. Für uns sind sie alle wunderschön. Aber zur Zeit ihrer Entstehung waren sie radikal und revolutionär aufgrund einer neuen Formensprache, aufgrund neuer Materialien oder neuer Produktionsprozesse.

Die Objekte in diesem Katalog haben Designgeschichte geschrieben. Und durch uns schreiben sie unsere eigene Sammlungsgeschichte. mhk

# ALVAR AALTO



481



482



483



484

**481**  
**Alvar Aalto**  
**Beistelltisch 'L leg' um 1940 (Entwurf)**

H. 68,5 x 100 x 60 cm.  
 Artek, Helsinki (zugeschrieben).  
 Buchenholz, Buchenschichtholz, Buchenfurnier, Spanholz, Laminat, weiß.  
**€ 500 - 600**

**482**  
**Alvar Aalto**  
**Stuhl '65', 1932/33 (Entwurf)**

H. 76,5 x 45 x 53 cm.  
 Artek, Helsinki.  
 Birkenholz, Birkenschichtholz.  
**€ 250 - 300**

**483**  
**Alvar Aalto**  
**Vier Stühle '65', 1932/33 (Entwurf)**

H. 77 x 38 x 44 cm.  
 Artek, Helsinki, 1960/70er Jahre.  
 Birkenholz, Birkenschichtholz, Linoleum, schwarz.  
**€ 800 - 1.200**

**484**  
**Alvar Aalto**  
**Zwei Stühle '68', 1935 (Entwurf)**

H. 69 x 46 x 45,5 cm.  
 Artek, Helsinki (zugeschrieben).  
 Birkenholz, Birkenschichtholz.  
**€ 400 - 500**



485

**485**  
**Alvar Aalto**  
**Servierwagen '901', 1936 (Entwurf)**

H. 55,5 x 87,5 x 50 cm.  
 Artek, Helsinki, 2016.  
 Birkenholz, Birkenschichtholz, weißes Linoleum.  
 Bez.: Herstelleraufkleber.  
**€ 1.000 - 1.500**

**486**  
**Marcel Breuer**  
**Armlehnsessel 'Wassily', 1925 (Entwurf)**

H. 75 x 78 x 80 cm.  
 Gavina, Mailand.  
 Stahlrohr verchromt, weißes Leder.  
 Bez.: Herstelleraufkleber (1x), Designersignatur (im Leder geprägt).  
**€ 500 - 700**

**487**  
**Marcel Breuer**  
**Klappsessel 'D4-', 1927 (Entwurf)**

H. 72 x 78 x 64 cm.  
 Tecta, Lauenförde, ab 1981.  
 Stahlrohr, vernickelt, schwarze Eisengarnbespannung.  
 Bez.: Anhänger mit Bauhauslogo.  
**€ 600 - 800**

# MARCEL BREUER



486



487

**488**  
**René Herbst**  
**Armlehnsessel '126', 1930 (Entwurf)**  
 H. 75 x 55 x 56 cm.  
 Formes Nouvelles, Paris.  
 Stahlrohr, verchromt, schwarze Spanngurte.  
**€ 450 - 550**



488

**489**  
**Le Corbusier Charles-Édouard Jeanneret-Gris; Pierre Jeanneret; Charlotte Perriand**  
**Liege 'LC 4', 1928 (Entwurf)**  
 H. 56-79 x 60,5 x 161-166 cm.  
 Cassina, Mailand, 2000er Jahre.  
 Stahlrohr, Metallprofile, schwarz lackiert, Leinenbezug, Leder, braun, Gummi.  
 Bez.: Auflage: Cassina, Logo, LC 4 No 57322, geprägte Signatur Le Corbusier; Gestell: Cassina Logo, geprägte Signatur, Cassina Schriftzug.  
**€ 1.500 - 2.500**



489



490



492

**490**  
**Charles Rennie Mackintosh**  
**Stuhl 'Argyle', 1897 (Entwurf)**

H. 137 x 52 x 44 cm.  
 Cassina, Mailand.  
 Holz, schwarz gefasst, beigefarbener Textilbezug.  
 Bez.: Herstellerstempel und Faksimile-Signatur 1374.  
 Entwurf für Mrs. Cranston's Tea Room in der Argyle Street, Glasgow 1897.  
**€ 500 - 600**

**492**  
**Charles Rennie Mackintosh**  
**Tisch '322' - 'D.S.1', 1918 (Entwurf)**

H. 75,5 x 125 x 58-176,5 cm.  
 Cassina, Mailand, 1990er Jahre.  
 Eschenholz, schwarz lackiert.  
**€ 800 - 1.200**



**491**  
**Charles Rennie Mackintosh**  
**Fünf Armlehnstühle 'Candida Cottage Chair - DS 3' und ein Stuhl 'Candida Cottage Chair', 1918 (Entwurf)**

H. 75 x 52,5 x 46,5 cm.  
 Cassina, Mailand, 1990er Jahre.  
 Eschenholz, schwarz lackiert, Papierkordel, Perlmutter.  
 Bez.: Herstelleraufdruck, Nummern 3045, 3046, 3047, 3048 (geprägt), Faksimile-Signatur.  
**€ 2.000 - 3.000**



493

**493**  
**Fritz August Breuhaus de Groot**  
**Armlehnsessel 'Zeppelin', 1930er Jahre (Entwurf)**

H. 87 x 53,5 x 85 cm.  
Zeppelin Werke, Friedrichshafen (zugeschrieben).  
Aluminiumrohr, roter Textilbezug.  
Ursprünglicher Entwurf für die Ausstattung des  
Zeppelins LZ 129 Hindenburg.  
**€ 900 - 1.200**



495

**494**  
**Warren McArthur**  
**Stuhl, 1930er Jahre (Entwurf)**

H. 82,5 x 45,5 x 50 cm.  
ClassiCon, München.  
Aluminiumrohr, Textilbezug, türkisgrün.  
Bez.: ClassiCon, AI 20138, Künstlersignatur (geprägt).  
Die folgenden Möbelobjekte (494-498) wurden ursprünglich  
in Aluminium-Leichtbauweise für die Ausstattung der US-  
amerikanischen Zeppeline entworfen.  
**€ 300 - 400**



494



496

**495**  
**Warren McArthur**  
**Armlehnstuhl, 1930er Jahre**  
**(Entwurf)**

H. 84 x 63,5 x 58 cm.  
ClassiCon, München.  
Aluminiumrohr, Textilbezug, rot.  
Bez.: ClassiCon, AA 20113, Künstler-  
signatur (geprägt).  
**€ 350 - 400**



497

**496**  
**Warren McArthur**  
**Stuhl, 1930er Jahre (Entwurf)**

H. 82,5 x 46 x 50 cm.  
ClassiCon, München.  
Aluminiumrohr, Textilbezug, grau.  
Bez.: ClassiCon, AI20127, Künstlersignatur  
(geprägt).  
**€ 300 - 400**

# WARREN McARTHUR

**497**  
**Warren McArthur**  
**Zweiersofa, 1930er Jahre (Entwurf)**

H. 84 x 117 x 64 cm.  
ClassiCon, München.  
Aluminiumrohr, Textilbezug, grau.  
Bez.: ClassiCon, AB20110, Künstler-  
signatur (geprägt).  
**€ 1.000 - 1.500**



498

**498**  
**Warren McArthur**  
**Sideboard, 1930er Jahre (Entwurf)**

H. 78 x 137 x 47 cm.  
ClassiCon, München, 1990er Jahre.  
Aluminiumrohr, Aluminiumblech,  
farbloses Glas.  
Bez.: Herstellerprägung, ClassiCon AR  
20104 Warren McArthur.  
**€ 1.000 - 1.200**

# JEAN PROUVÉ



500



501

**500**  
**Jean Prouvé**  
**Armlehnsessel 'Grand Repos' - 'D80', 1928-30 (Entwurf)**

H. 92 x 62 x 106 cm.  
Tecta, Lauenförde, seit 1981.  
Bandstahl, Leder, schwarz, rot und blau, Gummirollen.  
Bez.: Jean Prouvé (Aufkleber).  
**€ 1.800 - 2.200**

**501**  
**Jean Prouvé (zugeschrieben)**  
**Arbeitsstuhl, 1920er Jahre (Entwurf)**

H. 81,5 x 40 x 46 cm.  
Frankreich (zugeschrieben).  
Buchenschichtholz, Metallrohr, Metallblech,  
braun lackiert.  
**€ 1.500 - 1.800**



499

**499**  
**Franco Albini (im Stile von)**  
**Freischwingerstuhl, 1930er Jahre (Entwurf)**

H. 81,5 x 59 x 69 cm; Rohr: Ø 24 mm.  
Italien (zugeschrieben).  
Stahlrohr, vanillegelb und rot lackiert.  
Rahmen gesteckt und verschweißt.  
**€ 1.200 - 1.500**

**502**

**Jean Prouvé**  
**Stuhl 'Tout Bois', 1941 (Entwurf)**

H. 79,5 x 48 x 49 cm.  
Ateliers Jean Prouvé, Nancy.  
Ulmenholz, Sperrholz mit Eschenfurnier, dunkel gebeizt.  
**€ 5.000 - 6.000**



# GERRIT RIETVELD

**503**  
**Gerrit Rietveld**  
**Stuhl 'Zig Zag', 1932-34 (Entwurf)**  
H. 74,5 x 37,5 x 43,5 cm.  
Cassina, Mailand.  
Kirschholz.  
Bez.: Herstelleraufdruck, 4584 (geprägt),  
Faksimilesignatur (gedruckt).  
**€ 900 - 1.200**



503

**504**  
**Jens Risom**  
**Stuhl '666', 1943 (Entwurf)**  
H. 77,5 x 44,5 x 57,5 cm.  
Knoll International, New York, 1960er Jahre.  
Buchenholz, Gurtgeflecht, schwarz.  
**€ 350 - 400**



504



**505**  
**Gerrit Rietveld**  
**Zwei Armlehnsessel 'UNESCO' - 'Press Room Chair', 1958 (Entwurf)**  
H. 78 x 67 x 78 cm.  
Spectrum, Eindhoven, 2014.  
Nussbaum, gebeizt, Metallrohr, Metallblech, schwarz lackiert,  
Textilbezug, rot, Leder, braun.  
Bez.: Herstelleraufdruck.  
**€ 3.000 - 3.500**

# HARRY BERTOIA



506

**506**  
**Joe Atkinson**  
**Stuhl '703', 1952 (Entwurf)**

H. 79,5 x 47,5 x 56 cm.  
 Thonet, Frankenberg.  
 Buchenholz, Buchenschichtholz.  
 Bez.: Herstellerprägung.  
**€ 300 - 350**



508

**508**  
**Harry Bertoia**  
**Kinderstuhl '426', 1952 (Entwurf)**

H. 51 x 82,5 x 34,5 cm.  
 Knoll International, New York.  
 Metalldraht, Metallstäbe, weiß lackiert.  
**€ 250 - 300**



507

**507**  
**Harry Bertoia**  
**Bank '400 R', 1951 (Entwurf)**

H. 38 x 183 x 47,5 cm.  
 Knoll International, New York.  
 Metallstäbe, schwarz lackiert, Holzlatten.  
**€ 800 - 1.200**



509

**509**  
**Harry Bertoia**  
**Sessel 'Diamond - 422', 1952 (Entwurf)**

H. 78 x 87 x 74,5 cm.  
 Knoll International, New York.  
 Metallstäbe, Metalldraht, schwarz lackiert, Gummipuffer, oran-  
 geroter Textilbezug.  
**€ 500 - 600**



511

**511**  
**Harry Bertoia**  
**Stuhl '420', 1952 (Entwurf)**

H. 74 x 53,5 x 57 cm.  
 Knoll International, New York.  
 Metalldraht, Metallrohr, schwarz lackiert, roter Kunstlederbezug.  
 Bez.: Herstellerlogo (gewebt).  
**€ 200 - 300**

**510**  
**Harry Bertoia**  
**Fußhocker, 1952 (Entwurf)**

H. 38,5 x 59 x 42,5 cm.  
 Knoll International, New York.  
 Metallstäbe, Metalldraht, schwarz und weiß lackiert,  
 Gummipuffer.  
**€ 200 - 250**



510



512

**512**  
**Max Bill**  
**Höhensonne / Tischleuchte 'IV-5-Sun', 1951 (Entwurf)**

H. 60 cm (max.), Ø 14,5 cm.  
 Novelectric AG, Zürich.  
 Grau emailliertes Metallblech, Metallschlauch, verchromt.  
 Bez.: NOVELECTRIC AG ZÜRICH (geprägt).  
**€ 500 - 600**

# OSVALDO BORSANI



513



514



515

**513**  
**Osvaldo Borsani**  
**Sofa / Bett 'D 70', 1954 (Entwurf)**  
H. 80 x 191 x 95-140 cm.  
Tecno, Mailand.  
Metallrohr, Metallblech, vernickelt,  
Messingblech, roter Textilstoff.  
Bez.: Herstellermetallplakette.  
**€ 1.800 - 2.200**

**514**  
**Osvaldo Borsani**  
**Sessel 'P 40', 1955 (Entwurf)**  
H. 96 - 104 x 70,5 x 76 cm.  
Tecno, Mailand.  
Metallrohr, Metallblech, vernickelt,  
violetter Textilbezug, schwarzer Kautschuk.  
Bez.: Herstellerplakette.  
**€ 1.800 - 2.200**

**515**  
**Osvaldo Borsani**  
**Sechs Stühle 'P 31', 1963 (Entwurf)**  
H. 66 x 58 x 50 cm.  
Tecno, Mailand.  
Metallrohr, schwarz lackiert, Schichtholz mit Nussbaumfurnier,  
dunkel gebeizt.  
Bez.: Herstelleraufkleber (1x).  
Diese Stühle sind in der Literatur teilweise mit den  
Rückenlehnen andersherum montiert abgebildet.  
**€ 5.000 - 7.000**

**516**  
**René-Jean Caillette**  
**Stuhl, 1950er Jahre (Entwurf)**  
H. 81 x 40,5 x 49 cm.  
Frankreich.  
Fiberglasverstärkter Kunststoff, polychrom bedruckt,  
Metallrohr, schwarz lackiert.  
**€ 350 - 400**

516

**517**  
**Norman Cherner**  
**Armlehnstuhl 'Cherner Chair', 1957 (Entwurf)**  
H. 67 x 61,5 x 59 cm.  
Plycraft, Lawrence, MA.  
Schichtholz, Nussbaumfurnier, dunkel gebeizt.  
Bez.: Herstelleraufkleber.  
**€ 1.500 - 1.800**



517

518

**Charles Eames; Ray Eames**  
**Beinschiene 'Leg Splint', 1941/42 (Entwurf)**

H. 10 x 103 x 20,5 cm.  
Evans Products Company, Molded Plywood Division,  
Los Angeles.  
Schichtholz.

Bez.: Herstellermarke, Mod.-Nr. S2-1793  
(Brandstempel).

In Originalverpackung.  
**€ 600 - 800**



518

519

**Charles Eames; Ray Eames**  
**Stuhl 'DCM' auf 'full base', 1946 (Entwurf)**

H. 75 x 49 x 55 cm.  
Herman Miller, Zeeland.  
Metallstäbe, verchromt, Schichtholz mit Nussbaumfurnier.  
Bez.: Herstelleretikett.

'DCM' = Dining Chair Metal.

**€ 350 - 450**

520

**Charles Eames; Ray Eames**  
**Stuhl 'DCW', 1946 (Entwurf)**

H. 73 x 49 x 55 cm.  
Herman Miller, Zeeland.  
Schichtholz mit Eschenholzfurnier, Gummipuffer.  
'DCW' = Dining Chair Wood.

**€ 1.000 - 1.200**



521

521

**Charles Eames; Ray Eames**  
**Armlehnstuhl 'PAW' auf 'dowel-legged wood and wire base with swivel', 1950 (Entwurf)**

H. 75,5 x 63 x 60 cm.  
Seng, Chicago (Fuß- und Drehmechanismus); Zenith Plastics,  
Gardena (Schale) für Herman Miller, Zeeland.  
Fiberglasverstärkter Kunststoff, zitronengelb, Metallstäbe,  
Metallblech, schwarz lackiert, Holz.

Bez.: Herstelleretikett, SENG Chicago (geprägt).

'PAW' = Pivoting Armchair Wood.

Schale mit altem Riss.  
**€ 1.500 - 2.000**



520

# CHARLES & RAY EAMES

**Charles Eames**, der von der Architektur, und **Ray Eames**, die von der Kunst kam, bildeten ein ungewöhnliches Designer-Ehepaar, das sich schnell internationalen Ruf erwarb. Mit beeindruckender Kreativität und hohem technischen Können ist ihre Produktivität und Bandbreite einmalig.

Sie konzipierten Flugzeugteile und Beinschienen für die US Army und entwarfen Kulissen für Filmstudios. Sie experimentierten mit gebogenem Holz und Fiberglasfasern in Kombination mit Polyesterharz im Möbelbau. Eine echte Ikone ist der Sessel „La Chaise“, dessen Entwurf 1948 für einen Wettbewerb des Museums of Modern Art in New York entstand. Ein Sitzmöbel für die Zukunft, das erst ab 1991 in Serie ging. Neben einem umfangreichen

Werk im Möbelsegment, entwarfen die Designer Häuser, drehten Filme, entwickelten Spielobjekte, konzipierten Werbekonzepte. Sie interessierten sich für alles, womit Menschen leben, arbeiten, spielen.

Als die „Plastic Chairs“ in den 1950er Jahren auf den Markt kamen, galten der Entwurf und das Material als radikal. Im 21. Jahrhundert sind sie als zeitlose Klassiker weltweit allgegenwärtig. Wobei Modelle der frühen Jahre eine besondere Optik und Haptik aufweisen. Charles und Ray Eames haben die Formensprache des 20. Jahrhunderts maßgeblich beeinflusst. Eine Möbel-Sammlung zum Thema Mid-Century ist ohne ihre Arbeiten für uns nicht denkbar.

522

**Charles Eames; Ray Eames**  
**Sitzobjekt 'La Chaise', 1948 (Entwurf)**

H. 88 x 150 x 84 cm.  
Vitra, Birsfelden, nach 1991.  
Fiberglasverstärkter Kunststoff, weiß, Metallstäbe,  
verchromt, Eichenholz.  
Bez.: Herstelleretikett.

**€ 3.200 - 4.000**



Filmausschnitt:  
"Wo sie ist"  
Regie: Linda Gasser

**523**  
**Charles Eames; Ray Eames**  
**Beistelltisch 'LTR', 1950 (Entwurf)**

H. 25,5 x 39,5 x 34 cm.  
Vitra, Birsfelden.  
Metallstäbe verchromt, Schichtholzplatte, weiß laminiert.  
Bez.: Herstelleraufkleber herman miller collection.  
'LTR' = Low Table on Rod base.  
**€ 250 - 300**



523



524



527



528

**528**  
**Charles Eames;**  
**Ray Eames**  
**Stuhl 'DSX' auf**  
**H-Base, 1950-**  
**53 (Entwurf)**

H. 80,5 x 45,6 x 46 cm.  
Vitra, Birsfelden.  
Fiberglasverstärkter  
Kunststoff, weiß,  
Metallrohr, schwarz  
lackiert.  
Bez.: Herstellerauf-  
kleber.  
'DSX' = Dining Side  
chair on X-base.  
**€ 250 - 300**



525



526

**524**  
**Charles Eames; Ray Eames**  
**Zwei Stühle 'DSR' auf 'Eiffel Tower**  
**base', 1950-53 (Entwurf)**

H. 78,5 x 47 x 55 cm.  
Herman Miller, Zeeland.  
Fiberglasverstärkter Kunststoff, orangerot  
und blaugrau, Metallrohr, verchromt.  
Bez.: Herstellerprägung (1x), Herstellerprä-  
gung auf Shock mount (1x).  
'DSR' = Dining Side chair on Rod base.  
**€ 500 - 600**

**525**  
**Charles Eames; Ray Eames**  
**Armlehnsessel 'LAR' - 'Cats Cradle',**  
**1950 (Entwurf)**

H. 65 x 65 x 63 cm.  
Vitra, Birsfelden für Herman Miller,  
Zeeland.  
Fiberglasverstärkter Kunststoff, weiß,  
Metallstäbe, verchromt, Hopsack, orange.  
Bez.: Herstelleraufkleber.  
'LAR' = Low height Arm chair on low Rod  
base.  
**€ 900 - 1.200**

**526**  
**Charles Eames; Ray Eames**  
**Armlehnstuhl 'SAX' auf H-Base,**  
**1950-53 (Entwurf)**

H. 73 x 65 x 64,5 cm.  
Herman Miller, Zeeland.  
Fiberglasverstärkter Kunststoff, orangerot,  
Metallrohr, verchromt.  
Bez.: Herstellerprägung auf der Shock  
Mount.  
'SAX' = Standard Arm chair on X-base.  
**€ 700 - 800**



529

**527**  
**Charles Eames; Ray Eames**  
**Armlehnsessel 'LAR' - 'Cats Cradle',**  
**1950 (Entwurf)**

H. 63,5 x 64 x 64,5 cm.  
Herman Miller, Zeeland.  
Fiberglasverstärkter Kunststoff, orangerot,  
Metallstäbe, verchromt.  
Bez.: Herstellermarke (2x) auf Shock  
Mounts, Datumsstempel 5. Januar  
1974(?); V M (erhaben).  
'LAR' = Low Armchair on Rod base.  
**€ 900 - 1.200**

**529**  
**Charles Eames; Ray Eames**  
**Höhenverstellbarer Armlehnstuhl**  
**'PAS', 1950-53 (Entwurf)**

H. 78,5 x 64 x 58 cm.  
Herman Miller, Zeeland, wohl 1970er  
Jahre.  
Fiberglasverstärkter Kunststoff, grün, Hop-  
sack, grün, Aluminiumguss, Metallrohr.  
Bez.: Herstelleraufkleber.  
'PAS' = Plastic Armchair on Swivel base.  
**€ 500 - 600**



530

**530**  
**Charles Eames; Ray Eames**  
**Beistelltisch 'Contract Table', 1968**  
**(Entwurf)**

H. 65 cm, Ø 90 cm.  
Vitra, Birsfelden.  
Aluminiumguss, Metallrohr, Metallblech,  
weiß lackiert, Holzplatte, Laminat, grau  
und weiß.  
**€ 500 - 700**

531

**Charles Eames; Ray Eames**  
**Stuhl 'DKX auf H-Base' mit Bikini-Polsterung, 1951 (Entwurf)**

H. 82 x 48 x 51 cm.  
Herman Miller, Zeeland; Vitra, Birsfelden.  
Metallrohr, Metallstäbe, verchromt, Textil-  
bezug, blau.  
'DKX' = Dining K-Wire on X-base.  
**€ 300 - 400**



531

532

**Charles Eames; Ray Eames**  
**Zwei Schaukelstühle 'RSR', 1951 (Entwurf)**

H. 72,5 x 47 x 70 cm.  
Herman Miller, Zeeland oder Vitra, Birsfelden.  
Metallrohr, Metallstäbe, verchromt, Holz, grau, Hopsack, schwarz.  
'RSR' = Rocking Side chair on Rod base.  
**€ 1.800 - 2.200**



532

533

**Charles Eames; Ray Eames**  
**Stuhl 'PKW-2' auf 'dowel-legged wood and wire base with swivel' mit Bikini-Polsterung, 1952 (Entwurf)**

H. 82 x 48 x 52,5 cm.  
Seng, Chicago; Herman Miller, Zeeland.  
Metalldraht, Metallstäbe, schwarz lackiert, Hopsack, rostrot, Buchenholz.  
Bez.: Herstelleraufkleber, SENG (geprägt).  
Drehbar.  
'PKW' = Pivoting K-Wire on Wooden base.  
**€ 2.000 - 2.500**



535

**Charles Eames; Ray Eames**  
**Armlehnstuhl 'ES 104' - 'Time Life Lobby Chair', 1960 (Entwurf)**

H. 83 x 73 x 70 cm.  
Herman Miller, Zeeland.  
Metallguss, verchromt, Hopsack, dunkelbraun.  
**€ 1.500 - 2.000**



534

**Charles Eames; Ray Eames**  
**Zwei Stühle 'DSS', 1955 (Entwurf)**

H. 81,5 x 61 x 54,5 cm.  
Herman Miller, Zeeland und Vitra, Birsfelden.  
Fiberglasverstärkter Kunststoff, grau und dunkelgelb, Metallrohr, verchromt.  
Bez.: Herstelleraufkleber (2x).  
'DSS' = Dining Side chair on Stacking base.  
**€ 400 - 500**



534

536

**Charles Eames; Ray Eames**  
**Stuhl 'DSL' auf 'LaFonda base', 1961 (Entwurf)**

H. 81 x 47,5 x 50 cm.  
Vitra, Birsfelden.  
Fiberglasverstärkter Kunststoff, weiß, Kunststoff, schwarz, Hopsack, grau.  
Bez.: Herstelleraufkleber.  
'DSL' = Dining Side chair on LaFonda base.  
**€ 300 - 400**



536

537

**Charles Eames; Ray Eames**  
**Armlehnstuhl 'Soft pad Chair', 1969 (Entwurf)**

H. 80 x 57 x 57 cm.  
Herman Miller, Zeeland.  
Aluminiumguss, matt, Leder, braun.  
Bez.: Herstelleraufkleber und Logo Prägung.  
**€ 400 - 500**



537



538



**540**  
**Hans Gugelot**  
**Kompaktgerät 'studio 1' und Lautsprecher 'L3', 1957 (Entwurf)**

Studio: H. 23 x 61 x 28 cm;  
 Lautsprecher: H. 71,5 x 100,5 x 48,5 cm.  
 Braun AG, Frankfurt am Main.

Metallblech, grau lackiert, Aluminium, Kunststoff, weiß und schwarz, Acrylglas; Vierkantmetallrohr, schwarz lackiert, Holzkastenkonstruktion mit Nussbaumfurnier, dunkel gebeizt, Metallblech, schwarz.

Bez.: BRAUN, studio 1.

€ 2.200 - 2.700

1950 gründete Gugelot sein eigenes Büro. Ab 1956 war er auch als Dozent an der Hochschule für Gestaltung Ulm (HFG) tätig. Ursprünglich kam er vom Möbelbau. Maßgeblich für seine Hinwendung zum Industriedesign war die Begegnung mit den Gebrüdern Braun. Für die Max Braun OHG entwarf er in den späten 1950er Jahren gemeinsam mit Herbert Lindinger eine Phono-Radio Kombination. Dieser Entwurf war der Einstieg der Firma Braun in den anspruchsvollen HiFi-Bereich. „Studio 1“ Steuereinheit und Lautsprecherkombination L3. Geschätzte Stückzahl 200 -500 Geräte.



539

**538**  
**Egon Eiermann**  
**Zwei Stühle 'SE 68', 1951 (Entwurf)**

H. 77 x 47 x 48 cm.  
 Wilde & Spieth, Esslingen.  
 Metallrohr verchromt, Schichtholz, Teakholz furnier.

€ 700 - 800

**539**  
**Egon Eiermann**  
**Stuhl 'SE 68', 1951 (Entwurf)**

H. 77,5 x 46,5 x 50 cm.  
 Wilde & Spieth, Esslingen.  
 Metallrohr verchromt, Schichtholz, rot lackiert.

€ 350 - 400

**541**  
**Herbert Hirche**  
**Sessel und Ottoman, um 1960 (Entwurf)**

Sessel: H. 65 x 57 x 80 cm;  
 Ottoman: H. 33,5 x 57 x 56 cm.  
 Lampert & Sudrow, Stuttgart, 2000.  
 Metallrohr, grau lackiert, Textilbezug, schwarz.  
 Bez.: Herstellerplakette zum 90. Geburtstag von Herbert Hirche.

€ 700 - 900



541

**542**  
**Poul Kjaerholm**  
**Sessel 'PKO A', 1952 (Entwurf)**

H. 68 x 67 x 57,5 cm.  
 Fritz Hansen, Allerød, 1997.  
 Schichtholz, gebogen, schwarz lackiert.  
 Bez.: Plakette mit Hersteller- und Designerangaben.

€ 3.000 - 3.500

**543**  
**Poul Kjaerholm**  
**Zwei Sessel 'PK 22', 1955 (Entwurf)**

H. 72,5 x 64 x 63 cm.  
 Fritz Hansen, Allerød, 1992  
 Bandstahl, mattverchromt, Rattengeflecht.  
 Bez.: Hersteller- und Nummernschlagstempel, Reste eines Herstelleranhängers.

€ 2.500 - 3.500



542



# ARNE JACOBSEN



544

**544**  
**Arne Jacobsen**  
**Vier Armlehnstühle '3207', 1955 (Entwurf)**  
 H. 77 x 61 x 50 cm.  
 Fritz Hansen, Allerød, 1992.  
 Schichtholz, Metallrohr, verchromt.  
 Bez.: Herstellerprägung- und Aufkleber.  
**€ 700 - 900**



545

**545**  
**Arne Jacobsen**  
**Neun Stühle '3107', 1955 (Entwurf)**  
 H. 77 x 50 x 48 cm.  
 Fritz Hansen, Allerød, 1999.  
 Schichtholz, blau lackiert, Metallrohr, verchromt.  
 Bez.: Herstelleraufkleber und Herstellerprägung.  
**€ 1.000 - 1.500**



546

**546**  
**Arne Jacobsen**  
**Stuhl '3102' - 'Tongue', 1955 (Entwurf)**  
 H. 79,5 x 34,5 x 45,5 cm.  
 Fritz Hansen, Allerød, 1990.  
 Schichtholz, weiß lackiert, Metallrohr, verchromt.  
 Bez.: Herstelleraufkleber, Herstellerprägung.  
**€ 250 - 300**



547

**547**  
**Arne Jacobsen**  
**Stuhl '3103', 1955 (Entwurf)**  
 H. 77,5 x 51,5 x 43 cm.  
 Fritz Hansen, Allerød, 1967.  
 Metallrohr, schwarz Kunststoffummantelt, Metallblech, Schichtholz mit Teakholz furnier.  
 Bez.: Herstellerprägung.  
**€ 250 - 300**



548

**548**  
**Arne Jacobsen**  
**Klapptisch '3601', 1952 (Entwurf)**  
 H. 68,5 x 62 - 140 x 70 cm.  
 Fritz Hansen, Allerød.  
 Metallrohr, vernickelt, Holz, schwarz lackiert.  
**€ 800 - 900**



549

**549**  
**Arne Jacobsen**  
**Stuhl '3103', 1955 (Entwurf)**  
 H. 76 x 43 x 47 cm.  
 Fritz Hansen, Allerød, 1960er/70er Jahre.  
 Metallrohr, verchromt, Schichtholz mit Teakholz furnier.  
**€ 250 - 350**



550

**550**  
**Florence Knoll**  
**Hocker, um 1950 (Entwurf)**  
 H. 46 cm, Ø 34 cm.  
 Knoll International, New York.  
 Metallstäbe, weiß lackiert, Buchenholz, schwarz lackiert.  
**€ 400 - 500**



551

**551**  
**Cesare Lacca**  
**Servierwagen, 1950er/60er Jahre (Entwurf)**  
 H. 73,5 x 85 x 44 cm.  
 Italien.  
 Buchenholz, lasiert, Schichtholz, furniert, Glas, farblos, Kunststoffräder.  
**€ 400 - 500**



552

552

**Estelle Laverne**  
**Stuhl 'Champagne', um 1958 (Entwurf)**

H. 80,5 x 59 x 61,5 cm.  
Formes Nouvelles, Paris.  
Aluminiumguss, Metallrohr, verchromt, Plexiglas,  
Kissen mit weißem Kunstlederbezug.  
Bez.: Herstellerprägung.  
**€ 700 - 900**

553

**George Nelson**  
**Tischuhr 'Chronopak', 1947/53**

H. 18 cm, Ø 14,5 cm.  
Howard Miller Clock Co., Zeeland.  
Walnussholz, Glas, Metallblech, weiß, schwarz  
und rot lackiert, Metallrohr, verchromt.  
Bez.: Herstelleraufkleber.  
Die Nr. 553 - 557 stammen aus dem Haushalt  
eines US-amerikanischen Offiziers, der in Wies-  
baden stationiert war.  
**€ 500 - 600**



558

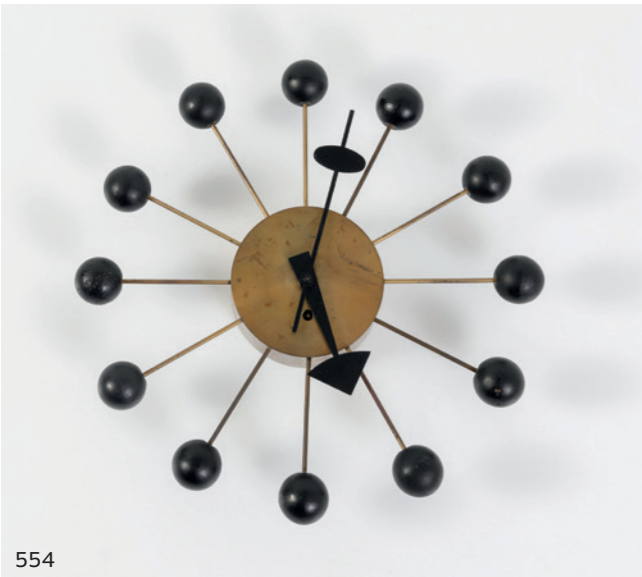
**George Nelson**  
**Armlehnstuhl 'Pretzel chair', 1952 (Entwurf)**

H. 72 x 68 x 44,5 cm.  
Vitra, Birsfelden, 2008.  
Schichtholz und Sperrholz, Nussbaumfurnier, gebogen.  
Bez.: Herstellerplakette, nummeriert 31/1000.  
Die Nr. 31 aus der auf 1000 Exemplare limitierten  
Jubiläumsedition, 2008.  
Dabei: Zertifikat.  
In Originalverpackung.  
**€ 1.800 - 2.200**



558

# GEORGE NELSON



554

554

**George Nelson**  
**Wanduhr 'Ball-Clock', 1949**  
**(Entwurf)**

Ø 34,5 cm.  
Howard Miller Clock Co., Zeeland, 1949.  
Messingblech, Messingstäbe, Holzkugeln, schwarz lackiert,  
Metallblech, schwarz lackiert.  
Bez.: Herstellerprägung.  
Handaufzug!  
**€ 600 - 700**



555

555

**George Nelson**  
**Wanduhr 'Asterisk', 1950 (Entwurf)**

Ø 25,5 cm.  
Howard Miller Clock Co., Zeeland, 1950.  
Metallblech, schwarz und weiß lackiert.  
Bez.: Herstellerplakette.  
**€ 500 - 600**



556

556

**George Nelson**  
**Wanduhr 'Cork', 1950er Jahre (Entwurf)**

Ø 30 cm.  
Howard Miller Clock Co., Zeeland.  
Kork, Messingblech, Kunststoff, farblos, Metall,  
orange und schwarz lackiert.  
Bez.: Herstellerbezeichnung.  
**€ 500 - 600**



557

557

**George Nelson**  
**Wanduhr 'Sunburst', 1952/53 (Entwurf)**

Ø 48 cm.  
Fehlbaum, Bern für Howard Miller, Zeeland.  
Nussbaumholz, Metallblech, weiß, schwarz, rot und  
grau lackiert.  
Bez.: Herstelleraufkleber.  
**€ 700 - 900**



559

**559**  
**George Nelson**  
**Armlehnstuhl 'DAF' auf 'La Fonda'-**  
**Gestell, 1954 (Entwurf)**

H. 81,5 x 72,5 x 54 cm.  
 Herman Miller, Zeeland.  
 Cremefarbene, fiberglasverstärkte  
 Polyesterschale, Metallrohr verchromt,  
 Hopsack, schwarz.  
 Bez.: Herstellerprägung, Reste eines  
 Herstelleraufklebers.  
 'DAF' = Desk Armchair Fiberglass.  
**€ 800 - 900**



561

**560**  
**George Nelson**  
**Drei Armlehnstühle 'DAF' auf 'Swa-**  
**ged-leg'-Gestell, 1954 (Entwurf)**

H. 75 x 73,5 x 57 cm.  
 Herman Miller, Zeeland.  
 Fiberglasverstärkter Kunststoff, weiß,  
 Metallrohr, verchromt, Hopsack, hellgrün.  
 Bez.: Herstellerprägung (erhaben).  
 'DAF' = Desk Armchair Fiberglass.  
**€ 2.500 - 3.000**

**561**  
**George Nelson**  
**Sessel 'Coconut', 1955 (Entwurf)**

H. 83,5 x 103 x 82 cm.  
 Vitra, Birsfelden.  
 Fiberglasverstärkter Kunststoff,  
 weiß lackiert, schwarzes Leder.  
 Bez.: Herstelleraufkleber.  
**€ 1.500 - 2.000**



560



562

**562**  
**George Nelson**  
**Armlehnstuhl 'MAA' auf 'Swaged-leg'-Gestell, 1954**  
**(Entwurf)**

H. 78,5 x 70 x 67 cm.  
 Herman Miller, Zeeland.  
 Fiberglasverstärkte Kunststoffschale, sandfarben, Aluminiumguss,  
 cremefarben lackiert.  
**€ 3.000 - 4.000**



563

**563**  
**George Nelson**  
**Schreibtisch 'Rolltop-high-desk' aus der 'Action Office I'**  
**Serie mit Zeichenstuhl 'Probst -Perch' 1964 (Entwurf)**

Tisch: H. 120 x 120 x 81 cm; Stuhl: H. 104,5 x 64 x 64 cm.  
 Herman Miller, Zeeland.  
 Aluminiumguss, Aluminiumrohr, verchromt, Nussbaumholz, Nuss-  
 baumfurnier, Spanholz, blaugrau, gefasst, weißes Resopal, graue  
 Kunststoffschubladen.  
**€ 1.800 - 2.500**

**564**  
**George Nelson**  
**Schreibtisch 'Action office I', 1964 (Entwurf)**

H. 82 x 153 x 81 cm.  
 Herman Miller, Zeeland.  
 Aluminiumguss, Aluminiumrohr, verchromt, Nussbaum,  
 Nussbaumfurnier, Spanholz, blaugrau, gefasst, weißes Resopal,  
 graue Kunststoffschubladen.  
 Bez.: Herstellerprägung.  
**€ 900 - 1.200**



564



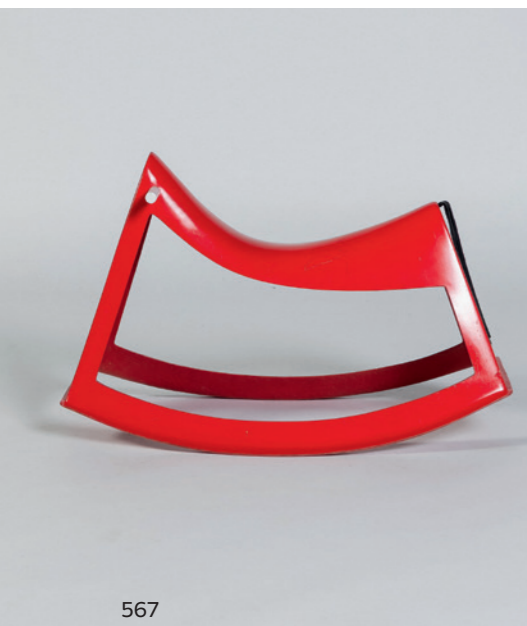
565

**565**  
**Karl Otto**  
**Zwei Stühle 'Arno', 1954 (Entwurf)**  
 H. 80 x 37 x 42 cm.  
 L. & C. Arnold, Stendal.  
 Stahlrohr verchromt, Holz, schwarz lackiert.  
 Dabei: ein weiterer Stuhl ohne Verschraubung.  
**€ 400 - 500**



566

**566**  
**Walter Papst**  
**Schaukelpferd 'Schaukelplastik', 1958 (Entwurf)**  
 H. 54 x 89,5 x 48,5 cm.  
 Wilkhahn, Eimbeckhausen, 2007.  
 Rotes, weißes und schwarzes Polyethylen, schwarzer Filz.  
 Bez.: Herstellerplakette.  
**€ 400 - 500**



567

**567**  
**Walter Papst**  
**Schaukelpferd 'Schaukelplastik', 1958 (Entwurf)**  
 H. 53 x 43 x 84 cm.  
 Wilkhahn, Eimbeckhausen, 1950er/60er Jahre.  
 Fiberglasverstärktes Polyester, rot, weißes Kunststoffrohr, schwarze Nylonschnur.  
**€ 500 - 600**



569

**568**  
**Charlotte Perriand**  
**Stapelbarer Stuhl 'Ombra Tokyo', 1954 (Entwurf)**  
 H. 63,5 x 44,5 x 52 cm.  
 Tendo Ply, Japan (zugeschrieben).  
 Schichtholz, schwarz lackiert.  
 Ursprünglich entworfen für das Haus von Jacques Martin in Tokio.  
**€ 1.500 - 2.000**

**569**  
**Gio Ponti**  
**Stuhl 'Superleggera', 1957 (Entwurf)**  
 H. 83 x 40,5 x 47,5 cm.  
 Cassina, Mailand.  
 Holz, schwarz gefasst, Rohrgeflecht.  
**€ 600 - 700**

**570**  
**Carlo Ratti**  
**Vier Stühle, um 1958 (Entwurf)**  
 H. 83 x 41 x 60 cm.  
 Industria Legni Curvati, Lissone.  
 Metallrohr, Metallblech, schwarz lackiert, Schichtholz mit Teakholz furnier.  
 Bez.: Hersteller-Brandstempel.  
**€ 800 - 1.200**



568

**571**  
**Eero Saarinen**  
**Esstisch 'Tulip' - '164', 1956-57 (Entwurf)**  
 H. 72,5 cm, Ø 125,5 cm.  
 Knoll International, New York.  
 Aluminiumdruckguss, Schichtholz, weiß lackiert, weiß graue Marmorplatte.  
 Bez.: Herstellerpapieraufkleber, Herstellerprägung.  
**€ 1.800 - 2.500**

**572**  
**Eero Saarinen**  
**Tisch 'Tulip' - '172', 1956 (Entwurf)**  
 H. 74 cm, Ø 120 cm.  
 Knoll International, New York.  
 Aluminiumdruckguss, weiß lackiert, Schichtholz, weiß lackiert.  
 Bez.: Herstellerprägung.  
**€ 1.000 - 1.500**

**573**  
**Hans J. Wegner**  
**Armlehnstuhl 'CH-35', 1950er Jahre (Entwurf)**  
 H. 72 x 60,5 x 50,5 cm.  
 Carl Hansen & Søn, Odense, Dänemark.  
 Eichenholz, schwarz lackiert.  
 Bez.: Prägung mit Hersteller- und Designerangaben, Danish Furniture Control-Etikett.  
**€ 800 - 1.200**



570



571

572



573

**574**  
**Mauser-Werke, Waldeck**  
**Armlehnstuhl, 1950er Jahre (Entwurf)**  
 H. 72 x 53 x 56 cm.  
 Metallrohr, weiß lackiert.  
**€ 250 - 300**



574

## Warum Castiglioni, Eames, Colombo, Sottsass, Pesce ...?

### Design mit Geschichte und Geschichten

Nicht zu allen Designern kann ich Ihnen die Gründe nennen, warum wir es wichtig fanden, gerade dieses Stück, diesen Designer in unsere Sammlung aufzunehmen. Es würde den Katalog sprengen.

Aber einige sollen hier ausführlicher betrachtet werden. Formgestalter, die mit ihrer Persönlichkeit, ihren Entwürfen, ihrer Kompromisslosigkeit und Kreativität Designgeschichte geschrieben haben. Ihre Arbeiten wurden weltweit ausgezeichnet und werden in namhaften Museen ausgestellt. Beispielsweise im Museum of Modern Art (MOMA) in New York, im Centre Pompidou in Paris, der ständigen Sammlung der Triennale in Mailand, dem Design Museum und Victoria and Albert Museum in London und in vielen anderen

mehr auf allen Kontinenten der Erde. Auch die Designer unserer Sammlung stammen aus allen Teilen der Welt. Warum am Ende Italien einen Schwerpunkt der Sammlung bildete, lässt sich für mich am einfachsten mit einem Satz Achille Castiglioni zusammenfassen: „Ziel des Designers ist es nicht, unechte Erinnerungen ideologisch einzukleiden, sondern Neugier, Divertissement und Zuneigung zu vermitteln.“ Aus unserer Sicht steht dieser Satz nicht nur für das Design Castiglioni. Er beschreibt gut die „Seele“ des herausragenden italienischen Designs. Divertissement bedeutet Vergnügen, Zerstreuung, Zeitvertreib. Was will man mehr von der Lampe, dem Tisch und dem Sessel, mit denen man die Wohnung teilt.



575

**575**  
**Eero Aarnio**  
**Sessel 'Pastilli', 1967 (Entwurf)**

H. 50 cm, Ø 92 cm.  
Asko Oy, Helsinki.  
Roter Kunststoff, glasfaserverstärkt.  
**€ 1.000 - 1.200**

**576**  
**Gruppo Archizoom; Paolo Deganello; Gilberto Corretti ; Andrea Branzi; Massimo Morrozzi; Dario Bartolini; Lucia Bartolini**  
**Sessel 'Mies', mit Fußbank, 1969 (Entwurf)**

Sessel: H. 76 x 74 x 130 cm; Fußbank: H. 36 x 105 x 20 cm.  
Poltronova, Pistoia.  
Metallprofile, Metallblech, Vierkantmetallrohr, verchromt, Gummikautschuk, naturfarben, Kuhfell, schwarz-braun.  
Bez.: Herstelleretikett am Kissen.  
Fußbank von unten beleuchtet.  
**€ 3.000 - 4.000**



576



577

**577**  
**Luciano Annichini**  
**Tischleuchte 'Eco', um 1972 (Entwurf)**

H. 26 x 52,5 x 13,5 cm.  
Artemide, Mailand.  
Metallguss, weiß lackiert, schwarzer Kunststoff.  
Bez.: Herstellerprägung mit Objekt- und Entwerferangaben.  
**€ 600 - 700**



578

**578**  
**Danilo Aroldi; Corrado Aroldi**  
**Stehleuchte 'Periscopio', 1968 (Entwurf)**

H. 196,5 cm (max.).  
Stilnovo, Mailand.  
Metallrohr, weiß lackiert, Metallguss, schwarz lackiert, Gummi, schwarz.  
**€ 500 - 600**

**579**  
**Danilo Aroldi; Corrado Aroldi**  
**Klemmleuchte 'Periscopio', 1968 (Entwurf)**

H. 54,5 cm.  
Stilnovo, Mailand.  
Metallrohr, weiß lackiert, Gummi, schwarz.  
Bez.: Herstellerprägung.  
**€ 300 - 350**



579

**580**  
**Danilo Aroldi; Corrado Aroldi**  
**Zwei Wandleuchten 'Periscopio', 1968 (Entwurf)**

H. 57,5 cm.  
Stilnovo, Mailand.  
Metallrohr, gelb lackiert, Gummi, schwarz.  
Bez.: Herstellerprägung.  
**€ 400 - 600**



580

581

**Gae Aulenti**  
**Tischleuchte 'Pipistrello', 1966 (Entwurf)**

H. 71-88 cm, Ø 54 cm.  
Martinelli Luce, Lucca.  
Weißer Aluminiumfuß, teleskopierbarer, verchromter  
Metallschaft, Lampenschirm aus weißem Methacrylat.  
Bez.: Herstelleretikett und Herstellerprägung.  
Ein ausgebessertes Brandloch im Schirm.  
**€ 900 - 1.200**



582

**Rosmarie Baltensweiler; Rico Baltensweiler**  
**Zwei Tischleuchten 'Type 35 S - Minilux', 1965 (Entwurf)**

H. 45 x 19 x 13 cm.  
Baltensweiler AG, Ebikon.  
Aluminiumrohr, Aluminiumblech, Metallrohr, verchromt,  
Gusseisen, schwarz lackiert.  
**€ 400 - 500**



585

# MARIO BELLINI

585

**Mario Bellini**  
**Beistelltisch 'Amanta', 1960er Jahre (Entwurf)**

H. 35 x 84 x 84 cm.  
C&B Italia, Novedrate.  
Kunststoff, weiß.  
Bez.: Hersteller- und Designerangaben (erhaben geprägt).  
**€ 350 - 400**

586

**Mario Bellini**  
**Stereoanlage mit Plattenspieler**  
**'RR 130 Fo/St - Totem', 1970 (Entwurf)**

H. 52,5 x 50 x 52 cm.  
Brionvega, Mailand.  
Holzkastenkonstruktion, weiß lackiert,  
weißer Kunststoff.  
Bez.: Herstellerbezeichnung.  
**€ 2.000 - 3.000**



586



583

**Carlo Bartoli**  
**Stuhl '4875', 1970er Jahre (Entwurf)**

H. 72 x 44 x 46 cm.  
Kartell, Noviglio.  
Kunststoff, weiß.  
Bez.: Herstellerbezeichnung (erhaben geprägt).  
**€ 200 - 250**



584

**Alexander Begge**  
**Zwei Kinderstühle 'Casalino O', um 1971 (Entwurf)**

H. 52 x 36,5 x 37 cm.  
Casala, Lauenau, November 1972.  
Kunststoff, orangerot.  
Bez.: Casalino O, MADE IN WEST-GERMANY, Jahresprägung.  
**€ 300 - 350**



587

587

**Mario Bellini**  
**Stereoanlage mit Plattenspieler**  
**'RR 130 fo/st 2 - Totem', 1970 (Entwurf)**

H. 52 x 51 x 52 cm.  
Brionvega, Mailand.  
Holzkastenkonstruktion, dunkelblau lackiert,  
dunkelblauer Kunststoff.  
Bez.: Herstellerbezeichnung.  
Stromkabel nicht erhalten.  
**€ 2.200 - 3.500**



588

588

**Mario Bellini**  
**Vier Stapelstühle 'The Bellini Chair', 1998 (Entwurf)**

H. 84 x 44 x 42 cm.  
Heller, New York.  
Kunststoff, cremefarben.  
Bez.: Hersteller- und Designerangaben (erhaben geprägt).  
**€ 350 - 400**

# GÜNTER BELTZIG



**589**  
**Günter Beltzig**  
**Stuhl 'Floris', 1967 (Entwurf)**

H. 106 x 46 x 61 cm.  
Galerie, Wolfgang Maurer, München.  
Fiberglasverstärktes Polyester, rot.  
Bez.: Handschriftlich signiert Günter Beltzig  
und nummeriert.  
Die Nummer 71/100 aus der Re-edition der  
Galerie Maurer, München.  
**€ 3.000 - 4.000**



**590**  
**Cini Boeri**  
**Stuhl 'Botolo', 1973 (Entwurf)**

H. 72 x 53 x 55 cm.  
Arflex, Mailand.  
Metallrohr, verchromt, Textilbezug, schwarz.  
Bez.: Herstelleraufkleber.  
**€ 900 - 1.200**

590



591

**591**  
**Rodolfo Bonetto**  
**Zwei Zeitschriftenständer 'Zen', 1969 (Entwurf)**

H. 26 cm.  
Bilumen, Portaviviste.  
Kunststoff, orange.  
Bez.: Herstellerbezeichnung (erhaben geprägt).  
**€ 200 - 300**

**592**  
**Rodolfo Bonetto**  
**Stehleuchte 'Flu', 1980 (Entwurf)**

H. 15,5 x 23,5 x 22,5 cm.  
Luci Illuminazione, Cinisello.  
Metallrohr, Kunststoff, weiß lackiert und dunkelgrau,  
Leuchtstoffröhren.  
Bez.: Prägung mit Hersteller- und Designerangaben.  
**€ 400 - 500**

**593**  
**Cesare Casati; Emanuele Ponzio**  
**Fünf Bodenleuchten 'Pillola', 1968 (Entwurf)**

H. 55 cm, Ø 13 cm.  
Nai Ponteur, Bergamo.  
ABS-Kunststoff und Acryl, grün, blau, gelb, dunkelrot und weiß.  
Bez.: Collezione nai design studio D.A.H.  
Dabei: Originalverpackung.  
**€ 6.000 - 7.000**



592



593



594

**594**  
**Anna Castelli Ferrieri**  
**Stuhl '4870', 1985 (Entwurf)**

H. 76 x 45,5 x 49 cm.  
 Kartell, Noviglio.  
 Kunststoff, schwarz.  
 Bez.: Herstellerbezeichnung  
 (erhaben geprägt).  
**€ 200 - 250**



595

**595**  
**Anna Castelli Ferrieri**  
**Stummer Diener, 1989 (Entwurf)**

H. max. 150 cm.  
 Kartell, Noviglio.  
 Metallrohr, schwarz lackiert, Kunststoff,  
 weiß, Rollen.  
**€ 200 - 300**

Oft wird man gefragt: „Was ist Dein Lieblingsstück?“ Das weiß man als Sammler und Sammlerin kaum zu beantworten, meist ist es das Stück, das zuletzt in die Sammlung kam. Doch es gibt einige Objekte, die immer wieder Freude bereiten – und die stammen oft aus dem Atelier von **Achille Castiglioni**.

1944 trat er nach einem Architekturstudium in das 1938 von seinen Brüdern Livio und Pier Giacomo gegründete Designstudio ein. Sie zählten damals zu den bedeutendsten Designern der italienischen Nachkriegszeit.

Achille Castiglioni begeisterte uns immer wieder mit seinen fantasievollen Entwürfen und einer gewissen Spielfreude mit Fundstücken, die man eher als Baumaterialien oder aus ganz anderen Produkt-Zusammenhängen kennt, wie ein Fahrradsattel oder Traktorsitz.

Alltägliches verwandelte Castiglioni in Poesie. Er war ein Meister der Technik und Eleganz, oft mit einem Augenzwinkern. Wer dem „RR126“, einem eleganten Stereo- Rundfunkempfänger mit Plattenspieler (1966) gegenübertritt, sieht in ein lächelndes Gesicht. „Allunaggio“ (Mondlandung) wurde 1965 als Outdoor-Stuhl von den Brüdern Castiglioni entworfen und hat bis heute nichts von seiner Modernität eingebüßt.

Achille Castiglioni ist ein Designer, den wir gerne einmal persönlich getroffen hätten.

# ACHILLE CASTIGLIONI

**597**

**Achille Castiglioni;**  
**Pier Giacomo Castiglioni**  
**Gartenhocker 'Allunaggio', 1965**  
**(Entwurf)**

H. 43 x 152 x 76 cm.  
 Zanotta, Nova Milanese.  
 Metallrohr, Metallblech, grün lackiert, schwarzer Kunststoff.  
**€ 600 - 700**

**598**

**Achille Castiglioni**  
**Stereoanlage 'RR-126', 1965 (Entwurf)**

H. 90,5 x 61,5 x 38 cm (geschlossen),  
 H. 71 x 120 x 38 cm (geöffnet).  
 Brionvega, Mailand.  
 Pressspanholz, Nussbaumfurnier, dunkelrot,  
 Plexiglasdeckel, Aluminium-Untergestell auf vier Rollen.

Bez.: Brionvega rr-126-fo-st MODELLO DEPOSITATO MADE IN ITALY.  
 Plattenspieler: Garrard AT 60.  
 Die würfelförmigen Boxen können seitlich angebracht werden, oberhalb des Plattenspielers gestellt oder neben die Stereoanlage frei im Raum positioniert werden.  
**€ 2.000 - 2.500**

**599**

**Achille Castiglioni**  
**Stereoanlage 'RR-126', 1965 (Entwurf)**

H. 90,5 x 61,5 x 38 cm (geschlossen),  
 H. 71 x 120 x 38 cm (geöffnet).  
 Brionvega, Mailand.  
 Pressspanholz, Nussbaumfurnier, cremeweiß,  
 Aluminium-Untergestell auf vier Rollen.  
 Bez.: Brionvega rr-126-fo-st MODELLO DEPOSITATO MADE IN ITALY.  
 Plattenspieler: Dual 10 10.  
**€ 2.000 - 3.000**

**600**

**Achille Castiglioni**  
**Stereoanlage 'RR-126', 1965 (Entwurf)**

H. 92 x 61,5 x 38 cm (geschlossen),  
 H. 71 x 120 x 38 cm (geöffnet).  
 Brionvega, Mailand.  
 Pressspanholz, Nussbaumfurnier, Plexiglasdeckel,  
 Aluminium-Untergestell auf vier Rollen.  
 Bez.: Brionvega rr-126-fo-st MODELLO DEPOSITATO MADE IN ITALY.  
 Plattenspieler: Garrard 60 MK 2.  
**€ 2.000 - 3.000**



598



599



600



596

**596**  
**Achille Castiglioni;**  
**Pier Giacomo Castiglioni**  
**Aschenbecher 'Servofumo' -**  
**'Mod. 36', 1961 (Entwurf)**

H. 86 x 31 x 31 cm.  
 Zanotta, Nova Milanese.  
 Metallrohr, schwarz lackiert, schwarzer Kunststoff,  
 Metallblech, Metallgitter, schwarz lackiert.  
 Bez.: Hersteller- und Designerangaben (geprägt).  
**€ 200 - 250**



597



**601**  
**Achille Castiglioni**  
**Tischleuchte 'Snoopy', 1967 (Entwurf)**

H. 37 x 39 x 38 cm.  
 Flos, Brescia.  
 Metallblech, weiß lackiert, Glas, farblos, weißer Marmor, mit grauer Äderung.  
 Bez.: Herstellerprägung FLOS SNOOPY DESIGN REGISTERED MADE IN ITALY,  
 Herstelleraufkleber.  
**€ 1.000 - 1.200**

601



603

**603**  
**Achille Castiglioni; Piero Castiglioni**  
**Drei Tischleuchten 'Parodia', 1983 (Entwurf)**

H. 36,5 cm, Ø 17,5 cm.  
 Fontana Arte, Mailand.  
 Glas, gelb, rot und blau, Parabolreflektor.  
 Bez.: FONTANA ARTE.  
**€ 1.000 - 2.000**



602

**602**  
**Achille Castiglioni**  
**Zwei Blumenständer 'Albero', 1983 (Entwurf)**

H. 155 cm, Ø 60 cm.  
 Zanotta, Nova Milanese.  
 Metallrohr, schwarz und weiß lackiert, Kunststoff, schwarz.  
 Bez.: Herstellerprägung.  
**€ 800 - 1.200**



604

**604**  
**Livio Castiglioni; Gianfranco Frattini**  
**Zweiteiliges Lichtobjekt 'Boalum', 1969 (Entwurf)**

L. 415 cm.  
 Artemide, Mailand.  
 Metall, halbtransparenter Kunststoff.  
 Bez.: Herstellerprägung.  
 Zwei aneinandergereihte Leuchten!  
**€ 900 - 1.200**

**605**  
**Gruppo DAM; Roberto Giulio Rida;**  
**Carlo Colombo; Enzo Frateili**  
**Sitzobjekt 'Libro', 1970 (Entwurf)**

H. 73 x 83 x 125 cm.  
 Gruppo Industriale Busnelli, Mailand.  
 Metallvierkantrohr, grau lackiert, Faltelemente  
 aus Polyurethanschaum, schwarzer und weißer  
 Kunststoff-Lack, Leinstoff, Filz.  
 Bez.: Herstellerplakette.  
**€ 6.000 - 8.000**



605



606

**606**  
**Gruppo 14; Gianfranco Facchetti;**  
**Umberto Orsoni; Gianni Pareschi;**  
**Giuseppe Pensotti Giuseppe;**  
**Roberto Ubaldi**  
**Sessel 'Fiocco', 1970 (Entwurf)**

H. 109 x 72,5 x 120 cm.  
 Busnelli, Mailand.  
 Metallrohr, rosaroter Acryl- und  
 Elasthanbezug.  
 Bez.: Herstellerplakette.  
**€ 1.000 - 1.500**

# JOE COLOMBO

Auch wenn viele Möbel aus den Sechziger- und Siebzigerjahren auch heute noch erstaunlich modern und zeitlos wirken, **Joe Colombo** ist für uns der Futurist unter den Designern seiner Zeit.

In der Sammlung z.B. der Rollcontainer „Boby“ oder der „Tube Chair“ aus vier unterschiedlich dicken, gepolsterten Röhren, die ineinander gesteckt bequem in einen mitgelieferten Jutesack passen und leicht transportiert werden können.

Am stärksten zeigt sich Colombos Zukunftsvision aber im LEM Lounge Chair, der von der Weltraumfahrt inspiriert wurde und dessen Name LUNAR EXCURSION MODULE, also Mondlandefähre bedeutet. In unserer Sammlung findet er sich in Metall und in einer sehr viel selteneren Ausführung in Holz.

Wohingegen der Poker-Spieltisch mit vier aus-schwenkbaren Ablagen mit integrierten Aschenbechern aus den 1960er Jahren den Zeitgeist seiner Entstehungsjahre nicht verleugnen kann.



607

**607**  
**Joe Colombo**  
**Tischleuchte 'Acrilica', 1962 (Entwurf)**

H. 23 x 24 x 22 cm.  
Oluce, Mailand.  
Schwarz lackiertes Metallgehäuse, Plexiglas.  
Mit separatem Transformator (schwarz).

€ 1.000 - 2.000

**608**  
**Joe Colombo**  
**Sessel 'LEM - Supercomfort', 1964 (Entwurf)**

H. 81 x 72 x 88 cm.  
Bieffeplast, Padua.  
Metallblech, weiß lackiert, weißes Kunstleder.  
Bez.: Herstelleretikett.  
Der Sessel wurde wegen seiner Ähnlichkeit zum Mondfahrzeug auch LEM (Lunar Excursion Module) genannt.

€ 1.300 - 1.800

**609**  
**Joe Colombo**  
**Sessel 'LEM - Supercomfort', 1964 (Entwurf)**

H. 84 x 88 x 85 cm.  
Bieffeplast, Padua.  
Schichtholz, weiß lackiert, rotes Kunstleder, Kunststoffgleiter.

€ 1.500 - 2.000

**610**  
**Joe Colombo**  
**Sessel 'LEM - Supercomfort', 1964 (Entwurf)**

H. 84 x 88 x 85 cm.  
Bieffeplast, Padua.  
Schichtholz, weiß lackiert, rotes Kunstleder, Kunststoffgleiter.

€ 1.500 - 2.000



608



609



610



611

**611**  
**Joe Colombo**  
**Armlehnsessel '4801', 1965 (Entwurf)**

H. 61 x 71,5 x 66 cm.  
Kartell, Noviglio.  
Schichtholz, weiß lackiert, weißes Kunstleder.

€ 1.600 - 2.000



612

**612**  
**Joe Colombo**  
**Armlehnsessel '4801', 1965 (Entwurf)**

H. 59,5 x 63,5 x 74 cm.  
Kartell, Noviglio.  
Schichtholz, weiß lackiert, schwarzes Kunstleder.  
Eine Bruchstelle am Rahmen wurde fachmännisch restauriert.

€ 1.600 - 2.000

613

**Joe Colombo**  
**Stuhl 'Universale' - '4869',**  
**1967(Entwurf)**

H. 72,5 x 43 x 40,5 cm.  
Kartell, Noviglio.  
Kunststoff, gelb.  
Bez.: Hersteller- und Designerangaben  
(erhaben geprägt).  
**€ 200 - 250**



613

614

**Joe Colombo**  
**Tisch 'Poker table', 1968 (Entwurf)**

H. 78 x 100 x 100 cm.  
Zanotta, Nova Milanese.  
Metallrohr, verchromt, Spanholz mit weißem Laminat,  
schwarzer Kunststoffumleimer; ausschwenkbare  
Ablagen für Spielchips.  
**€ 1.000 - 1.500**



614

615

**Joe Colombo**  
**Sessel 'Tube chair', 1969 (Entwurf)**

T. 58 cm, Ø 18-49 cm; zusammengebaut: H. 61 x 60 x 109 cm.  
Flexform, Meda Mailand.  
PVC, weiß, Polyurethan, weiße Kunststoffbeschichtung; sechs Edelstahl-  
manschetten mit Gummiabschluss, Leinensack.  
Bez.: Packsack mit Aufdruck: TUBE CHAIR DESIGN: JOE COLOMBO  
FLEXFORM.  
Dabei: originaler Packsack.  
Drei neu angefertigte Haken, ergänzt, mit alten Gummikugeln.  
**€ 4.000 - 5.000**



616

617

**Joe Colombo**  
**Arbeitsleuchte 'Topo', 1970 (Entwurf)**

L. 106 cm (max.).  
Stilnovo, Mailand.  
Metallrohr, Metallblech, weiß lackiert, Kunststoff,  
schwarz.  
Bez.: Herstellerprägung, Herstelleraufkleber.  
**€ 300 - 400**



617

616

**Joe Colombo**  
**Beistelltisch 'Robot', 1969 (Entwurf)**

H. 40 cm, Ø 38 cm.  
Elco, Bellato.  
Kunststoff, weiß.  
Bez.: Hersteller- und Designerangaben  
(erhaben geprägt).  
**€ 200 - 250**



618

618

**Joe Colombo**  
**Rollcontainer 'Boby', 1970**  
**(Entwurf)**

H. 73,5 x 43 x 42 cm.  
Bieffeplast, Padua.  
Grüner ABS-Kunststoff, Metall-  
verschraubung.  
Bez.: Hersteller- und Designer-  
angaben, Faksimilesignatur  
(geprägt).  
**€ 400 - 500**

619

**Joe Colombo**  
**Rollcontainer 'Boby', 1970**  
**(Entwurf)**

H. 73,5 x 43 x 42 cm.  
Bieffeplast, Padua.  
Gelber, blauer, roter und  
schwarzer ABS-Kunststoff,  
Metallverschraubung.  
Bez.: Hersteller- und Designer-  
angaben, Faksimilesignatur  
(geprägt).  
**€ 450 - 500**



619



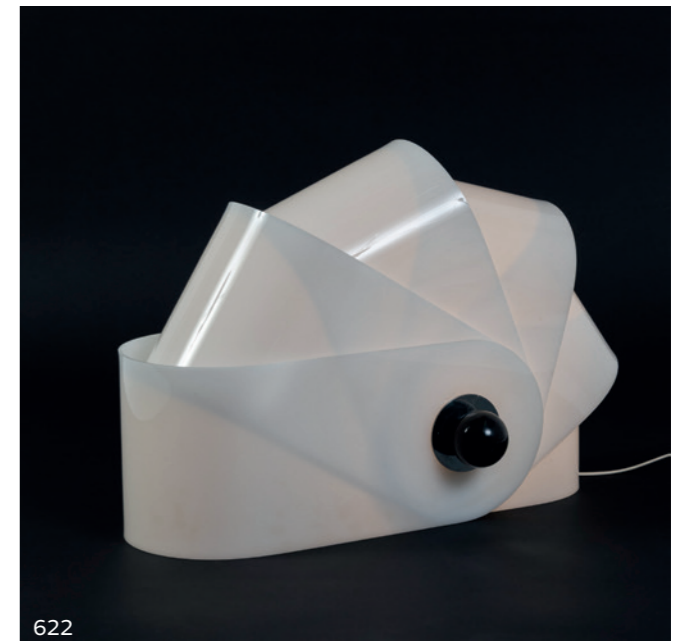
**620**  
**Jonathan De Pas; Donato d'Urbino; Paolo Lomazzi**  
**Sessel 'Joe', 1971 (Entwurf)**  
 H. 95 x 189 x 107 cm.  
 Poltronova, Pistoia.  
 Hellbraunes Leder, Messingnieten, schwarzer Kunststoff, Rollen.  
 Bez.: Herstellerprägung (verblichen).  
**€ 4.000 - 5.000**

**621**  
**Superstudio; Adolfo Natalini; Cristiano Toraldo di Francia; Roberto Magris; Piero Frassinelli; Alessandro Magris**  
**Tischleuchte 'Passiflora', 1966 (Entwurf)**  
 H. 38 x 31 x 25 cm.  
 Poltronova, Pistoia.  
 Weißer und gelber Kunststoff, Metallblech.  
 Bez.: Herstelleraufkleber.  
**€ 1.800 - 2.200**



621

**622**  
**Superstudio; Adolfo Natalini; Cristiano Toraldo di Francia; Roberto Magris; Piero Frassinelli; Alessandro Magris**  
**Bodenleuchte 'Gherpe', 1967 (Entwurf)**  
 H. 39,5 cm (max.) x 33 x 51 (max).  
 Francesconi für Poltronova, Pistoia.  
 Kunststofflamellen, weiß, schwarzer Kunststoff, Metallblech, verchromt.  
**€ 2.000 - 3.000**



622



623

**623**  
**Giancarlo Mattioli**  
**Tischleuchte 'MT', 1969 (Entwurf)**  
 H. 46 cm, Ø 44 cm.  
 Sirrah, Mailand.  
 Metallblech, weiß lackiert, Metalldraht, verchromt.  
**€ 2.000 - 3.000**

624

**Giorgio Ceretti; Pietro Derossi;  
Riccardo Rosso**  
Sitzobjekt 'Torneraj', 1969 (Entwurf)

H. 84 x 87 x 86 cm.  
Gufam, Balangero.  
Polyurethanschaum, rot-weiß lackiert.  
Bez.: Reste eines Herstelleraufdrucks.  
€ 3.000 - 4.000



626

# GUFAM

Auch ein besonderer Produzent muss näher vorgestellt werden – **Gufam**. Die Marke hat großen Anteil an unserer Sammlung und Sammelleidenschaft. Für uns hat Gufam Pop Art in Möbel übersetzt. Das Unternehmen wurde in den Sechzigerjahren gegründet und war von der italienischen künstlerischen Avantgarde beeinflusst. Ikonisch und eines der bekanntesten Objekte ist der Kleiderständer „Cactus“, der enorm praktisch ist. Nur eines der innovativen Wohnobjekte, die aus dem damals neu entdeckten Material Polyurethanschaumstoff produziert wurden. Schaumstoff, den man plötzlich in bunte Farben einfärben und in ungewöhnliche Formen bringen konnte. In der Sammlung finden sich neben zwei grünen Kakteen aus der limitierten Serie auch das Sitzobjekt „Torneraj“, das sehr viel bequemer ist als es der erste Eindruck vermuten lässt.

Legendär ist auch das Ensemble „Capitello“, bestehend aus einem Sessel (Capitello), einem Hocker (Attica) und einem Tisch (Attica TL). Die Teile lassen sich zu einer Raumsulptur stapeln, die einer ionischen Säule der Akropolis nachempfunden ist.

625

**Gruppo Strum; Giorgio Ceretti;  
Pietro Derossi; Riccardo Rosso**  
Sitzobjekt 'Pratone', 1970 (Entwurf)

H. 96 x 144 x 132 cm.  
Gufam, Balangero, um 1986.  
Polyurethanschaum, mit grünem Guflac lackiert.  
Bez.: PRATONE, Herstellerstempel  
GUFAM MULTIPLE; 86 PRATONE 39/200.  
Die Nummer 39 aus einer Auflage von 200 Exemplaren.  
€ 3.000 - 4.000



625

626

**Guido Drocco; Franco Mello**  
Kleiderständer 'Cactus', 1972 (Entwurf)

H. 166 cm.  
Gufam, Balangero, 1986.  
Polyurethanschaum, mit grünem Guflac lackiert.  
Bez.: Herstelleraufdruck, nummeriert (424/2000).  
Die Nummer 424 aus einer Auflage von 2000 Exemplaren.  
€ 3.000 - 3.500



627

627

**Guido Drocco; Franco Mello**  
Originalverpackter Kleiderständer 'Cactus', 1972 (Entwurf)

H. 166 cm.  
Gufam, Balangero, 1986.  
Polyurethanschaum, mit grünem Guflac lackiert.  
Bez.: Herstelleraufdruck, nummeriert (1887/ 2000).  
Dabei: Originalverpackung, Zertifikat des Herstellers.  
Die Nummer 1887 aus einer Auflage von 2000 Exemplaren.  
€ 3.200 - 3.800



**628**  
**Studio 65;**  
**Arnaudo, G.; Audrito, F.; Rchetta,**  
**A.M.; Sampaniotis, A.; Sampanio-**  
**tou, A.; Tartaglia, F.**  
**Sessel 'Capitello', 1972 (Entwurf)**

H. 76 x 110 x 110 cm.  
 Gufram, Balangero, 1986.  
 Polyurethanschaum, mit weißem Guflac  
 lackiert.  
 Bez.: Herstellerdruck, nummeriert:  
 49 /500.  
 Die Nummer 49 aus einer Auflage von  
 500 Exemplaren.  
**€ 2.200 - 3.200**

628



629

**629**  
**Studio 65**  
**Hocker 'Attica', 1972 (Entwurf)**

H. 63,5 cm, Ø 68 cm.  
 Gufram, Balangero.  
 Polyurethanschaum, mit weißem Guflac lackiert,  
 schwarz-weißer Textilbezug.  
**€ 1.500 - 2.000**



630

**630**  
**Studio 65**  
**Beistelltisch 'Attica TL', 1972 (Entwurf)**

H. 40cm, Ø 70 cm.  
 Gufram, Balangero.  
 Polyurethanschaum, mit weißem Guflac lackiert.  
**€ 1.500 - 2.000**



**631**  
**Studio 65**  
**Sitzobjekt 'The Big Apple', 1974 (Entwurf)**  
 H. 85 cm, Ø 90 cm.  
 Gufram, Mailand.  
 Polyurethanschaum, grüner und schwarzer Textilstoff.  
**€ 2.000 - 3.000**



632

**632**  
**Piero Gilardi**  
**Vierteilige Bodenfliese 'Pave Piuma', 1967/86 (Entwurf)**  
 H. 6,5 x 97 x 98 cm.  
 Gufram, Balangero, 1986.  
 Polyurethanschaum, polychrom, Hartfaserplatte.  
 Bez.: GUFAM Multipli 86 Pave Piuma 30/1000.  
 Die Nummer 30 aus einer Auflage von 1000 Exemplaren.  
**€ 1.000 - 2.000**



633

**633**  
**Piero Gilardi**  
**Zwei Steine 'Sassi', 1968 (Entwurf)**  
 H. 10-15,5 x 18,5-34,5 x 12,5-26,5 cm.  
 Gufram, Balangero.  
 Polyurethanschaum, mit braunem und dunkelgrünem Guflac lackiert.  
**€ 700 - 800**



634

**634**  
**Piero Gatti; Giulio Paolini; Franco Teodoro**  
**Sitzsack 'Sacco', 1968 (Entwurf)**  
H. 70 cm, Ø 72 cm.  
Zanotta, Nova Milanese.  
Kunstleder, schwarz, Füllung aus Styroporkugeln.  
**€ 400 - 500**



635

**635**  
**Gianfranco Frattini**  
**Vier Satzische '780', 1960 (Entwurf)**  
H. 24,5-38,5 cm, Ø 41,5 cm.  
Cassina, Mailand.  
Schichtholz, dunkel lasiert, weißer und schwarzer Kunststoff.  
Bez.: Herstelleraufkleber.  
**€ 600 - 800**



636

**636**  
**Gianfranco Frattini**  
**Vier Satzische '780', 1960 (Entwurf)**  
H. 29-43,5 cm, Ø 60,5 cm.  
Cassina, Mailand.  
Schichtholz, dunkel lasiert, weißer und schwarzer Kunststoff.  
Bez.: Herstelleraufkleber.  
**€ 600 - 800**



637

**637**  
**Vittorio Gregotti; Lodovico Meneghetti;**  
**Giotto Stoppino**  
**Tischleuchte '537', 1967 (Entwurf)**  
H. 20 cm, Ø 9,5 cm.  
Arteluce, Mailand.  
Aluminiumblech, weiß lackiert.  
**€ 700 - 900**



638

**638**  
**Piet Hein; Bruno Mathsson**  
**Tisch 'Supercircular', 1963 (Entwurf)**  
H. 71 x 100 x 100 cm.  
Fritz Hansen, Allerød, 1994.  
Spanholz, Eschenfurnier.  
Bez.: Herstelleraufkleber.  
**€ 500 - 600**



639

**639**  
**Hans Kaufeld**  
**Schaukelsessel, 1970er Jahre (Entwurf)**  
H. 84 x 70 x 98 cm.  
Hans Kaufeld, Brake.  
Aluminiumblech, Aluminiumprofile, Leder, schwarz.  
**€ 600 - 700**

# ETTORE SOTTASS

Der Grandseigneur des italienischen Designs. Dieser Eindruck drängt sich auf, wenn man Fotos von ihm sieht. Nach einem klassischen Architekturstudium begann seine Karriere mit der Gründung eines eigenen Studios. Erste Berühmtheit erlangte er durch die Zusammenarbeit mit **Olivetti**. Dass man Büromaschinen dieses Unternehmens und die dazu gehörigen Werbeplakate auch heute noch weltweit sammelt und ausstellt, hat mit der genialen Formgebung des Designers Sottsass zu tun. Das berühmteste Objekt dieser Zusammenarbeit ist ohne Zweifel die 1968 entworfene Reiseschreibmaschine „Valentine“.

In unserer Sammlung findet sich nicht nur die klassische und weltberühmte rote Variante, sondern auch eine lichtgraue, grüne und blaue, die damals in sehr kleinen Stückzahlen produziert wurden. Die Tatsache, dass Sottsass das repräsentative Design, das imponieren und beeindrucken sollte, ablehnte, führte im Jahr 1980 zur Gründung von Memphis.



640

**640**  
**Ettore Sottsass; Perry A. King**  
**Zwei Schreibmaschinen 'Valentine S', 1969 (Entwurf)**  
H. 11,5 x 34,5 x 35 cm.  
Olivetti, Ivrea.  
Kunststoff rot, weiß und schwarz, Gummi, schwarz.  
Bez.: Herstellerprägung Olivetti.  
**€ 400 - 600**

**641**  
**Ettore Sottsass; Perry A. King**  
**Seltene Schreibmaschine 'Valentine', 1969 (Entwurf)**  
H. 11,5 x 34,5 x 35 cm.  
Olivetti, Ivrea.  
Grüner, schwarzer und roter Kunststoff, Gummi, schwarz.  
Bez.: Herstellerprägung Olivetti.  
**€ 2.500 - 3.000**



641



642

**642**  
**Ettore Sottsass; Perry A. King**  
**Seltene Schreibmaschine 'Valentine', 1969 (Entwurf)**  
H. 11,5 x 34,5 x 35 cm.  
Olivetti, Ivrea.  
Blauer, schwarzer und roter Kunststoff, Gummi, schwarz.  
Bez.: Herstellerprägung Olivetti.  
Die blauen und grünen Valentine Schreibmaschinen kamen nur in den Olivetti Ausstellungsräumen in Italien (grün) und Frankreich (blau) zum Einsatz und waren ursprünglich nicht für den Weiterverkauf bestimmt.  
**€ 2.500 - 3.000**

**643**  
**Ettore Sottsass; Perry A. King**  
**Drehstuhl 'Synthesis 45', 1973 (Entwurf)**  
H. 81 (max.) x 42 x 46 cm.  
Olivetti, Ivrea.  
Gelber Kunststoff, Textilbezug, braun.  
Höhenverstellbar.  
Mit deutlichen Alters- und Gebrauchsspuren.  
**€ 300 - 400**



643

**644**  
**Franca Stagi; Cesare Leonardi**  
**Sessel 'Ribbon chair', 1961 (Entwurf)**  
H. 66 x 95 x 78 cm.  
Bernini, Carate Brianza.  
Metallrohr, verchromt, fiberglasverstärkte Polyesterschale, schwarz lackiert, Gummi.  
**€ 2.500 - 3.500**



644



645

**645**  
**Franca Stagi; Cesare Leonardi**  
**Sessel 'Ribbon chair', 1961 (Entwurf)**  
H. 57 x 100 x 71 cm.  
Bernini, Carate Brianza.  
Metallrohr, verchromt, fiberglasverstärkte Polyesterschale, weiß lackiert, Gummi.  
**€ 2.500 - 3.500**

**646**  
**Vico Magistretti**  
**Beistelltisch 'Demetrio 70', 1966 (Entwurf)**  
H. 31 x 70 x 70 cm.  
Artemide, Mailand.  
Kunststoff, weiß.  
Bez.: Designer- und Herstellerangaben (geprägt).  
**€ 300 - 400**



646



647

**647**  
**Vico Magistretti**  
**Tischleuchte 'Atollo', 1977 (Entwurf)**  
H. 70 cm, Ø 50 cm.  
Oluce, Mailand.  
Metallblech, weiß lackiert.  
Bez.: Herstelleraufkleber.  
Dimmbar.  
**€ 600 - 800**



648

**648**  
**Enzo Mari**  
**Stuhl 'SofSof', 1971 (Entwurf)**  
H. 88,5 x 46,5 x 60 cm.  
Driade, Corsico.  
Metallstabgestell, verchromt, grauer  
Textilbezug.  
**€ 300 - 350**

**649**  
**Enzo Mari**  
**Sechs Stühle 'Box', 1971 (Entwurf)**  
H. 82,5 x 43 x 44 cm.  
Anonima Castelli, Bologna.  
Metallrohr, grau lackiert, Kunststoff,  
weiß, blau, grün und orange.  
Bez.: Herstellerprägung.  
**€ 1.000 - 1.500**



649



650

**650**  
**Elio Martinelli**  
**Stehleuchte 'Robot' - '2135', 1966 (Entwurf)**  
H. 100 x 57 x 24 cm.  
Martinelli Luce, Lucca.  
Metallrohr, Metallblech, weiß lackiert.  
Bez.: Herstelleraufkleber.  
**€ 600 - 700**

**651**  
**Pierre Paulin**  
**Sessel 'Butterfly 675', 1964 (Entwurf)**  
H. 63,5 x 82 x 66 cm.  
Artifort, Maastricht.  
Metallstäbe, vernickelt, schwarzes Leder.  
**€ 800 - 900**



651

652

**Roberto Sebastián Matta**

**Wohnlandschaft/ Sitzobjekt 'Malitte', 1965 (Entwurf)**

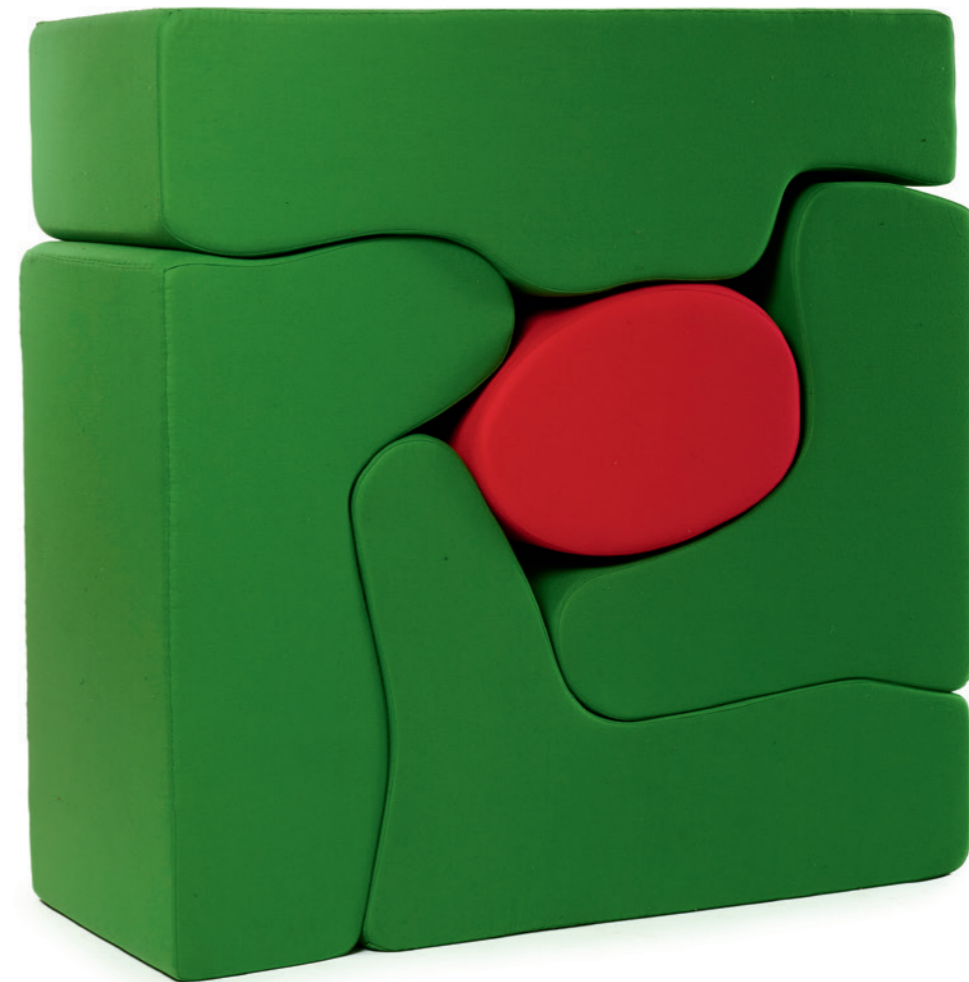
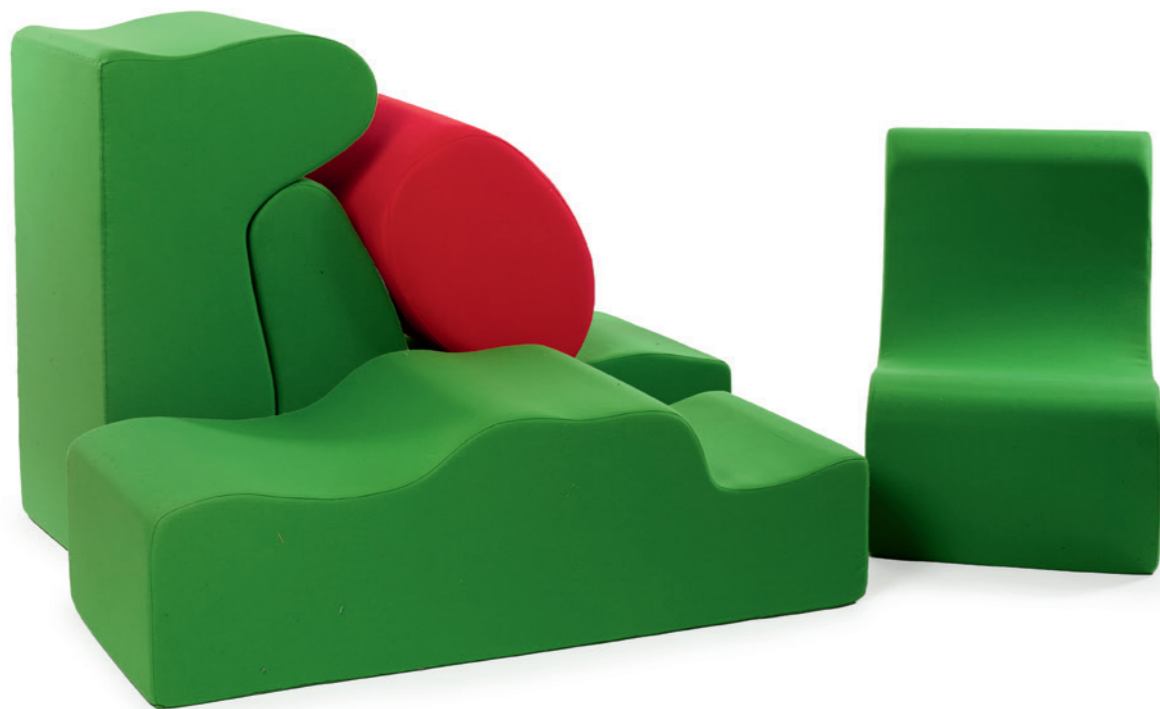
Fünfteilige Sitzlandschaft.

H. 160 x 160 x 65 cm (geschlossen).

Gavina, Mailand, 1960/ 70er Jahre.

Polyurethanschaum, grüner und roter Textilbezug.

€ 3.000 - 4.000



**653**  
**Ingo Maurer**  
**Tischleuchte 'Giant Bulb Clear',**  
**1966 (Entwurf)**

H. 55 cm.  
 Design M, Ingo Maurer, München.  
 Metallblech, verchromt, Glas, farblos.  
**€ 1.200 - 1.800**



653

**654**  
**Verner Panton**  
**Zwei Sessel 'Bachelor Chair', 1953**  
**(Entwurf)**

H. 75 x 52,5 x 72,5 cm.  
 Fritz Hansen, Allerød.  
 Metallrohr, verchromt, schwarzer  
 Textilstoff.  
**€ 800 - 1.200**



654

**655**  
**Verner Panton**  
**Stuhl 'Wire Cone', 1958 (Entwurf)**

H. 76 x 73 x 62,5 cm.  
 Fritz Hansen, Allerød, um 1989.  
 Metallstäbe, Metallblech, verchromt,  
 gelber Textilbezug.  
**€ 800 - 1.200**



655



656

# VERNER PANTON



658



Filmausschnitt:  
 "Wo sie ist"  
 Regie: Linda Gasser



Making of „Wo sie ist“, Regie: Linda Gasser

**656**  
**Verner Panton**  
**Stuhl 'Wire Cone', 1958 (Entwurf)**

H. 76 x 73 x 62 cm.  
 Fritz Hansen, Allerød, 1989.  
 Metallstäbe, Metallblech, verchromt, schwarzer Textilbezug.  
 Bez.: Herstelleraufkleber.  
**€ 800 - 1.200**

**657**  
**Verner Panton**  
**Stuhl 'Wire Cone', 1958 (Entwurf)**

H. 76,5 x 64 x 64,5 cm.  
 Plus-Linje, Kopenhagen.  
 Metallstäbe, Metallblech, vernickelt, blauer Textilbezug, weiße  
 Kunststoffgleiter.  
**€ 1.000 - 1.500**



657

**658**  
**Verner Panton**  
**Sessel 'S 401', 1963 (Entwurf)**

H. 70 x 106 x 87 cm.  
 Thonet, Frankenberg.  
 Metallrohr, Metallguss, verchromt, Textilbezug, senfgelb.  
**€ 4.200 - 5.000**



659

**659**  
**Verner Panton**  
**Sessel 'Heart Cone Chair', 1959**  
**(Entwurf)**

H. 89 x 103 x 56 cm.  
 Vitra, Birsfelden, 2000.  
 Kunststoff, glasfaserverstärkt, Textilstoff,  
 rot, Edelstahl, gebürstet.  
 Bez.: Herstelleraufkleber.  
**€ 1.800 - 2.500**

**660**  
**Verner Panton**  
**Armlehnstuhl 'Serie 270 F', 1965/66**  
**(Entwurf)**

H. 76 x 65 x 61 cm.  
 August Sommer, Plüderhausen für Thonet,  
 Frankenberg.  
 Buchholz, Schichtholz, weiß lackiert.  
**€ 600 - 800**



660



661

**661**  
**Verner Panton**  
**Leuchttisch 'Ilumesa', 1968 (Entwurf)**

H. 37 cm, Ø 80 cm.  
 Louis Poulsen, Kopenhagen, 2004.  
 Kunststoff, orangerot.  
 Bez.: Herstelleretikett.  
**€ 600 - 700**



662

**662**  
**Verner Panton**  
**Zwei Sitzhocker 'Panto Pop' 1970 (Entwurf)**

H. 51 cm, Ø 81 cm.  
 Innovation Randers, Dänemark, 1999/2000.  
 Kunststoffschale, silbergrau.  
 Bez.: Herstelleraufkleber, Panto Pop, Innovation Product,  
 1999/2000.  
**€ 400 - 500**

**663**  
**Verner Panton**  
**Sessel '1-2-3', 1973/74 (Entwurf)**

H. 86 x 61 x 83 cm.  
 Fritz Hansen, Allerød.  
 Aluminiumguss, Textilstoff, braun.  
**€ 800 - 900**



663



664

**664**  
**Verner Panton**  
**Zwei Fruchtschalen, 1988 (Entwurf)**

H. 10 x 44 x 38,5 cm, H. 10,5 x 51,5 x 44,5 cm.  
 Dansk Acryl Technik, Dänemark.  
 Acrylglas, schwarz, vakuumverformt.  
 Bez.: Faksimilesignatur.  
**€ 350 - 400**

# GAETANO PESCE

1939 in Italien geboren, lebte und arbeitete **Gaetano Pesce** unter anderem in London, Padua, Helsinki, Paris und New York. Er lehrte als Gastdozent und Professor an renommierten Hochschulen. Von der Architektur kommend, etablierte er sich weltweit als visionärer Designer mit künstlerischem Anspruch.

Seine Entwürfe gehen über Produkte der Alltagskultur weit hinaus. Das Besondere an ihm ist die Ablehnung von Massenproduktion, der er mit einer starken Individualisierung vieler seiner Objekte begegnete. Er hat es wie kein anderer Designer verstanden, Produkte als Unikate zu definieren, was für Industriedesign weitgehend untypisch ist. Seine Arbeiten zeichnen sich durch einen experimentellen Umgang mit Farben und Materialien aus. Auch heute, nach 40 Jahren, wirken seine Arbeiten wie Designexperimente, die ästhetisch noch immer funktionieren.

In der Sammlung: Skulptur UP7 - Der Schirmstuhl - Oh Broadway - Greene Street Chair - La Mamma Up5 - Sansone - Vasen und Bilderrahmen von Fish Design - Espressokocher „Vesuvio“.

665

**Gaetano Pesce**  
**Sessel 'Donna' - 'UP 5' und Ottoman 'UP 6', 1969 (Entwurf)**

H. 104 x 110 x 126 cm; Ottoman: Ø 56 cm.

B&B Italia, Novedrate, Como.

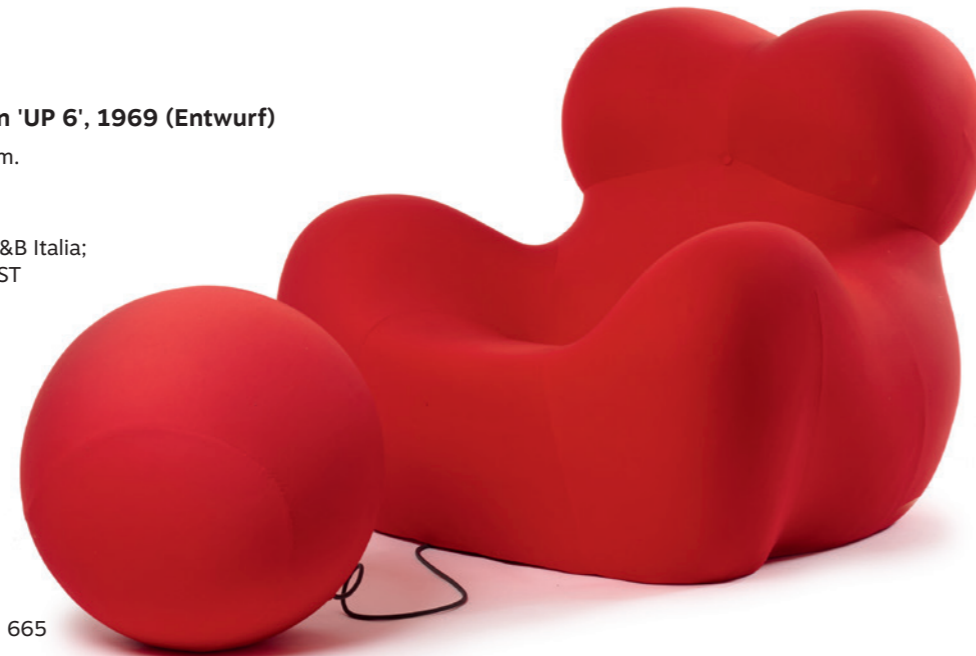
Schaumstoff, roter Textilbezug.

Bez.: Herstellerdruck und -aufkleber B&B Italia;

UP 2000 series design gaetano pesce TEST

D000 B&B ITALIA.

€ 1.800 - 2.500



665

666

**Gaetano Pesce**  
**Sitzobjekt 'UP7 - Il Piede', 1969 (Entwurf)**

H. 83 x 65 x 162 cm.

B&B Italia, Novedrate, Como.

Polyurethanschaum, mit schwarzem Kunststofflack überzogen.

Bez.: Herstellerstempel.

€ 2.000 - 4.000



666



667

667

**Gaetano Pesce**  
**Armlehnstuhl 'Greene Street Chair', 1984 (Design)**

H. 95 x 85 x 56 cm.

Vitra, Birsfelden.

Metallstäbe, verchromt, Fiberglas, Kunstharz, schwarz und rot.

€ 4.000 - 5.000

668

**Gaetano Pesce**  
**Tisch 'Sansone II', 1987 (Entwurf)**

H. 73 x 130 x 130 cm.

Cassina, Mailand.

Epoxidharz, polychrom, Metallstangen, PVC-Beine, Füße aus Polyurethan, rot.

Bez.: Herstellerprägung.

€ 5.000 - 6.000



668

669

**Gaetano Pesce  
Espressomaschine 'Vesuvio',  
1988/89 (Entwurf)**

H. 35,8 cm.  
Zani & Zani, Toscolano.  
Grauer Kunststoff, Aluminium, braun und  
rot lackiert.  
Bez.: Faksimilesignatur, Caffetiera Espresso  
Vesuvio Progetto di Gaetano Pesce per  
zani & zani Made in Italy.  
**€ 300 - 400**



669

670

**Gaetano Pesce  
Bilderrahmen 'My Frame', 1994  
(Entwurf)**

H. 26,5 - 30 x 24,5 cm.  
Fish Design, New York.  
Kunstharz, orange, gelb, rot und  
transparent.  
Bez.: Herstellermarke und Nummerierung  
(142).  
**€ 150 - 200**



670

671

**Gaetano Pesce  
Klappstuhl 'Umbrella', 1992  
(Entwurf)**

H. 81,5 x 43 x 54 cm (aufgeklappt).  
Zerodisegno, San Giuliano Vecchio.  
Kunststoff, blau, Aluminium, Lederschnüre.  
Bez.: Hersteller- und Designerangaben  
(erhaben geprägt).  
**€ 600 - 800**

672

**Gaetano Pesce  
Klappstuhl 'Umbrella', 1992  
(Entwurf)**

H. 80 x 44 x 43,5 cm.  
Zerodisegno, San Giuliano Vecchio.  
Kunststoff, gelb, Aluminium, Lederschnüre.  
Bez.: Hersteller- und Designerangaben  
(erhaben geprägt).  
**€ 600 - 800**



671



672



673

**673  
Gaetano Pesce  
Stuhl '543 Broadway', 1993  
(Entwurf)**

H. 74,5 x 51 x 42 cm.  
Bernini, Carate Brianza.  
Metallrohr, verchromt, Epoxidharz, rot und  
gelb, Kunststoff, schwarz, Metallfedern.  
Bez.: Herstellerprägung mit Designer-  
angaben.  
**€ 1.200 - 1.800**

674

**Gaetano Pesce  
Vase 'Caffè Florian', 1995 (Entwurf)**

H. 16 cm.  
Domus, Mailand.  
Hartplastik, polychrom.  
Bez.: GAETANO PESCE AL FLORIAN VENE-  
ZIA 1995 ESTATE, LAVAZZA 1995 FLORI-  
AN TEMPORANEA (erhaben geprägt).  
Design für das Caffè Florian in Venedig,  
anlässlich der temporären Ausstellung  
während der Biennale in Venedig 1995.  
**€ 250 - 300**

675

**Gaetano Pesce  
Vase 'Amazonia' aus der Serie 'Fish  
Design', 1995 (Entwurf)**

H. 24,5 cm.  
Corsi Design, Barasso, 2005.  
Kunstharz, polychrom.  
Bez.: Herstellerprägung.  
**€ 300 - 400**

676

**Gaetano Pesce  
Vase 'Amazonia', 1995 (Entwurf)**

H. 35,5, Ø 27 cm.  
Fish Design, New York.  
Kunstharz, polychrom.  
Bez.: Herstellerprägung, nummeriert (007).  
**€ 400 - 500**

677

**Gaetano Pesce  
Ausstellungskatalog  
'Il Rumore del Tempo', 2004**

Ausst.-Kat. Il rumore del tempo,  
Gaetano Pesce, Vitra Design Museum,  
Weil am Rhein 2004.  
In Originalverpackung.  
**€ 150 - 200**



677



674



675



676

# GIANCARLO PIRETTI



**678**  
**Giancarlo Piretti**  
**Klappstisch 'Plana', 1970 (Entwurf)**  
H. 73 cm, Ø 95 cm.  
Anonima Castelli, Bologna.  
Aluminiumguss, Aluminiumrohr, Polyurethan-Hartschaum, grün.  
Bez.: Herstelleraufkleber.  
**€ 500 - 600**



**679**  
**Giancarlo Piretti**  
**Klappschreibtisch 'Platone', 1970 (Entwurf)**  
H. 70 x 82 x 63,5 cm.  
Anonima Castelli, Bologna.  
Aluminiumrohr, verchromt, Polyurethan-Hartschaum, weiß.  
Bez. Herstellerbezeichnung (erhaben geprägt).  
**€ 500 - 600**



**680**  
**Giancarlo Piretti**  
**Klappschreibtisch 'Platone', 1970 (Entwurf)**  
H. 70 x 82 x 65 cm.  
Anonima Castelli, Bologna.  
Aluminiumrohr, verchromt, Polyurethan-Hartschaum, rot.  
**€ 500 - 600**

**681**  
**Giancarlo Piretti**  
**Klappschreibtisch 'Platone', 1970 (Entwurf)**  
H. 70 x 82 x 65 cm.  
Anonima Castelli, Bologna.  
Aluminiumrohr, verchromt, Polyurethan-Hartschaum, braun.  
**€ 500 - 600**



**682**  
**Giancarlo Piretti**  
**Zwei Klappsessel 'Plona', 1971 (Entwurf)**  
H. 72 x 68 x 57 cm.  
Anonima Castelli, Bologna.  
Schwarzer Kunststoff, Aluminiumrohr, verchromt.  
Bez.: Herstelleraufkleber.  
**€ 500 - 600**

**683**  
**Giancarlo Piretti**  
**Zwei Klappsessel 'Plona', 1971 (Entwurf)**  
H. 72 x 68 x 57 cm.  
Anonima Castelli, Bologna.  
Schwarzer Kunststoff, Aluminiumrohr, verchromt.  
Bez.: Herstelleraufkleber.  
**€ 500 - 600**





684



685



686



688



687

# DIETER RAMS

**684**  
**Dieter Rams**  
**Hochlehner Sessel '602', 1960 (Entwurf)**  
 H. 105 x 60 x 70 cm.  
 Vitsoe & Zapf, Kronberg.  
 Aluminiumguss, Leder, schwarz, GummifüÙe.  
 Ein GummifuÙ fehlend.  
**€ 1.000 - 1.500**

**685**  
**Dieter Rams**  
**Sessel '602', 1960 (Entwurf)**  
 H. 69,5 x 58,5 x 65,5 cm.  
 Vitsoe & Zapf, Kronberg.  
 Aluminiumguss, Leder, schwarz, GummifüÙe.  
**€ 700 - 900**

**686**  
**Dieter Rams**  
**Beistelltisch '601', 1960 (Entwurf)**  
 H. 35,5 x 52 x 59 cm.  
 Vitsoe & Zapf, Kronberg.  
 Aluminiumguss, Holz, schwarz lackiert, Kunststoff, schwarz.  
**€ 900 - 1.200**

**687**  
**Dieter Rams**  
**Drei Beistelltische '621', um 1962 (Entwurf)**  
 H. 36-45 x 46-52 x 30-32 cm.  
 Vitsoe & Zapf, Kronberg.  
 Kunststoff, lichtgrau lackiert.  
**€ 900 - 1.200**

**688**  
**Dieter Rams**  
**Zwei Beistelltische '621', um 1962 (Entwurf)**  
 H. 45 x 51,8 x 32 cm.  
 Vitsoe & Zapf, Kronberg.  
 Kunststoff, schwarz lackiert.  
**€ 550 - 600**

**689**  
**Marco Zanuso; Richard Sapper**  
**Stuhl 'Lambda', 1963 (Entwurf)**  
 H. 78 x 38,5 x 45,5 cm.  
 Gavina, Mailand.  
 Metallblech, grün lackiert, schwarze GummifüÙe.  
**€ 700 - 800**

**690**  
**Marco Zanuso Jr.**  
**Tischleuchte '275', 1965 (Entwurf)**  
 H. 38 cm, Ø 41 cm.  
 Oluce, Mailand.  
 Metallrohr, Metallblech, Kunststoff, weiß.  
**€ 450 - 500**

**691**  
**Gino Vistosi**  
**Tischleuchte 'Bissa', 1968 (Entwurf)**  
 H. 26 cm.  
 Vetreria Vistosi, Murano.  
 Glas, weiß und farblos.  
**€ 400 - 450**

**692**  
**Dario Tognon**  
**Tischleuchte 'Dania', 1969 (Entwurf)**  
 H. 42 cm.  
 Artemide, Mailand.  
 Aluminiumguss, weiß lackiert.  
**€ 500 - 600**



689



690



691



692



693

694



695

**693**

**Klaus Uredat**  
**Sessel 'Targa', 1970/71 (Entwurf)**

H. 63 x 79 x 91 cm.  
Horn Collection, Rudersberg.  
Integralschaum (Baydur), schwarz lackiert.  
**€ 800 - 1.200**

**694**

**Klaus Uredat**  
**Sessel 'Targa', 1970/71 (Entwurf)**

H. 61 x 78 x 96 cm.  
Horn Collection, Rudersberg.  
Integralschaum (Baydur), schwarz lackiert.  
**€ 800 - 1.200**

**695**

**Gino Sarfatti**  
**Tischleuchte '607', 1971 (Entwurf)**

H. 31,5 cm, 39 x 24,5 cm.  
Arteluce, Mailand.  
Aluminium, braun-grauer Schrumpflack,  
schwarzer Kunststoff.  
Bez.: Herstelleraufkleber.  
**€ 1.000 - 1.200**

**696**

**Fred Scott**  
**Arbeitsstuhl 'Supporto', 1979 (Entwurf)**

H. 104,5 x 58 x 48 cm.  
Hille International, London.  
Aluminiumguss, Aluminiumblech, Metallrohr,  
verchromt, schwarzer Textilbezug.  
Bez.: Herstelleraufkleber.  
**€ 600 - 700**



696



697

**697**

**Studio Arditì; Gianni Gamberini**  
**Stehleuchte 'Ponte', 1971 (Entwurf)**

H. 250 x 370 x 30 cm.  
Sormani, Arosio.  
Weißer Marmor mit grauer Äderung, Metallrohr,  
verchromt, Kunststoff, schwarz, Plexiglas.  
**€ 4.000 - 6.000**

# MEMPHIS

Zu den Gründungsmitgliedern der Mailänder Gruppe gehörten neben **Ettore Sottsass** unter anderem **Michele de Lucchi**, **Marco Zanini** und **Matteo Thun**.

Anti-Design gepaart mit einer guten Portion Geschäftssinn. Typische Stilelemente waren bunt laminierte Flächen, fantasievolle Gestaltung, sorgloser Umgang mit Funktionalität und ein entspannter Spieltrieb, der bewusst mit der gängigen Formensprache brach. Internationaler Ruhm stellte sich schnell ein. Zu den Sammlern der Memphis-Möbel zählten unter anderem Karl Lagerfeld und David Bowie.

Weiter als Memphis konnte man sich in der Zeit der Postmoderne nicht vom „less is more“ eines **Dieter Rams** entfernen. Vielleicht machen die Arbeiten dieser Gruppe darum als Antithese soviel Spaß. Objekte aus dem Memphis-Kosmos in dieser Sammlung stammen z. B. von **Shiro Kuramata** mit dem Schreibtisch „Ritz“, der noch in der original Transportkiste von Memphis steckt. Bis zu den Fotoarbeiten im Auktionshaus für diesen Katalog hatte er seine Box noch nie verlassen.

Der einzige deutsche Designer, der dieser Gruppe angehörte, war **Thomas Bley**, der in der Sammlung mit seiner Tischleuchte „Astor“ vertreten ist.



**698**  
**Thomas Bley**  
**Tischleuchte 'Astor', 1982 (Entwurf)**  
H. 39,5 cm (ohne Leuchtmittel).  
Memphis, Mailand.  
Spanplatte mit schwarz-weißer Laminatbeschichtung, Holz, schwarz und blau lackiert, Leuchtstoffröhre.  
Bez.: Herstellerplakette.  
**€ 600 - 800**



**699**  
**Michele De Lucchi**  
**Tischleuchte 'Sinerpica', 1979 (Entwurf)**  
H. 77 cm, Ø 17 cm.  
Belux, Wohlen.  
Metallblech, Metallrohr, polychrom lackiert.  
**€ 700 - 900**



**700**  
**Michele De Lucchi**  
**Tischleuchte 'Memphis', um 1982 (Entwurf)**  
H. 44,5 x 38 x cm.  
Drimmer, Hautmont.  
Keramik, schwarz, grau, türkis und weiß glasiert, beige Textilschirm.  
Bez.: Michele de Lucchi Memphis 15/200 Drimmer (handschriftlich); Herstelleranhänger.  
**€ 1.500 - 2.000**



701

**701**  
**Michele De Lucchi**  
**Armlehnstuhl 'First', 1983 (Entwurf)**

H. 90 x 67 x 46 cm.  
Memphis, Mailand.  
Sperrholz, blau und schwarz lackiert, Metallrohr, grau eloxiert.  
Bez.: Memphis Milano MICHELE DE LUCCHI 1983, MADE IN ITALY (gestempelt).  
**€ 500 - 600**



702

## MICHELE DE LUCCHI

**702**  
**Michele De Lucchi**  
**Beistelltisch 'Flamingo', 1984 (Entwurf)**

H. 91 x 40 x 50 cm.  
Memphis, Mailand.  
Holz, polychrom lackiert, Kunststofflaminat mit 'Micial' -Muster.  
Bez.: Herstellermetallplakette.  
**€ 1.000 - 1.500**

**703**  
**Paolo Deganello**  
**Armlehnsessel 'Torso', 1982 (Entwurf)**

H. 116 x 109,5 x 89 cm.  
Cassina, Mailand.  
Metallrohr, hellblau und dunkelgrau lackiert, weißer Textilbezug, schwarzer Kunststoff.  
**€ 700 - 800**



703

704

**Shiro Kuramata**  
**Schreibtisch 'Ritz', 1981 (Entwurf)**

H. 151 x 100,5 x 84 cm.

Memphis, Mailand.

Spanholz, Schichtholz, Birkenholz furnier, teilweise grün lackiert,  
Metallrohr, grün lackiert.

Bez.: Herstellerplakette, nummeriert (4/20).

Die Nummer 4 aus einer Auflage von 20 Exemplaren.

Der Schreibtisch ist unbenutzt und wurde zum Fotografieren das  
erste Mal aus der originalen Versandkiste entnommen.

**€ 4.000 - 5.000**



# SHIRO KURAMATA



705

**Shiro Kuramata**  
**Armlehnsessel 'How High The Moon', 1986 (Entwurf)**

H. 72,5 x 94 x 81,5 cm.

Vitra, Birsfelden, 1990er Jahre.

Streckmetall.

Bez.: Herstelleraufkleber.

**€ 7.000 - 9.000**

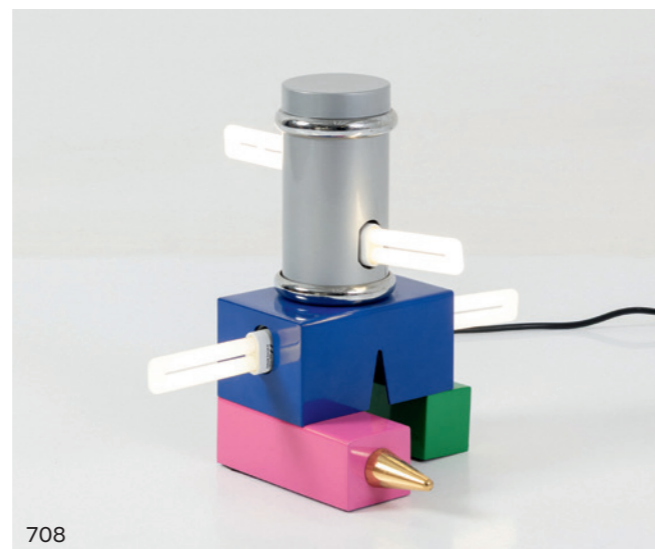
706

**Alberto Meda**  
**Stuhl 'Soft Light', 1988 (Entwurf)**

H. 74 x 38 x 51 cm.  
Alias, Bergamo.  
Karbonfasergewebe, schwarz, Dymetrol-Gewebe.  
Bez.: Reste eines Aufdrucks.  
**€ 2.000 - 2.500**



706



708

**Peter Shire**  
**Tischleuchte 'Laurel', 1985 (Entwurf)**

H. 29,5 cm.  
Memphis, Mailand.  
Metallblech, dunkelblau, pink, grün, gold und metallic-grau lackiert.  
**€ 800 - 900**

707

**Richard Sapper**  
**Zwei Klappstühle 'Nena', 1984 (Entwurf)**

H. 91,5 x 50,5 x 76,5 cm.  
B&B Italia, Novedrate, Como.  
Schichtholz, Kunststoffrohr, glasfaser-  
verstärkt, schwarz lackiert, schwarzer  
Textilbezug.  
Bez.: B&B NENA Design Richard Sapper  
(geprägt).  
1932 in München geboren, ab 1958 in  
Mailand tätig, unter anderem in einer  
langjährigen Zusammenarbeit mit Marco  
Zanuso.  
Der Armlehnstuhl „Nena“, den er 1984 für  
B&B Italia entwarf, war ein völlig neuar-  
tiges Möbel. Hergestellt aus glasfaser-  
verstärktem Kunststoffrohr mit einem  
ungewöhnlichen Klappmechanismus.  
Mit dem schwenkbaren Haken kann man  
„Nena“ nach Gebrauch platzsparend an  
der Wand, der Garderobe oder im Schrank  
aufhängen.

**€ 900 - 1.200**



707

# ETTORE SOTTASS

709

**Ettore Sottsass**  
**Tischleuchte , 1970 Jahre (Entwurf)**

H. 55-110 x 20 cm.  
Ercò Leuchten, Lüdenscheid.  
Metallblech, schwarz und weiß lackiert, cremeweiß und roter Kunststoff.  
Bez.: Herstellerprägung.  
**€ 400 - 450**



709

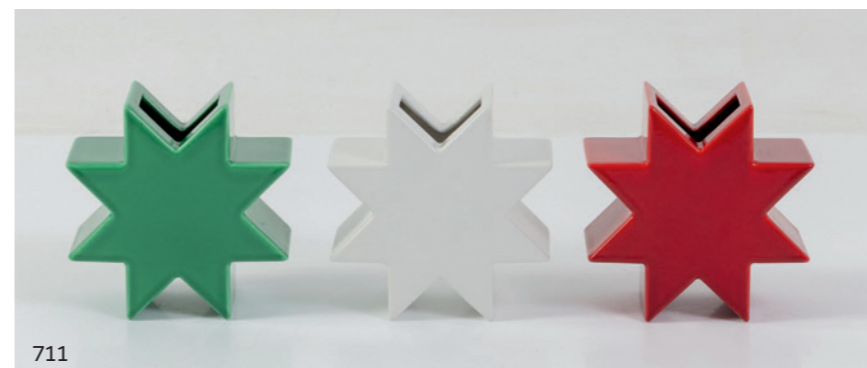
710

**Ettore Sottsass**  
**Tischleuchte 'Sinus', 1972 (Entwurf)**

H. 33 x 8 x 7,5 cm.  
Stilnovo, Mailand.  
Kunststoff, weiß und schwarz.  
Bez.: SINUS modello depositato,  
design: E. Sottsass STILNOVO,  
made in Italy.  
**€ 400 - 500**



710



711

711

**Ettore Sottsass**  
**Drei Vasen 'hsing' aus der Serie 'Ceramiche Pop', 1972/73 (Entwurf)**

H. 18 cm.  
Alessio Sarri, Sesto Fiorentino.  
Steingut, rot, grün und weiß glasiert.  
Bez.: Künstlersignatur Ettore Sottsass, Herstellermarke  
(schwarze Glasurstempel).  
**€ 1.800 - 2.200**



712

712

**Ettore Sottsass**  
**Tischleuchte 'Valigia', 1977 (Entwurf)**

H. 37,5 x 35 x 23,5 cm.  
Stilnovo, Mailand.  
Metallrohr, rot lackiert, Metallblech, schwarz lackiert,  
schwarzer Gummi.  
Bez.: Herstelleraufkleber.  
**€ 500 - 600**

713

**Ettore Sottsass**  
**Fernseher 'Memphis 1 TVC 26', 1980 (Entwurf)**

H. 57 x 65 x 47 cm.  
Brionvega, Mailand.  
Spanholz mit grün schwarzem Laminat.  
Bez.: Hersteller- und Modellbezeichnung.  
Aus einer sehr kleinen Serie; vermutlich wurden nur einige wenige Exemplare hergestellt.  
**€ 3.000 - 3.500**



713

714

**Ettore Sottsass (zugeschrieben)**  
**Ausstellungsvitrine für Alessi-Produkte, 1980er Jahre (Entwurf)**

H. 245 x 72 x 62 cm.  
A. Pradella & Figli für Alessi, Crusinallo.  
Ahornholz, braun, rosa, grün, blau und gelb lackiert, farbloses Glas, weißer Kunststoff.  
Ursprünglich nur als Ausstellungsvitrine für Alessi Uhren bei größeren Designhändlern vorgesehen; auf Wunsch wurden jedoch auch einige Exemplare für Privatkunden hergestellt; nur in sehr kleiner Auflage hergestellt.  
Am Stand leicht bestoßen.  
**€ 3.000 - 4.000**



714



716



716

**Ettore Sottsass**  
**Zwei Sessel und ein Sofa 'Westside', 1982 (Entwurf)**

Sofa: H. 75 x 154 x 70 cm, Sessel: H. 75 x 96 x 70 cm.  
Knoll International, New York.  
Metallrahmen, Vierkantmetall, schwarz lackiert, Polyurethanpolsterung, graue Textilbezüge.  
**€ 1.000 - 1.500**



717

**Ettore Sottsass**  
**Tisch 'Palm Spring', 1984 (Entwurf)**

H. 74 x 184 x 84 cm.  
Memphis, Mailand.  
Spanholzplatten, polychrom laminiert (Abet Laminati).  
**€ 2.000 - 4.000**



717

715

**Ettore Sottsass**  
**Tischleuchte 'Tahiti', 1981 (Entwurf)**

H. 65-71 x 40 x 10 cm.  
Memphis, Mailand.  
Metallblech, Metallrohr, polychrom lackiert, Holz mit Laminatbeschichtung, 'Bacterio'-Muster.  
Bez.: Herstellerplakette 'MEMPHIS MILANO E. Sottsass 1981 MADE IN ITALY'.  
**€ 800 - 1.000**



715



718

**718**  
**Ettore Sottsass**  
**Armlehnstuhl 'Teodora', 1986/87**  
**(Entwurf)**

H. 82 x 56 x 56 cm.  
 Vitra, Birsfelden.  
 Holzkonstruktion, weißgraues Laminat,  
 Plexiglas, farblos.  
 Bez.: Herstelleraufkleber.  
**€ 1.500 - 2.000**



719

**719**  
**Ettore Sottsass; Marco Zanini**  
**Sekretär aus der Serie 'Donau',**  
**1986 (Entwurf)**

H. 126,5 x 120,5 x 42,5 - 76,5 cm.  
 Franz Leitner, St. Lambrecht, Österreich.  
 Holzkastenkonstruktion mit Vogelaugen-  
 ahornfurnier, MDF, blau lackiert, Sperrholz,  
 rot lackiert.  
**€ 1.200 - 2.000**

**720**  
**Ettore Sottsass**  
**Schrank 'Nairobi', um 1989 (Entwurf)**

H. 190 x 85 x 55 cm.  
 Zanotta, Mailand.  
 Holzkastenkonstruktion, Furnier, schwarz und  
 rot laminiert, Holz, schwarz gebeizt, Messing.  
 Bez.: Ettore Sottsass (handschriftlich,  
 schwarz).  
**€ 4.200 - 5.000**



720



721

**721**  
**Matteo Thun**  
**Deckenleuchte 'Santa Fe', 1983**  
**(Entwurf)**

H. 17 cm, 60 cm (gesamt), Ø 30 cm.  
 Memphis, Mailand.  
 Keramik, rot und weiß glasiert,  
 schwarzer Kunststoff.  
 Bez.: Herstellerstempel.  
**€ 500 - 700**



722

**722**  
**Matteo Thun**  
**Tisch - und Bodenleuchte**  
**'Maddalena', 1985 (Entwurf)**

H. 65 x 25 x 25 cm.  
 Bieffeplast, Padua.  
 Metallblech, Lochblech, grau lackiert,  
 mattes Plexiglas.  
 Ein Plexiglaselement fehlend.  
**€ 1.000 - 1.500**



723

**723**  
**Matteo Thun**  
**Stehleuchte 'Chicago Tribune' aus**  
**der Serie 'Stillight', 1985 (Entwurf)**

H. 190 x 30 x 30 cm.  
 Bieffeplast, Padua.  
 Metallrohr, Metallblech, Lochblech,  
 grau lackiert.  
**€ 1.600 - 2.000**



724

**724**  
**Matteo Thun**  
**Tischleuchte 'Topolino' aus der**  
**Serie 'Loftlight', 1989 (Entwurf)**

H. 34 x 39 x 10,5 cm.  
 Bieffeplast, Padua.  
 Metallrohr, verchromt, Metallblech, grau  
 lackiert, Sicherheitsglas, farblos und weiß.  
 Bez.: Herstelleretikett.  
**€ 500 - 700**



Making of „Wo sie ist“, Regie: Linda Gasser

**725**  
**Stefan Wewerka**  
**Küchenbaum, 1984 (Entwurf)**

H. 196 cm, Ø ca. 130 cm.  
 Tecta, Lauenförde.  
 Metallrohr, Metallstäbe, verchromt,  
 Kunststoff, weiß, Holz, schwarz lackiert,  
 Kunststein.  
 Enthalten ist eine Holzablage, ein Kunst-  
 steintischchen, ein Waschbecken, eine  
 kleine Gewürzablage, ein Handtuchhalter  
 sowie eine Ablage für Töpfe und Pfannen.  
**€ 900 - 1.500**

**726**  
**Stefan Wewerka**  
**Besprechungsbaum, 1984 (Entwurf)**

H. 196 cm, Ø ca. 130 cm.  
 Tecta, Lauenförde.  
 Metallrohr, Metallstäbe, verchromt, Holz,  
 schwarz lackiert, Glas, farblos.  
 Enthalten ist ein Tischchen, eine Ablage,  
 ein Garderobenelement sowie eine Hut-  
 ablage.  
**€ 900 - 1.200**



725



Filmausschnitt:  
 "Wo sie ist"  
 Regie: Linda Gasser



726

# MATTEO THUN



**727**  
**Marco Zanini**  
**Sessel 'Roma', 1986 (Entwurf)**  
 H. 87 x 101 x 90 cm.  
 Memphis, Mailand.  
 Fiberglasverstärkter Kunststoff,  
 irisierend grün.  
**€ 1.500 - 2.000**

727

**728**  
**Tom Dixon**  
**Stuhl 'Pylon', 1991 (Entwurf)**  
 H. 127 x 68 x 62 cm.  
 Cappellini, Mailand.  
 Metallstäbe, orangerot lackiert.  
**€ 3.000 - 4.000**



728

**729**  
**Ron Arad**  
**Bücherregal 'Bookworm', 1994**  
**(Entwurf)**  
 L. 520 x 19 cm.  
 Kartell, Noviglio.  
 Technopolymer, cobaltblau.  
**€ 400 - 500**



729

**730**  
**Gunbande**  
**Schreibtisch aus der Serie 'Contor',**  
**1982 (Entwurf)**  
 Tisch: H. 71, 5 x 210 x 70 cm;  
 Container: H. 56 x 52,5 x 70 cm.  
 Anthologie Quartett, Bad Essen.  
 Aluminiumrohr, Holzkastenkonstruktion  
 mit Birkenfurnier, teilweise schwarz  
 lackiert, Birkenholz.  
**€ 1.800 - 2.000**



730

**731**  
**Konstantin Grcic**  
**Bibliotheksleiter 'Step', 1995**  
**(Entwurf)**  
 H. 145 x 51 x 63,5 cm.  
 Nils Holger Moormann, Aschau.  
 Buchenholz, Buchenschichtholz, Filz.  
**€ 600 - 800**



731



732

# PHILIPPE STARCK

**734**  
Philippe Starck  
Hocker 'W.W. Stool', 1990 (Entwurf)

H. 97 x 58 x 53,5 cm.  
Vitra, Birsfelden.  
Aluminiumguss, türkis lackiert.  
Bez.: Starck (handschriftlich signiert).  
**€ 4.000 - 5.000**



733



734

**732**  
Philippe Starck  
Armlehnstuhl 'Von Vogelsang', 1985 (Entwurf)

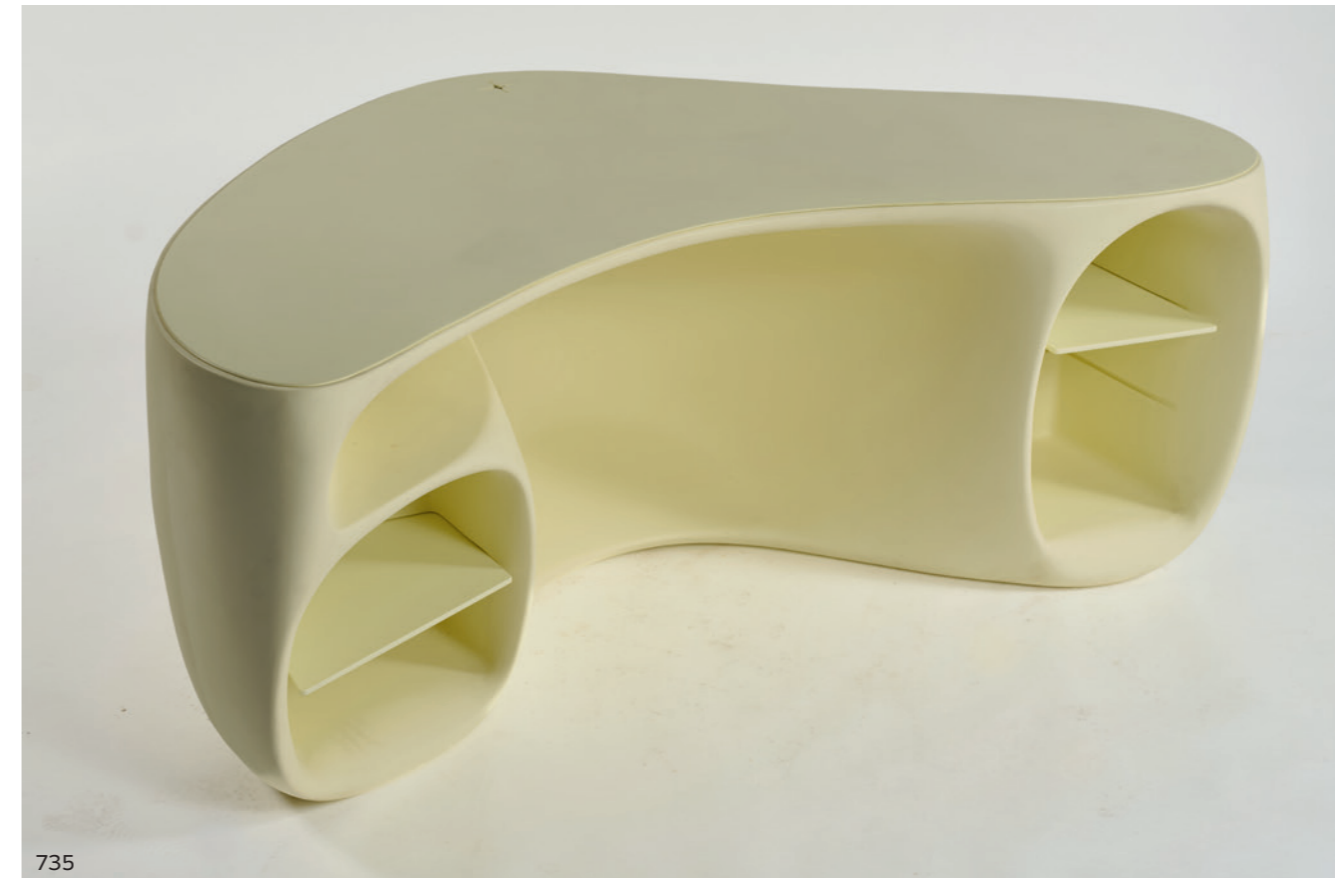
H. 71 x 53 x 52 cm.  
Driade Aleph, Corsico.  
Metallrohr, Metallblech, grau lackiert.  
**€ 400 - 500**

**733**  
Philippe Starck  
Zwei Stühle 'Lila Hunter', 1988 (Entwurf)

H. 74,5 x 51,5 x 55,5 cm.  
XO, Paris.  
Metallrohr, grau eloxiert, rostroter, glasfaserverstärkter  
Kunststoff, rostrot Nylonband.  
**€ 900 - 1.200**

**735**  
Philippe Starck  
Schreibtisch 'Baobab', 2005 (Entwurf)

H. 72 x 178 x 105 cm.  
Vitra, Birsfelden.  
Kunststoff, gelb.  
Bez.: Hersteller- und Designerangaben (erhaben geprägt).  
**€ 1.000 - 1.500**



735

**736**  
Barnaba Fornasetti  
Drei Deckelvasen 'Buonanotte',  
2000er Jahre (Entwurf)

H. 29,5 cm.  
Bitossi, Montelupo für Fornasetti, Mailand,  
2010.  
Steingut, weiß, grün bzw. rot glasiert mit  
Umdruckdekor von Frauengesichtern.  
Bez.: TEMA E VARIAZIONI, Pinselmarke,  
FORNASETTI MILANO, Herstellermarke  
BITOSSI, Made in Italy, P. A: IV/V (grün),  
164/ 299 und 186/ 299.  
Mit zwei Herstellerzertifikaten  
und einer Originalverpackung.  
**€ 1.000 - 1.200**



736



Filmausschnitt:  
"Wo sie ist"  
Regie: Linda Gasser

# KONTAKT UND EXPERTEN

## GESCHÄFTSFÜHRUNG

### Askan Quittenbaum

Geschäftsführender Gesellschafter,  
Versteigerer  
*Jugendstil und Art Déco, Murano  
Glas, Schmuck*  
+49 89 273702-113  
a.quittenbaum@quittenbaum.de

### Dr. Claudia Quittenbaum

Stellv. Geschäftsführung  
*Public Relations, Murano Glas*  
+49 89 273702-111  
c.quittenbaum@quittenbaum.de

### Arthur Floss Dipl. Betriebswirt FH

Geschäftsleitung  
*Leitung Modernes Design*  
+49 89 273702-110  
a.floss@quittenbaum.de

## EXPERT:INNEN

### Faridah Marie Younès M.A.

*Leitung Jugendstil und Art Déco*  
+49 89 273702-115  
f.younes@quittenbaum.de

### Laura Hille M.A.

*Leitung Moderne und  
Zeitgenössische Kunst*  
+49 89 273702-119  
l.hille@quittenbaum.de

### Massimiliano Cinque B.A.

*Modernes Design,  
Vintage-Accessoires*  
+49 89 273702-125  
m.cinque@quittenbaum.de

### Nadine Becker M.A.

*Leitung Schmuck, Autorenschmuck,  
Glas 20. Jahrhundert*  
+49 89 273702-118  
n.becker@quittenbaum.de

### Dr. Marcus Oertel

*Leitung Repräsentanz Rheinland  
Moderne Kunst, Kunstgewerbe, Asiatika*  
m.oertel@quittenbaum.de

### Noel Grund B.A.

Assistenz  
empfang@quittenbaum.de

Texte zur Sammlung: mhk

### Ava Boll M.A.

*Modernes Design*  
+49 89 273702-116  
a.boll@quittenbaum.de

### Veit Volwahren M.A.

*Moderne und Zeitgenössische Kunst,  
Modernes Design*  
+49 89 273702-121  
v.volwahren@quittenbaum.de

## BUCHHALTUNG

### Annette Ehrenhardt

*Leitung Buchhaltung*  
+49 89 273702-117  
buchhaltung@quittenbaum.de

### Dr. Alexia Henkel

office@quittenbaum.de

## LOGISTIK UND VERSAND

### Dirk Driemeyer

*Leitung Logistik, Organisation*  
+49 89 273702-112  
d.driemeyer@quittenbaum.de

M2 Logistik

+49 8121 223015  
service@m2logistik.de

Mail Boxes Etc.

Völkl Service GmbH  
+49 89 30 666 006  
mbe2545@mbe.de

## FOTOGRAFIE

Jochen Splett  
Mirco Taliercio  
Hannes Rohrer

## DESIGN

Daniela Paringer, design & print GbR

## DRUCK

Kohlhammer Druck GmbH, Stuttgart





**QUITTENBAUM Kunstauktionen GmbH**

Theresienstrasse 60 · D-80333 München  
Telefon (+49) 89-27 37 02 10  
info@quittenbaum.de · www.quittenbaum.de