

SCHOOLS OF DESIGN

Auktion 172 A

5. Dezember 2023



QUITTENBAUM



SCHOOLS OF DESIGN

AUKTION 172 A

DIENSTAG, 5. DEZEMBER 2023

15 UHR

**VORBESICHTIGUNG:
THERESIENSTR. 60**

Donnerstag	30.11.	10 - 18 Uhr
Freitag	1.12.	10 - 18 Uhr
Samstag	2.12.	13 - 17 Uhr
Sonntag	3.12.	13 - 17 Uhr
Montag	4.12.	10 - 18 Uhr

**QUITTENBAUM
Kunstauktionen GmbH**

Geschäftsführer: Askan Quittenbaum
Theresienstraße 60 · D-80333 München
Tel. (+49) 89-27 37 02 10
Fax (+49) 89-27 37 02 122
E-Mail info@quittenbaum.de
Öffnungszeiten: Di.-Fr. 15-18 Uhr
und nach Vereinbarung



Mitglied der Initiative
Datenbank
kritischer Werke

BDK

Bundesverband Deutscher Kunstversteigerer e.V.

All catalogue entries are
available in English at
quittenbaum.com or scan code





1

**Karl-Friedrich Schinkel
Drei Stühle, 1828/29**

H. 81,5 x 44,5 x 49 - H. 82,5 x 44,5 x 50,5 cm.

Mahagoni, dunkel, Wiener Geflecht.

Bez.: B II, V und VI.

Modell für das Berliner Stadtschloss. Geflecht restauriert.

Gebrauchsspuren.

€ 10.000 - 12.000



1

2

**Karl-Friedrich Schinkel
Drei Stühle, 1828/29**

H. 82 x 44 x 49,5 - H. 83 x 44,5 x 51 cm.

Mahagoni, hell, Wiener Geflecht.

Bez.: B VII, X, XII.

Modell für das Berliner Stadtschloss. Geflecht stellenweise restauriert.

€ 10.000 - 12.000



2





3
Henry van de Velde
Salz- und Pfefferschälchen 'Peitschenhieb', 1903/04

H. 2,3 x 6,7 x 6,7 cm.
 KPM Meißen, vor 1924.
 Porzellan, weiß, glasiert, blaue Unter Glasur.
 Bez.: Knopfschwerter, 71 (blau, unter Glasur), Künstlersignet 02 (geprägt).
 Föhl/Neumann, Henry van de Velde, Bd. III, Weimar 2016, S. 444 f.
€ 15.000 - 20.000

4
Henry van de Velde
Speiseteller 'Peitschenhieb', 1903/04

Ø 27 cm.
 KPM Meißen, vor 1924.
 Porzellan, weiß, glasiert, kobaltblaue Unter Glasur.
 Bez.: Knopfschwerter (blau, unter Glasur, vierfach gestrichen), Künstlersignet, T1 (geprägt), 71. (blau, unter Glasur).
 Föhl/Neumann, Henry van de Velde, Bd. III, Weimar 2016, S. 386.
€ 1.000 - 1.500



5
Wilhelm Jost
Armlehnstuhl aus der Trinkkuranlage in Bad Nauheim, 1909

H. 96 x 74,5 x 60 cm.
 Buchenholz, Holz, Geflecht.
 Reste von weißer Fassung.
 Provenienz: Café in der Trinkkuranlage des Kurbades in Bad Nauheim. Seit 2022 wird das Etablissement unter dem Namen 'Café Bistro Jost' von der proLiLo Gastro-welt gGmbH der Lebenshilfe Gießen betrieben.
€ 1.000 - 1.500



6
Heinrich Vogeler
Armlehnstuhl 'Kugelbänder', um 1910

H. 107 x 69 x 52 cm.
 Franz Vogeler, Worpswede.
 Eichenholz, dunkel gebeizt, Schilfrohrgeflecht.
 Bez.: Signet HVV.
 Vgl. Ausst.-Kat. Heinrich Vogeler, Staatliche Kunsthalle, Berlin 1983, S. 89.
€ 900 - 1.200



7

**Gustav Gurschner
Vase, um 1908**

H. 23 cm.
Arthur Krupp K.K. Kunst-Erziesserei, Wien.
Bronze, teilvergoldet. Wandung sign.: GURSCHNER.
Bez.: K.K. KUNST-ERZGIESSEREI WIEN, 1411 (geprägt).
€ 3.500 - 4.500



7

8

**Gustav Gurschner
Figürliche Tischleuchte, 1900**

Floral, mit einer aus einem Blatt hervorwachsenden, nur
mit einem Tuch bekleideten Frauengestalt.
H. 42 cm.
Bronze.
Stand sign. u. dat.: GURSCHNER 1900 (bossiert).
€ 6.500 - 7.500



8

9

**Gustav Gurschner
Figürliche Tischleuchte, um 1900**

Floral verästelt mit Mädchenkopf als Bekrönung.
H. 47 cm.
Bronze.
Bez.: GURSCHNER AUSTRIA 315-101 (geprägt).
€ 5.500 - 6.500





10

Henri Bergé; Ernest Schneider
Tischleuchte 'Libellule et renoncules jaunes', um 1904

Pilzform. H. 38 cm. Ausführung: Daum Frères, Nancy. Überfangglas, farblos, im oberen Bereich milchigbläulich opaleszierende, im unteren Bereich tiefviolette Pulvereinschlüsse, Emailaufschmelzungen (Vitrifications) in unterschiedlichen Grüntönen und Gelb. Geätzter Dekor. Umlaufende Teichlandschaft mit Ranunkeln. Über der Wasseroberfläche fliegende Libelle als partielle, gravierte Auflage, die Flügel fein geädert. Fußunterseite sign.: DAUM NANCY, Lothringer Kreuz (graviert).

Libelle mit leichter Bestoßung.

Vgl. Kat. Daum Nancy, 4e exposition, Nancy 1980, Nr. 34; Hilschenz-Mlynek/Ricke, Glasammlung Hentrich, Kunstmuseum Düsseldorf, München 1985, Nr. 69; Kat. Schneider, Nancy 2003, S. 29, Vorzeichnung zu einer Pokalvase mit Teichlandschaft und Libelle monogrammiert ES (Ernest Schneider) im Archiv der Familie Schneider; Bardin, Daum, une industrie d'art lorraine, Metz 2004, S. 175.

€ 6.000 - 7.000

11

Emile Gallé
Marqueterie Vase 'Ancolies', 1898-1900

Schlanke Balusterform. H. 18,3 cm. Überfangglas, farblos, bernsteinfarben und violett. Flächendeckend mit Schicht-einschmelzung feinsten Luftbläschen, sog. 'Patinage'; in Marqueterie-Technik aufgeschmolzene Akeleiblüte und zwei -knospen in Violett, aufwendig mit dem Rad überarbeitet.

Sign.: Gallé (graviert).

Vgl. Cappa, L'Europe de l'Art verrier, Liège 1991, S. 196, Nr. 351.

€ 8.000 - 12.000



12

Emile Gallé
Marqueterie Vase 'Ancolies', 1898-1900

Schlanke Balusterform. H. 18 cm. Überfangglas, farblos, bernsteinfarben und violett. Flächendeckend mit Schicht-einschmelzung feinsten Luftbläschen, sog. 'Patinage'; in Marqueterie-Technik aufgeschmolzene Akeleiblüte und zwei -knospen in violetten, blauen, grünen und gelben Glasmassen, aufwendig mit dem Rad überarbeitet, eine Knospe mit Metallfolie unterlegt. Sign.: Gallé (graviert).

Cappa, L'Europe de l'Art verrier, Liège 1991, S. 196, Nr. 351.

€ 9.000 - 14.000





13

13

Emile Gallé
Kleine Vase 'Fougères', um 1885

H. 13,5 cm. Grünes, optisch geblasenes Glas. Geätzter und emaillierter Dekor mit Farn. Sign.: Gallé (emailliert).
€ 1.400 - 1.800

14

Christian Frères et Fils, Meisenthal
Vase 'Calla', 1898-1904

H. 23,2 cm. Überfangglas, farblos, milchweiß, dunkelrosa und bräunlich. Geätzter und mit dem Rad überarbeiteter Dekor mit zwei Calla-Blüten an der Schauseite. Fuß im Marteléschnitt. Boden sign.: D. Christian Meisenthal Loth. (diamantgeritzt).
€ 1.400 - 1.800

15

Emile Gallé
Pokalvase, um 1900

Hohe Knospenform. H. 26,5 cm. Überfangglas, farblos und orangerot; stilisierte Blattranken, die Kuppe als stilisierte Knospe mit Blütenblättern. Geätzter und aufwendig mit dem Rad überarbeiteter Dekor. Sign.: Gallé (ornamental, Nadelätzung).
€ 2.400 - 3.200

16

Emile Gallé
Vase 'Tulipes de Darwin', 1903

Zylindrischer Korpus über stark flachgedrücktem Ballenfuß. H. 34,5 cm. Überfangglas, farblos, opalweiß, opaleszent bernsteinfarben und violett, die opalweiße Schicht streifig verzogen. Geätzter Dekor mit blühenden Darwintulpen. Sign.: Gallé (ornamental, hochgeätzt).
Ca. 6 cm langer herstellungsbedingter Riss im Mündungsbereich.
Hilschencz-Mlynek/Ricke, Glassammlung Hentrich, Kunstmuseum Düsseldorf, München 1985, Nr. 305.
€ 2.800 - 3.600



16



14



15

17

Cristalleries du Val-Saint-Lambert, Seraing-sur-Meuse
Kleine Vase 'Vigne vierge', um 1907

H. 19 cm. Überfangglas, farblos, grün/braun und rot emailliert. Geätzter Dekor mit Wildem Wein. Sign.: VSL (hochgeätzt).
Vgl. Hilschencz-Mlynek/Ricke, Glassammlung Hentrich, Kunstmuseum Düsseldorf, München 1985, S. 71 f.
€ 500 - 600

18

Daum Frères, Nancy
Vase 'Bignones', 1912

H. 26,5 cm. Überfangglas, farblos und dunkel weinrot, orangefarbene Pulvereinschlüsse. Geätzter Dekor mit Ranken der Trompetenblume, zwei offene Blüten und zwei Knospen in Hochschnitt überarbeitet, zur Mündung in Marteléschnitt. Stand sign.: DAUM, Lothringer Kreuz, NANCY (graviert).
Vgl. Kat. Daum, la Collection du Musée des Beaux Arts de Nancy, 2000, Nr. 350.
€ 900 - 1.200



17



18

19

Rudolf Steiner (Umkreis)
Anthroposophischer Kerzenständer, 1930-1950

H. 18 x 43 x 5 cm.
Kunstschnitzwerkstatt Dornach (zugeschrieben).
Rüsterholz, Messingblech.
€ 500 - 600



19

20

Rudolf Steiner (Umkreis)
Anthroposophischer Kerzenständer, 1930-1950

H. 20,5 x 57 x 8 cm.
Kunstschnitzwerkstatt Dornach (zugeschrieben).
Rüsterholz, Messingblech.
Bez.: Aufkleber Marga Otto.
€ 700 - 800



20

21

Rudolf Steiner (Umkreis)
Anthroposophischer Bilderrahmen, 1930-50

47,5 x 42 cm.
Kunstschnitzwerkstatt Dornach (zugeschrieben).
Birkenholz.
Mit signierter Gouache.
€ 600 - 700

22

Rudolf Steiner (Umkreis)
Anthroposophische Ständerahmen, Wandrahmen und Schale, 1930-50

H. 19,5 x 44,5 x 6,2 cm; 26,5 x 20 cm; 22 x 20 cm.
Kunstschnitzwerkstatt Dornach (zugeschrieben).
Unterschiedliche Hölzer, geschnitzt.
Wandrahmen bez.: XX (geritzt).
€ 500 - 600

23

Rudolf Steiner (Umkreis)
Anthroposophisches Schachspiel, 1930-50

32 Figuren. H. 4,5-9 cm.
Kunstschnitzwerkstatt Dornach (zugeschrieben).
Unterschiedliche Hölzer, geschnitzt.
In Eichenholzschatulle mit Schiebedeckel:
H. 7 x 35 x 15 cm.
€ 900 - 1.200

24

Rudolf Steiner (Umkreis)
Sieben anthroposophische Holzspielzeuge, 1930-50

Vier Häuser, zwei Tannenbäume und ein Zwerg. H. 5,3-20 cm.
Kunstschnitzwerkstatt Dornach (zugeschrieben).
Fichtenholz, teilweise gefasst.
Abbildung im Internet.
€ 300 - 400

25

Rudolf Steiner (Umkreis)
Anthroposophische Spardose, 1930-1950

H. 8,5 x 17 x 9,5 cm.
Kunstschnitzwerkstatt Dornach (zugeschrieben).
Obstholz, geschnitzt, innen mit rotem Samt ausgeschlagen.
Mit Schlüssel.
€ 500 - 600



27

26

Rudolf Steiner (Umkreis)
Anthroposophischer Bilderrahmen, 1930er Jahre

H. 74,5 x 53,5 x 3,5 cm.
Kunstschnitzwerkstatt Dornach (zugeschrieben).
Eichenholz, geschnitzt, farbloses Glas.
Abbildung im Internet.
€ 600 - 700

27

Rex Raab (zugeschrieben)
Anthroposophischer Schreibtisch, 1940er Jahre

H. 80 x 124 x 69 cm.
Wilhelm Renz, Böblingen (zugeschrieben).
Holzkastenkonstruktion mit Eschenholzfurnier.
Vgl. Fäth, Dornach Design, Dornach 2011, S. 205.
€ 2.000 - 3.000

28

Paul Bay
Anthroposophischer Kerzenleuchter, 1940er Jahre

H. 38 cm.
Kunstschnitzwerkstatt Dornach (zugeschrieben).
Rüsterholz, geschnitzt, Messingblech.
Bez.: B (geritzt).
Vgl. Fäth, Dornach Design, Dornach 2011, S. 92.
€ 1.000 - 1.200



28



21



22



23



25

29

Felix Kayser (zugeschrieben)
Anthroposophischer Stuhl, um 1950

H. 101,5 x 52 x 55 cm.
Schiller Möbel, Stuttgart (zugeschrieben).
Mahagoni, dunkel gebeizt, violetter Textilbezug.
Vgl. Ausst.-Kat. Rudolf Steiner, Vitra, Birsfelden 2010,
S. 234, Prospekt der Firma Kayser-Möbel, 1950er Jahre.
€ 1.200 - 1.500

30

Rudolf Steiner (Umkreis)
Anthroposophische Stehleuchte, 1960er Jahre

H. 165 x 48 x 75 cm.
Rudolf Dörfler, Dornach (Schirm).
Eichenholz, beigefarbener Kunststoffschild.
Vgl. Fäth, Dornach Design, Dornach 2011, S. 67, Abb. 134
(Schirm).
€ 1.200 - 1.500



30



29

31

Rudolf Dörfler, Dornach
Drei anthroposophische Wandleuchten, 1960er Jahre

H. 27,5 x 15 x 10 cm - H. 31 x 17,5 x 10,5 cm.
Plexiglas, weiß und farblos, Messing, Metall.
Abbildung im Internet.
€ 600 - 700

32

Tschechien
Truhe 'Tschechischer Kubismus', um 1915

H. 35 x 79 x 33 cm.
Holzkastenkonstruktion, Nussbaum-, Eichenholz- und Wurzelholz-
furnier.
€ 2.800 - 3.500



32



33

**Josef Hartwig
Bauhaus-Schachspiel 'Modell XIV', um 1924**

32 Figuren. H. 2,3-5,6 cm.

Bauhaus, Weimar.

Ahorn- und Nussbaumholz, teilweise schwarz gefasst.

Mit Schachbrett, ebenfalls aus Ahorn- und Nussbaumholz.

46,3 x 46,5 cm.

Bauhaus-Archiv Berlin, Das Bauhaus-Schachspiel von Josef Hartwig, Berlin 2006, S. 18.

€ 9.000 - 12.000



34

34

**Marguerite Friedlaender-Wildenhain;
Trude Petri
18-teiliges Teeservice 'Halle', 1929**

Teekanne, Teeextraktkännchen, Sahnegießer, Zuckerschale, Kandisschale, 5 Teetassen mit Untertellern, 5 Gebäckeller, Anbietschale. H. 3-13 cm; Ø 19,3-21,8 cm.

StPM Berlin, meist 1931/32.

Porzellan, weiß, glasiert, 'Goldring'-Dekor von Trude Petri.

Bez.: Zepter, Reichsapfel, Marke der Burg Giebichenstein, Jahresbuchstaben, Formzeichen, 84/116, Malerzeichen.

Seit 1931/32 in Familienbesitz. Ein Unterteller extra.

Bröhan-Museum Berlin, Berliner Porzellan vom Jugendstil zum Funktionalismus, Berlin 1997, S. 197.

€ 2.000 - 3.000

35

**Alfred Ehrhardt (Umkreis)
'Bauhausschrank', um 1930**

H. 180 x 105 x 50 cm.

Bauhaus, Dessau.

Holzkastenkonstruktion, grau und orangerot gefasst, seitlich mit Zebrano furnier.

Provenienz: Nachlaß Alfred Ehrhardt.

Dabei: ein Schlüssel.

Deutliche Alters- und Gebrauchspuren.

Alfred Ehrhardt war 1928/29 Schüler am Bauhaus Dessau. Der Musik- und Kunstpädagoge wurde später als Fotograf und Filmemacher bekannt.

€ 6.000 - 7.000



35



36

36
Mücke-Melder, Fryštát (zugeschrieben)
Flurgarderobe, um 1930

H. 180 x 78 x 25 cm.
Holz, Schichtholz, Metallrohr, rot und weiß lackiert, Spiegelglas, Metallblech, cremeweiß lackiert.
Mit Gebrauchsspuren.
€ 1.000 - 1.200

37
Christian Dell
Werkplatzleuchte 'Nr. 685', 1938

H. 200 cm (max.), Ø 10,5 cm.
Kaiser & Co., Neheim Hüsten.
Metallblech schwarz lackiert, Bakelit, Textilkabel.
Bez.: ORIGINAL KAISER idell.
Deutsche Warenkunde WK, 1939, BL 756; Katalog Kaiser idell Nr 4.
€ 1.500 - 2.000



37



39

39
Hans Gugelot (zugeschrieben)
Sitztruhe, um 1953

H. 43 x 151 x 56 cm.
HfG, Ulm.
Holzkastenkonstruktion, Fichtenholz, Presspappe.
Provenienz: ursprünglich aus dem Nachlass von Agnes Schlensag, der Witwe des früheren Verwaltungsdirektors der HfG Ulm; die Truhe stand am Fussende des Gugelot Doppelbetts in der Wohnung der Eheleute Schlensag; danach: Privatsammlung, Berlin.
€ 4.500 - 5.000

40
Reinhold Stotz
Kleiner Sekretärschrank, um 1953

H. 109,5 x 65,5 x 45 cm.
RMB - Rheinische Möbelfabrik, Rheinland.
Kastenkonstruktion Rüsterfurnier, Rüsterholz, teilweise schwarz gefasst, Messing.
€ 1.500 - 1.800



40



38

38
Max Bill; Hans Gugelot; Paul Hildinger
'Ulmer Hocker', 1953

H. 44,5 x 40 x 29,5 cm.
HfG, Ulm.
Fichten- und Buchenholz, gesteckt und verleimt.
Provenienz: Aus dem Besitz der Familie Aicher.
Dabei: Schreiben des HfG Archivs mit der Bestätigung, dass es sich hierbei um ein Exemplar aus der HfG Ulm handelt, welches dort zwischen 1954 und 1968 gefertigt wurde.
Rüegg (Hrsg.), Schweizer Möbel und Interieurs, Basel 2002, S. 367.
€ 4.000 - 5.000



41

41
Selman Selmanagic
Sofatisch, 1950er Jahre

H. 56,5 x 120 x 60 cm.
Deutsche Werkstätten, Dresden-Hellerau.
Buchenholz, Buchenschichtholz, Tischlerplatte, hellblaue Keramikfliesen, Metallblech.
Hans Lewitzky, Wohnraumgestaltung, Die Wirtschaft Berlin, 1957, S. 14.
€ 2.200 - 3.000

42

Otl Aicher
Zwei Bänke und ein Tisch 'Rotis', 1971/72

Tisch: H. 64 x 160 x 79 cm; Bänke: H. 30 x 160 x 59 cm (ohne Kissen).

Nadelholz, massiv, verzapft und verleimt.

Dabei: sechs Kissen.

Provenienz: Familie Aicher.

€ 5.000 - 6.000



„Die 'Piktogramm'-Zeichensprache für die Olympiade München 1972, der weiterentwickelte Lufthansa- 'Kranich', das Erscheinungsbild des ZDF in den 1970er Jahren. Sie alle eint eines: Ihre Herkunft aus den Büros von Otl Aicher (1922-1991). Der Mitgründer und zeitweilige Rektor der Ulmer 'hochschule für gestaltung' (hfg) prägte grafische Gestaltung in Deutschland – bis heute spürbar.

Weniger bekannt: Otl Aicher entwickelte auch Möbel. Darunter etliche, von denen nur ganz wenige entstanden. Nämlich diejenigen, die Aicher nach eigenen Entwürfen für seinen letzten Wohn- und Arbeitsort Rotis bei Leutkirch in Auftrag gab. Oft bei regionalen Handwerksbetrieben.

Eine dieser Möbelgruppierungen: massive Holztische mit Holzbänken. Ein halbes Dutzend dieser Tischgarnituren ließ Otl Aicher in den frühen 70er Jahren anfertigen.

Sie wirken wie eine Mischung aus Stil-Elementen des Holz-Mobiliars in der Ulmer 'hochschule für gestaltung' (hfg) und stabiler Allgäuer Handwerkskultur.

An ihnen saß Otl Aicher samt Mitarbeiterinnen und Mitarbeitern. Auch zu Gesprächen mit Kundenfirmen. Mal zum Mittagessen mit schwäbischen Maultaschen und Kässpätzle, mal zu Besprechungen. Wichtige Ideen für Gestaltungskonzepte von Unternehmen wie Bulthaup, dem ZDF oder fsb mögen beim Tafeln an diesen starken Massivholztischen entstanden sein. Ihre klaren Kanten und ihre stämmige Stabilität haben die Tischgarnituren bis heute bewahrt.“ (Zitat: Julian Aicher).

43

Ingo Maurer
Zwei Wandleuchten 'Uchiwa IV', 1973

H. 62,5 cm.

Design M, Ingo Maurer, München.

Bambusrohr, Reispapier.

Mit Gebrauchsspuren. Ein Fächer mit Fehlstelle. Ein Bambusrohr mit Bruchstelle.

€ 1.800 - 2.200

44

Ingo Maurer
Zwei Wandleuchten 'Uchiwa III', 1973

H. 74 cm.

Design M, Ingo Maurer, München.

Bambusrohr, Reispapier.

€ 2.800 - 3.500

45

Ingo Maurer, Dagmar Mombach
Zwei Deckenleuchten 'Jimken' aus der 'Mamo Nouchies'-Serie, 1998

H. ca. 60 cm.

Design M, Ingo Maurer, München.

Maulbeerbaumpapier, Metall.

Mit Gebrauchsspuren, bei einer Aufhängung fehlt ein Stäbchen.

Dabei: ein Ersatzschirm, neuwertig.

Bauer (Hrsg.), Ingo Maurer, Making Light, München, 1992, S. 192;

Kat. Ingo Maurer 2004/2005, S. 286, 294.

€ 1.000 - 1.200



45



43



44



46
Ingo Maurer
Zwei Deckenleuchten 'YUU 200', 2005

Ø 200 cm.
 Design M, Ingo Maurer, München.
 Fiberglasmatten, transparent, Aluminiumblech, Stahlblech.
 Diese beiden 'UFOs' waren Teil der originalen Ingo Maurer Ausstattung zur Wiedereröffnung des Atomiums in Brüssel, 2006 und dort als zentraler Bestandteil des Beleuchtungskonzeptes integriert.
 Kat. Ingo Maurer 2011/2012, München, S. 66.
€ 25.000 - 35.000



47
Ingo Maurer
Zwei Deckenleuchten 'Wafer', 2006

Ø 100 cm, Leuchten Ø 15 cm.
 Design M, Ingo Maurer, München.
 Stahlblech, Aluminiumblech, grau lackiert.
 Bez.: INGO MAURER FOR ATOMIUM BRUSSELS 2006 (perforiert).
 Diese beiden 'Wafer' Deckenleuchten waren Teil der originalen Ingo Maurer Ausstattung zur Wiedereröffnung des Atomiums in Brüssel, 2006 und dort als zentraler Bestandteil des Beleuchtungskonzeptes integriert.
 Kat. Ingo Maurer 2011/2012, München, S. 67.
€ 6.000 - 8.000

48

Jean Prouvé
Klappstuhl, 1924

H. 101 x 44 x 48 cm.

Tecta, Lauenförde.

Metallblech, Metallrohr, vernickelt, Schichtholz, schwarz lackiert,
Textilstoff, rot.

Ausst.-Kat. Constructeur. Jean Prouvé, Museum Boymans-van-
Beuningen, Rotterdam 1981, S. 38; Van Geest, Jean Prouvé. Möbel,
Köln 1991, o.S.

€ 1.500 - 2.000

49

Eileen Gray
Sideboard 'Cabinet d'Architecte', um 1925

H. 121 x 205 x 54 cm.

Classicon, München für Edition Aram Design, London, 2002.

Kastenkonstruktion, MDF, Ahornfurnier, Messing, verchromt.

Bez.: Metallplakette: EILEEN GRAY 1925 CABINET D'ARCHITECTE
No. 03, AUTHORIZED REPRODUCTION FOR LIMITED EDITION OF
25 - BY ARAM DESIGN-LONDON, EXCLUSIVE TO CLASSICON -
MUNICH.

Die Nummer drei der auf 25 Exemplare limitierten Edition.

€ 38.000 - 45.000



48



49





50

50

**Le Corbusier; Charlotte Perriand; Pierre Jeanneret
Zweisitzer Sofa 'LC 2', 1928**

H. 69 x 129,5 x 69,5 cm.

Cassina, Mailand.

Stahlrohr, schwarz lackiert, rotes Leder.

Bez.: Herstellerprägung, Herstellermarke, LC2, Faksimile
Signaturen, No. 168251.

Ausst.-Kat. Charlotte Perriand, CGP, Paris 2005, S. 12, S. 151;
De Fusco (Hrsg.), Le Corbusier, Designer: Furniture, 1929, Reprint,
Woodbury 1977, S. 62 f.

€ 2.200 - 2.500

51

**Le Corbusier; Charlotte Perriand; Pierre Jeanneret
Dreisitzer Sofa 'LC 2', 1928**

H. 69,5 x 181 x 70 cm.

Cassina, Mailand.

Stahlrohr, schwarz lackiert, rotes Leder.

Bez.: Herstellerprägung, Herstellermarke, LC2, Faksimile
Signatur, Nr. 144423.

Ausst.-Kat. Charlotte Perriand, CGP, Paris 2005, S. 12, S. 151;
De Fusco (Hrsg.), Le Corbusier, Designer: Furniture, 1929, Reprint,
Woodbury 1977, S. 62 f.

€ 2.500 - 3.000



51



52

52

**Le Corbusier; Charlotte Perriand; Pierre Jeanneret
Zwei Sessel 'LC 2', 1928**

H. 67 x 78 x 70 cm.

Cassina, Mailand.

Stahlrohr, verchromt, grauer Textilbezug.

Bez.: Herstellermarke, Modell-Nr. Faksimile
Signatur No. 140050/ No. 139604.

€ 2.800 - 3.200

53

**Le Corbusier; Charlotte Perriand; Pierre Jeanneret
Sofa 'LC 5', 1934**

H. 71 x 202 x 72 cm.

Cassina, Mailand.

Stahlrohr, verchromt, schwarzes Leder.

Bez.: Herstellermarke Cassina LC 5 Nr. F00124 Faksimile
Signatur Made in Italy.

€ 2.200 - 2.800



53



54

54
Pierre Jeanneret; Le Corbusier
Zwei Armlehnsessel 'Chandigarh' - 'PJ-SI-29-A', 1955/56
 H. 66,5 x 52,5 x 73 cm.
 Chandigarh, Indien.
 Teakholz, Rattangeflecht.
 Bez.: P.S.A./CH/227 - P.S.A./CH/226.
 Geflecht fachgerecht erneuert.
 Touchaleaume/Moreau, Le Corbusier Pierre Jeanneret, L'Aventure Indienne, Montreuil 2010, S. 563.
€ 10.000 - 12.000



55

55
Pierre Jeanneret; Le Corbusier
Tagesbett 'Chandigarh' - 'PJ-L-12 A', 1957/58
 H. 44 x 186 x 96 cm.
 Chandigarh, Indien.
 Teakholz, grau-brauner Textilbezug.
 Bezugsstoff erneuert.
 Touchaleaume/Moreau, Le Corbusier Pierre Jeanneret, L'Aventure Indienne, Montreuil 2010, S. 591.
€ 12.000 - 15.000

56
Pierre Jeanneret; Le Corbusier
Hocker 'Chandigarh' - 'PJ-SI-58-A' Variante, um 1960
 H. 47,5, Ø 36,5 cm.
 Chandigarh, Indien.
 Teak, Metallrohr, blaugrün lackiert.
 Bez.: Prägung Phy(L.) 65 /
 Vgl. Touchaleaume/Moreau, Le Corbusier, Pierre Jeanneret L'Aventure Indienne, Paris 2010, S. 570.
€ 2.200 - 2.500



56



57

57

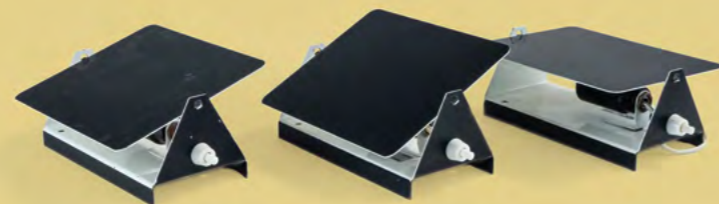
**Pierre Paulin; Jack Lenor-Larsen
Sessel 'F 598', 1973 und Hocker 'P560' - 'Mushroom',
1959/1964**

H. 65,5 x 83,5 x 76,5 cm; Ottoman: H. 37 cm, Ø 48 cm.
Artifort, Maastricht.
Metallkorpus, Schaumstoffpolsterung mit originalem Textilbezug.
Bez.: Herstellerstempel (Ottoman), Herstelleraufkleber (Sessel).
Neu gepolstert, Textil restauriert.
Ausst.-Kat. Holland in Vorm, Stedelijk Museum Amsterdam,
s'Gravenhage 1987, S. 161; Fiell, 1000 Chairs, Köln 1997, S. 515.
€ 3.200 - 3.800

58

**Charlotte Perriand
Drei Wandleuchten 'CP-1', 1963**

H. 17,9 x 12,5 x 6,8 cm.
Steph Simon, Paris (ursprünglich); SCE, Frankreich.
Metallblech, schwarz und weiß lackiert.
Bez.: Herstelleraufkleber (2x).
Barsac, Charlotte Perriand, Bd. 3, Paris 2013, S. 106; Ausst.-Kat.
Charlotte Perriand, CGP, Paris 2005, S. 155.
€ 2.000 - 3.000



58

60

**Charlotte Perriand
Tisch 'Les Arcs', 1968**

H. 66,5 x 95 x 95 cm.
Steph Simon, Paris (zugeschrieben).
Kiefernholz, Metallrohr, Bandmetall, schwarz lackiert.
Perriand/Barsac, Charlotte Perriand. Carnet de Montagne,
Albertville 2013, S. 112.
€ 3.500 - 4.000



60

59

**Bernard Rancillac
Elephant Chair, 1966**

H. 114 x 140 x 149 cm.
Michel Roudillon, 1985.
Rotes fiberglasverstärktes Polyester, schwarz lackierter Bandstahl.
Bez.: Künstlersignatur, 17/100.
Greenberg, Op to pop, Boston 1999, S. 103; Bony, Meubles et
décor des années 60, Paris 2003, S. 185.
€ 7.000 - 8.000



61

**Jean Claude Mahey
Zwei Tischleuchten, 1970er Jahre**

H. 74 x 49 x 35 cm.
Jean Claude Mahey, Paris.
Holz, polychrom lackiert, cremefarbene Textilschirme.
Bez.: Herstelleraufkleber, Signatur.
€ 3.000 - 4.000



61



62



63



67



66

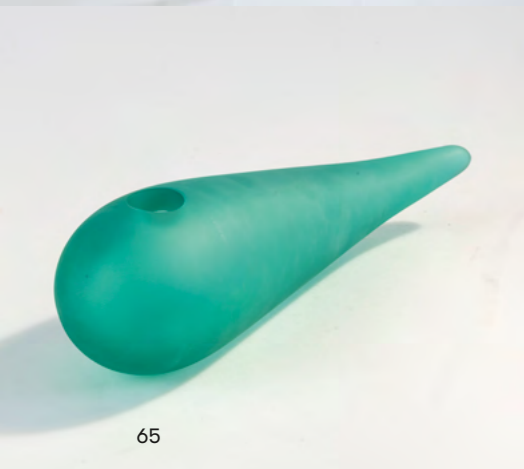
62
Philippe Starck
Stuhl/Beistelltisch 'Mickville', 1985
H. 81 x 38 x 41 cm.
Driade Aleph, Mailand.
Metallrohr, Metallblech, schwarz lackiert.
Bez.: AlephUbik (Herstelleretikett).
€ 900 - 1.200

63
Philippe Starck
Tisch 'Titos Apostos', 1985
H. 71 cm, Ø 85 cm.
Driade, Mailand.
Aluminiumrohr, Aluminiumblech, silberfarben lackiert.
Bez.: Herstelleraufkleber.
Philippi, STARCK, Köln 2000, S. 183.
€ 500 - 600

64
Philippe Starck
Zitronenpresse 'Juicy Salif Gold', 1988
H. 29 cm.
Alessi, Crusinallo.
Aluminiumguss, vergoldet.
Bez.: Herstelleretikett, nummeriert 009267.
In Originalverpackung. Nummer 9267 aus einer limitierten Auflage von 9999 Exemplaren.
€ 250 - 300

65
Philippe Starck
Vasenobjekt 'Petite Etrangeté N. 3', 1988
L. 35 cm.
Daum, Nancy.
Grünes Glas, mattiert.
Bez.: Daum Starck (graviert).
In Originalkarton.
Vgl. Philippi, STARCK, Köln 2000, S. 85.
€ 500 - 700

66
Philippe Starck
Klappstuhl / Hocker 'Lola Mundo', 1988
H. 48,5 x 34 x 60,5 cm. Ausgeklappt: H. 84 cm.
Driade, Caorso.
Ebonisiertes Eschenholz, Aluminiumguss, Guminägel.
Ein Guminägel fehlt.
Philippi, STARCK, Köln 2000, S. 174 f.
€ 900 - 1.200



65



64

67
Philippe Starck
Frisörstuhl 'Tecno', um 1989

H. 95 x 66 x 57 cm.
Maletti, Mailand.
Birnbaumholz, grün lackiert, Polyurethan, schwarz, grau-weißer Kunstlederbezug.
Höhenverstellbar.
Bellini, Das Internationale Design Jahrbuch 1990/91, München 1990, S. 88.
€ 500 - 600

68
Philippe Starck
**Zwei Kannen 'Hot Bertaa', Tee-
kanne 'Ti Tang' und Milchkännchen
'Sumi Tang', 1990/91**

H. 14,5 - 26 cm.
Alessi, Crusinallo; Alessi Tendentse, Mailand.
Porzellan, weiß, glasiert, Kunststoff, grün und anthrazit, Aluminiumblech.
Bez.: Herstellermarken.
Abbildung im Internet.
€ 350 - 400

69
Philippe Starck
Nussknacker, 1990er Jahre

L. 19 cm.
Officina Alessi, Italien.
Messing, verchromt.
Bez.: Herstellermarke, Starck.
Abbildung im Internet.
€ 200 - 300

70
Philippe Starck
**Zwei Griffe 'Haroun Vulcano',
1990er Jahre**

L. 10,5 cm.
Alessi, Crusinallo.
Thermoplastischer Kunststoff, hautfarben, Metall.
In Originalkartons.
Philippi (Hrsg.), STARCK, Köln 2000, S. 399.
Abbildung im Internet.
€ 250 - 300



72



71

71
Philippe Starck
**Paravent 'Le Paravent de l'autre',
1991**

H. 193 x 155 x 3 cm (ausgeklappt).
Driade Aleph, Mailand.
Aluminiumguss, Obstbaumholz, farbloses Glas, schwarz-weiß Lithografien.
Bez.: ALEPH by Starck (geprägt).
Philippi, STARCK, Köln 2000, S. 185.
€ 1.200 - 1.800

72
Philippe Starck
Acht Armlehnstühle 'Louis XX', 1991

H. 82,5 x 47 x 62 cm.
Vitra, Birsfelden.
Kunststoff, blau-violett, Aluminium.
Bez.: Hersteller- und Designerprägung, Herstelleraufkleber.
Philippi (Hrsg.), STARCK, Köln 2000, S. 156 f.
€ 1.200 - 1.500

73

**Philippe Starck
Sitzbank 'Royalton', 1991**

H. 71 x 137 x 51 cm.
Aleph Triade, Mailand.
Kirschholzfurnier, Birnbaumholz, Lehnen aus Aluminiumguss.
Bez.: Plakette ALEPH by STARCK.
Philippi (Hrsg.), STARCK, Köln 2000, S. 181.
€ 3.000 - 3.500

74

**Philippe Starck
Tisch 'Illusion', 1992**

H. 77 x 214 x 111 cm.
Fiam, Pesaro.
Metallprofile, geschwärzt, Messing, Glas, dunkelblau.
Bez.: Schlagstempel an drei von vier Auflagepunkten (Beinen):
FIAM, STARCK, 46.
Ein Exemplar dieses Tisches wurde auf der Ausstellung im Centre
George Pompidou, Paris, 2003 ausgestellt.
Es gibt nur einige wenige Exemplare mit dunkelblauer Glasplatte.
Philippi, STARCK, Köln 1996, S. 300.
€ 15.000 - 25.000

75

**Philippe Starck
Zwei Obstschalen 'Peninsula', 1994**

Ø 25 cm.
CIVE, Italien.
Grüngetöntes Glas, teilweise reliefiert.
Bez.: STARCK for THE PENINSULA PREMIERE December 1,
1994 (erhaben geprägt).
€ 400 - 500



75



76

**Philippe Starck
Sofa 'Lazy Working Sofa', 1998**

H. 84 x 222 x 125 cm.
Cassina, Mailand.
Aluminiumguss, weißer Textilstoff.
Bez.: Herstelleretikett.
Kissenbezüge leicht verfärbt.
Philippi (Hrsg.), STARCK, Köln 2000, S. 209 f.
Abbildung im Internet.
€ 1.200 - 2.000

78

**Philippe Starck
Kuscheltier 'TeddyBearBand', 1998**

L. 35 cm.
Moulin Roty, Nort-sur-Erdre.
Textilstoff, beige, Polyester.
Bez.: Herstelleretikett.
Abbildung im Internet.
€ 300 - 350

79

**Philippe Starck
Fünf Ausstellungsplakate
'Designer des Jahres 1999: Starck
Objekte : Architektur : Interiors',
1999**

Je 84 x 59 cm.
Factor Design für Architektur & Wohnen,
Hamburg.
Farbige Offsetdrucke.
Bez.: ein Poster sign.: Starck.
Abbildung im Internet.
€ 600 - 800

77

**Philippe Starck
Kuscheltier 'TeddyBearBand', 1998**

L. 35 cm.
Moulin Roty, Nort-sur-Erdre.
Textilstoff, braun, Polyester.
Bez.: Herstelleretikett.
Abbildung im Internet.
€ 300 - 350



73



80

80
Gio Ponti
Kaminstuhl, um 1939
 H. 103 x 44 x 46 cm.
 Italien.
 Nussbaumholz, dunkel gebeizt, Schilfrohrgeflecht.
€ 900 - 1.500



81

81
Italien
Zwei Wandleuchten, 1940er Jahre
 H. 14,5 x 31,5 x 12 cm.
 Messingblech, teilweise grau lackiert, Glas, farblos und weiß.
€ 500 - 600



82
Oswaldo Borsani
Beistelltisch, 1940er Jahre
 H. 52,5 cm, Ø 70 cm.
 ABV Arredamenti Borsani, Varedo.
 Messingrohr, Holz, dunkelrot gebeizt, farbloses Glas, rot unterlegt.
 Bosoni, Oswaldo Borsani, Mailand 2018, S. 326.
€ 2.200 - 3.000



83

83
Oswaldo Borsani
Großes Sideboard / Wäscheschrank, 1945
 H. 159 x 216 x 50 cm.
 ABV Arredamenti Borsani, Varedo.
 Holzkastenkonstruktion, Ahorn- und Eichenholz furnier, Holz, dunkelrot gebeizt, Messing.
 Mit Zertifikat des Archivio Borsani im Digitalformat.
€ 4.000 - 5.000

84
Paolo Buffa
Zwei Armlehnsessel, 1950er Jahre
 H. 78,5 x 71 x 84 cm.
 Italien.
 Nussbaumholz, dunkel gebeizt, grau-brauner Textilbezug.
 Fachgerecht neu gepolstert und mit Samtvelours bezogen.
€ 4.000 - 5.000



84



85

**Fausto Melotti
Vase, um 1950**

H. 43,8 cm.
Fayence, Fließglasur auf dunkelblauem Grund.
Bez.: MELOTTI MILANO ITALY (geprägt).
Mündungsbereich mit Klebestellen und kleiner
Fehlstelle.
€ 5.000 - 6.000

86

**Oscar Torlasco
Tischleuchte, um 1960**

H. 40 cm, Ø 29 cm.
Lumi, Mailand.
Metallblech, schwarz lackiert, Aluminiumrohr, Aluminium-
blech, Überfangglas, farblos, opalweiß und grün.
Bez.: Herstelleraufkleber.
€ 700 - 800



86



87

**Giulia Veronesi
Armliehsessel 'Perla', um 1952**

H. 87 x 77x 81 cm.
Isa, Bergamo.
Buchenholz, schwarz gebeizt, türkisfarbener Textilbezug.
Fachgerecht restauriert, neu gepolstert und mit neuem Mohairstoff
bezogen.
€ 2.500 - 3.000



88

88

**Italien
Zeitungstischchen, um 1953**

H. 66,5 x 32,5 x 30 cm.
Messingrohr, Messingblech, patiniert, Loch-
blech, weiß lackiert, blaues Glas.
€ 500 - 600

89

**Tito Agnoli
Zwei Stehleuchten '252', 1954/55**

H. 193 cm.
Oluce, Mailand.
Metallrohr, Metallblech, vernickelt, schwarzer
Kunststoff, Betonsockel.
Vgl. Gramigna, Repertorio 1950-1980,
Mailand 2001, S. 87, S. 94; vgl. Bassi, La Luce
Italiana, Mailand 2003, S. 56.
€ 2.000 - 2.500

90

**Oswaldo Borsani
Sofa / Bett 'D 70', 1954**

H. 80 x 191 x 95-140 cm.
Tecno, Mailand.
Metallrohr, Messingblech, schwarz lackiert,
schwarzer Textilstoff.
Bez: Herstellermetallplakette.
Gramigna, Repertorio 1950-2000, Bd. 1,
Turin 2003, S. 34; Bosoni, Borsani, Mailand
2018, S. 448 ff.
€ 2.500 - 3.500



90



89



91
Luigi Caccia Dominioni
Zwei Stehleuchten 'Lte 5 Imbuto', 1954
 H. 191 - 195 cm, Ø 20-21 cm.
 Azucena, Mailand.
 Messingrohr, Aluminiumblech schwarz und dunkelgrau lackiert, Gusseisen, geschwärzt.
 Gramigna, Repertorio 1950-1980, Mailand 2001, S. 85.
€ 3.200 - 4.000

92
Oluce, Mailand
Stehleuchte, um 1955
 H. 140 cm, Ø 15,5 cm.
 Marmorfuß, Metallrohr, schwarz lackiert, bewegliches Messingrohr, Aluminiumblech, weiß und grün lackiert.
€ 600 - 700

93
Ico Parisi
Zwei Sessel '856', 1957
 H. 74 x 67 x 75 cm.
 Cassina, Mailand.
 Bandmetall, verchromt, Nussbaumholz dunkel gebeizt, braunes Leder.
 Die Sessel wurden fachgerecht neu gepolstert und beledert.
 Lietti, Ico Parisi, Mailand 2017, S. 536f.
€ 8.500 - 10.000



92

94
Gio Ponti
Zwölf Stühle 'Superleggera', 1957
 H. 83 x 40 x 48 cm.
 Figli de Amedeo Cassina, Meda.
 Holz, schwarz lackiert, Rohrgeflecht.
 Bez.: Herstelleraufkleber (1x).
 Das Rohrgeflecht wurde in Italien (Chiavari) fachgerecht erneuert.
€ 12.000 - 14.000

95
Enzo Mari
Schale 'Putrella' - '3013A', 1958
 H. 9 x 47 x 12 cm.
 Danese, Mailand, 2009.
 Profileisen, schwarz.
 Bez.: Herstellermarke, ESEMPLARE No. 79 / 100 PER L'ANNO 2009.
 Kat. Danese Milano 1976, Nr. 58; Casciani, Enzo Mari, Mailand 1988, S. 35.
€ 2.000 - 3.000



95



93



94

96

**Franco Campo; Carlo Graffi
Sieben Stühle und ein Tisch, 1958**

Stühle: H. 80 x 38 x 49 cm; Tisch: H. 76,5 x 160 x 80 cm.
Home, Turin.
Metallrohr, Metallblech, schwarz lackiert, Schichtholz mit Teakholz furnier, Tischlerplatte mit Teakholz furnier.
Bez.: Herstelleraufkleber (2x), Herstellerbrandstempel (2x).
de Guttry/Maino, Il mobile italiano degli anni '40 e '50, Rom-Bari 2010, S. 128 f.
€ 4.000 - 5.000



98

**Franco Campo; Carlo Graffi
Regal, 1950er Jahre**

H. 173 x 91 x 34 cm.
Home, Turin.
Metallprofile, schwarz nextel-lackiert, Schichtholz mit Teakholz furnier.
Bez.: Herstellermarken.
Vgl. de Guttry / Maino, Il mobile italiano degli anni '40 e '50, Rom-Bari 2010, S. 129.
€ 1.800 - 2.500

99

**Edmondo Palutari
Vier Armlehnstühle, um 1958**

H. 91 x 59 x 58 cm.
Dassi, Lissone.
Mahagoniholz, dunkel gebeizt, cremeweißer Textilbezug.
Fachgerecht restauriert und neu bezogen.
€ 1.500 - 2.000

97

**Franco Campo; Carlo Graffi
Beistelltisch 'Pilade', 1950er Jahre**

H. 34 x 121 x 44,5 cm.
Home, Turin.
Vierkantmetallrohr, schwarz nextel-lackiert, Schichtholz mit Teakholz furnier.
Bez.: Herstellerbrandstempel, Herstellermarke.
de Guttry / Maino, Il mobile italiano degli anni '40 e '50, Rom-Bari 2010, S. 128.
€ 1.200 - 1.800



100

**Vittorio Dassi
Schreibtisch, 1959**

H. 75 x 130 x 70 cm.
Dassi, Lissone.
Holzkastenkonstruktion, Teakholz und Teakholzfurnier,
Rüsterfurnier, Messingblech.
de Guttry / Maino, Il mobile italiano degli anni '40 e '50,
Rom-Bari 2010, S. 151.
€ 900 - 1.200



100



106



101

101

**Enzo Mari
'Deformazione ottico-dinamica - cubo, serie a
punti E', 1959-63**

H. 11 x 20 x 20 cm; Würfel: 10 x 10 x 10 cm.
Danese, Mailand, 1959-63.
Plexiglas, Siebdruck, schwarze Punkte, Polyester.
Bez.: Enzo Mari, Herstellerpapieretikett, Nr. 22.
Nummer 22 aus einer limitierten Auflage von 50 Exemplaren.
Kat. Danese Milano 1976, Nr. 59; Casciani, Enzo Mari, Mailand
1988, S. 82.
€ 2.000 - 2.500



102

102

**Franco Albini; Franca Helg
Armlehnsessel 'PL 19', um 1959**

H. 93 x 79,5 x 75 cm.
Poggi, Pavia, 1980er Jahre.
Metallrohr, dunkelgrau lackiert, roter Textilbezug.
Gramigna, Repertorio 1950-1980, Mailand 2001, S. 107;
Domus 373 Dez. 1960, S. 99.
€ 3.500 - 4.500

103

**Studio B.B.P.R.: G.L. Banfi; L. Barbiano di Belgiojoso;
E. Peressutti; E.N. Rogers
Schreibtisch 'Arco', 1963**

H. 77 x 160 x 80 cm.
Olivetti, Ivrea.
Metallprofile, schwarz lackiert, Kunststoff, grau, Metallblech,
grau lackiert, Holzimitat.
Bez.: Herstellerprägung.
Abbildung im Internet.
€ 500 - 700



104

104

**Gio Ponti
Stehleuchte für das Hotel
'Parco dei Principi' - Variante, 1964**

H. ca. 150 cm, Ø 34 cm.
Fontana Arte, Mailand.
Messingrohr, Messingblech, Metallblech,
grün lackiert, Bakelit, farbloses Glas.
Vgl. La Pietra, Gio Ponti, Mailand 1988,
S. 365, Abb. 753 (im Hintergrund).
€ 1.200 - 1.800

105

**Superstudio; Adolfo Natalini; Cristiano Toraldo di
Francia; Roberto Magris; Piero Frassinelli;
Alessandro Magris
Tischleuchte 'Passiflora', 1966**

H. 28 x 30 x 38 cm.
Poltronova, Pistoia.
Weißer und gelber Kunststoff, Metallblech.
Ferrari, Light, Turin 2002, Nr. 155.
€ 2.000 - 3.000

106

**Gianfranco Frattini
Zwei Beistelltische '621', um 1968**

H. 37,5 x 90 x 90 cm.
Cassina, Mailand.
Metallrohr, verchromt, Spiegelglas.
€ 1.000 - 1.200



105



107
Etienne Bertozzi
Wandobjekt, um 1967

H. 230 x 130 cm.
 Kunstfell, polychrom, Holzrahmen.
 Bez.: Papieretikett.
 Ausgestellt in einer Gemeinschaftsausstellung
 mit Panamarenko, Marcel Broodthaers et al.
 in der Universität Brüssel im Dezember 1967.
€ 11.000 - 12.000

108
Roberto Gabetti; Aimaro Isola; Guido Drocco; Luciano Re
Stehleuchte 'Bul-Bo', 1969

H. ca. 210 cm, L. 160 cm.
 G. B., Mailand, für Ar.Bo., Italien.
 Schwarzer Kunstledersack mit Sand und Schaumstoff gefüllt, Metallrohr, gestanztes Metallblech, Aluminium, schwarzer Gummischlauch.
 Ferrari, Light, Turin 2002, Nr. 110, S. 126.
€ 3.000 - 3.500

109
Tommaso Barbi
Konsoltisch, 1970er Jahre

H. 75,5 x 151,5 x 46 cm.
 tb ceramiche, Rom.
 Keramik, schokoladenbraun glasiert, Spiegelglas, Messingblech.
 Bez.: Herstelleraufkleber.
€ 2.200 - 3.000



109

110
Ettore Sottsass
Vase 'Shiva', 1971

H. 24,5 cm.
 B.D. Ediciones, Barcelona.
 Steingut, hellrosa glasiert.
 Bez.: b.d E SOTTASS (geprägt).
 Abbildung im Internet.
€ 350 - 400

111
Salvatore Gregoriotti
Tischleuchte 'Pilo', 1972

H. 37 cm.
 Sirrah, Mailand.
 Metallrohr, verchromt, farbloses Glas, mattiert.
 Mit zwei Leuchtmitteln. Batteriebetrieben.
 Ferrari, Light, Turin 2002, Nr. 145.
 Abbildung im Internet.
€ 500 - 700



112

112
Ettore Sottsass
Vase 'Hsing' aus der Serie 'Ceramiche Pop', 1972/73

H. 18 x 18 x 10,5 cm.
 Alessio Sarri, Sesto Fiorentino, für Anthologie Quartett, Bad Essen.
 Steingut, 22 Karat blattvergoldet.
 Bez.: E Sottsass No. 205 (handschriftlich).
 In Originalverpackung.
 Bischofberger, Ettore Sottsass. Ceramics, Zürich 1995, S. 150.
€ 1.200 - 1.800



108



113

Mario Ceroli
Bett 'Bocca della Verità', 1974

H. 190 x 228 x 252 cm.
Poltronova, Pistoia.
Unbearbeitetes Kiefernholz (russische Kiefer).
Bez.: Brandstempel Ceroli poltronova.
Auf dem Bild ist nur das Kopfteil abgebildet, der Rest des Bettes ist auch vorhanden.
Dabei: ein passender Lattenrost.
Santini, Facendo Mobili con Poltronova, Florenz 1977, S. 45.
€ 6.000 - 7.000

Mario Ceroli, einer der großen zeitgenössischen Bildhauer Italiens, hat sich in den 1970er Jahren intensiv mit der Gestaltung von Wohnmöbeln in seinem bevorzugten Werkstoff Holz auseinandergesetzt. Das Haupt der Bettkonstruktion aus russischer Kiefer wird durch eine moderne Interpretation der 'Bocca della Verità', dem Mund der Wahrheit, symbolisch aufgeladen. Ceroli bezieht sich auf ein großes scheibenförmiges Marmor-Relief aus der römischen Antike, das seit dem 17. Jh. in der römischen Kirche Santa Maria in Cosmedin aufgestellt wird. Einer mittelalterlichen Legende nach verliert jeder seine Hand, der diese in den Mund des bärtigen Gesichtes legt und dabei nicht die Wahrheit sagt.



114

Ettore Sottsass
Regal 'Factotum', 1979/80

H. 231 x 70 x 48 cm.
Belux, Wohlen.
Kunststofflaminat, polychrom, Spanholz.
Provenienz: Privatsammlung Süddeutschland.
Labaco, Ettore Sottsass. Architekt and Designer,
London 2006, S. 149, Abb. 151.
€ 9.000 - 16.000



115
Sottsass Associati
Vier Stapelstühle 'Greek Chairs', 1980

H. 78 x 45 x 48 cm.
 Bieffeplast, Padua.
 Metallrohr, grau lackiert, gelber Kunststoff.
 Bez.: Herstelleraufkleber.
 Provenienz: Seit 2019 Privatsammlung Niederlande; davor: Sammlung der niederländischen Kunsthistorikerin, Schriftstellerin, Professorin, Schmuck- und Design Sammlerin Marjan Unger.
€ 1.800 - 2.200

116
Mario Torregiani
Wandleuchte 'Leda', um 1980

H. 82 x 200 x 22 cm.
 Italien.
 Metallprofil, Metallblech, verchromt.
 Die Leuchte ist auf eine weiß laminierte Kunststoffplatte montiert.
€ 2.500 - 3.500

117
Andrea Branzi; Matteo Thun; Nathalie Du Pasquier; I. Gibb; Keith Haring
Sieben Krawatten, 1980er Jahre / 1992

L. ca. 145-150 cm.
 Memphis, Mailand; Special Editions.
 Seide.
 Bez.: Herstelleraufnäher.
 Sechs Memphis-Krawatten in Originalverpackungen.
 Abbildung im Internet.
€ 600 - 700

118
Afra und Tobia Scarpa
Tischleuchte 'Capalonga', 1982

H. 40 x 68 x 15 cm.
 Flos, Brescia.
 Metallblech, schwarz lackiert, Sechskantmetallrohr, vernickelt, Porzellan, weiß, glasiert, Metallstäbe und Lochblech, weiß lackiert.
 Gramigna, Repertorio 1950-2000, Turin u.a. 2003, Bd. 2, S. 316.
€ 2.000 - 2.500

119
Ettore Sottsass
Tischleuchte 'Pausania', 1983

H. 42 x 48 x 11 cm.
 Artemide, Mailand.
 Schwarzer und grüner Kunststoff, Metallrohr, verchromt, Lochblech.
 Bez.: Herstelleretikett.
 Abbildung im Internet.
€ 450 - 550



120



122



121

120
Pierluigi Cerri; Gregotti Associati, Mailand
Beistelltisch 'Orio', um 1985

H. 66 cm, Ø 35,5 cm.
 Fontana Arte, Mailand.
 Metallguss, geschwärzt, Metallrohr, verchromt, Glas, blau, Kunststoff, rot.
 Falconi, Fontana Arte: Una Storia Trasparente, Mailand 1998, S. 157.
€ 900 - 1.200

121
Mario Botta
Zwei Stehleuchten 'Shogun', 1986

H. 197 cm.
 Artemide, Mailand.
 Metallguss, geschwärzt, Metallrohr, Metallblech, schwarz und weiß lackiert.
 Bez.: Herstellerprägung mit Designerangaben.
 Collins, Design und Postmoderne, München 1990, S. 23.
€ 2.000 - 3.000

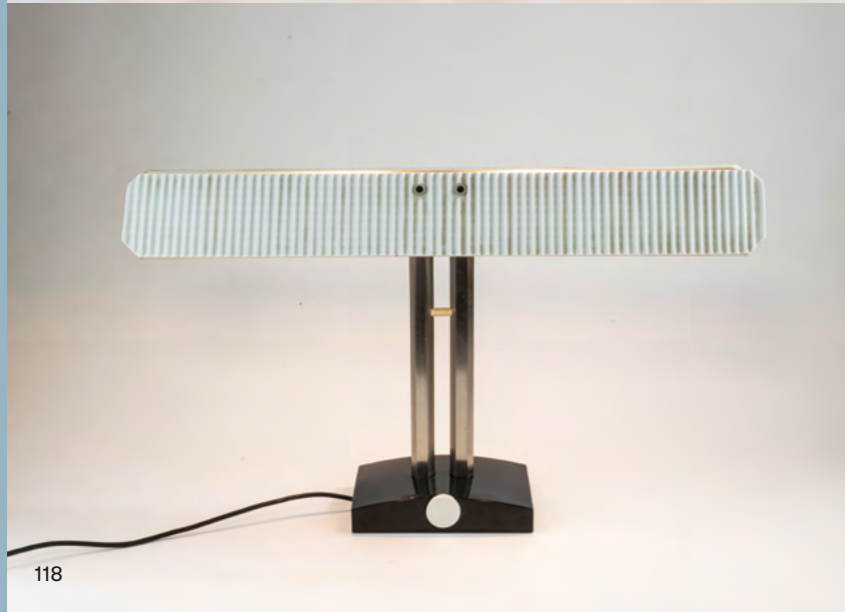
122
Mario Botta
Tischleuchte 'Shogun', 1986

H. 58 cm.
 Artemide, Mailand.
 Metallrohr, Metallblech, schwarz und weiß lackiert.
 Bez.: Herstellerprägung mit Designerangaben.
 Vergilbt.
 Vgl. Collins, Design und Postmoderne, München 1990, S. 23.
€ 1.200 - 1.500

115



116



118



123

**Alessandro Mendini; Alessandro Guerriero
Stuhl 'Ollò', 1988**

H. 74,5 x 40 x 39,5 cm.
Alchimia, Mailand.
Spanholz mit schwarz-weiß und orangefarbenem Kunststofflaminat, Metallrohr.
Bez.: Ausstellungsetikett Cantù.
Vgl. Ausst.-Kat. Mendini Alchimie, Mailand 2010, S. 145.
€ 2.000 - 3.000

124

**Alessandro Mendini; Alessandro Guerriero
Bücherregal aus der Serie 'Ollò', 1988**

H. 220 x 43 x 21,5 cm.
Alchimia, Mailand.
Spanholz mit schwarz-weiß, orangefarbenem und blauem Kunststofflaminat.
Bellini, Das internationale Design Jahrbuch 1990/91, München 1990, S. 57.
€ 3.500 - 4.000



125

**Ettore Sottsass
'Regal Nr. 4', 1994**

H. 235 x 210 x 35 cm.
The Gallery Mourmans, Maastricht.
Sperrholz, Holz, Kunststofflaminat, blau und orange.
Bez.: Herstellermetallplakette mit Faksimile-Signatur, 1994, nummeriert 3-6.
Nummer 3 aus einer limitierten Auflage von 6 Exemplaren.
Provenienz: 1995 beim Interraum Wohn- und Objektbedarf, Neu-Ulm, vom Besitzer erworben. Mit Kopie einer Originalrechnung.
€ 38.000 - 42.000



126
Ettore Sottsass
Totem 'Agra' aus der Serie 'Mirabili', 1994/95
 H. 210 x 55 x 55 cm. Sockel: H. 55 x 55 x 55 cm.
 Italien.
 Steingut, polychrom glasiert, Sockel aus Spanholz mit weißem Kunststofflaminat.
 Bez.: Sottsass 1/20 (handschriftlich, grau).
 Nummer 1 aus einer limitierten Edition von 20 Exemplaren.
 Bei dem Keramikteil Nr. 2 (blau, mit schwarzem Streifen) wurde ein durchgehender, vertikaler Spannungsriss fachgerecht restauriert, das Podest wurde neu angefertigt.
 Ferrari, Sottsass 1000 Ceramics, Turin 2017, S. 123, Nr. 637.
€ 20.000 - 25.000



127
Sottsass Associati
Konsoltisch 'Positano', 1992/93
 H. 82,5 x 148 x 40 cm.
 Zanotta, Nova Milanese.
 Holz, Kunststofflaminat.
 Bez.: Herstelleraufkleber.
 Vgl. Kat. Zanotta, Nova Milanese 1993, o.S. (Serie 'Filicudi').
€ 1.500 - 1.800

127



128

128
Alessandro Mendini
Drei Teller aus der Serie 'Easy Home' mit Katalog, 1995
 Ø 27,7-30,7 cm.
 Mazzotti, Albisola für Memphis Mailand.
 Majolika, braun und schwarz glasiert.
 Bez.: mendini per MEMPHIS 1903 MAZZOTTI ALBISOLA.
 Katalog: Alessandro Mendini, Easy Home, Memphis Milano, Mailand 1995.
€ 500 - 600

129
Gaetano Pesce
Stapeltisch 'Nobody's Round' aus der Serie 'Nobody's Perfect', 2003

H. 49 cm, Ø 39 cm.
 Zerodisegno, San Giuliano Vecchio.
 Kunstharz, transparent gelb, schwarze Verbindungsstifte aus Kunststoff.
 Bez.: T4 13/03/03, undeutliche Initialien (handschriftlich, gelb), Herstellerprägung ZERODISEGNO Gaetano Pesce.
 Dabei: Originales Zertifikat.
€ 2.500 - 3.000



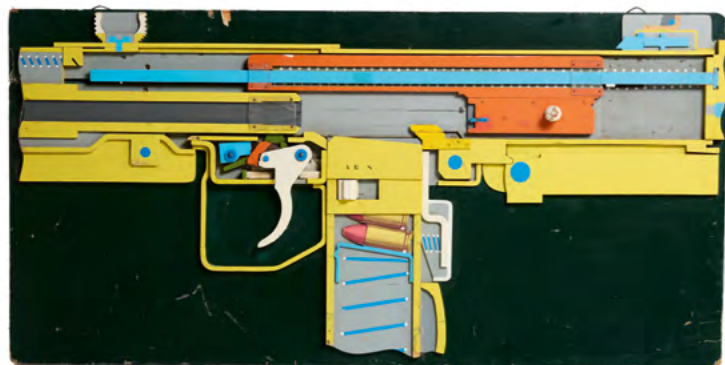
130

**Cees Braakman
Seltenes Tagesbett 'MB04', 1955**

H. 60 x 67 x 188,5 cm.
UMS Pastoe, Utrecht.
Metallrohr, verchromt, Birkenholz, Birkensperrholz, Gummigurte,
beigefarbener Textilbezug.
Neu begutet, gepolstert und neuer Bouclé Bezugsstoff.
UMS Pastoe Katalog 1957, o.S.
€ 3.200 - 3.800



130



131

**131
Niederlande
Wand Schaubild 'Revolver', 1960er Jahre**

H. 76 x 152,5 x 13 cm.
Spanplatte, grün gefasst, Holz, verschiedenfarbig
gefasst.
Bez.: Allein t.b.v. Kaderinstructie.
Mit Aufstellmechanismus und Aufhänger rückseitig.
€ 1.500 - 1.800

132

**Niederlande
Wand Schaubild 'Machine Gun',
1960er Jahre**

H. 77 x 200 x 14 cm.
Spanplatte, grün gefasst, Holz, verschieden-
farbig gefasst.
Mit Aufstellmechanismus und Aufhänger
rückseitig.
€ 1.500 - 1.800



132



133

**Gerrit Th. Rietveld
Sessel 'Steltman chair', 1963**

H. 71 x 48,5 x 44,5 cm.
G.A. van de Groenekan, De Bilt.
Eichenholz, weiß gefasst.
Bez.: Herstellerbrandstempel H. G. M. G.A. v.d. GROENEKAN DE BILT NEDERLAND.
Bei diesem Exemplar handelt es sich um die seltene Variante mit der Armlehne auf
der linken Seite des Sessels.
Provenienz: Privatsammlung Brüssel, danach Sammlung Holger Fischer, Sachsen,
dann Privatsammlung Dresden.
Küper / van Zijl, Gerrit Th. Rietveld The Complete Works, Utrecht 1992, S. 332.
€ 15.000 - 25.000



134

134
Gerrit Th. Rietveld
Kirchenbank 'De Hoeksteen', um 1963

H. 78 x 217,5 x 61 cm.
 Niederlande, um 1963.
 Vierkantmetallrohr, grau-blau lackiert, Sitz- und Rückenflächen aus 'Parana'-Kiefer.
 Aus der Inneneinrichtung der 'Hoeksteen'-Kirche in Uithoorn, die zwischen 1960 und 1965 errichtet wurde. Die Kirche war eines der letzten von Rietveld, vor seinem Tod 1964, fertiggestellten Projekte. Küper / van Zijl, Gerrit Th. Rietveld The Complete Works, Utrecht 1992, S. 338 f.
€ 14.000 - 16.000

135
Aldo van den Nieuwelaar
Wand- / Tischleuchte 'Ming', 1968

H. 42 x 42 x 9,8 cm.
 Boops Lighting, Bavel, Niederlande, um 2008.
 Kunststoff, cremeweiß und weiß.
€ 1.800 - 2.200

136
Aldo van den Nieuwelaar
Wand- Tischleuchte 'TC 6', 1969

H. 40 x 40 x 5 cm.
 Nila Lights, Tilburg.
 Metallblech, weiß lackiert, Neonröhre.
 Bez.: Herstelleretikett.
 Auch unter 'TC 2 - Radius' bekannt.
€ 800 - 900

137
Charles und Ray Eames
Beinschiene 'Leg Splint', 1941/42

H. 10 x 107 x 20 cm.
 Evans Products Company, Molded Plywood Division, Los Angeles.
 Schichtholz.
 Bez.: Herstellermarke, Mod.-Nr. S2-1790 (Brandstempel).
 Neuhart/Eames, Eames Design, New York 1994, S. 32 f.; Antonelli, Design, Die Sammlung des Museum of Modern Art New York, München 2003, S. 154.
 Abbildung im Internet.
€ 600 - 700

138
Florence Knoll
Hängesideboard '123', um 1947

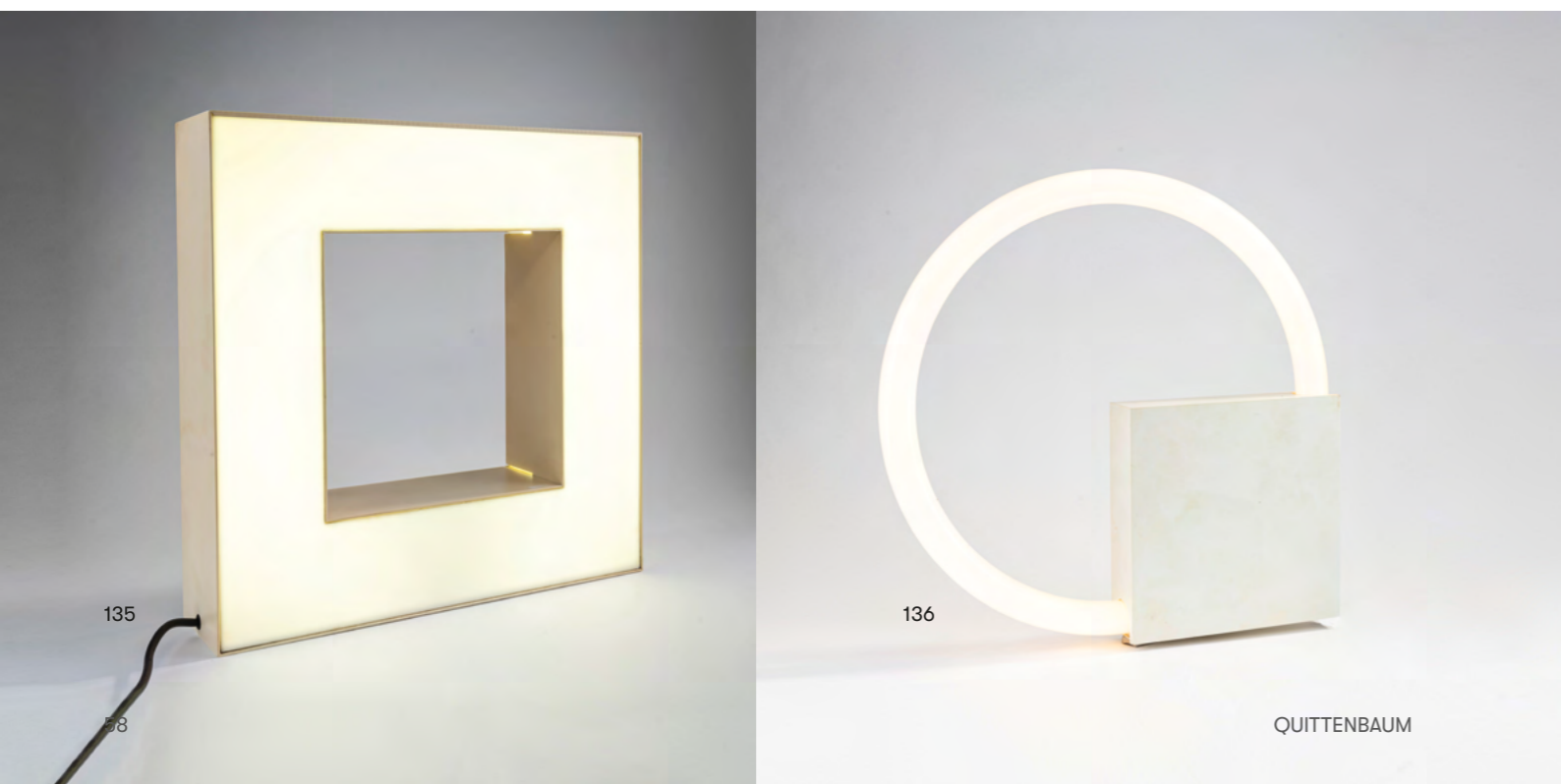
H. 45 x 180 x 38 cm.
 Knoll International, Stuttgart.
 Holzkastenkonstruktion, Tischlerplatte oder Spanholz mit Nussbaumfurnier, innen Ahornfurnier; Schiebetüren, weiß gefasst, schwarze Lederschlaufen.
 Bez.: zwei Herstelleretiketten.
€ 2.000 - 3.000



139

139
Florence Knoll
Drei Hocker, um 1950

H. 46 cm, Ø 34 cm.
 Knoll International, New York.
 Metallstäbe, weiß und schwarz lackiert, Buchenholz, schwarz lackiert.
 Rouland, Knoll Furniture, Atglen 1999, S. 55.
€ 1.500 - 1.800



135

136

QUITTENBAUM



138



140

140
Charles und Ray Eames
Sechs Stühle 'Lax' auf 'H-base', 1950

H. 78,5 x 63 x 60 cm.
 Herman Miller, Zeeland MI.
 Fiberglasverstärkte Kunststoffschale auf verchromtem
 Stahlrohrgestell.
 Bez.: Herstellerprägung und Etikett.
 Kat. Herman Miller Collection 1952, S. 95.
€ 1.800 - 2.200

141
John Risley
Sessel 'Dugan', um 1952

H. 88 x 94 x 104,5 cm.
 USA.
 Stahlstäbe, schwarz lackiert, Holz, Rohrgeflecht.
 Vgl. Domus V 1960-1964, S. 116 ff.
€ 2.500 - 3.000

142
Carl Auböck
Zwei Stehleuchten 'Umkehrlampe', 1951/52

H. 147 cm, Ø 25 cm.
 Werkstätten Auböck, Wien.
 Gusseisen, geschwärzt, Metallrohr, schwarz lackiert,
 weißer Textilstoff.
 Schirme erneuert.
 Auböck, Carl Auböck fotografiert, Wien 2005, VI/60;
 Jahreskalender 1998, Carl Auböck 1900-1957, 3/98.
€ 1.800 - 2.200



141



142



143

143
Carl Auböck
**Zwei Beistelltische und
 eine Blumenbank, um 1955**

Beistelltische: H. 50 x 80 x 40 cm und H. 37 x
 27 x 43 cm, Blumenbank: H. 83 x 68 x 31 cm.
 Werkstätte Carl Auböck, Wien.
 Metallrohr, schwarz lackiert, Rattangeflecht.
€ 1.200 - 1.800

144
Harry Bertoia
Sechs Stühle '420', 1952

H. 73 x 53,5 x 58,5 cm.
 Knoll International, New York.
 Metallstäbe, Metalldraht, verchromt.
 Bez.: Herstellerprägung.
 Rouland, Knoll Furniture, Atglen 1999, S. 58.
€ 2.000 - 2.500



144

145

**Eero Saarinen
Sechs Stühle 'Tulip' - '151', 1956**

H. 80,5 x 50 x 54 cm.
Knoll International, New York.
Aluminiumdruckguss, weiß lackiert, Kunststoff weiß,
weiß-braun melierter Textilbezug.
Bez.: Herstellermarke (geprägt).
Rouland, Knoll Furniture, Atglen 1999, S. 63.
€ 2.500 - 3.500



146

**Eero Saarinen
Tisch 'Tulip' - '173 F', 1956**

H. 73,5 x 194 x 120 cm.
Knoll International, New York.
Aluminiumdruckguss, weiß lackiert, Tischlerplatte weiß lackiert.
Der Tisch wurde 1963 erworben.
Rouland, Knoll Furniture, Atglen 1999, S. 63, S. 121.
€ 2.000 - 3.000



147

**Charles und Ray Eames
Armlehnsessel '670' mit Ottoman '671', 1956**

Sessel: H. 77 x 85,5 x 79 cm; Ottoman: H. 39 x 66 x 53 cm.
Herman Miller, Zeeland.
Metallguss, Metallrohr, schwarz lackiert, Schichtholz mit
Eschenholz furnier, geflammt.
Bez.: Herstelleretiketten.
Neuhart/Eames, Eames Design, New York 1994, S. 207.
€ 3.000 - 4.000



148

**Norman Cherner
Stuhl 'Cherner chair', 1957**

H. 78 x 43 x 54 cm.
Plycraft, Lawrence, MA, 1950er Jahre.
Gebogenes Schichtholz mit Nussbaumfurnier.
Fiell, 1000 Chairs, Köln 1997, S. 316.
€ 600 - 700



148

149

**Ebena Lasalle Furniture Inc., Montréal, Québec,
Canada
Sessel 'Montreal Pavilion Chair', 1967**

H. 75 x 79,5 x 74,5 cm.
Metallrohr, Metallblech, verchromt, Schichtholz, weiß lackiert,
Textilbezug, orangerot.
Dieser Sessel wurde auf der Weltausstellung in Montreal 1967
ausgestellt.
€ 700 - 800



149



150

150
Isamu Noguchi
Sofatisch 'IN-50', 1944

H. 40 x 127 x 95 cm.
Herman Miller, Zeeland, MI oder Vitra, Birsfelden.
Holz, schwarz gefasst, farbloses Glas.
Ausst.-Kat. Isamu Noguchi, Vitra, Birsfelden 2001, S. 118/119.
€ 900 - 1.200

151
Isamu Noguchi
Tischleuchte 'Cylinder', 1944

H. 40 cm, Ø 18 cm.
Knoll International, New York.
Kirschholzstäbe, Schirm aus Papier.
€ 700 - 800

152
Isamu Noguchi
Tischleuchte 'BB2-X1', um 1951

H. 79 cm.
Ozeki, Gifu.
Metallguss, geschwärzt, Bambusrohr, Maulbeerbaumpapier.
Bez. Schirm: Sonne Mond, Faksimilesignatur;
Fuß: MADE IN JAPAN.
€ 900 - 1.200



153

153
Isamu Noguchi
Deckenleuchte 'J1', 1951

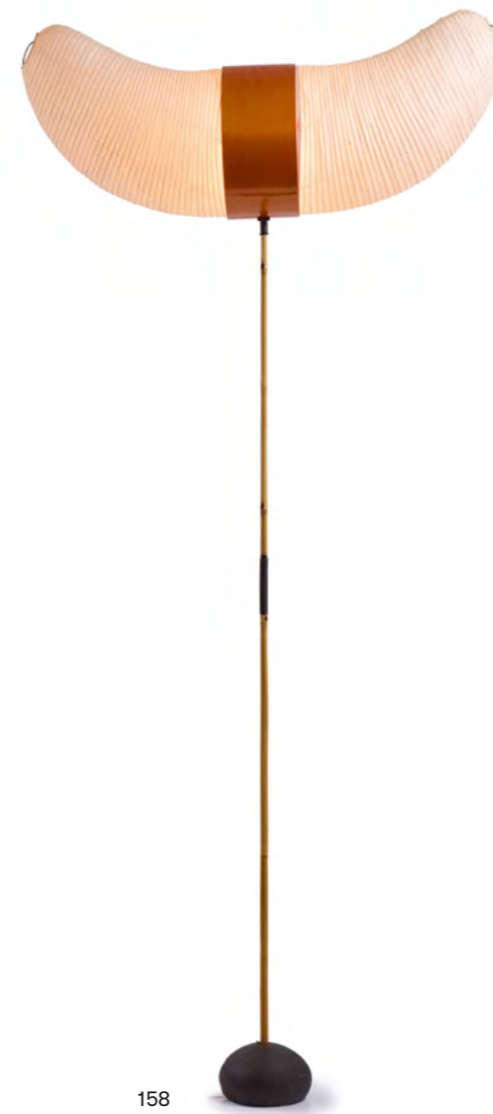
Deckenleuchte 'J1', 1951
Schirm: H. 169 cm.
Ozeki, Gifu.
Metalldraht, schwarz, Maulbeerbaumpapier.
Bez.: Sonne Mond Faksimile-Signatur.
€ 700 - 800

154
Isamu Noguchi
Stehleuchte 'Akari UF4 31N', 1951

H. 198 cm.
Ozeki, Gifu für Wohnbedarf, Zürich, dort um 1966 verkauft.
Metallrohr, Metallblech, schwarz lackiert, Maulbeerbaumpapier.
Bez.: Herstelleretikett wohnbedarf Akari FL;
Schirm bez.: Sonne Mond.
Schirm mit deutlichen Gebrauchsspuren.
Dabei: neuer, originalverpackter Schirm.
€ 2.500 - 3.000

155
Isamu Noguchi
Tischleuchte '9AD', 1951

H. 69 cm.
Vitra, Birsfelden.
Metallstäbe, schwarz lackiert, Maulbeerbaumpapier, teilweise hellblau, Bambus.
Bez.: Sonne Mond Faksimile-Signatur.
In Originalverpackung.
Abbildung im Internet.
€ 500 - 600



158

156
Isamu Noguchi
Tischleuchte 'Akari 26N', 1951

H. 58 cm.
Vitra, Birsfelden.
Metallstäbe, schwarz gummiert, Metallblech, schwarz lackiert, Maulbeerbaumpapier.
Bez.: Sonne Mond Faksimile-Signatur.
€ 500 - 600

157
Isamu Noguchi
Stehleuchte 'UF4-33N', 1951

H. 194,5 cm.
Vitra, Birsfelden.
Metallstäbe, schwarz lackiert, Maulbeerbaumpapier.
Bez.: Sonne Mond Faksimile-Signatur.
Abbildung im Internet.
€ 700 - 800

158
Isamu Noguchi
Stehleuchte 'BB3-33S - Horn-Lamp', um 1951

H. 180 cm.
Vitra, Birsfelden.
Metallguss, geschwärzt, Bambusrohr, Schichtholz, orangefarben lackiert, Maulbeerbaumpapier.
Papier bez.: Sonne Mond, Faksimilesignatur.
Unter dem Fuß: Herstelleretikett.
€ 2.500 - 3.000



159

159
Isamu Noguchi
Deckenleuchte '40XP', um 1952

H. 34 x 40 x 40 cm.
Ozeki, Gifu für Wohnbedarf, Zürich.
Metalldrahtgestell, schwarz, Maulbeerbaumpapier.
Bez.: Sonne Mond Faksimile-Signatur.
In Originalverpackung (Leuchte und Aufhängung); neuwertig.
€ 900 - 1.000



154



151



152



156

160

**Johan Petter Johansson
Wandleuchte 'Triplex', 1919**

L. 138-140 cm, Ø 22 cm.

Triplex, Schweden.

Metallblech, Metallrohr, weiß lackiert, Metallrohr, vernickelt, Aluminiumblech.

Bez.: MADE IN SWEDEN - TRIPLEX - PENDEL PATENT (geprägt).

Der Entwickler dieser Leuchte erfand unter anderem auch die Rohrzanze und den sogenannten 'Engländer', einen Verstell Schlüssel zum Lösen und Anziehen von Schraubverbindungen.

€ 2.000 - 3.000



161

162

160

161

**Johan Petter Johansson
Wandleuchte 'Triplex', 1919**

L. 75-140 cm, Ø 24 cm.

Triplex, Schweden.

Metallblech, Metallrohr, grünblau lackiert, Metallrohr, vernickelt, Aluminiumblech, weiß lackiert.

Bez.: MADE IN SWEDEN, TRIPLEX - PENDEL PATENT (geprägt).

€ 1.500 - 1.800



162

**Johan Petter Johansson
Wandleuchte 'Triplex', 1919**

L. 150-315 cm.

Triplex, Schweden.

Metallblech, grau lackiert, Metallrohr, vernickelt, Aluminiumblech.

Bez.: MADE IN SWEDEN, TRIPLEX - PENDEL PATENT (geprägt).

€ 1.800 - 2.500

163

**Josef Frank
Klapptisch, um 1930**

H. 64 x 85 x 85 cm.

Haus und Garten, Wien.

Birkenholz, dunkel gebeizt, Tischlerplatte mit Maserbirkenfurnier.

€ 2.000 - 2.500



163

164

**Ole Wanscher (zugeschrieben)
Vier Esszimmerstühle, um 1942**

H. 83 x 48 x 50 cm.

Slagelse Møbelvaerk, Dänemark.

Palisanderholz, grünes Leder.

Eine EG-Bescheinigung liegt vor, die die Vermarktung von Objekten mit Rio-Palisander innerhalb der Europäischen Union zulässt.

€ 3.000 - 3.500



164



165

165
Kaare Klint
Zwei Armlehnsessel 'Safari' mit zwei Fußhockern, 1933

Sessel: H. 78 x 59 x 57 cm;
 Fußhocker: H. 34 x 56,5 x 57 cm.
 Rud. Rasmussens Snedkerier Aps, Kopenhagen.
 Eschenholz, grün-gelber Textilstoff, Ledergurte.
 Bez.: Herstelleretikett.
 Jalk (Hrsg.), Dansk Møbelkunst gennem 40 aar, 1947-1956,
 Dänemark 1987, S. 229.
€ 2.000 - 2.500



166

166
Hans J. Wegner
Sessel 'Sawbuck chair - CH-28', 1951

H. 77 x 74 x 67,5 cm.
 Carl Hansen & Søn, Kopenhagen.
 Eichenholz, schwarzes Leder.
 Bez.: Brandstempel: DESIGNER HANS J. WEGNER. MADE IN
 DENMARK BY CARL HANSEN & SON. ODENSE, DENMARK.
€ 2.500 - 3.000

167
Herbert Krenchel
Vier Schalen 'Krenit', 1953

H. 6 cm, Ø 12,5 cm - H. 14 cm, Ø 25 cm.
 Torben Ørskov & Co., Kopenhagen.
 Maschinengepresstes Stahlblech, außen matt schwarz, innen rot,
 gelb und weiß emailliert.
 Bez.: Krenit Denmark, Herstelleretikett.
 Frühe Ausführungen.
 Abbildung im Internet.
€ 550 - 600

168
Peter Hvidt; Orla Mølgaard-Nielsen
Zwei Sessel 'Boomerang - FD 134/135', um 1955

H. 79,5 x 59,5 x 79 cm.
 France & Daverkosen, Kopenhagen.
 Teakholz, Messingrohr, beigefarbener Textilbezug, Gummibänder.
 Bez.: Herstellerplakette und Herstellerprägung.
 Hansen / Petersen, Den store Danske
 Møbelguide, o.O. 2005, S. 118.
€ 3.500 - 4.000



169

169
Hans-Agne Jakobsson
Deckenleuchte, 1960er Jahre

H. 98 cm (mit Aufhängung), Ø 58 cm.
 Hans-Agne Jakobsson, Markaryd.
 Messingrohr, Messingblech, Glas, bernsteinfarben.
 Bez.: Herstelleraufkleber.
€ 800 - 900



168



171

172

Hans J. Wegner
Vier Armlehnstühle 'PP 201', 1969

H. 71 x 58,5 x 49 cm.
PP Möbler, Kopenhagen.
Eichenholz, Papierkordelgeflecht.
Olesen, Wegner just one good chair,
Ostfildern 2014, S. 149.
€ 6.200 - 7.000

173

Verner Panton
Deckenleuchte 'Fun ODM', 1964

H. 71 cm, Ø 57 cm.
Lüber AG, Basel.
Metallgestell, Muschelplättchen.
Ausst.-Kat. Verner Panton, Vitra, Birsfelden 2000, S. 285.
€ 1.000 - 1.200



173

170
Nanna Ditzel; Jørgen Ditzel
Zwei Korbsessel, um 1958

H. 77 x 73 x 71 cm.
Robert Wengler, Kopenhagen (zugeschrieben).
Bambusrohr und Rattangeflecht, Messingblech.
€ 2.200 - 3.000

171
Fagerhults Ljusarmatur, Fagerhult
Zwei Deckenleuchten, 1960er Jahre

Ø 65 cm.
Metallblech, weiß lackiert, Nylonschnüre.
Bez.: Herstelleretikett.
€ 3.200 - 4.000



170



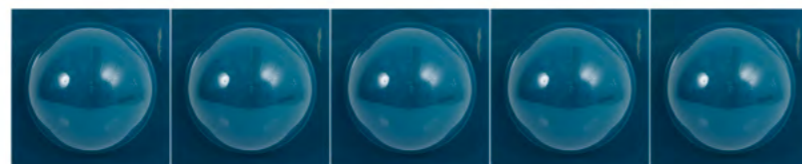
172



174

174
Verner Panton
Vier Wandappliken für die 'Visiona II', 1969/70

H. 60 x 60 x 14 cm.
 Horlacher, Schweiz (zugeschrieben).
 Kunststoff (Cellidor), türkis.
 Kleinserie im Rahmen der Visiona II, 1970.
 Ausst.-Kat. Verner Panton Das Gesamtwerk, Vitra, Birsfelden
 2000, S. 305 f.
€ 2.200 - 2.800



175

175
Verner Panton
Fünf Wandappliken für die 'Visiona II', 1969/70

H. 60 x 60 x 25 cm.
 Horlacher, Schweiz (zugeschrieben).
 Kunststoff (Cellidor), türkis.
 Kleinserie im Rahmen der Visiona II, 1970.
 Ausst.-Kat. Verner Panton Das Gesamtwerk, Vitra, Birsfelden
 2000, S. 305 f.
€ 2.800 - 3.200

176
Gunnar Aagaard Andersen
Teppich 'Composition', 1952

182 x 227 cm.
 Unika Vaev, Dänemark.
 Wolle, polychrom.
€ 2.800 - 3.500



176

Gunnar Aagaard Andersen (1919 - 1982)

Der Dänische Künstler und Bildhauer Gunnar Aagaard Andersen studierte Kunsthandwerk zwischen 1936 und 1939, danach Bildende Kunst an der Königlich Dänischen Kunstakademie (1940-46), weiteren Studien führten ihn nach Paris, nach Italien und England. Im Verlauf seiner Karriere arbeitete er in diversen Materialien. Er schuf Illustrationen, in der Malerei zählt man ihn zu den Vertretern der konkreten Kunst, in den 1950er Jahren lieferte er Entwürfe für Textilien und Teppiche. In unserer Auktion bieten wir gleich zwei Objekte an, die die Vielseitigkeit des Künstlers illustrieren:

Teppich 'Composition', 1952

Rot, Gelb, Schwarz und Weiß - der Teppich erinnert an manche Gemälden des Künstlers. Nun überträgt Aagaard Andersen die rechteckigen Farbblöcke von der Wand auf den Boden, in eine andere Dimension. Klare, lebendige Farben und geometrische Formen erzeugen ein lebhaftes und dynamisches Zusammenspiel. Und die abgeschnittenen, unleserliche Schriften in unterschiedlichen Größen und Anordnungen bringen die Komposition ins Gleichgewicht, ganz im Sinne von De Stijl, die eine bedeutende Rolle für die Konkrete Kunst gespielt hatte.

177
Gunnar Aagaard Andersen
Sitzobjekt 'Portrait of My Mother's Chesterfield', 1964

H. 75 x 108 x 126 cm.
 Dansk Polyether Industri, Frederikssund, 1964.
 Polyurethan, schwarz lackiert.
 Bei dem Exemplar handelt es sich um ein aus dem Künstlerbesitz stammendes Sitzobjekt, das ursprünglich in weißem Schaumstoff konzipiert, später jedoch vom Künstler dunkelbraun gefärbt wurde.
 Provenienz: Privatsammlung, Kopenhagen.
 Mit Gebrauchsspuren.
 Greenberg, Op to pop, Boston 1999, S. 169;
 Ausst. Kat. Pop Art Design, Vitra,
 Birsfelden 2013, S. 160.
€ 40.000 - 60.000

Sitzobjekt 'Portrait of My Mother's Chesterfield', 1964

Mit diesem Sessel wurde Andersen berühmt, er ist in zahlreichen musealen Designsammlungen wie dem Museum of Modern Art in New York vertreten. 'Portrait of My Mother's Chesterfield' aus Polyurethan ist in jeder Hinsicht innovativ und ungewöhnlich. Wie der Titel andeutet funktioniert das Sitzobjekt konzeptuell als ironischer Kommentar zum gemütlichen englischen Clubsessel aus Leder, der als Sinnbild einer konservativen patriarchalischen Welt steht. Aagaard Andersen schuf ein Gegenbild, ein Sessel, bei dem das Innerste nach Außen gekehrt und damit die Idee dieses klassischen Sitzmöbels dekonstruiert wird. Historische Fotos zeigen den Künstler bei der Arbeit mit flüssigem Polyurethan und wie der Sessel Schicht für Schicht scheinbar aus dem Boden wächst. Für die Massenproduktion ungeeignet, wurden davon nur wenige Exemplare hergestellt. Das Sitzobjekt changiert zwischen Kunstobjekt und funktionierendem Möbel. In seiner bildhaften plakativen Formensprache ähnelt es Entwürfen des italienischen Radical Design und spielt mit Elementen der Pop Art. In der Wahl des Materials und der fließenden Silhouette nimmt es Entwürfe von Gaetano Pesce vorweg. Der Sessel stammt aus dem Besitz des Künstlers. Ursprünglich war er aus weiß, später wurde er vom Künstler braun eingefärbt.





179

178

178
Ron Arad
Barhocker 'Screw', 2006

H. 60 cm, Ø 41 cm.
Driade, Mailand.
Edelstahlrohr, Aluminiumblech.
Bez.: Hersteller- und Designeraufdruck.
€ 600 - 800

179
Beata Bär, Gerhard Bär, Hartmut Knell
Leuchtsäule, 1995

H. 212 cm, Ø 33 cm.
Bär & Knell, Bad Wimpfen.
Recyclingkunststoff, vielfarbig.
Bez.: KunstStoff www.baer-knell.de
€ 3.500 - 4.000



180
Norbert Berghof; Michael A. Landes; Wolfgang Rang
Unikat Bücherschrank 'Eule', um 1989

H. 220 x 100 x 37,5 cm.
Draenert Studio GmbH, Immenstaad.
Holzkastenkonstruktion mit Maserbirkenfurnier, Ahornholz, Holz,
schwarz lackiert.
Das Regal wurde nur einmal als Prototyp gefertigt und gelangte nie in
die Serienfertigung. Eine Kopie der Entwurfskizze und eine Stellung-
nahme des Herstellers per E-Mail liegt vor.
€ 5.000 - 6.000



180



181

181
Tord Boontje
Deckenleuchte 'Come rain, come shine' 2004

H. 205 cm, Ø 75 cm.
Artecnic, Beverly Hills oder Coopa-Roca initiative, Rio de
Janeiro.
Metalldraht, Gummi, künstliche Blumen aus Organza,
Baumwolle und Seide, gehäkelt.
€ 1.200 - 1.800

182

**Mark Brazier-Jones
Wandkerzenleuchter 'Sword', um 1986**

H. 147,5 cm.
Mark Brazier-Jones, Buckland, Buntingford.
Schmiedeeisen, Goldfarbe.
€ 600 - 800



182



184



183



185

183

**Mark Brazier-Jones
Tischleuchte 'Olympia', um 1986**

H. 69 cm.
Mark Brazier-Jones, Buckland, Buntingford.
Kupfer, geschwärztes Stahl, optisches Glas, vier blaue Glaskugeln.
Sign.: Mark Brazier-Jones 1992.
Vgl. Wunderhaus Wohntrends, Frühjahr 1993, S. 29.
€ 800 - 900



186

184

**Mark Brazier-Jones
Wandspiegel 'Large Convex Mirror' - 'Zodiac', 1992**

Ø 105 cm.
Mark Brazier-Jones, Buckland, Buntingford.
Bronzeblech, konvexes Spiegelglas, farbloses Glas, Ätzdekor mit den 12 Tierkreiszeichen.
Dabei: Zertifikat des Herstellers / Entwerfers.
Eine Glaslinse mit muschelförmiger Bestossung (Ø ca. 2 cm).
€ 4.000 - 5.000

185

**Mark Brazier-Jones
Zwei Standkerzenleuchter 'Herald', 1995**

H. 56 cm.
Mark Brazier-Jones, Buckland, Buntingford.
Bronzerohr, Metallrohr, bronziert.
€ 700 - 900

186

**Mark Brazier-Jones
Stehleuchte 'Dew', 1996**

H. 255 cm, Ø 55 cm.
Mark Brazier-Jones, Buckland, Buntingford.
Bronze, Stahlblech und Glaskugeln.
Bez.: Mark Brazier Jones 1996.
Dabei: Zertifikat des Herstellers / Entwerfers.
Zwei Glaskugeln lose.
€ 4.000 - 5.000



188

188
Fernando und Humberto Campana
Tischleuchte 'Wood', 2010

H. 53-61,5 cm, Ø 41-46 cm.
 Skitsch by Hub Design, Mailand.
 Holzlamellen, Metallrohr.
 Bez.: Herstelleraufkleber.
 Der Schirm kann in zwei unterschiedliche
 Formen gebracht werden.
 Mit Originalverpackung.
€ 800 - 900

189
André Dubreuil
Sessel 'Spine Chair', 1988

H. 82 x 71 x 94 cm.
 Ceccotti Collezioni, Cascina.
 Eisenstäbe gebogen und verschweißt, Eisen-
 blech, blattvergoldet.
 Gaillemin, André Dubreuil: Poet of Iron, Paris
 2006, S. 38 f.
€ 2.200 - 3.000



189

187
Stefan Bumm
Tischleuchte 'Argus-Auge', 1984

H. 37 cm.
 Metallrohr, schwarz lackiert.
 Hauffe, Fantasie und Härte, Giessen 1994,
 S. 107.
 Abbildung im Internet.
€ 500 - 600



190

190
Nanna Ditzel
Sitzbank 'Bench for two' - '2600', 1989

H. 97 x 146 x 72 cm.
 Fredericia Stolefabrik, Fredericia.
 Holz, Schichtholz, teilweise schwarz lackiert,
 Ahornfurnier, schwarz-roter Siebdruck.
 Bez.: Herstelleraufkleber.
 Møller, Bogen om Nanna Ditzel, Kopenhagen
 1998, S. 176f.
€ 2.500 - 3.500

191
Louise Campbell
Sessel 'Very Round', 2010

H. 48 cm, Ø 105 cm.
 Zanotta S.p.a., Mailand.
 Laser-geschnittenes Stahlblech, goldfarben
 lackiert.
 Bez.: Herstelleraufkleber, Künstlersignatur,
 nummeriert 2/9 - A (schwarzer Faserstift).
 Die Nummer 2 aus einer auf 9 Exemplare
 limitierten Edition.
€ 1.800 - 2.200



191

192
Frank O. Gehry
Armlehnsessel 'Red Beaver' mit Ottoman, 1980

Sessel: H. 87 x 86 x 108 cm; Ottoman: H. 48 x 51 x 66 cm.
 Vitra, Birsfelden, 2015.
 Verleimte Wellpappe, rot.
 Bez.: Herstellerplakette (2x).
 Vgl. Fiell, 1000 Chairs, Köln 1997, S. 586.
€ 4.000 - 5.000



192



193

193
Frank O. Gehry
Armlehnsessel 'Little Beaver' mit Ottoman, 1980

Sessel: H. 81,5 x 85 x 93 cm; Ottoman: H. 46,5 x 48,5 x 58 cm.
 Vitra, Birsfelden, 2000.

Verleimte Wellpappe.
 Bez.: Frank Gehry, LITTLE BEAVER, 90/100, Produced by Vitra, Faksimilesignatur Gehry, Design 1987 (Herstellerplakette).
 Fiell, 1000 Chairs, Köln 1997, S. 586.

€ 4.000 - 5.000

194
Ralph Jank; Wolfgang Homann
Hocker / Beistelltisch, 1987

H. 42,5 x 108 x 50 cm.
 Röm, München.

Metallrohr, schwarz lackiert, Buchenholz.
 Bez.: Herstelleretikett.

Es wurden insgesamt nur fünf Exemplare des Möbels produziert.

€ 600 - 700



194



195



196

195
Ralph Jank; Wolfgang Homann
Prototyp Ecktisch 'Ecce', 1989/90

H. 82 x 79,5 x 37,5 cm.
 Röm, München.

Metallblech, Holz, schwarz lackiert, schwarzer Gummi.
 Bez.: Herstelleretikett.

€ 1.000 - 1.500

196
Wolfgang Laubersheimer
'Kommode' / 'Seerosenschrank', 1987

H. 110 x 97 x 53 cm.
 Pentagon, Köln.

Stahlplatten und Stahlblech, patiniert, Schichtholzplatten, Sandstein, von Hand bearbeitet.
 Vgl. Schomberg (Hrsg.), Pentagon, Informal Design, Köln 1990, S. 75.

€ 2.000 - 3.000



197

197
Shiro Kuramata
Kommode 'Revolving Cabinet' - 'PC/15', 1970

H. 189 x 25 x 36 cm.
 Cappellini, Mailand.

Metallplatten, Vierkantmetallrohr, geschwärzt, roter Kunststoff (Acryl), schwarzer Kunststoff.
 Sudjic, Shiro Kuramata Catalogue of works, London 2013, S. 260.

€ 2.500 - 3.500



198



199

198

Shiro Kuramata
Armlehnsessel 'How High The Moon', 1986

H. 72,5 x 95 x 83,2 cm.
Vitra, Birsfelden, um 2000.
Vernickeltes Streckmetall.
Fiell, 1000 Chairs, Köln 1997, S. 575.
€ 7.000 - 9.000

199

Shiro Kuramata
Zwei Armlehnstühle 'Sing Sing Sing', 1985

H. 88 x 51,5 x 64,5 cm.
XO, Paris.
Streckmetall, Metallrohr, silber-grau lackiert.
Bez.: XO.
Fiell, 1000 Chairs, Köln 1997, S. 574; Sudjic, Shiro Kuramata Catalogue of works, London 2013, S. 335.
€ 3.500 - 4.000

200

Mathieu Lehanneur
Schreibtisch 'Strates', 2012

H. 74,5 x 190 x 74 cm.
Studio Mathieu Lehanneur, Paris for Carpenters Workshop Gallery, Paris.
MDF und Schichtholzplatten, weiß laminiert, Eichenholz furnier.
€ 2.000 - 2.500



200

201

Christian Liaigre
Armlehnsessel, 2000er Jahre

H. 105,5 x 77,5 x 71 cm.
Christian Liaigre, Paris.
Dunkelbraunes Leder, Holz, schwarz lackiert.
€ 900 - 1.200



201

202

Christian Liaigre
Tischleuchte 'Galerie', 2000er Jahre

H. 40 x 22 x 14 cm.
Christian Liaigre, Paris.
Metallblech, schwarz lackiert, weißer Papier-schirm.
€ 500 - 700



202



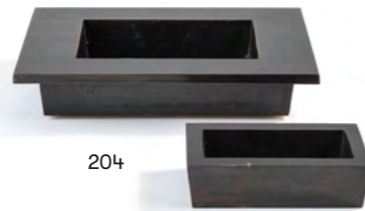
203

203
Christian Liaigre
Konsoltisch, 2000er Jahre

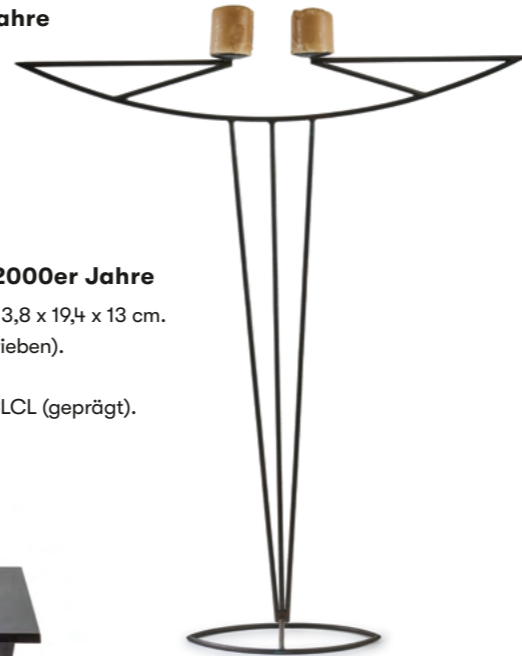
H. 65 x 56,5 x 30 cm.
Christian Liaigre, Paris.
Massivholz, ebonisiert.
€ 800 - 900

204
Christian Liaigre
Zwei Aschenschalen, 2000er Jahre

H. 2,5 x 10,3 x 5,9 cm und H. 3,8 x 19,4 x 13 cm.
Eric Schmitt, Paris (zugeschrieben).
Bronzeguss, geschwärzt.
Bez.: Künstlermonogramm CLCL (geprägt).
€ 600 - 800



204



206

205
Christian Liaigre (zugeschrieben)
Kerzenleuchter / Windlicht 'Laterne', 2000er Jahre

H. 35 cm, Ø 22 cm.
Messingblech, farbloses Glas.
Abbildung im Internet.
€ 400 - 500

206
Torsten Neeland
Kerzenständer, um 1989

H. 140 x 120 x 30 cm.
Eisenrohr, geölt.
€ 400 - 500



207
Patrick Norguet
Sessel 'Multicolour Rive Droite', 2001

H. 67 x 93 x 76 cm.
Cappellini, Mailand, Walt Disney Signature, USA.
Edelstahl, Polyurethanschaum, Textilbezug polychrom.
Aus einer auf 99 Exemplare limitierten Edition.
€ 1.500 - 1.800



208
Marc van Rampelberg
Zwei Sessel, um 2000

H. 94 x 50 x 93 cm.
Südafrika.
Iroko-Holz, gewachst.
€ 4.000 - 5.000



209

209
Dimore Studio; Britt Moran; Emiliano Salci
Großer Sitzhocker / Pouf 'A' aus der Serie 'Parigi', 2022

H. 37 cm, Ø 120 cm.
Dimorestudio, Mailand.
Holzkonstruktion, Messingstäbe, Samtvelours, pfirsichfarben.
€ 3.000 - 4.000

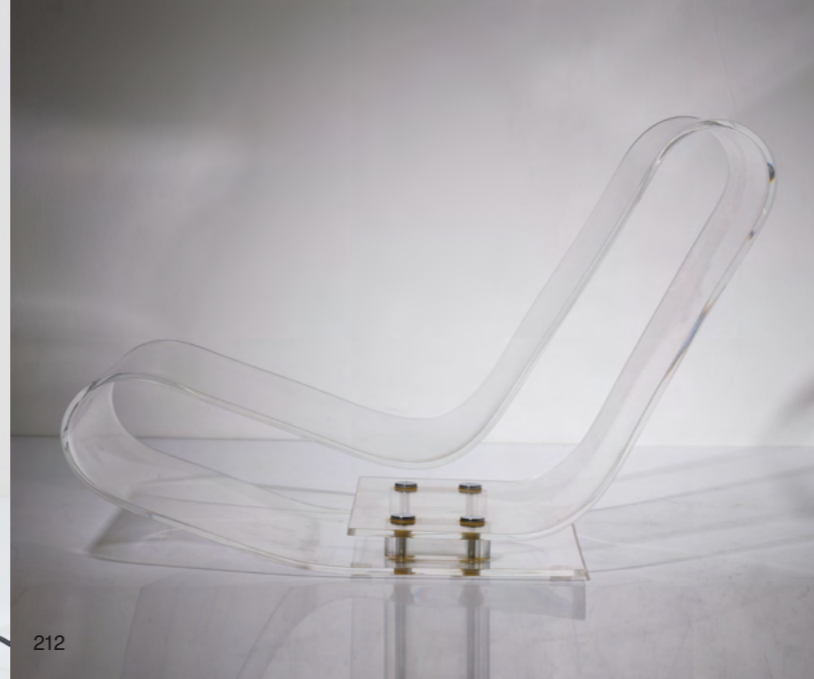
210
Gabriel Scholl; Stefan Hofmeier
Stehleuchte 'Mitra', 1980er Jahre

H. 202 cm, B. 58 cm.
Gabriel Scholl; Stefan Hofmeier.
Vierkantmetallrohr, Kunststoff, grün lackiert, Messingblech, Messing, schwarze Federn, Leuchtstoffröhre aus Glas.
Bez.: Signiert und nummeriert: Nr. 75.
€ 1.200 - 1.800





211



212

211
Maarten van Severen
Zwei Tischleuchten 'W 111', 1997

H. max. 96 cm.
U-Line, Belgien.
Aluminium.
Bez.: Herstelleraufkleber.
€ 900 - 1.200

212
Maarten van Severen
Sessel 'LCP', 2004

H. 60 x 49 x 99 cm.
Kartell, Noviglio.
Plexiglas, farblos, Edelstahl.
Fiell, 1000 Chairs, Köln 1997, S. 629; vgl. Nichols, Aluminium by Design, New York 2000, S. 186 (Aluminium-Version von 1993-95).
€ 1.000 - 1.500



213



214

213
Muller Van Severen; Fien Muller
und Hannes van Severen
Stuhl 'First Chair', 2012

H. 80 x 38 x 51 cm.
Studio Muller Van Severen, Belgien.
Metallprofile, weiß lackiert, Kunststoffplatten (Polyethylen), hellblau und rot.
Dieser Stuhl ging nie in industrielle Serienproduktion. Er ist der Vorläufer des aktuellen Stuhles 'Alu Chair'.
Provenienz: Valerie Traan Gallerie Antwerpen; eines der ersten hergestellten Exemplare; dieses Exemplar abgebildet im Muller Van Severen Buch Dialogue, erschienen im Walther König Verlag Köln, 2021.
€ 1.800 - 2.500

214
Robert Wilson
Stuhl 'Hamlet Machine', Variante,
um 1987

H. 98 x 28,5 x 48 cm.
XO, Boissy-Saint-Léger.
Metallblech, grau eloxiert, schwarzes Leder.
Bez.: R.WILSON XO.
Variante der Edition für die Aufführung von Heiner Müllers 'Hamlet Maschine', am Hamburger Thalia-Theater 1987. Robert Wilson hatte das Buch (1977) zusammen mit dem Autor 1986 in New York für die Bühne adaptiert und die Regie übernommen.
€ 2.000 - 2.500

215
Gilles Derain
Beistelltisch / Bank 'Agathe',
1980er Jahre

H. 36 x 184,5 x 66 cm.
Lumen Center, Mailand.
Aluminiumblech, schwarz.
€ 1.800 - 2.500



216



215

216
Bernard Vuarneisson
Sofatisch 'Tetra', 1983

H. 31,5 x 54,5 x 54,5 cm.
Bellato, Rosta.
Mahagoniholz, schwarzes Laminat.
€ 2.000 - 3.000

217
Nils Holger Moormann
Wandregal 'Magnetique', 2000

Regalbrett: H. 192 cm, B. 28 cm; Kästen H. 16-30 x 30-60 x 15,5-21 cm.
Nils Holger Moormann, Aschau.
MDF Platte, Stahlplatte, magnetisierte Stahlplatten, Multiplex.
€ 700 - 900



217



218

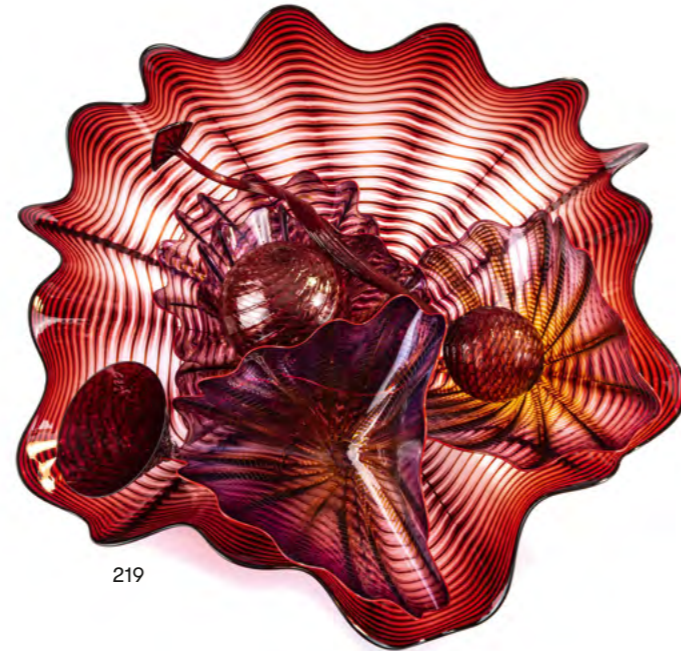
218

**Klaus Moje
Große Schale, 1990**

H. 5 x 41,5 x 41,5 cm.
Verschiedenfarbige miteinander verschmolzene
Glasbänder, beidseitig flächendeckend mattge-
schliffen.

Sign.: Klaus Moje 10/1990 # 49 (graviert).

€ 2.200 - 3.000



219

219

**Dale Chihuly
Glasobjekt aus der Serie 'Persians', 2000**

8 Teile. H. ca. 37 x 60 x 50 cm.
Glas, farblos, rot, violett, gelb und blau, mit aufgelegtem, rotem Rand.
Bez.: Ch 00 (graviert).
€ 5.000 - 6.000

220

**Deutschland
Sockel mit Plexiglashaube**

H. 133 x 80 x 80 cm.
MDF-platten, weißlackiert, farbloses Plexiglas.
Sonderanfertigung für das Glasobjekt von
Dale Chihuly, Los 219.
Keine Abbildung.
€ 500



221

221

**Ernst Gamperl
Vase, 2008**

H. 78 cm, Ø 17 cm.
Eiche, gedrechselt.
Bez.: Ernst Gamperl 44/08//80 (geritzt).
Provenienz: Süddeutscher Privatbesitz;
direkt vom Künstler erworben.
€ 3.000 - 4.000

222

**Ernst Gamperl
Schale, 2008**

H. 19 x 48 x 60 cm.
Eiche, gedrechselt.
Bez.: Ernst Gamperl 155/08//180;
reparatur 2011 E. Gamperl (geritzt).
Vom Künstler im Jahr 2011 repariert.
€ 3.000 - 4.000



222

IMPRESSUM

GESCHÄFTSFÜHRER UND VERSTEIGERER:

Askan Quittenbaum
+49 89 273702-113
a.quittenbaum@quittenbaum.de

STELLV. GESCHÄFTSFÜHRUNG:

Dr. Claudia Quittenbaum
+49 89 273702-111
c.quittenbaum@quittenbaum.de

EXPERTEN:

Arthur Floss, Dipl. Betriebswirt FH
Leitung Modernes Design
+49 89 273702-110
a.floss@quittenbaum.de

Faridah Younès M.A.
+49 89 273702-115
f.younes@quittenbaum.de

REPRÄSENTANZ DÜSSELDORF:

Dr. Marcus Oertel
+49 89 273702-10
m.oertel@quittenbaum.de

JUNIOR EXPERTEN:

Elizaveta Leongardt M.A.
+49 89 273702-116
e.leongardt@quittenbaum.de

Veit Volwahren M.A.
+49 89 273702-112
v.volwahren@quittenbaum.de

BUCHHALTUNG UND KATALOG-BESTELLUNG:

Annette Ehrenhardt
+49 89 273702-120
buchhaltung@quittenbaum.de

Ava Boll B.A.
+49 89 273702-120
a.boll@quittenbaum.de

LOGISTIK UND VERSAND:

Dirk Driemeyer
+49 89 273702-112
dirk.driemeyer@quittenbaum.de

M2 Logistik
+49 8121 223015
service@m2logistik.de

Mail Boxes Etc.
MBE LippI Business Service
+49 8131 37 99 132
antique-muc@mbe-dachau.de

Magic Movers Sp. z.o.o
+48 795 690 010
info@magic-movers.com

PHOTOGRAPHIE:

Jochen Splett
Mirco Taliercio

DESIGN:

Daniela Paringer, design & print GbR

PRODUKTION UND DRUCK:

Peschke Solutions GmbH,
München





QUITTENBAUM
Kunstauktionen München

QUITTENBAUM Kunstauktionen GmbH
Theresienstraße 60 · D-80333 München
Telefon 089-27370210 · Telefax 089-273702122
info@quittenbaum.de · www.quittenbaum.de

