

# JUGENDSTIL ART DÉCO TEIL I

Auktion 171 A · 14. November 2023



# JUGENDSTIL ART DÉCO

TEIL I

AUKTION 171 A

DIENSTAG, 14. NOVEMBER 2023

15 UHR

**VORBESICHTIGUNG:  
THERESIENSTR. 60**

Donnerstag	09.11.	10 - 18 Uhr
Freitag	10.11.	10 - 18 Uhr
Samstag	11.11.	13 - 17 Uhr
Sonntag	12.11.	13 - 17 Uhr
Montag	13.11.	10 - 18 Uhr

**QUITTENBAUM  
Kunstauktionen GmbH**

Geschäftsführer: Askan Quittenbaum  
Theresienstraße 60 · D-80333 München  
Tel. (+49) 89-27 37 02 10  
Fax (+49) 89-27 37 02 122  
E-Mail [info@quittenbaum.de](mailto:info@quittenbaum.de)  
Öffnungszeiten: Di.-Fr. 15-18 Uhr  
und nach Vereinbarung



Mitglied der Initiative  
Datenbank  
kritischer Werke

||| BDK

Bundesverband Deutscher Kunstversteigerer e.V.

All catalogue entries are  
available in English at  
[quittenbaum.com](http://quittenbaum.com) or scan code





1

**1**  
**Gabriel Argy-Rousseau**  
**Kleine Schale 'Mûres', 1914**

H. 4,5 cm, Ø 10,2 cm. Pâte de verre, formgeschmolzen, vorwiegend farblos und honigbraun. Innen und aussen Reliefdekor mit Brombeeren. Wandung sign.: G. ARGY-ROUSSEAU (vertieft).  
Vgl. Bloch-Dermant, G. Argy-Rousseau, Paris 1990, Nr. 14.03.  
€ 800 - 1.200



2

**2**  
**Gabriel Argy-Rousseau**  
**Glockenvase 'Fleurs jaunes', 1920**

H. 12,9 cm. Pâte de verre, transluzide Glasmasse, formgeschmolzen, vorwiegend farblos, vanillegelb, orange und grün. Sign.: G. ARGY-ROUSSEAU (geprägt).  
Kleines Loch in der Wandung (Herstellung).  
Bloch-Dermant, G. Argy-Rousseau, Paris 1990, Nr. 20.11.  
€ 400 - 500



3

**3**  
**Gabriel Argy-Rousseau**  
**Briefbeschwerer 'Eléphant', 1924**

H. 11 cm, 13,8 x 9,8 cm. Pâte de verre, transluzide Glasmasse, formgeschmolzen, vorwiegend grünlich, gelb und dunkelblau. Sockel sign.: G. ARGY-ROUSSEAU (geprägt).  
Bloch-Dermant, G. Argy-Rousseau, Paris 1990, Nr. 24.18.  
€ 1.500 - 2.500



4

**4**  
**Gabriel Argy-Rousseau**  
**Aschenbecher 'Lotus bleu', 1924**

H. 4 cm, Ø 9,2 cm. Pâte de verre, formgeschmolzen, vorwiegend farblos und honigbraun. Wandung sign.: G. ARGY-ROUSSEAU (vertieft).  
Bloch-Dermant, G. Argy-Rousseau, Paris 1990, Nr. 24.14.  
€ 800 - 1.200

5

**Gabriel Argy-Rousseau  
Tischleuchte 'Anémones des Bois', 1920**

Pilzform auf rundem Stand mit vier sich verjüngenden Stäben als Schaft.  
H. 32 cm. Pâte de verre, transluzide Glasmasse, formgeschmolzen, mit  
leichtem Reliefdekor, vorwiegend violett, grün und orangerot. Sign.: G  
ARGY-ROUSSEAU FRANCE (geprägt). Schmiedeeiserner Fuß.  
Bloch-Dermant, G. Argy-Rousseau, Paris 1990, Nr. 20.25.  
**€ 15.000 - 20.000**



6

**Gabriel Argy-Rousseau**  
**Vase 'Feuillage moderne', 1925**

H. 21,4 cm. Pâte de verre, formgeschmolzen, vorwiegend dunkelblau und violett. Reliefdekor mit stilisierten Blättern. Sign.: G.ARGY-ROUSSEAU (geprägt).

Bloch-Dermant, G. Argy-Rousseau, Paris 1990, Nr. 25.02.

€ 5.000 - 7.000



7

**Gabriel Argy-Rousseau**  
**'Oiseau', 1927**

H. 10,5 cm, 21,3 x 12 cm. Pâte de verre, vorwiegend violett. Sockel sign.: G. ARGY-ROUSSEAU (geprägt).

Schnabel ein wenig nachgearbeitet.

Bloch-Dermant, G. Argy-Rousseau, Paris 1990, Nr. 27.38.

€ 1.500 - 2.500

7

8

**Gabriel Argy-Rousseau**  
**'Vase sur pied aux fleurs et triangles', 1927**

H. 13 cm, Ø 14,3 cm. Pâte de verre, transluzide Glasmasse, formgeschmolzen, vorwiegend farblos, vanillegelb und dunkelbraun. Wandung sign.: G. ARGY-ROUSSEAU (geprägt).

Bloch-Dermant, G. Argy-Rousseau, Paris 1990, Nr. 27.08.

€ 2.000 - 3.000

9

**Gabriel Argy-Rousseau**  
**Plakette 'Madonna', um 1932**

Ø 7,7 cm. Pâte de verre, transluzide Glasmasse, formgeschmolzen, vorwiegend farblos, elfenbeinweiß, gelb und dunkelgrau. Sign.: ARGY (geprägt).

€ 400 - 500



9



8



10

**Gabriel Argy-Rousseau  
Zwei Velleusen 'Rosettes', 1923**

Schmale Pilzschirme. H. 17,3 cm. Pâte de verre, transluzide Glasmasse, formgeschmolzen, mit leichtem Reliefdekor, vorwiegend dunkelblau, violett und grün. Gestürzt sign.: G ARGY-ROUSSEAU (geprägt). Schmiedeeiserne Füße.

An der oberen Öffnung jeweils leicht abgesplittert.

Bloch-Dermant, G. Argy-Rousseau, Paris 1990, Nr. 23.15.

€ 6.000 - 8.000 (Regelbesteuerung)

11

**Gabriel Argy-Rousseau  
Tischleuchte 'Floréal', 1925**

Glockenschirm über hochovoidem Fuß. H. 31 cm, Ø 18,5 cm. Pâte de verre, transluzide Glasmasse, formgeschmolzen, mit leichtem Reliefdekor, vorwiegend violett und rot. Schirm und Fuß sign.: G. ARGY-ROUSSEAU (geprägt). Versilberter Metallfuß.

Muss neu elektrifiziert werden.

Bloch-Dermant, G. Argy-Rousseau, Paris 1990, Nr. 25.31.

€ 20.000 - 24.000 (Regelbesteuerung)





13

12

**Cristallerie de Baccarat, Paris ( zugeschrieben)  
Vase, um 1900**

H. 29,8 cm. Glas, farblos violett verlaufend, optisch geblasen, emailliert und vergoldet. Pflanzendekor.

Abbildung im Internet.  
€ 200 - 300

13

**Christian Frères et Fils, Meisenthal  
Martelé-Vase 'Sabot de Vénus', 1900-05**

H. 36,3 cm. Überfangglas, weinrot, farblos und ocker. Geätzter Dekor mit blühendem Frauenschuh, Grund in Marteléschliff, am lüstrierten Fuß gravierte Ranken. Martellierter Fuß sign.: D. Christian Meisenthal Lorr (diamantgeritzt).

Vgl. Olland, Verrerie d'Art de Lorraine, Désiré Christian, Dijon 2010, Nr. 134.

€ 2.000 - 3.000

14

**Christian Frères et Fils, Meisenthal  
Vase 'Ancholies', um 1898-1907**

H. 18,7 cm. Überfangglas, farblos, opalgrün und violett. Geätzter Dekor mit Akelei in Dämmerstimmung, teilweise mit dem Rad überarbeitet. Boden sign.: D. Christian Meisenthal Lothr. (graviert).

Olland, Verrerie d'Art de Lorraine, Désiré Christian, Dijon 2010, Nr. 120.

€ 1.200 - 2.200



14



15

15

**Christian Frères et Fils, Meisenthal  
Marqueterie-Vase 'Liserons', um 1900**

H. 32,8 cm. Überfangglas, milchig opaleszierend, farblos und opalbersteinfarben. Geätzter und vollständig mit dem Rad überarbeiteter Dekor mit blühenden Ranken der Gartenwinde in blauer Marqueterie (Hypomea volubilis). Boden sign.: D. Christian Meisenthal Loth. (diamantgeritzt).

Oberflächliche Kratzspuren.

Traub, The Glass of Désiré Christian-Ghost for Gallé, Chicago 1978, Nr. 15; Kat. Sotheby's/Parke Bernet, New York 1980, Nr. 245; vgl. Ausst.-Kat. Nancy 1900, Münchner Stadtmuseum, München 1980, Nr. 392 (Form).

€ 2.000 - 3.000

16

**Christian Frères et Fils, Meisenthal  
Vase 'Nymphéas', um 1900**

H. 32,7 cm. Ausführung für Focke & Meltzer, Amsterdam. Überfangglas, hellblau, farblos und bernsteinfarben. Geätzter Dekor mit blühenden Seerosen, eine große Blüte mit dem Rad überarbeitet. Boden sign.: DAFC Lothringer Kreuz pr. Focke & Meltzer (diamantgeritzt).

Olland, Verrerie d'Art de Lorraine, Désiré Christian, Dijon 2010, Nr. 126.

€ 1.500 - 2.500



16



17

17

**Jean Cros  
Deckenleuchte 'Fruits et Légumes', um 1920**

Rechteckig. H. 13,5 cm, 40 x 40 cm (Korpus). Pâte de verre, polychrome Pulveraufschnitzungen. Reliefdekor mit Früchten und Gemüse. Nicht sign. Schmiedeeiserne Montierung.

Zentrale untere Platte mit Rissen.

€ 2.500 - 3.500

18

**Pierre D'Avesn, Croismare  
Vase 'Poissons Saint-Pierre', um 1930**

H. 27,5 cm. Farbloses Pressglas, satiniert, Reliefdekor mit Sankt-Peters-Fischen, bläulich patiniert. Reliefsignatur am Boden: P. D'AVESN (undeutlich).

€ 1.000 - 1.500



18

19

**Daum Frères, Nancy**  
**Vase 'Je meus où je m'attache', um 1892**

H. 12 cm. Überfangglas, farblos und grün. Geätzter Dekor mit Efeuranken, goldgehöht. Beschriftung: 'Je meus où je m'attache'. Eisglasartiger Grund. Boden sign.: Daum Nancy, Lothringer Kreuz (Goldsignatur).

Vgl. Daum, *Maîtres Verriers*, Lausanne 1980, S. 43.

€ 700 - 900



19

20

**Daum Frères, Nancy**  
**Vase 'Gui', um 1895**

H. 13 cm. Überfangglas, farblos, leicht gelblich und opalweiß. Rau geätzt, vergoldet und weiß emailliert. Dekor mit Mistelzweigen. Boden sign.: Daum Nancy, Lothringer Kreuz (Goldsignatur).

Vgl. Kat. Daum, *Collection du Musée des Beaux-Arts de Nancy*, Paris 2000, Nr. 212, weitere Vase mit diesem Dekor.

€ 600 - 800

21

**Daum Frères, Nancy**  
**Vase 'Chardons', um 1896**

'Boule cabossée'. H. 7 cm. Überfangglas, farblos, opalweiß und gelblich. Geätzt, graviert und vergoldet. Dekor mit blühenden Disteln auf rauem Grund.

Vgl. Hilschütz-Mlynek/Ricke, *Glassammlung Hentrich*, Kunstmuseum Düsseldorf, München 1985, Nr. 38.

€ 500 - 700



20



21

22

**Daum Frères, Nancy**  
**Kleine Vase 'Eglantine et Papillon', um 1898**

H. 9 cm. Überfangglas, farblos, grüne und rostfarbene Pulvereinschlüsse. Geätzter und goldgehöhter Dekor mit Hundsrosen und Schmetterling. Boden sign.: Daum Nancy, Lothringer Kreuz (Goldsignatur).

Abbildung im Internet.

€ 350 - 450

23

**Daum Frères, Nancy**  
**Kleine Vase mit Obstblüte, um 1898**

H. 9,9 cm. Überfangglas, farblos, milchweiß, violett und dunkelgrün. Geätzter Dekor mit Obstblüte. Boden sign.: DAUM, Lothringer Kreuz, NANCY (graviert).

€ 1.200 - 1.500



23

24

**Daum Frères, Nancy**  
**Solifor 'Delft', 1899**

H. 10,7 cm. Überfangglas, milchig opaleszierend und farblos. Geätzt. Umlaufende Schwarzlotmalerei. Motiv einer holländischen Küstenlandschaft mit Dorf, Windmühle und Segelbooten. Am Boden Spuren der Signatur: Daum Nancy, Lothringer Kreuz.

Vgl. Bardin, *Daum Une industrie d'art lorraine*, Metz 2004, S. 161, Reproduktion einer Archivaufnahme der Manufaktur.

Abbildung im Internet.

€ 300 - 400

25

**Daum Frères, Nancy**  
**Vase 'Delft', 1899**

H. 16,7 cm. Überfangglas, milchig opaleszierend und farblos. Geätzt. Umlaufende Schwarzlotmalerei. Motiv einer holländischen Küstenlandschaft mit Windmühle und Segelbooten. Boden sign.: DAUM NANCY, Lothringer Kreuz (Schwarzlot).

Kleine flache Bestoßung am Stand.

Vgl. Bardin, *Daum Une industrie d'art lorraine*, Metz 2004, S. 161, Reproduktion einer Archivaufnahme der Manufaktur.

€ 600 - 800



25

26

**Daum Frères, Nancy**  
**Miniatur-Henkelvase 'Delft', 1899**

H. 4,8 cm. Überfangglas, milchig opaleszierend und farblos. Geätzt. Umlaufende Schwarzlotmalerei. Motiv einer holländischen Küstenlandschaft mit Gehöft mit Windmühlen und Segelbooten. Boden sign.: Daum Nancy, Lothringer Kreuz (Goldsignatur).

Vgl. Bardin, *Daum Une industrie d'art lorraine*, Metz 2004, S. 161, Reproduktion einer Archivaufnahme der Manufaktur.

€ 300 - 400

27

**Daum Frères, Nancy**  
**Miniaturvase 'Delft', 1899**

H. 6,7 cm. Überfangglas, milchig und farblos. Geätzt. Umlaufende Schwarzlotmalerei. Motiv einer holländischen Küstenlandschaft mit Gehöft und Windmühle und Segelbooten. Boden sign.: Daum Nancy, Lothringer Kreuz (Schwarzlot).

Vgl. Bardin, *Daum Une industrie d'art lorraine*, Metz 2004, S. 161, Reproduktion einer Archivaufnahme der Manufaktur.

Abbildung im Internet.

€ 250 - 350

28

**Daum Frères, Nancy**  
**Miniaturvase 'Delft', 1899**

H. 6 cm. Überfangglas, milchig opaleszierend und farblos. Geätzt. Umlaufende Schwarzlotmalerei. Motiv einer holländischen Küstenlandschaft. Boden sign.: Daum Nancy, Lothringer Kreuz (Goldsignatur).

Vgl. Bardin, *Daum Une industrie d'art lorraine*, Metz 2004, S. 161, Reproduktion einer Archivaufnahme der Manufaktur.

Abbildung im Internet.

€ 250 - 350



26





29

29

**Daum Frères, Nancy  
Miniaturvase 'Coquelicot et Bleuets', um 1900**

H. 4,9 cm. Überfangglas, farblos, zitronengelbe und im unteren Wandungsbereich rostbraune Pulvereinschlüsse, rau geätzt, emailliert, goldgehöhnt und im unteren Bereich mit Gold berieben. Wiesenlandschaft mit blühendem Klatschmohn und blühenden Kornblumen im Licht der untergehenden Sonne. Boden sign.: Daum Nancy, Lothringer Kreuz (Goldsignatur).  
**€ 500 - 600**

30

**Daum Frères, Nancy  
Hohe 'Martelé'-Vase 'Bleuets', 1900-03**

H. 29 cm. Überfangglas, milchig opaleszierend, farblos, violett und grün. Geätzter Dekor mit Kornblumen, der Grund in Marteléschliff überarbeitet. Boden sign.: DAUM NANCY, Lothringer Kreuz (graviert).  
**€ 2.000 - 2.400**



30



31

31

**Daum Frères, Nancy  
Große Vase 'Magnolias', 1900-05**

H. 28 cm. Überfangglas, farblos, rosafarbene und opaleszierende Pulvereinschlüsse, bernsteinfarbene und braune Emailaufschmelzungen. Geätzter Dekor mit blühenden Magnolien. Sign.: DAUM NANCY, Lothringer Kreuz (hochgeätzt).  
Vgl. Kat. Collection Daum, Tokio 1987, Nr. 123.  
**€ 2.500 - 3.500**

32

**Daum Frères, Nancy  
Zwei Wandappliquen, 1900-10**

H. 35 cm. Überfangglas, farblos, orangefarbene Pulvereinschlüsse, mattiert. Sign.: DAUM NANCY, Lothringer Kreuz, FRANCE (Nadelätzung). Vergoldete Metallmontierung, verziert mit Kirschzweigen. Sign.: T. DEMARCO (geprägt).  
**€ 1.200 - 1.500**



32



34



35

33

**Daum Frères, Nancy  
Miniaturvase 'Paysage d'Hiver', um 1902**

H. 3,7 cm. Überfangglas, farblos, gelbe, orangefarbene und bräunliche Pulvereinschlüsse. Rau geätzter Grund. Mit Schwarzlot bemalter und weiß emaillierter Dekor mit winterlicher Waldlandschaft, verschneite Bäume im Licht der untergehenden Sonne. Boden sign.: Daum Nancy, Lothringer Kreuz (Schwarzlot).  
Abbildung im Internet.

€ 300 - 300

34

**Daum Frères, Nancy  
Kleine Vase 'Crépuscule neige' oder 'Paysage d'hiver', um 1902**

H. 12,5 cm. Überfangglas, farblos, mit gelben, orangen und dunkelbraunen Pulvereinschlüssen. Geätzter, mit Schwarzlot gehöhter und weiß emaillierter Dekor mit winterlicher Waldlandschaft, verschneite Bäume im sich verfärbenden Licht der untergehenden Sonne. Boden sign.: Daum Nancy, Lothringer Kreuz (Schwarzlot).

€ 1.500 - 2.500

35

**Henri Bergé  
Schale 'Vigne à l'automne', 1903-04**

H. 6,5 cm, Ø 12,2 cm. Ausführung: Daum Frères, Nancy. Überfangglas, farblos, gelbliche und violette Pulvereinschlüsse, rote, orangefarbene und dunkelblaue Aufschmelzungen (Vitrifications). Geätzter Dekor mit herbstlichen Weinranken. Sign.: DAUM NANCY, Lothringer Kreuz (hochgeätzt).

Ausst.-Kat. Centenaire de Daum au Japon, Hokkaido, 1980, Nr. 32, datiert 1903; Ausst.-Kat. Daum verre et cristal, Nancy 1980, Nr. 32; Ricke/Schmitt, Glassammlung Gerda Koepff, Kunstmuseum Düsseldorf, München 1998, Nr. 105 (Entwurfszeichnung).

€ 1.200 - 1.600

36

**Daum Frères, Nancy  
Miniaturvase 'Nil', 1905**

H. 4 cm. Überfangglas, farblos, milchig opaleszierende Pulvereinschlüsse. Geätzt und polychrom emailliert. Darstellung des mit Palmen besetzten Ufers des Nils und Tempelarchitektur. Boden sign.: DAUM NANCY, Lothringer Kreuz (Schwarzlot), Malermonogramm L. Vgl. Bardin, Daum Une industrie d'art lorraine, Metz 2004, S. 165, Reproduktion der Firmentafel aus dem Archiv der Manufaktur.

Abbildung im Internet.

€ 300 - 400

37

**Daum Frères, Nancy  
Miniaturvase 'Nil', 1905**

H. 5,5 cm. Überfangglas, farblos, milchig opaleszierende Pulvereinschlüsse. Geätzt und polychrom emailliert. Darstellung des mit Palmen besetzten Ufers des Nils und Tempelarchitektur. Boden sign.: DAUM NANCY, Lothringer Kreuz, 545 (Schwarzlot).

Abbildung im Internet.

€ 250 - 350

38

**Daum Frères, Nancy  
Miniaturschale 'Nil', 1905**

H. 3 cm. Überfangglas, farblos, milchig opaleszierende Pulvereinschlüsse. Geätzt und polychrom emailliert. Darstellung des mit Palmen besetzten Ufers des Nils und Tempelarchitektur. Boden sign.: DAUM NANCY, Lothringer Kreuz (emailliert).

Abbildung im Internet.

€ 300 - 400



39

39

**Henri Bergé  
Vase 'Cérises', 1905-10**

H. 20,6 cm. Überfangglas, farblos, opalweiße und bernsteinfarbene Pulvereinschlüsse, rote, grüne und braune Emailaufschmelzungen (Vitrifications). Geätzter Dekor mit Kirschzweigen, drei Früchte als aufgelegte rote Cabochons. Boden sign.: Daum Nancy, Lothringer Kreuz (graviert).

Vgl. Kat. Collection Daum, Paris 2004, Nr. 198.

€ 2.000 - 2.500

40

**Henri Bergé  
Vase 'Montbretias', 1905-10**

H. 8 cm. Ausführung: Daum Frères, Nancy. Überfangglas, farblos, mit milchweißlichen, hellgelblichen, im unteren Wandungsbereich bernsteinfarbenen Pulvereinschlüssen. Geätzter und emaillierter Dekor mit blühenden Montbretien (Crocsmia crocosmiflora) auf rauem Grund. Sign.: DAUM NANCY, Lothringer Kreuz, FRANCE (emailliert).

Bardin, Daum une industrie d'art lorraine, Metz 2004, S. 91 (Entwurfzeichnung von Henri Bergé).

€ 800 - 1.200

41

**Daum Frères, Nancy  
Bechervase 'Arnica', 1905-10**

H. 12 cm. Überfangglas, farblos, im unteren Bereich tiefviolette, milchweiße, gelbliche, rosafarbene und bernsteinfarbene Pulvereinschlüsse. Geätzter und polychrom emaillierter Dekor mit blühender Arnika. Sign.: DAUM NANCY, Lothringer Kreuz (emailliert).

€ 1.200 - 1.600



40

40



41



42



43

42

**Daum Frères, Nancy  
Miniaturschale 'Violettes des Bois', um 1905**

H. 2,9 cm. Überfangglas, farblos, flächendeckend milchweißliche, im unteren Bereich tiefviolette Pulvereinschlüsse. Geätzt, polychrom emailliert und goldgehöhnt. Dekor mit blühenden Veilchen. Sign.: Daum Nancy, Lothringer Kreuz (hochgeätzt).

€ 500 - 600

43

**Daum Frères, Nancy  
Miniaturschale 'Violettes', um 1905**

H. 2,9 cm. Überfangglas, farblos, flächendeckend milchweißliche und im unteren Bereich blaue Pulvereinschlüsse. Geätzt und fein bemalter Dekor mit blühenden Veilchen. Sign.: DAUM NANCY, Lothringer Kreuz (hochgeätzt).

Hilschenz-Mlynek/Ricke, Glassammlung Henrich, Kunstmuseum Düsseldorf, 1985, Nr. 71; Büttiker, Daum Nancy, Zürich 2000, S. 28 f. (Dekor).

€ 500 - 600

44

**Daum Frères, Nancy  
Miniaturvase 'Paysage lacustre', um 1905**

H. 5,3 cm. Überfangglas, farblos und opaleszentweiß. Emaillierter und mit Schwarzlot gehöhter Dekor einer Uferlandschaft. Boden sign.: DAUM, Lothringer Kreuz, Nancy (Schwarzlot).

Abbildung im Internet.

€ 250 - 350

45

**Daum Frères, Nancy  
Miniaturvase 'Paysage lacustre', um 1905**

H. 5,1 cm. Farbloses Glas, orangefarbene Pulvereinschlüsse, rosafarbene Emailaufschmelzungen. Geätzt und mit Schwarzlot gehöhter Dekor mit einer baumbestandenen Auenlandschaft, vergoldeter Lippenrand. Boden sign.: DAUM NANCY, Lothringer Kreuz, zwei Punkte (emailliert).

Abbildung im Internet.

€ 250 - 350

46

**Daum Frères, Nancy  
Vase 'Paysage d'Automne', um 1905**

H. 20 cm. Überfangglas, farblos, weißliche, orangefarbene und im unteren Bereich dunkelvioletten Pulvereinschlüsse, gelbe, braune und grüne Emailaufschmelzungen (Vitrifications). Geätzter Dekor, impressionistische Landschaft mit herbstlichen Bäumen. Boden sign.: Daum Nancy, Lothringer Kreuz (graviert).

Vgl. Daum, Collection du Musée des Beaux Arts de Nancy, 2000, Nr. 274, ähnlicher Dekor.

€ 2.500 - 3.500



46

47

**Henri Bergé  
Marqueterie-Vase 'Crocus', um 1905**

H. 21,7 cm. Ausführung: Daum Frères, Nancy. Überfangglas, farblos und grün, milchweiße Pulvereinschlüsse, vollständig mit dem Rad gravierter Dekor mit blühendem Krokus, die Blüten als aufgelegte Marqueterie (Plaquettes ciselées) in unterschiedlichen Farben, Martelégrund. Boden sign.: Daum Nancy, Lothringer Kreuz (graviert).

Vgl. Ricke/Schmitt, Glassammlung Gerda Koepff, Kunstmuseum Düsseldorf, 1989, Nr. 108, mit Reproduktion eines Aquarells von Henri Bergé.

€ 2.000 - 3.000



47



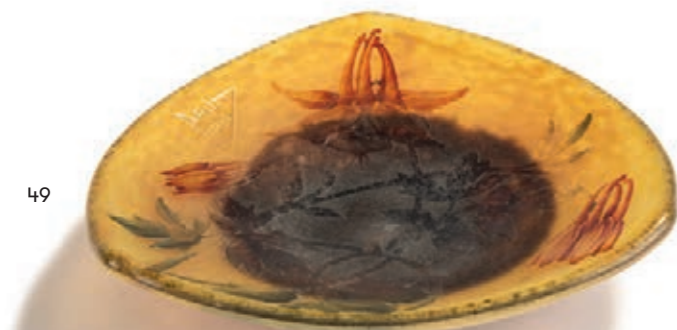
48

**48**  
**Daum Frères, Nancy**  
**Schale 'Venise', um 1905**

H. 7,6 cm. Überfangglas, farblos, hellblaue, bernsteinfarbene und gelbliche Pulvereinschlüsse. Geätzter, polychrom emaillierter und mit Schwarzlot gehöhter Dekor. Landschaftsmotiv von der Lagune aus gesehen auf das Panorama Venedigs, im Vordergrund Schifferkähne, rückseitig zahlreiche Segelboote. Boden sign.: DAUM NANCY, Lothringer Kreuz (Schwarzlot).  
**€ 2.500 - 3.500**

**49**  
**Daum Frères, Nancy**  
**Vide-poches 'Ancolies', 1910**

Ø 13,5 cm. Überfangglas, farblos mit gelben und tiefvioletten Pulvereinschlüssen. Geätztes und polychrom emailliertes Motiv mit blühender Akelei. Sign.: DAUM NANCY, Lothringer Kreuz (hochgeätzt).  
**€ 800 - 1.200**



49



50

**50**  
**Daum Frères, Nancy**  
**Vase 'Ronces d'Automne et insectes', 1910-15**

H. 24,5 cm. Überfangglas, farblos und opalweiß, rötliche und gelbliche Pulvereinschlüsse, Emailaufschmelzungen in herbstlichen Farben, braun mit grünen Tupfen. Geätzter Dekor mit herbstlichen Dornenzweigen. Ein roter und ein grüner Cabochon als aufgelegte Käfer. Boden sign.: DAUM NANCY, Lothringer Kreuz (graviert).  
**€ 3.000 - 4.000**

**51**  
**Daum Frères, Nancy**  
**Vase 'Solanées', 1910-15**

H. 14 cm. Überfangglas, farblos, gelbliche, rosafarbene und grüne Pulvereinschlüsse. Geätzter und polychrom emaillierter Dekor mit Ranken des bitteren Nachtschattens, rauer Grund. Sign.: DAUM NANCY, Lothringer Kreuz FRANCE (hochgeätzt).  
**€ 2.000 - 3.000**

**52**  
**Daum Frères, Nancy**  
**Schale 'Paysage lacustre nocturne', 1910-15**

H. 6,3 cm, Ø 12,6 cm. Überfangglas, farblos und tiefviolett mit gelben und hellblauen Pulvereinschlüssen. Umlaufend geätztes Motiv einer nächtlichen Seenlandschaft. Sign.: DAUM NANCY, Lothringer Kreuz (hochgeätzt).  
**€ 900 - 1.200**



52



51

**53**  
**Daum Frères, Nancy**  
**Schale 'Laurier rose', 1910-15**

H. 6,6 cm, Ø 13,2 cm. Überfangglas, farblos, mit flockigen orange-roten und zitronengelben Pulvereinschlüssen. Geätzter und polychrom emaillierter Dekor aus blühendem Oleander über leicht rauem Grund. Sign.: DAUM NANCY, Lothringer Kreuz (hochgeätzt). Boden sign.: M (Schwarzlot, handschriftlich).  
**€ 1.400 - 1.800**



53



54

**54**  
**Henri Bergé, Amalric Walter**  
**Briefbeschwerer 'Papillon de Nuit',**  
**um 1910**

H. 4,7 cm, Ø 10,6 cm. Ausführung: Daum Frères, Nancy. Pâte de verre, transluzide Glasmasse, formgeschmolzen, vorwiegend bernsteinbraun, gelbe, rotbraune und blaue Aufschmelzungen. Sign.: DAUM, Lothringer Kreuz, NANCY (graviert).

Vgl. Le Tacon/Hurstel, Amalric Walter, Metz 2013, S. 53.

€ 700 - 900

**55**  
**Daum Frères, Nancy**  
**Tischleuchte 'Crête de coq',**  
**um 1910**

Abgesetzter Pilzschirm auf Balusterfuß. H. 38 cm, Ø 21 cm. Überfangglas, farblos, gelbe und orangefarbene Pulvereinschlüsse, polychrom emailliert. Geätzter Dekor mit Hahnenkamm und Gräsern. Schirm sign.: DAUM NANCY, Lothringer Kreuz; Fuß: DN, Lothringer Kreuz (hochgeätzt). Schmiedeeiserne Montierung, geschwärzt.

€ 3.000 - 4.000



55

**56**

**Daum Frères, Nancy**  
**Zwei kleine Vasen, um 1910**

H. 10-12,8 cm. Überfangglas, polychrome Pulverauf- und -einschmelzungen. Sign.: DAUM, Lothringer Kreuz, NANCY (graviert). Abbildung im Internet.

€ 250 - 350

**57**

**Daum Frères, Nancy**  
**Vase 'Physalis', um 1910**

H. 12 cm. Überfangglas, farblos, orangefarbene, grüne und braune Pulvereinschlüsse. Geätzter und polychrom emaillierter Dekor mit Lampionblumen (Physalis). Sign.: DAUM NANCY, Lothringer Kreuz, FRANCE (hochgeätzt).

€ 1.200 - 1.600



57

**58**

**Daum Frères, Nancy**  
**Schale 'Ancolies', um 1910**

H. 8,3 cm, Ø 19,2 cm. Überfangglas, farblos, gelbliche und violette Pulvereinschlüsse. Geätzter und polychrom emaillierter Dekor mit blühender Akelei. Sign.: DAUM NANCY, Lothringer Kreuz FRANCE (hochgeätzt). Reste eines Etiketts am Boden.

Vgl. Kat. Collection Daum, Paris 2004, Nr. 133.

€ 1.300 - 1.600

**59**

**Daum Frères, Nancy**  
**Vase 'Cognassier du Japon', um 1910**

H. 27,5 cm. Überfangglas, farblos, mit gelblichen und bräunlichen Pulvereinschlüssen. Geätzter und polychrom emaillierter Dekor mit blühenden Zierquitten-Zweigen auf rau geätztem Grund. Sign.: DAUM NANCY, Lothringer Kreuz, FRANCE (hochgeätzt).

€ 1.500 - 2.500



58



59

60

**Daum Frères, Nancy**  
**Kleine Tischleuchte 'Epine Vinette', um 1910**

H. 14 cm. Überfangglas, farblos, weißliche und braune Pulvereinschlüsse. Geätzter und polychrom emaillierter Dekor mit Berberitzenzweigen. Sign.: DAUM NANCY, Lothringer Kreuz, FRANCE (hochgeätzt). Vergoldete Metallmontierung.

Kleine Bestoßungen am Mündungsrand von der Montierung verdeckt.

Vgl. Kat. Sammlung Daum, Tokio 1987, Nr. 93; Kat. Collection Daum, Christie's, Paris 2004, Nr. 124 und 125 dekorgleiche Vasen, dat. 1913.

€ 600 - 800



60

61

**Daum Frères, Nancy**  
**Vase 'Paysage lacustre', um 1910**

H. 16 cm. Überfangglas, farblos, mit Pulvereinschlüssen in Himbeerrot, Gelb und Orange. Geätzter Dekor mit einer baumbestandener Auenlandschaft. Sign.: DAUM NANCY, Lothringer Kreuz (hochgeätzt).

€ 1.200 - 1.600

62

**Daum Frères, Nancy**  
**Vase 'Paysage lacustre', um 1910**

H. 9,6 cm. Überfangglas, farblos, Pulvereinschlüsse, opalweiß, gelb, himbeerrot und grün. Geätzter Dekor mit einer baumbestandener Auenlandschaft. Sign.: Daum Nancy, Lothringer Kreuz (hochgeätzt).

€ 800 - 1.200



61



62



63

63

**Daum Frères, Nancy**  
**Vase 'Pois de Senteur', 1910**

H. 12,2 cm. Überfangglas, farblos, milchweißliche und orangefarbene Pulvereinschlüsse. Geätzter und emaillierter Dekor in Grün und Rosa mit blühenden Wickenranken. Sign.: DAUM NANCY, Lothringer Kreuz (hochgeätzt).

€ 1.200 - 2.200



64



65

64

**Daum Frères, Nancy**  
**Vase 'Ancolies', um 1910**

H. 11,9 cm. Überfangglas, farblos mit gelben und tiefvioletten Pulvereinschlüssen. Geätztes und polychrom emailliertes Motiv mit blühender Akelei. Sign.: DAUM NANCY, Lothringer Kreuz (hochgeätzt). Boden bez.: N.G., Lothringer Kreuz (grün emailliert).

€ 1.500 - 2.500

65

**Daum Frères, Nancy**  
**Vase 'Ancolies', um 1910**

H. 10,7 cm. Überfangglas, farblos mit gelben und tiefvioletten Pulvereinschlüssen. Geätztes und polychrom emailliertes Motiv mit blühender Akelei. Sign.: DAUM NANCY, Lothringer Kreuz (hochgeätzt).

€ 1.500 - 2.500

66

**Daum Frères, Nancy**  
**Vase 'Ancolies', um 1910**

H. 14,8 cm. Überfangglas, farblos mit gelben und tiefvioletten Pulvereinschlüssen. Geätztes und polychrom emailliertes Motiv mit blühender Akelei. Sign.: DAUM NANCY, Lothringer Kreuz (hochgeätzt).

€ 1.500 - 2.500



66



67

67

**Daum Frères, Nancy**  
**Tischleuchte 'Eucalyptus', um 1912**

Ovale Tülle, Fuß in Schildform mit gebogenem Arm. H. 37 cm. Glocke aus Überfangglas, farblos, rot und grün, mit gelben und roten Pulvereinschlüssen. Geätzter Dekor mit Eukalyptuszweigen mit Blüten und Früchten. Sign.: DAUM NANCY, Lothringer Kreuz (graviert). Messingfuß.

€ 1.000 - 1.400

68

**Daum Frères, Nancy**  
**Vase 'Monnaie du Pape', um 1912/13**

H. 15,9 cm. Überfangglas, farblos, opalweiß, rosafarben und grün. Geätzter Dekor mit Judasfennig auf rauem Grund; Blätter perlmuttfarben belegt, vergoldet. Mündung vergoldet. Boden sign.: Daum, Lothringer Kreuz, Nancy (Goldsignatur).

€ 1.500 - 2.000



68

69

**Daum Frères, Nancy**  
**Aufsatzschale 'Bignones', um 1912**

H. 16 cm, Ø 19 cm. Überfangglas, farblos und dunkel weinrot, orangefarbene Pulvereinschlüsse. Geätzter Dekor mit Ranken der Trompetenblume, zwei offene Blüten und vier Knospen in Hochschnitt überarbeitet, zur Mündung in Marteléschnitt. Stand sign.: DAUM, Lothringer Kreuz, NANCY (graviert).

Vgl. Kat. Daum, la Collection du Musée des Beaux Arts de Nancy, 2000, Nr. 350.

€ 1.500 - 2.500

70

**Daum Frères, Nancy**  
**Tischleuchte, um 1920**

Blattartiger Stand, gebogener Schaft, glockige Tülle.

H. 38,5 cm. Überfangglas, farblos, rote und orangefarbene Pulvereinschlüsse, mattiert. Sign.: DAUM, Lothringer Kreuz, Nancy (graviert). Polierter Bronzefuß.

€ 900 - 1.200



69

71

**Daum Frères, Nancy**  
**Henkelvase, um 1922**

H. 25 cm. Überfangglas, farblos und vanillegelb, angarnierte Henkel dunkelrosa. Über dem Stand sign.: DAUM, Lothringer Kreuz, NANCY (graviert und ausgerieben).

Vgl. Kat. Collection Daum, Christie's, Paris 2004, Nr. 951-955. Abbildung im Internet.

€ 100 - 150

72

**Verrerie de Belle-Etoile Daum et Cie. Croismare;**  
**Edgar Brandt, Nancy**  
**Tischleuchte, um 1925**

H. 33 cm, Ø 10,3 cm. Überfangglas, farblos, polychrome Pulvereinschlüsse, mattiert. Sign.: Lorrain (emailliert). Schmiedeeiserner Fuß, braun patiniert, von Edgar Brandt. Sign.: E.BRANDT (geprägt).

Schirm beschädigt. Muss neu elektrifiziert werden.

Abbildung im Internet.

€ 650 - 850 (Regelbesteuerung)



70



73

**73**  
**François Décorchemont, Conches**  
**'Coupe plate trois Sirènes', 1912**

Ø 21 cm. Pâte de verre, transluzide Glasmasse, formgeschmolzen, blaue Pulvereinschlüsse und dunkelgrüne Pulveraufschmelzungen. Umlaufender Reliefdekor mit Kranz aus Seetang, drei Frauengesichtern und Muscheln. Sign.: muschelförmige Werkstattmarke FDECORCHEMONT (geprägt).

Vgl. Ayroles, François Décorchemont, Paris 2006, S. 58 (Foto in der Ausstellung des Salon des Artistes français, 1912, S. 64, Modellnummer 10).

€ 1.500 - 2.500



74

**74**  
**François Décorchemont, Conches**  
**Henkelschale, um 1913**

H. 7,7 cm. Pâte de verre, transluzide Glasmasse, formgeschmolzen, vorwiegend vanillegelbe Pulvereinschlüsse. Stilisiert floraler Dekor. Sign.: muschelförmige Werkstattmarke FDECORCHEMONT (geprägt). Boden bez.: 470 (graviert).

Vgl. Ayroles, François Décorchemont, Paris 2006, S. 94 (Gipsmodell).

€ 1.600 - 2.600



75

**75**  
**François Décorchemont, Conches**  
**'Coupe Sapins', 1913**

H. 6,8 cm, Ø 11,5 cm. Pâte de verre, transluzide Glasmasse, formgeschmolzen, vorwiegend dunkelblaue Pulvereinschlüsse. Stilisierter Tannennadeldekor. Sign.: hufeisenförmige Werkstattmarke FDECORCHEMONT (geprägt). Boden bez.: L 70 (graviert). Glas sehr blasig.

Vgl. Ayroles, François Décorchemont, Paris 2006, Nr. 51.

€ 1.500 - 2.500

**76**  
**François Décorchemont, Conches**  
**Kleine Schale 'Nervures', 1920**

H. 5,8 cm, Ø 8,9 cm. Pâte de verre, transluzide Glasmasse, formgeschmolzen, vorwiegend grüne Pulvereinschlüsse. Stilisierter Rippendekor. Sign.: muschelförmige Werkstattmarke FDECORCHEMONT (geprägt). Boden bez.: 430 (graviert).

Ayroles, François Décorchemont, Paris 2006, Nr. 116 (identisch).

€ 1.200 - 2.200

**77**  
**François Décorchemont, Conches**  
**'Coupe fruits', 1924**

H. 8 cm, Ø 16,5 cm. Pâte de verre, transluzide Glasmasse, formgeschmolzen, vorwiegend blaue Pulvereinschlüsse. Reliefdekor mit Früchten und Blättern. Sign.: muschelförmige Werkstattmarke FDECORCHEMONT (geprägt). Boden bez.: A 516 (graviert).

Bestoßungen am Rand, Boden uneben.

Ayroles, François Décorchemont, Paris 2006, Nr. 240 (identisch).

€ 2.500 - 3.500

**78**  
**François Décorchemont, Conches**  
**'Gobelet aux masques carrés', 1925**

H. 8,9 cm. Pâte de verre, transluzide Glasmasse, formgeschmolzen, vorwiegend blaue Pulvereinschlüsse. Unter der Mündung quadratisch strukturiertes Band mit zwei gehörnten Masken. Sign.: muschelförmige Werkstattmarke FDECORCHEMONT (geprägt). Boden bez.: A 440 (graviert).

Boden an einer Stelle leicht uneben.

Vgl. Ayroles, François Décorchemont, Paris 2006, Nr. 276.

€ 2.500 - 3.500



76



77



78





79

**François Décorchemont, Conches  
'Coupe intérieur frise et rosaces', 1926**

H. 6,1 cm, Ø 14,4 cm. Pâte de verre, transluzide Glasmasse, formgeschmolzen, vorwiegend blaue und violette Pulvereinschlüsse. Stilisierte Rankendekor, im unteren Wandungsbereich Rillen. Sign.: muschelförmige Werkstattmarke FDECORCHEMONT (geprägt). Boden bez.: a 890 (graviert).

Vgl. Ayroles, François Décorchemont, Paris 2006, Nr. 232.

€ 1.800 - 2.800



80



82

80

**François Décorchemont, Conches  
Kleine Schale mit Sockel, 1927**

H. 7,5 cm, Ø 11 cm. Mit Sockel: H. 14,3 cm. Pâte de verre, transluzide Glasmasse, formgeschmolzen, grüne und braune Pulvereinschlüsse. Stilisierte Reliefdekor mit Blättern. Sign.: muschelförmige Werkstattmarke FDECORCHEMONT (geprägt). Boden bez.: A 980 (graviert). Sockel aus schwarz lackiertem Holz.

€ 900 - 1.200

81

**François Décorchemont, Conches  
'Grand Bol deux anses fleurs', 1927**

H. 16,8 cm. Pâte de verre, transluzide Glasmasse, formgeschmolzen, vorwiegend grüne Pulvereinschlüsse. Stilisierte Rippendekor, stilisiert florale Handhaben. Sign.: muschelförmige Werkstattmarke FDECORCHEMONT (geprägt). Boden bez.: B 85 327 (graviert).

Bestoßung am Boden.

Vgl. Ayroles, François Décorchemont, Paris 2006, Nr. 326.

€ 4.500 - 5.500

82

**François Décorchemont, Conches  
'Coupe marli à pans', 1927**

H. 9,1 cm, 22,5 x 22,7 cm. Pâte de verre, transluzide Glasmasse, formgeschmolzen, vorwiegend blaue Pulvereinschlüsse. Stilisierte Rippendekor. Sign.: muschelförmige Werkstattmarke FDECORCHEMONT (geprägt). Boden bez.: B 183 (graviert).

Ayroles, François Décorchemont, Paris 2006, Nr. 342 (identisch).

€ 3.000 - 4.000



81



83

**83**

**François Décorchemont, Conches  
'Gobelet nervures triangle', 1928**

H. 12 cm. Pâte de verre, transluzide Glasmasse, formgeschmolzen, vorwiegend braune und violette Pulvereinschlüsse. Rippendekor. Sign.: muschelförmige Werkstattmarke FDECORCHEMONT (geprägt).

Ayroles, François Décorchemont, Paris 2006, Nr. 366 (identisch).

€ 2.200 - 3.200

**84**

**François Décorchemont, Conches  
'Bol encoches', 1929**

H. 6,8 cm, Ø 13,8 cm. Pâte de verre, transluzide Glasmasse, formgeschmolzen, vorwiegend grüne Pulvereinschlüsse. Stilisierte Olivenschnitt. Sign.: muschelförmige Werkstattmarke FDECORCHEMONT (geprägt). Boden bez.: B 802 (graviert).

Vgl. Ayroles, François Décorchemont, Paris 2006, Nr. 397.

€ 1.800 - 2.800

**85**

**François Décorchemont, Conches  
Aschenschale, um 1930**

H. 4,6 cm, 17,8 x 14,2 cm. Pâte de verre, transluzide Glasmasse, formgeschmolzen, vorwiegend dunkelblaue und orangebraune Pulvereinschlüsse. Sign.: muschelförmige Werkstattmarke FDECORCHEMONT (geprägt). Boden bez.: C 401 (graviert).

Bestoßung, offene Luftblasen, eine polierte Handhabe.

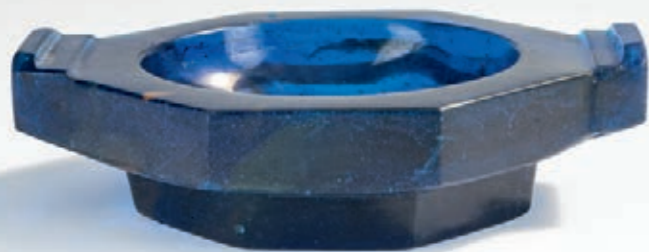
€ 1.500 - 2.500

**86**

**François Décorchemont, Conches  
Aschenschale, um 1931**

H. 2,9 cm, 8,5 x 6,5 cm. Pâte de verre, transluzide Glasmasse, formgeschmolzen, Schliereneinschlüsse in Grüntönen, poliert. Sign.: Rundmarke (geprägt). Abbildung im Internet.

€ 350 - 450



85

**87**

**François Décorchemont, Conches  
'Bol taillé', um 1931**

H. 8,6 cm, Ø 9,1 cm. Pâte de verre, transluzide Glasmasse, formgeschmolzen, vorwiegend bernsteinbraune und dunkelviolette Pulvereinschlüsse. Längs strukturiert. Sign.: muschelförmige Werkstattmarke FDECORCHEMONT (geprägt).

Boden mit Splintern (offene Luftblasen).

Vgl. Ayroles, François Décorchemont, Paris 2006, Nr. 451.

€ 1.500 - 2.500

**88**

**François Décorchemont, Conches  
'Bol taillé', um 1931**

H. 8,6 cm, Ø 9,1 cm. Pâte de verre, transluzide Glasmasse, formgeschmolzen, vorwiegend karamellbraune Pulvereinschlüsse. Längs strukturiert. Sign.: muschelförmige Werkstattmarke FDECORCHEMONT (geprägt). Boden bez.: undeutliche Nummerierung (graviert).

Vgl. Ayroles, François Décorchemont, Paris 2006, Nr. 451.

€ 1.500 - 2.500



87



88



89

**François Décorchemont, Conches  
'Bol ovale petits pans', 1933**

H. 13,3 cm. Pâte de verre, transluzide Glasmasse, formgeschmolzen, vorwiegend opalweiße und rosafarbene Pulvereinschlüsse. Sign.: muschelförmige Werkstattmarke FDECORCHEMONT (geprägt). Boden bez.: C 407 (graviert).

Ayroles, François Décorchemont, Paris 2006, Nr. 502 (identisch).

€ 3.000 - 4.000

90

**François Décorchemont, Conches  
'Coupe ovale plissée', 1940**

H. 4,8 cm, 18,5 x 11,5 cm. Pâte de verre, transluzide Glasmasse, formgeschmolzen, vorwiegend bräunlichen Pulvereinschlüsse. Sign.: muschelförmige Werkstattmarke FDECORCHEMONT (geprägt). Boden bez.: C 22 PH 6-2-1940 FD (graviert).

Vgl. Ayroles, François Décorchemont, Paris 2006, Nr. 443 (Zeichnung, 1930).

€ 1.500 - 2.500



90



91

91

**François Décorchemont, Conches  
Portrait-Relief, um 1950**

25 x 19 cm. Pâte de verre, transluzide Glasmasse, formgeschmolzen, vorwiegend opalweiße und rosafarbene Pulvereinschlüsse in porösem Irdenscherben. Rückseite sign.: F. DECORCHEMONT. Widmung: A MII le Doyen CHAVANTRE en souvenir de Pierre L'Hermitte et de l'auteur (graviert).

€ 1.200 - 2.200

92

**André Delatte, Nancy  
Fußvase 'Paysage, Oiseau', 1920er Jahre**

H. 22,3 cm. Überfangglas, farblos, gelb und violett. Geätzter Dekor mit Bäumen und einem Vogel. Fuß sign.: ADELATTE NANCY (geprägt).

€ 2.000 - 3.000



92



93

**93**  
**Emile Gallé, Nancy**  
**18 Messerbänkchen, 1880er Jahre**  
 L. 7,6-11,4 cm. Fayence, polychrom glasiert.  
 Teilweise unterschiedlich sign.  
**€ 2.000 - 3.000**



96

**94**

**Emile Gallé, Nancy**  
**Historismus-Pokal, um 1883**

H. 16,4 cm. Farbloses Glas. Durch Wulstringe gegliederte Wandung mit acht aufgesetzten Rosettennuppen. Annähernd flächendeckender Ätzedekor aus Blatt- und Blütenranken, partiell emailliert und vergoldet. Im ausgeschliffenen Abriss sign.: E. Gallé Nancy (diamantgeritzt).  
**€ 2.000 - 3.000**

**95**

**Emile Gallé, Nancy**  
**Kleine Vase 'Ophrys apifera et Orchis', 1890-94**

Gerolltes Blatt. H. 15,5 cm. Ausführung in Meisenthal. Grünes Glas, rosafarbene Pulvereinschlüsse. Geätzt und emaillierter Dekor mit Ragwurz (Ophrys apifera), zwei Blütenstempel als aufgelegter Cabochon, geätzte Rispen des Knabenkrauts (Orchis), partiell violett. Boden sign.: Cristallerie d'E Gallé Nancy modèle et décor déposés (Nadelätzung).  
 Hilschenz-Mlynek/Ricke, Glassammlung Hentrich, Kunstmuseum Düsseldorf, München 1985, Nr. 223, mit Reproduktion der Dekorschablonen.  
**€ 2.500 - 3.500**

**96**

**Emile Gallé, Nancy**  
**Flacon 'Pissenlit et Libellule', um 1891**

H. 10,5 cm. Bernsteinbraunes Glas, optisch geblasen, drei aufgelegte längliche Tropfen. Emaillierter Dekor mit Löwenzahn in verschiedenen Wachstumsstadien und einer Libelle. Boden sign.: Emile Gallé forme et décor déposés mit Pusteblume (Nadelätzung), 91 (graviert).  
 Stopfen fehlt. Ein aufgelegter Tropfen restauriert.  
**€ 700 - 900**



94



95

97



97

**Emile Gallé, Nancy**  
**Schale 'Sabot de Venus et**  
**Coprins', 1892**

H. 16,7 cm, Ø 25,5 cm. Grünes Glas. Geätzt, emaillierter und goldgehöhter Dekor mit Frauenschuh. Boden sign.: aufwendige Signatur mit Schopftintling und Eichenlaub: Emile Gallé delt ft (delineavit et fecit) Série C déposé (geätzter und vergoldeter Schriftzug, teilw. in Ätztinte).

Vgl. Ausst.-Kat. Meisenthal Berceau du verre Art nouveau, Meisenthal 1999, Nr. 32; Hilschenz-Mlynek/Ricke, Glassammlung Hentrich, Kunstmuseum Düsseldorf, 1985, S. 175.

€ 1.200 - 2.200

98

**Emile Gallé, Nancy**  
**Dreiteilige Garnitur für einen Da-**  
**menfrisiertisch 'Aron', 1895-1900**

Pinselvase, Henkelschälchen mit frei gezogenem Henkel und Deckeldose. H. 2,7-7,1 cm. Überfangglas, milchig opaleszierend und farblos, Marqueterie intercalaire als gekämmte Marmorierungen in Rosa, Bernstein und Dunkelbraun. Vollständig in Hochschnitt gravierter Dekor mit fein geäderten und gerollten Callablüten und -blättern. Sign.: Gallé (Hochschnitt).

Spannungsrisse in den inneren Schichten. Vorliegende Garnitur ist verwandt mit einer Reihe von Vasen als gerollte Blätter, vgl. Hilschenz-Mlynek/Ricke, Glassammlung Hentrich, Kunstmuseum Düsseldorf 1984, Nr. 193.

€ 1.500 - 2.500

98



38

QUITTENBAUM

99

**Emile Gallé, Nancy**  
**Große Stangenvase 'Echinacée', um 1895**

H. 45 cm. Rauchbraunes Glas, optisch gedreht. Geätzt, polychrom emailliert und vergoldet. Dekor in herbstlicher Stimmung mit blühendem Sonnenhut. Sign.: Gallé (hochgeätzt und goldumzogen).

Vgl. Kat. Jugendstil, Landesmuseum Mainz, Mainz 1900, Nr. 94, bereits ausgestellt in: Ausst.-Kat. Nancy 1900, Münchner Stadtmuseum, Mainz 1980, Nr. 285 (ohne Abb.).

€ 5.000 - 6.000



JUGENDSTIL - ART DÉCO // 14. NOVEMBER 2023 // GLAS FRANKREICH

39



100

100

**Emile Gallé, Nancy**  
**Stangenvase 'Echinacée', um 1895**

H. 34 cm. Rauchbraunes Glas, optisch gedreht. Geätzt, polychrom emailliert und vergoldet. Dekor in herbstlicher Stimmung mit blühendem Sonnenhut. Sign.: Gallé (hochgeätzt und goldumzogen).

Vgl. Kat. Jugendstil, Landesmuseum Mainz, Mainz 1900, Nr. 94, bereits ausgestellt in: Ausst.-Kat. Nancy 1900, Münchner Stadtmuseum, Mainz 1980, Nr. 285 (ohne Abb.).

€ 2.500 - 3.500



101

101

**Emile Gallé, Nancy**  
**Vase 'Poireau', um 1895**

H. 10 cm. Optisch geblasenes blaues Glas, innen und außen geätzt, polychromer Emaildekor mit blühendem Lauch. Goldhohlung. Boden sign.: Gallé modèle et décor déposés compos t (Nadelätzung).

Vgl. Ricke/Schmitt, Glassammlung Gerda Koepff, Kunstmuseum Düsseldorf, München 1998, S. 110, Nr. 25.

€ 2.500 - 3.500



102

**Emile Gallé, Nancy**  
**Hohe Stangenvase 'Coloquintes grimpantes', um 1895**

H. 57,5 cm. Rauchbraunes Glas. Geätzt, polychrom emailliert und vergoldet. Dekor mit blühendem Kürbis auf rauem Grund. Sign.: Gallé (hochgeätzt und vergoldet).

Vgl. Duncan/de Bartha, Glass by Gallé, London 1984, S. 53, Nr. 44; vgl. Hilschenz-Mlynek/Ricke, Glassammlung Hentrich, Kunstmuseum Düsseldorf, München 1985, Nr. 255.

€ 8.000 - 12.000



103

**Emile Gallé, Nancy  
Große Marqueterie-Vase 'Crocus', 1897-98**

Stilisierte florale Form. H. 33,5 cm. Überfangglas, milchig opaleszierend und farblos, in den Zwischenschichten rosafarbene Fäden, in der Art von lanzettförmigen Blättern verzogen, flächendeckende feine Luftbläscheneinschlüsse, sog. 'Patinage'. Schauseite mit violetter, opalweißer und orangefarbene Marqueterie de verre mit drei Krokusblüten und zwei Knospen auf langen Stielen, gelbe Staubgefäße. Blüten mit dem Rad überarbeitet. Sign.: Gallé (Nadelgravur).

Thiébaud, Les dessins de Gallé, Paris 1993, S. 31, Abb. 25, Reproduktion eines Musterblattes mit Marqueteries um 1897-98.

€ 22.000 - 24.000





**104**  
**Emile Gallé, Nancy**  
**Vase 'Coprins, araignée', 1898-1900**

H. 37,8 cm. Starkwandiges Überfangglas, hellbernsteinfarben und farblos. In den Zwischenschichten bräunliche, weißliche und dunkelblaue Einschlüsse (salissures intercalaires). Vollständig mit dem Rad im Hochschnitt gearbeiteter Dekor mit Schopftintlingen in nächtlicher Stimmung, dazwischen Kreuzspinne im Zentrum der Spinne. Sign.: Gallé (graviert).

Vgl. Hilschenz-Mlynek/Ricke, Glassammlung Hentrich Düsseldorf, München 1985, Nr. 241.  
**€ 8.000 - 12.000**

**105**

**Emile Gallé, Nancy**  
**Marqueterie-Vase 'Bouton d'Iris', 1900**

H. 22,5 cm. Überfangglas, farblos, violette, bernsteinfarbene Fadeneinschlüsse, dreifach federartig gekämmt, Marqueterie aus orange-gelben Staubgefäßen, feine Luftblaseneinschlüsse (Patinage). Sign: Gallé 1900 (graviert), sowie bez.: 'Bouton d'Iris'.

**€ 1.500 - 2.500**







106



107



108

**106**  
**Emile Gallé, Nancy**  
**Etude-Vase 'Le Genièvre' mit einem Zitat nach Baudelaire, 1900**

H. 22,3 cm. Überfangglas, leicht gelblich und rotbraun. Geätzter Dekor mit Wacholderzweigen, bezeichnet 'le Genièvre', Zitat aus dem Gedicht 'Le Flacon' von Charles Baudelaire (Les Fleurs du Mal, XLVIII): 'Parfois on trouve un vieux flacon qui se souvient D'où jaillit toute vive une âme qui revient'. Baudelaire. Sign.: Gallé 1900 (tiefgeätzt). Boden bez.: Etude (Nadelätzung). Gekürzt.

Kat. Emile Gallé et le Verre, la Collection du Musée des Beaux Arts de Nancy, 2004, Nr. 244, vorliegendes, als Etude bezeichnetes Exemplar wurde wohl wegen eines Arbeitsfehlers im oberen Bereich gekürzt.

€ 500 - 700

**107**  
**Emile Gallé, Nancy**  
**Flakon 'Tomate', Teil eines Ensemble von Früchten für die Pariser Weltausstellung 1900**

H. 14 cm. Überfangglas vorwiegend grünlich und farblos, im unteren Bereich bernsteinfarben bis braun, am Hals und Halsansatz dunkelgrünes Blattwerk, der Stöpsel graugrün. Boden sign.: Gallé, zusätzlich, genau wie der Stopfen: 4 (diamantgeritzt).

Bloch-Dermant, l'Art du verre en France, Lausanne 1974, S. 93; Hilschensch-Mlynek/Ricke, Glassammlung Hentrich, Kunstmuseum Düsseldorf, 1985, Nr. 278, mit weiterführender Literatur.

€ 1.800 - 2.800

**108**  
**Emile Gallé, Nancy**  
**Marqueterie parlante-Vase mit einem Zitat aus Victor Hugos 'Melancholia', ausgestellt in der Vitrine 'le Repos dans la Solitude' auf der Pariser Weltausstellung, 1900**

H. 17,4 cm (mit Deckel: H. 20 cm). Überfangglas, grün, farblos und bernsteinfarben, dunkelblaue Einschlüsse und feine Luftblaseneinschlüsse (Patinage). Aufwendige Marqueterie mit polychromen gravierten Auflagen, Motiv mit Schlüsselblumen vor der Kulisse eines Waldes. An der Oberkante des Fußes Zitat aus dem Gedicht 'Melancholia' von Victor Hugos 'Les Contemplations': "o forêts, bois profonds, solitudes, asiles..." (graviert). Sign.: Gallé (graviert). Boden bez.: Expo 1900 (graviert). Vergoldete, abnehmbare Silbermontierung (gest.: Minervakopf).

Die Vase wurde gekürzt.

Wichtiges Zeugnis von Emile Gallés Symbolik. Als Botaniker kannte er die Bedeutung und Wirkung der Schlüsselblume, die schon für Hildegard von Bingen ein Heilmittel gegen Melancholie war.

€ 2.000 - 3.000

**109**  
**Emile Gallé, Nancy**  
**Vase 'Anemones', 1900-02**

H. 25,5 cm. Überfangglas, farblos, mattiert und orange. Geätzter Dekor mit Anemonen. Sign.: Gallé (hochgeätzt).

€ 900 - 1.200

**110**  
**Emile Gallé, Nancy**  
**Dose, um 1900**

H. 7 cm, Ø 10,6 cm. Überfangglas, farblos, mattiert und violett. Geätzter Dekor mit Klematis, teilweise mit dem Rad überarbeitet. Sign.: Gallé (hochgeätzt).

Gefäß mit Sprung.

Abbildung im Internet.

€ 250 - 350

**111**  
**Emile Gallé, Nancy**  
**Etude-Vase 'Libellules', um 1900**

H. 16,1 cm. Überfangglas, farblos, dunkelblau, opalgrün. Geätzter Dekor mit Libellen und stilisierten Blättern. Boden sign.: Etude Gallé (Nadelgravur).

Zwei herstellungsbedingte Zangenspuren in der Wandung, eine davon als Zierelement im Körper der Libelle.

€ 1.200 - 1.400



109



111



112

**Emile Gallé, Nancy  
Etude-Vase 'Bleuets' auch genannt 'Artichaut', um 1900**

In Form einer Fruchtkapsel auf Trompetenstand. H. 20 cm. Grün getöntes Glas mit streifig verzogenen orangebraunen Pulvereinschlüssen, eingeschmolzener zersprengter Edelmetallfolie sowie Oxideinschlüssen. Marqueterie mit zwei applizierten Kornblumen, Blüten und Stengeln. Wandung sign.: Gallé Etude (Nadelgravur).

Langer, herstellungsbedingter Riss im Korpus.

Provenienz: Sammlung Felix Marcilhac, Galerie von Abercron, deutscher Privatbesitz.

Garner, Emile Gallé, München 1979, S. 157; Kat. Nancy 1900, Münchner Stadtmuseum, Mainz 1980, Nr. 245, Farbabb. S. 95.

€ 12.000 - 14.000





113



115



116



117



114

**113**

**Etablissements Gallé, Nancy**  
**Vase 'Nénuphars et libellule', 1908-20**

H. 14,3 cm. Überfangglas, farblos, mattiert und bernsteinbraun. Geätzter Dekor mit Seerosenteich mit großer fliegender Libelle. Sign.: Gallé (hochgeätzt).

Hilschensch-Mlynek/Ricke, Glassammlung Hentrich, Kunstmuseum Düsseldorf, München 1985, Nr. 341 (Dekor).

€ 1.200 - 1.600

**114**

**Etablissements Gallé, Nancy**  
**Hohe Vase 'Clématites', 1905-08**

H. 35,1 cm. Überfangglas, farblos, bernsteingelb und violett. Geätzter Dekor mit Klematisranken. Sign.: Gallé (hochgeätzt).

€ 1.000 - 1.500

**115**

**Emile Gallé, Nancy**  
**Schale 'Paysage lacustre et Papillons', wohl 1905-08**

H. 7,8 cm. Überfangglas, farblos, gelb und braun. Geätzter Dekor mit Uferlandschaft, mattiert. Auf dem Deckel zwei fliegende Schmetterlinge. Sign.: Gallé (hochgeätzt).

€ 1.000 - 1.500

**116**

**Etablissements Gallé, Nancy**  
**Vase 'Anémones des Prés, Pulsatilles', 1908-14**

H. 15,3 cm. Überfangglas, rosafarben, farblos und weinrot. Geätzter Dekor mit Küchenschelle in abendlicher Stimmung. Sign.: Gallé (hochgeätzt).

€ 900 - 1.200

**117**

**Etablissements Gallé, Nancy**  
**Lampe Berger 'Cérisiers', 1908-20**

H. 16,8 cm. Überfangglas, farblos, weiß, gelb und rosa. Geätzter Dekor mit Kirschzweigen. Sign.: Gallé (hochgeätzt). Versilberte Messingfassung, bez.: MADE IN FRANCE, Lampe Berger (geprägt).

€ 400 - 600

**118**

**Etablissements Gallé, Nancy**  
**Kleine Vase 'Orchidées', 1908-20**

H. 13 cm. Überfangglas, farblos, opalweiß, orangegelb und violett. Geätzter Dekor mit Orchideen. Sign.: Gallé (hochgeätzt).

Abbildung im Internet.

€ 300 - 400

**119**

**Etablissements Gallé, Nancy**  
**Soliflor 'Fleurs des champs', 1908-20**

H. 22,5 cm. Überfangglas, farblos, bernsteingelb und violett. Geätzter Dekor mit Wiesenblumen. Sign.: Gallé (hochgeätzt).

€ 800 - 1.200



119



120

**Etablissements Gallé, Nancy  
Tischleuchte 'Adiante et Papillons',  
1908-20**

Pilzschirm auf Diabolofuß. H. 55,5 cm,  
Ø 21 cm. Überfangglas, farblos, bernstein-  
braun und olivgrün. Geätzter Dekor mit  
Frauenhaar-Farn. Schirm mit 14 fliegenden  
Schmetterlingen. Sign.: Gallé (hochgeätzt).  
Bronzemontierung.

Vgl. Ausst.-Kat. Emile Gallé et le verre, la  
collection du Musée de l'Ecole de Nancy,  
Nancy 2004, Nr. 276.

€ 4.000 - 5.000



121

121

**Etablissements Gallé, Nancy  
Deckelvase 'Fleurs de Pommier', 1908-20**

H. 25 cm. Überfangglas, farblos, hell bernsteinfarben und weinrot.  
Geätzter Dekor mit Apfelblüten im Licht der untergehenden  
Sonne. Sign.: Gallé (hochgeätzt).

€ 2.000 - 3.000



122

122

**Etablissements Gallé, Nancy  
Kleine Vase 'Sagittaires et Nénuphar', 1920-24**

H. 20 cm. Überfangglas, bernsteinfarben, farblos, blau und  
tief violett. Geätzter Dekor mit einer Teichlandschaft mit Pfeil-  
kraut und Seerosen. Sign.: Gallé (hochgeätzt).

Mehrere Zangenspuren am Fuß.

€ 700 - 900



123

123

**Etablissements Gallé, Nancy  
Jardiniere 'Clématites', 1920-36**

H. 8,6 cm, 24,9 x 13 cm. Überfangglas, farblos, violett und  
milchrosa. Geätzter Dekor mit Klematisranken. Sign.: Gallé  
(hochgeätzt).

€ 600 - 800



124

**Etablissements Gallé, Nancy**  
**Soufflé-Tischleuchte 'Rhododendron', 1925-36**

Weiter Pilzschirm, Kugelfuß mit leicht ausgestellter Mündung. H. 46 cm, Ø 36 cm.  
 Überfangglas, opaleszierend, farblos, gelb und violett, in sog. Soufflé-Technik formgeblasen. Geätzter Dekor mit blühenden Rhododendronzweigen. Schirm und Fuß sign.: Gallé (hochgeätzt). Messinggestänge.  
 € 80.000 - 90.000





**125**  
**Etablissements Gallé, Nancy**  
**Soufflé-Deckenleuchte 'Cognassiers', 1925-36**  
 H. 17 cm, Ø 50 cm (Korpus). Überfangglas, farblos, opalweiß, gelb und grün, in sog. Soufflé-Technik geblasen. Geätzter Dekor mit Zierquitten. Sign.: Gallé (hochgeätzt). Vergoldete Bronzemontierung.  
 € 3.500 - 4.500



**126**  
**Etablissements Gallé, Nancy**  
**Soufflé-Schale 'Marine', 1925-36**  
 H. 17,5 cm, Ø 32 cm. Überfangglas, farblos, grün und dunkelbraun, in sog. Soufflé-Technik geblasen. Geätzter Dekor mit Muscheln, Seesternen und Algen. Sign.: Gallé (hochgeätzt).  
 Duncan/de Bartha, Glass by Gallé, London 1984, S. 196.  
 € 18.000 - 24.000



127

**127**

**Etablissements Gallé, Nancy  
Vase 'Clématites', 1925-36**

H. 11 cm. Überfangglas, farblos, bernsteinbraun, blau und grün. Geätzter Dekor mit Alpenwaldrebe (Clematis alpina). Sign.: Gallé (hochgeätzt).

€ 2.000 - 3.000

**128**

**Etablissements Gallé, Nancy  
Schale 'Cyclamens', 1928-36**

H. 8,8 cm, Ø 19,5 cm. Überfangglas, farblos, zitronengelb und weinrot. Geätzter Dekor mit blühenden Alpenveilchen in abendlicher Stimmung. Sign.: Gallé (japonisierend, hochgeätzt).

€ 1.500 - 2.500



128



**129**

**Etablissements Gallé, Nancy  
Soufflé-Vase 'Vigne', 1925-36**

Zweiseitig abgeflachte Rundform mit Trompetenhals. H. 28,2 cm. Überfangglas, farblos, bernsteinbraun und dunkelgrün, in sog. Soufflé-Technik geblasen. Geätzter Dekor mit Weinlaub und Trauben. Sign.: Gallé (hochgeätzt).

€ 5.000 - 6.000



130



131

**130**  
**René Lalique**  
**Vase 'Monnaie du pape', 1914**  
 H. 23,2 cm. Ausführung: René Lalique, Combs-la-Ville oder Wingen-sur-Moder. Farbloses, modelgeblasenes Glas, satiniert, grün-blau patiniert. Sign.: R. LALIQUE (geprägt), France (graviert).  
 Marcilhac, René Lalique, Paris 2011, Nr. 897.  
**€ 1.000 - 1.400**

**131**  
**René Lalique**  
**Figur 'Sirène', 1920**  
 H. 10 cm. Ausführung: René Lalique, Combs-la-Ville oder Wingen-sur-Moder, vor 1947. Farbloses Pressglas, satiniert, grau-blau patiniert. Sign.: R. Lalique France, N° 831 (graviert).  
 Marcilhac, René Lalique, Paris 2011, Nr. 831.  
**€ 1.000 - 1.500**



133

**132**  
**René Lalique**  
**Vase 'Gui', 1920**  
 H. 17 cm. Ausführung: René Lalique, Combs-la-Ville oder Wingen-sur-Moder, vor 1947. Farbloses, modelgeblasenes Glas, satiniert, partiell blau patiniert. Sign.: R. LALIQUE (geprägt).  
 Marcilhac, René Lalique, Paris 2011, Nr. 948.  
**€ 600 - 800**

**133**  
**René Lalique**  
**Zwei Schalen 'Volubilis', 1921**  
 Ø 21,5 cm. Ausführung: René Lalique, Combs-la-Ville oder Wingen-sur-Moder, vor 1947. Farbloses Pressglas, opaleszent und partiell satiniert. Beide sign.: R. LALIQUE FRANCE, N° 383 (graviert).  
 Marcilhac, René Lalique, Paris 2011, Nr. 383.  
**€ 700 - 900**

**134**  
**René Lalique**  
**Vase 'Acacia', 1921**  
 H. 20,3 cm. Ausführung: René Lalique, Combs-la-Ville oder Wingen-sur-Moder. Farbloses, modelgeblasenes Glas, satiniert und blau patiniert. Sign.: R. LALIQUE (erhaben), R. Lalique France (graviert).  
 Marcilhac, René Lalique, Paris 2011, Nr. 949.  
**€ 700 - 900**

**135**  
**René Lalique**  
**Vase 'Ronces', 1921**  
 H. 23,5 cm. Ausführung: Lalique, Combs-la-Ville oder Wingen-sur-Moder, vor 1947. Gelb (butterscotch) getöntes, modelgeblasenes Glas, satiniert. Sign.: R. LALIQUE (geprägt), Lalique (graviert).  
 Marcilhac, René Lalique, Paris 2011, Nr. 946.  
**€ 3.500 - 4.500**



134



132



135





136

**136**  
**René Lalique**  
**Vase 'Archers', 1921**

H. 26,5 cm. Ausführung: René Lalique, Combs-la-Ville oder Wingen-sur-Moder. Farbloses, modelgeblasenes Glas, opaleszent, satiniert und blau patiniert. Sign.: R. Lalique France N° 893 (graviert).  
 Marcilhac, René Lalique, Paris 2011, Nr. 893.  
 € 5.000 - 6.000

**137**  
**René Lalique**  
**Flakon 'Vouloir c'est pouvoir' für Arys, 1922**

H. 15,5 cm. Ausführung: René Lalique, Wingen-sur-Moder. Farbloses, modelgeblasenes Glas, partiell satiniert und grün patiniert. Sign.: ARYS, R. LALIQUE (erhaben).  
 Marcilhac, René Lalique, Paris 2011, S. 925, Nr. ARYS-21.  
 € 700 - 900

**138**  
**René Lalique**  
**Vase 'Esterel', 1923**

H. 15 cm. Ausführung: René Lalique, Wingen-sur-Moder, vor 1947. Farbloses, modelgeblasenes Glas, opaleszent, satiniert und hellblau patiniert. Sign.: R. LALIQUE (geprägt).  
 Marcilhac, René Lalique, Paris 2011, Nr. 941.  
 € 1.000 - 1.400



137



138



139

**139**  
**René Lalique**  
**Vase 'Druide' oder 'Gui de chêne', 1924**

H. 17,5 cm. Ausführung: René Lalique, Wingen-sur-Moder, vor 1947. Farbloses, modelgeblasenes Glas, opaleszent, satiniert. Sign.: R. LALIQUE (geprägt).  
 Marcilhac, René Lalique, Paris 2011, Nr. 937.  
 € 1.000 - 1.500

**140**  
**René Lalique**  
**Aschenbecher 'Fauvettes', 1924**

Ø 17,5 cm. Ausführung: René Lalique, Wingen-sur-Moder, vor 1947. Farbloses Pressglas, leicht opaleszent, partiell satiniert und blau patiniert. Sign.: R. LALIQUE (geprägt).  
 Marcilhac, René Lalique, Paris 2011, Nr. 282.  
 € 400 - 600

**141**  
**René Lalique**  
**Flakon/Zerstäuber für Eduardo, 1924**

H. 12,5 cm. Ausführung: René Lalique, Wingen-sur-Moder. Farbloses Pressglas, satiniert und grün patiniert, Messingmontierung. Sign.: MADE IN FRANCE, R. LALIQUE (erhaben), MADE IN FRANCE (geprägt).  
 Abbildung im Internet.  
 € 300 - 400

**142**  
**René Lalique**  
**Aschenbecher 'Médicis', 1924**

L. 14,9 cm. Ausführung: René Lalique, Wingen-sur-Moder, vor 1947. Farbloses Pressglas, opaleszent, satiniert und blau patiniert. Sign.: R. Lalique France N°280 (graviert).  
 Marcilhac, René Lalique, Paris 2011, Nr. 280.  
 € 500 - 700

**143**  
**René Lalique**  
**Schale 'Coquilles N° 3', 1924**

H. 7,4 cm, Ø 18,5 cm. Ausführung: René Lalique, Wingen-sur-Moder. Farbloses Pressglas, opaleszent. Sign.: R. LALIQUE FRANCE (graviert).  
 Marcilhac, René Lalique, Paris 2011, Nr. 3202.  
 € 400 - 600

**144**  
**René Lalique**  
**Dose 'Saint-Nectaire', 1925**

H. 5 cm, Ø 8,5 cm. Ausführung: René Lalique, Wingen-sur-Moder, vor 1947. Farbloses Pressglas. Sign.: R. Lalique France (graviert).  
 Abbildung im Internet.  
 € 300 - 400



140



142



143



145

**145**

**René Lalique  
Flakon 'Bouquet de Faunes' für Guerlain, 1925**

H. 10 cm. Ausführung: René Lalique, Wingen-sur-Moder, vor 1947. Farbloses, modelgeblasenes Glas, grau-blau patiniert. Sign.: GUERLAIN PARIS (erhaben).  
Marcilhac, René Lalique, Paris 2011, S. 934, Nr. GUERLAIN-1.  
€ 500 - 700

**146**

**René Lalique  
Vase 'Albert', 1925**

H. 17,2 cm. Ausführung: René Lalique, Wingen-sur-Moder, vor 1947. Farbloses Pressglas, partiell satiniert. Unleserlich sign.: R. LALIQUE (graviert).  
Marcilhac, René Lalique, Paris 2011, Nr. 958.  
€ 1.000 - 1.400

**147**

**René Lalique  
Vase 'Béliers', 1925**

H. 18,8 cm. Ausführung: René Lalique, Wingen-sur-Moder, vor 1947. Grün-grau getöntes, modelgeblasenes Glas und Pressglas, Handhaben satiniert. Sign.: R. Lalique (graviert).  
Marcilhac, René Lalique, Paris 2011, Nr. 904.  
€ 1.500 - 2.000



146



147

**148**

**René Lalique  
Vase 'Eucalyptus', 1925**

H. 16,3 cm. Ausführung: René Lalique, Wingen-sur-Moder, vor 1947. Farbloses Pressglas, opaleszent, satiniert und blau patiniert. Sign.: R. LALIQUE (erhaben).  
Marcilhac, René Lalique, Paris 2011, Nr. 936.  
€ 1.400 - 1.800

**149**

**René Lalique  
Vase 'Antilopes', 1925**

H. 26,5 cm. Ausführung: René Lalique, Wingen-sur-Moder, vor 1947. Farbloses, modelgeblasenes Glas, partiell schwarz emailliert. Sign.: R. LALIQUE (sandgestrahlt).  
Marcilhac, René Lalique, Paris 2011, Nr. 875.  
€ 3.000 - 4.000

**150**

**René Lalique  
Vase 'Formose', 1925**

H. 17 cm. Ausführung: René Lalique, Wingen-sur-Moder. Farbloses, modelgeblasenes Glas, opaleszent, satiniert und grau patiniert. Sign.: R. LALIQUE (geprägt).  
Marcilhac, René Lalique, Paris 2011, Nr. 934.  
€ 1.200 - 1.800



149



148



150



151



152



153

**151**

**René Lalique  
Flakon '5' für Forvil, 1926**

H. 15 cm. Ausführung: René Lalique, Wingen-sur-Moder, vor 1947. Farbloses, modelgeblasenes Glas, partiell schwarz emailliert. Sign.: PARIS - FRANCE, R. LALIQUE (erhaben), 54 (graviert), Reste der Marke des Parfumeurs. Marcilhac, René Lalique, Paris 2011, S. 932, Nr. FORVIL-12.  
**€ 600 - 800**

**152**

**René Lalique  
Vase 'Ormeaux', 1926**

H. 16,4 cm. Ausführung: René Lalique, Wingen-sur-Moder, vor 1947. Milchiges, modelgeblasenes Glas, satiniert und blau patiniert. Sign.: R. Lalique France (graviert). Marcilhac, René Lalique, Paris 2011, Nr. 984.  
**€ 1.000 - 1.400**

**153**

**René Lalique  
Vase 'Moissac', 1927**

H. 13 cm. Ausführung: René Lalique, Wingen-sur-Moder. Farbloses Pressglas, satiniert. Sign.: R. LALIQUE (erhaben). Marcilhac, René Lalique, Paris 2011, Nr. 992.  
**€ 400 - 600**

**154**

**René Lalique  
Vase 'Bacchantes', 1927**

H. 24,8 cm. Ausführung: René Lalique, Wingen-sur-Moder, vor 1947. Farbloses Pressglas, satiniert, partiell grau patiniert. Sign.: R. LALIQUE (erhaben), FRANCE (graviert). Marcilhac, René Lalique, Paris 2011, Nr. 997.  
**€ 9.000 - 12.000**





155

**155**

**René Lalique  
Briefbeschwerer 'Coq nain', 1928**

H. 20,2 cm. Ausführung: René Lalique, Wingen-sur-Moder, vor 1947. Grau getöntes Pressglas. Sign.: R. LALIQUE FRANCE (erhaben), N° 1135 (graviert).

Marcilhac, René Lalique, Paris 2011, Nr. 1135.

€ 2.000 - 2.500

**156**

**René Lalique  
Briefbeschwerer 'Tête d'Aigle', 1928**

H. 11,2 cm. Ausführung: René Lalique, Wingen-sur-Moder, vor 1947. Farbloses Pressglas, satiniert, partiell grau patiniert. Sign.: R. LALIQUE FRANCE (erhaben).

Marcilhac, René Lalique, Paris 2011, Nr. 1138.

€ 700 - 900



156



157

**157**

**René Lalique  
Siebenteiliges Gläserservice 'Rosheim', 1929**

Karaffe, 1 Likörglas, 5 Madeiragläser. H. 9,5-24 cm. Ausführung: René Lalique, Wingen-sur-Moder, vor 1947. Farbloses modelgeblasenes Glas und Pressglas, partiell satiniert. Sign.: R.LALIQUE; R.LALIQUE FRANCE (sandgestrahlt).

Marcilhac, René Lalique, Paris 2011, Nrn. 5193, 5196 u. 5198.

€ 800 - 1.000 (Regelbesteuerung)

**158**

**René Lalique  
Dose 'Figurines et Voiles', 1929**

Ø 10,8 cm. Ausführung: René Lalique, Wingen-sur-Moder, vor 1947. Farbloses, modelgeblasenes Glas, satiniert und blau patiniert. Sign.: R. LALIQUE, MADE IN FRANCE (erhaben).

Marcilhac, René Lalique, Paris 2011, Nr. 97.

€ 800 - 1.200



158



159

**159**

**René Lalique  
Briefbeschwerer 'Sanglier', 1929**

H. 6,5 cm. Ausführung: René Lalique, Wingen-sur-Moder, vor 1947. Dunkel getöntes Pressglas, partiell satiniert. Sign.: R. LALIQUE FRANCE (sandgestrahlt).

Marcilhac, René Lalique, Paris 2011, Nr. 1157.

€ 1.000 - 1.500

**160**

**René Lalique  
Vase 'Saint-François', 1930**

H. 17,7 cm. Ausführung: René Lalique, Wingen-sur-Moder, vor 1947. Farbloses Pressglas, satiniert, grün-blau patiniert. Sign.: R. LALIQUE FRANCE (sandgestrahlt).

Marcilhac, René Lalique, Paris 2011, Nr. 1055.

€ 1.000 - 1.400



160

**161**

**René Lalique  
Vase 'Piriac', 1930**

H. 18,1 cm. Ausführung: René Lalique, Wingen-sur-Moder. Farbloses Pressglas, opaleszent, partiell satiniert und grau-blau patiniert. Sign.: R. LALIQUE FRANCE (sandgestrahlt).

Marcilhac, René Lalique, Paris 2011, Nr. 1043.

€ 1.500 - 2.000



161



162

**162**  
**René Lalique**  
**Tischuhr 'Roitelets', 1931**

H. 20 cm. Ausführung: René Lalique, Wingen-sur-Moder, vor 1947. Farbloses Pressglas, satiniert, Uhrwerk von Oméga. Sign.: R. LALIQUE FRANCE (sandgestrahlt), Omega (erhaben), Ref.-Nr. (geprägt).

Marcilhac, René Lalique, Paris 2011, Nr. 731.

€ 2.500 - 3.500



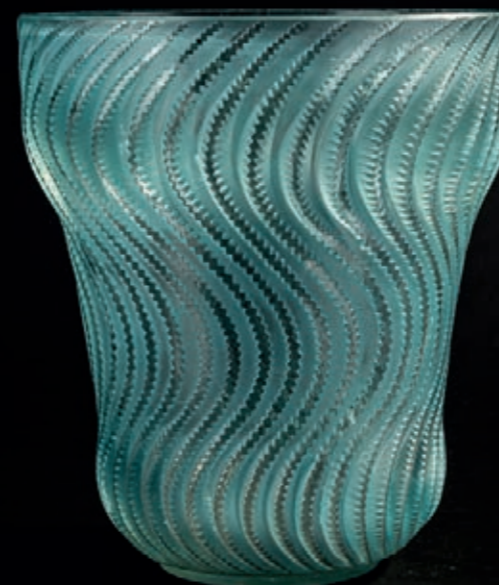
163

**163**  
**René Lalique**  
**Vase 'Beauvais', 1931**

H. 18,7 cm. Ausführung: René Lalique, Wingen-sur-Moder, vor 1947. Farbloses Pressglas, partiell satiniert. Sign.: R. LALIQUE FRANCE (sandgestrahlt).

Marcilhac, René Lalique, Paris 2011, Nr. 1069.

€ 1.500 - 2.000



165

**165**  
**René Lalique**  
**Vase 'Actinia', 1934**

H. 21,8 cm. Ausführung: René Lalique, Wingen-sur-Moder, vor 1947. Farbloses Pressglas, satiniert und blau patiniert. Sign.: R. LALIQUE FRANCE (sandgestrahlt).

Marcilhac, René Lalique, Paris 2011, Nr. 10-889.

€ 2.000 - 2.500



166

**166**  
**René Lalique**  
**Vase 'Saint-Tropez', 1937**

H. 18,7 cm. Ausführung: René Lalique, Wingen-sur-Moder, vor 1947. Farbloses Pressglas, opaleszent, satiniert und blau patiniert. Sign.: R. LALIQUE FRANCE (sandgestrahlt).

Marcilhac, René Lalique, Paris 2011, Nr. 10-915.

€ 800 - 1.200

**164**  
**René Lalique**  
**Schale (coupe plate) 'Dauphins', 1932**

Ø 28,2 cm. Ausführung: René Lalique, Wingen-sur-Moder, vor 1947. Farbloses Pressglas, opaleszent. Sign.: R. LALIQUE FRANCE (sandgestrahlt).

Marcilhac, René Lalique, Paris 2011, Nr. 423.

€ 1.000 - 1.500

**167**  
**René Lalique**  
**Vase 'Saint-Marc', 1939**

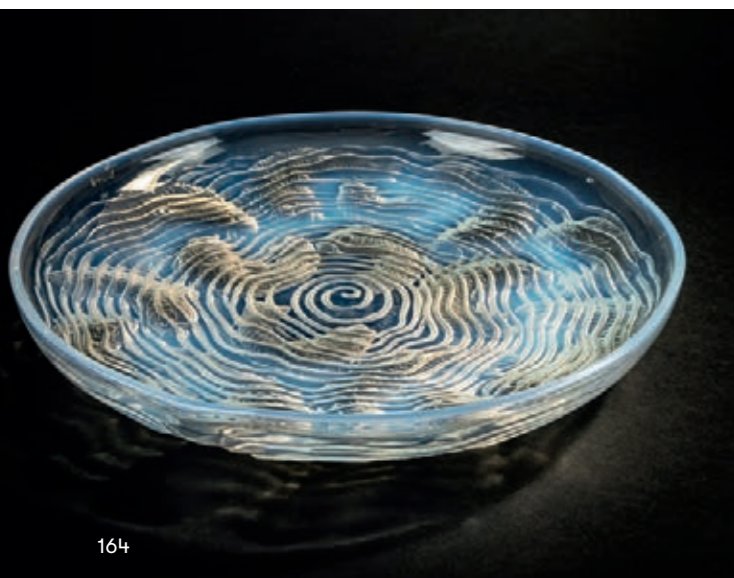
H. 17,1 cm. Ausführung: René Lalique, Wingen-sur-Moder. Farbloses Pressglas, partiell satiniert und grün patiniert. Sign.: R. LALIQUE (sandgestrahlt).

Marcilhac, René Lalique, Paris 2011, Nr. 10-934.

€ 1.000 - 1.400



167



164

168

**René Lalique**  
**Vase 'Pierrefonds', 1926**

H. 15,2 cm. Ausführung: Lalique, Wingen-sur-Moder, nach 1947. Farbloses Kristallglas, satiniert. Sign.: Lalique France (graviert).  
Marcilhac, René Lalique, Paris 2011, Nr. 990.  
€ 2.500 - 3.500



168

169

**René Lalique**  
**Briefbeschwerer 'Sanglier', 1929**

H. 6,5 cm. Ausführung: Lalique, Wingen-sur-Moder, nach 1947. Farbloses Pressglas, partiell satiniert, grau patiniert. Sign.: LALIQUE FRANCE (sandgestrahlt).  
Marcilhac, René Lalique, Paris 2011, Nr. 1157.  
€ 400 - 600

170

**René Lalique**  
**Flakon 'Madrival' für Molinard, um 1930**

H. 15 cm. Ausführung: Lalique, Wingen-sur-Moder, nach 1947. Farbloses modelgeblasenes Glas, satiniert und grün patiniert. Sign.: Nr. 120 Molinard Lalique France (graviert).  
Utt, Lalique Perfume Bottles, London 1991, S. 85, Fig. 162.  
€ 500 - 700

171

**René Lalique**  
**Briefbeschwerer 'Chrysis', 1931**

H. 12,6 cm. Ausführung: Lalique, Wingen-sur-Moder, nach 1947. Farbloses Pressglas, satiniert. Sign.: LALIQUE FRANCE (sandgestrahlt).  
€ 500 - 700

172

**René Lalique**  
**Vase 'Biches', 1932**

H. 16,7 cm. Ausführung: Lalique, Wingen-sur-Moder, nach 1947. Farbloses Kristallglas, satiniert, partiell blau patiniert. Sign.: LALIQUE FRANCE (sandgestrahlt).  
€ 500 - 700

173

**René Lalique**  
**Vase 'Quatre têtes et raisins', 1939**

H. 14,1 cm. Ausführung: Lalique, Wingen-sur-Moder, nach 1947. Farbloses Kristallglas, satiniert, partiell blau patiniert. Sign.: LALIQUE FRANCE (sandgestrahlt).  
Marcilhac, René Lalique, Paris 2011, S. 409, Nr. Q.  
€ 800 - 1.200



172

173

174

**René Lalique**  
**Jardiniere 'Faisans', 1941**

H. 7,3 cm, L. 43,5 cm. Ausführung: Lalique, Wingen-sur-Moder, nach 1947. Farbloses Kristallglas, partiell satiniert und braun patiniert. Sign.: Lalique France (graviert).  
Marcilhac, René Lalique, Paris 2011, Nr. 3466.  
€ 500 - 700



174

175

**René Lalique**  
**Vase 'Camargue', 1942**

H. 28,5 cm. Ausführung: Lalique, Wingen-sur-Moder, nach 1947. Farbloses Pressglas, partiell satiniert und braun patiniert. Sign.: LALIQUE FRANCE (sandgestrahlt).  
Marcilhac, René Lalique, Paris 2011, Nr. 10-937.  
€ 2.500 - 3.500

176

**Lalique**  
**Zwei 'Caméléons', 1980er Jahre**

H. 4 cm, L. 6,8 cm. Ausführung: Lalique, Wingen-sur-Moder, nach 1978. Kristallglas, rot bzw. blau. Sign.: Lalique ® France (graviert).  
Abbildung im Internet.  
€ 150 - 250



175

177

**Lalique**  
**Dose 'Daphne', 1980er Jahre**

H. 5,5 cm; Ø 7,6 cm. Ausführung: Lalique, Wingen-sur-Moder, nach 1978. Farbloses Kristallglas, satiniert, Messingmontierung. Sign.: Lalique ® France (graviert).  
Abbildung im Internet.  
€ 200 - 300



169



170



171



179

**178**  
**Legras & Cie., Saint-Denis**  
**Ei 'Framboises', 1900-14**

H. 6,1 cm. Überfangglas, cremefarben und farblos, weinrote und grüne Emailaufschmelzungen. Geätzter Dekor mit Erdbeeren. Sign.: Legras SD (hochgeätzt).  
 Abbildung im Internet.  
**€ 250 - 350**

**179**  
**Legras & Cie., Saint-Denis**  
**Zwei kleine Vasen 'Lamartine', um 1910**

H. 9-9,2 cm. Überfangglas, farblos und opalweiß. Polychrom emaillierte Landschaften, eisglasartiger Grund. Sign.: Lamartine (Nadelätzung); am Boden: 327/694 bzw. 327/540 (Nadelätzung).  
 Eine Vase mit winzigen Splittern am Stand.  
**€ 600 - 800**

**180**  
**Legras & Cie., Saint-Denis**  
**Vase 'Raisins', um 1925**

H. 27,5 cm. Überfangglas, farblos/orange verlaufend und violett. Geätzter Dekor mit Weintrauben und -ranken auf rauem, satinierten Grund. Sign.: Legras (hochgeätzt).  
**€ 400 - 500**



180



181

**181**  
**Muller Frères, Lunéville**  
**Miniaturvase 'Paysage', um 1920**

H. 7,6 cm. Überfangglas, farblos, violette und orangefarbene Pulvereinschlüsse. Geätzter und emaillierter Dekor mit einer Baumlandschaft und fliegenden Vögeln. Sign.: Muller Frères Lunéville (hochgeätzt).  
**€ 400 - 500**



182

**182**  
**Muller Frères, Lunéville**  
**Große Vase 'Voiliers', um 1935**

H. 35,8 cm. Überfangglas, farblos und bläulich. Geätzter Dekor mit Segelbooten in Morgenstimmung auf mattiertem Grund. Sign.: MULLER FRES LUNEVILLE (emailliert).  
**€ 800 - 1.200**

**183**  
**Henri Muller, Croismare**  
**Henkelvase 'Anémones', um 1900**

H. 14,3 cm. Überfangglas, farblos, mit gelben Pulvereinschlüssen und orange. Unter Zugabe von Metallsalzen geätztes Motiv mit Anemonen, die Blüten und Blätter mit dem Rad überarbeitet. Boden sign.: HMuller Croismare (Nadelätzung).  
**€ 2.200 - 3.200**

**184**  
**Paul Nicolas, Nancy**  
**Kleine Vase mit Stadtansicht, 1918-25**

H. 11,2 cm. Überfangglas, farblos, bernsteinbraun und dunkelrot. Geätzter Dekor mit einer Stadtansicht und Störchen. Sign.: d'Argental (hochgeätzt).  
**€ 900 - 1.200**



183



184

185

**Marius-Ernest Sabino  
Tischleuchte 'Poissons', um 1930**

H. 20 cm (gesamt). Pressglas, farblos und opaleszentweiß.  
Sign.: SABINO FRANCE(erhaben). Versilberter Bronzesockel,  
elektrifiziert. Bez.: SABINO FRANCE (erhaben geprägt).  
Bestoßungen am Boden.  
€ 900 - 1.200



185

186

**Marius-Ernest Sabino  
Figürliche Tischleuchte, um 1930**

Stehende Frauenfigur mit Tuch behangen, hörend. H. 24,5 cm  
(mit Sockel). Pressglas, farblos und opaleszentweiß. Sign.:  
Sabino (Nadelgravur). Versilberter Bronzesockel, elektrifiziert.  
€ 1.100 - 1.300



186



187

187

**Marius-Ernest Sabino  
Elefantenkuh mit Jungem, um 1930**

H. 18 cm. Pressglas, farblos und opaleszentweiß. Sign.: SABINO  
FRANCE (erhaben).  
€ 800 - 1.200



188

188

**Verreries Schneider, Epinay-sur-Seine  
Paprika, 1920-25**

L. 10,5 cm. Vor der Lampe geblasenes Glas, farblos, opakrot,  
grün und violett. Sign.: Schneider (Nadelgravur).  
Joulin/Maier, Charles Schneider, Augsburg 2004, S. 221.  
€ 600 - 700

189

**Verreries Schneider, Epinay-sur-Seine  
Zucchini, 1920-25**

L. 12 cm. Vor der Lampe geblasenes Glas, farblos, Pulver-  
aufschmelzungen in vorwiegend Grün und Orange. Sign.:  
Schneider (Nadelgravur, Reste von Gold).  
Joulin/Maier, Charles Schneider, Augsburg 2004, S. 221.  
€ 600 - 700



189

190

**Verreries Schneider, Epinay-sur-Seine  
Vase 'Campanules', 1922-25**

H. 17 cm. Überfangglas, farblos, mit roten und gelben Pulver-  
einschlüssen. Dunkelrot-braune Emailaufschmelzungen. Geätzter  
Dekor mit Glockenblumen in abendlicher Stimmung. Sign.: Le Verre  
Français (Nadelätzung).  
Joulin/Maier, Charles Schneider, München 2020, S. 116.  
€ 900 - 1.200

191

**Verreries Schneider, Epinay-sur-Seine  
Henkelvase 'Groseilles', 1923-26**

H. 25,5 cm. Überfangglas, farblos, mit zitronengelben Pulver-  
einschlüssen. Emailaufschmelzungen, orange und violett. Dekor  
mit Johannisbeeren, mit dem Rad überarbeitet. Sign.: Le Verre  
Français (Nadelätzung).  
Joulin/Maier, Charles Schneider, München 2020, S. 130 (Dekor).  
€ 1.400 - 1.800



190



191





**192**  
**Verreries Schneider,**  
**Epinau-sur-Seine**  
**Hohe Vase 'Lauriers', 1924-27**  
 H. 45 cm. Überfangglas, farblos, milchweiße und orangefarbene Pulvereinschlüsse, violette Emailaufschmelzungen. Geätzter Dekor mit Lorbeerblättern. Sign.: Le Verre Français (Nadelätzung).  
 Joulin/Maier, Charles Schneider, München 2020, S. 163 (Dekor).  
**€ 1.500 - 1.800**

**193**  
**Verreries Schneider,**  
**Epinau-sur-Seine**  
**Vase 'Garances', 1924-27**  
 H. 18,1 cm. Überfangglas, farblos, rosafarbene und blaue Pulvereinschlüsse, rosarote Emailaufschmelzungen. Geätzter Dekor mit Färberkrapp. Sign.: Le Verre Français (Nadelätzung).  
 Joulin/Maier, Charles Schneider, München 2020, S. 133.  
**€ 700 - 900**



193

**194**  
**Verreries Schneider,**  
**Epinau-sur-Seine**  
**Vase 'Yucca orange', 1925-27**  
 H. 9 cm. Überfangglas, gelbe Pulvereinschlüsse, im oberen Bereich orangefarbene, im unteren Bereich bräunliche Emailaufschmelzungen. Geätzter Dekor mit Amerikanischer Palmilie. Fuß sign.: Le Verre Français (Nadelätzung).  
**€ 500 - 700**

**195**  
**Verreries Schneider,**  
**Epinau-sur-Seine**  
**Vase 'Marguerites', 1924/25**  
 H. 39 cm. Überfangglas, farblos mit dichten Pulvereinschlüssen in Rosa, Milchviolett und Zitronengelb sowie Dunkelviolett, mattiert. Fries aus drei Margeritenblüten in applizierter orangefarbener Glasmasse mit schwarzem Fruchtstand und Blattranken; Blütenblätter fein mit dem Rad überarbeitet, der Blütenboden martelliert, die Ranken partiell feuerpoliert. Stand sign.: Schneider (graviert).  
 Joulin/Maier, Charles Schneider, Augsburg 2004, S. 278.  
**€ 2.500 - 3.500**



194



195

192



196

**196**  
**Georges Tonnellier**  
**Zwei figürliche Petschaften, um 1900**

H. 9,3-9,5 cm (je Darstellung). Achat und Bergkristall, geschliffen. Plinthen sign.: TONNELIER (graviert). Plexiglas-Sockel nachträglich angefügt.

€ 900 - 1.200



198

**197**  
**Verreries des Andelys**  
**Große Vase 'Coqs', um 1930**

H. 28,3 cm. Farbloses Pressglas. Reliefdekor mit Hähnen in hohem Gras. Sign.: A Verlys, France (geprägt).

€ 700 - 900

**198**  
**Henri Bergé**  
**Vase 'Lotus', 1906-13**

Blütentrichter. H. 16 cm. Ausführung: Amalric Walter, Nancy, um 1920. Pâte de verre, transluzide Glasmasse, vorwiegend bernsteingelb. Reliefierdekor mit Blattkranz mit grünen Pulveraufschmelzungen. Sign.: AWALTER NANCY, HBergé sc (undeutlich) (geprägt).

Vgl. Le Tacon/Hurstel, Amalric Walter, Metz 2013, S. 79.

€ 2.000 - 3.000



197



199

**199**  
**Amalric Walter**  
**Aschenbecher 'Spatz', um 1920**

H. 7,5 cm, 11,5 x 11,2 cm. Pâte de verre, transluzide Glasmasse, formgeschmolzen, vorwiegend bernsteinbraun mit grünen Aufschmelzungen. Sign.: AWALTER NANCY (geprägt).

€ 500 - 700

**200**  
**Henri Mercier**  
**Zwei Nymphen mit Blütenstauden, um 1922**

H. 15,2 cm. Pâte de verre, transluzide Glasmasse, vorwiegend bernsteingelb. Grüne, blaue und rote Pulveraufschmelzungen. Sockel sign.: hmercier, AWALTER NANCY (geprägt).

€ 1.000 - 1.400



200

**201**  
**Amalric Walter**  
**Tondo mit mythologischer Szene, um 1922**

Ø 14 cm. Pâte de verre, transluzide Glasmasse, vorwiegend bernsteingelb. Grüne und gelbe Pulveraufschmelzungen. Reliefdarstellung eines antiken Paares mit zwei Amoretten und einem Hund. Rand sign.: A.WALTER NANCY (geprägt).

€ 900 - 1.200

**202**  
**Amalric Walter**  
**Weibliche Büste mit Kappe und Schleier, um 1922**

H. 13 cm. Pâte de verre, transluzide Glasmasse, vorwiegend taubenblau. Sockel hinten sign.: AWALTER NANCY (geprägt).

€ 500 - 700



201



202



203

203

**Henri Bergé**

**Vase mit Schnecken, um 1923**

H. 9,5 cm, Ø 11 cm. Ausführung: Amalric Walter, Nancy. Pâte de verre, transluzide Glasmasse, vorwiegend bernsteingelb. Vanillegelbe und honiggelbe Pulveraufschmelzungen. Wandung sign.: HBergé, AWalter Nancy (geprägt).

Eine Schnecke ausgebessert.

Ausst.-Kat. Amalric Walter, Fondazione Musei Civici, Venedig 2013, S. 52.

€ 1.500 - 2.000

204

**Lejan**

**'Martin pêcheur', 1925-30**

H. 20,5 cm. Ausführung: Amalric Walter, Nancy. Pâte de verre, transluzide Glasmasse, formgeschmolzen, vorwiegend zartgrüne und grüne Aufschmelzungen. Sign.: LEJAN AWALTER NANCY.

Vgl. Le Tacon/Hurstel, Amalric Walter, Metz 2013, S. 81.

€ 1.200 - 1.800



204



205

205

**Amalric Walter**

**Plakette 'Pietà', 1925-30**

16,2 x 11,8 cm. Pâte de verre, transluzide Glasmasse, formgeschmolzen, vorwiegend zartgrünliche und grüne Aufschmelzungen. Sign.: AWALTER NANCY (geprägt).

Le Tacon/Hurstel, Amalric Walter, Metz 2013, S. 103.

€ 500 - 700



206

206

**Amalric Walter**

**Plakette 'Sacré Coeur', 1925-30**

17,9 x 17,9 cm. Pâte de verre, transluzide Glasmasse, formgeschmolzen, vorwiegend bräunlich, Aufschmelzungen in Grün, Rosa, Gelb und Blau. Sign.: AWALTER NANCY (geprägt).

€ 700 - 900

207

**Amalric Walter**

**Tischobjekt, um 1925**

H. 5 x 19,7 x 18 cm. Pâte de verre, transluzide Glasmasse, vorwiegend farblos, türkisblaue und gelbe Pulveraufschmelzungen. Seitlich sign.: AWALTER NANCY (geprägt).

€ 1.500 - 2.500

208

**Henri Bergé**

**'Lézard', um 1925**

H. 4 cm, 11,3 x 4,5 cm. Pâte de verre, transluzide Glasmasse, vorwiegend grün. Sign.: HBergé sc, AWALTER NANCY (geprägt).

€ 700 - 800

209

**Marcel Corrette**

**Jardiniere, um 1928**

H. 9,2 cm, 13,5 x 11,5 cm. Ausführung: Amalric Walter, Nancy. Pâte de verre, transluzide Glasmasse, vorwiegend bernsteingelb, violette Pulveraufschmelzungen. Umlaufend stilisiert florales Band. Wandung sign.: M. Corrette sc., AWALTER NANCY (geprägt).

€ 1.000 - 1.500



207



208



209

210

**Carlo Bugatti  
Stuhl, 1895**

Auf gedrechselten Beinen und dreieckigen Wangen gerade Zarge mit abgesetzten Ecken, leicht geschweifte Rückenlehne. H. 92 cm, 32 x 45 cm. Ebonisiertes Holz, reich verziert im arabischen Stil. Einlagen aus Metall. Die gedrechselten Beine belegt mit Beinstäben und Auflagen aus geprägtem Kupfer. Die Rückenlehne in der Mitte geschmückt durch eine scheibenförmige Füllung zwischen geflochtenen Kordeln. Auf der Sitzfläche und Rückenlehne Auflage aus Pergament, verziert mit Vögeln, Ranken und orientalisierenden 'Schriftzeichen'.

Ausst.-Kat. Die Bugattis, Museum für Kunst und Gewerbe, Hamburg 1983, Nr. C 30, ebenda, Abb. 7, Reproduktion einer Tafel 'Quaint Furniture at the Italian Exhibition' aus 'The Queen, The Lady's Newspaper' Juli 1888 (auch in: The Amazing Bugattis', New York 1979, S. 22).

€ 4.000 - 5.000 (Regelbesteuerung)



210

211

**Carlo Bugatti  
Hocker, um 1900**

H. 41,5 cm, 34,5 x 34,5 cm. Ebonisiertes Holz, reich verziert im arabischen Stil. Einlagen aus Metall. Die gedrechselten Beine belegt mit Beinstäben und Auflagen aus geprägtem Kupfer.

Ausst.-Kat. Die Bugattis, Museum für Kunst und Gewerbe, Hamburg 1983, Nr. C105.

€ 4.000 - 5.000 (Regelbesteuerung)



211

212

**Emile Gallé  
Regalschrank 'Pavots', um 1890-92**

Vierbeinkonstruktion; zwei eingesetzte Fächer mit Stützen in Form von Stengeln mit plastisch geschnitzten Mohnkapseln, unterer Abschluss als Kasten mit Klapptüren; balustrierte obere Ablage. H. 138 cm, 60 x 41 cm. Eichenzargen und Mahagonibretter mit Intarsien in verschiedenen Hölzern, Darstellung von Zweigen mit Mohnblüten und -kapseln, teilweise vor wolkeigem Nachthimmel mit Sternen. Intarsiert sign.: Gallé à Nancy. Originaler Messingschlüssel.

Vgl. Ausst.-Kat. Gallé, Musée du Luxembourg, Paris 1985, Nr. 154.

€ 2.500 - 3.500





213

**Emile Gallé**

**Stuhl 'Le merisier de Sainte-Lucie', 1890**

Offene runde Rückenlehne mit eingesetztem Blatt; aufwendig plastisch geschnitzte Beine und Zargen mit Blattmotiven. H. 91,5 cm, 40,5 x 45 cm. Nussbaum, geschnitzt, Intarsien in verschiedenen Hölzern, Darstellung blühender Kirschzweige. Sign.: Emile Gallé, Nancy (geprägt).

Provenienz: Emile Gallés Privathaus 'La Garenne'; Nachlass des Enkels Jean Bourgogne (1903-99), Sohn der Tochter Thérèse mit Lucien Bourgogne; Privatbesitz Deutschland. Ausst.-Kat. Gallé, Musée du Luxembourg, Paris 1985, Nr. 153; Duncan, The Paris Salons Bd. III, Woodbridge 1998, S. 219.

€ 12.000 - 16.000

## "Wahrheit und Schönheit" - Möbel von Emile Gallé

„Welch edle Nuancen Gallé dem Herzen der Eiche entlockt, welch harmonischen Kontrast der Töne, wenn sich ein Blatt von der Farbe des Stammes abhebt.“ Mit diesen poetischen Worten lobt der mit dem Kunsthandwerker Émile Gallé (1846-1904) seinerzeit befreundete Marcel Proust das Einfühlungsvermögen und den Geschmack, mit dem der Künstler seine Möbel gestaltete. Der Dichter war hingerissen von der Subtilität der Arbeiten und besonders empfänglich für die Geheimnisse und Stimmungen, die diese in seinen Augen gleichsam wie Schichten umhüllten. So liegt die Faszination der Gallé-Möbel neben den einfallsreichen und qualitativollen kunsthandwerklichen Ausführungen sicher auch in dem Umstand begründet, dass diese - auf der pantheistischen Weltsicht ihres Schöpfers basierend - in ihrer künstlerischen Gestaltung letztlich tiefere Aussagen über die Natur und ihre Geheimnisse vermitteln sollen. Beeinflusst von der Bewegung des Symbolismus in Kunst und Literatur bezog Gallé seine Inspiration aus der eingehenden Beschäftigung mit der Pflanzenwelt. Eine Tatsache, die nicht überrascht, wenn man weiß, dass er zunächst Philosophie und Botanik studiert hatte und regelmäßig Artikel zum Gartenbau veröffentlichte. Die Funktion der Möbel spielte für Gallé letztlich dann auch eine eher untergeordnete Rolle. Für ihn waren diese zuallererst Bedeutungsträger für seine vom Symbolismus geprägten Naturtheorien. Ein Aspekt, der noch durch die Tatsache unterstützt wird, dass er die bildhaften Marketerien seiner Möbel oft noch zusätzlich durch Zitate aus Gedichten befreundeter Schriftsteller ergänzte.

Im letzten Jahrzehnt des 19. Jahrhunderts entwickelten sich auch in Frankreich Vorstellungen von einer Möbelkunst, die sich von der hier bisher so erfolgreich gepflegten Kopie historischer Vorbilder lösen sollte. Was sich jetzt ausprägte, blieb allerdings von der englischen, deutschen oder österreichischen Reformbewegung mit ihren eher konstruktiv klaren und schlichten Möbeln so gut wie unberührt. Die Nähe zu den präziösen, kostbaren Möbeln des 18. Jahrhunderts sollte letztlich in den Schöpfungen der Möbelkunst des Art Nouveau spürbar bleiben. Gallé, der 1901 die Ecole de Nancy - neben Paris eines der Zentren des Art Nouveau - gegründet hatte, gilt heute zu Recht als die wohl auffallendste Gestalt dieser Bewegung. Er hat letztlich eine ganze Generation junger Künstler geprägt und er gab den Anstoß für eine Erneuerung der industriellen Kunst. Sein Einfluss auf den neuen Dekorationsstil verdankt nicht nur die Glaskunst, sondern auch die des Möbels viel. Der Bedeutung seiner Arbeiten war man sich schon zu Lebzeiten Gallés bewusst und viele seiner Ausstellungsstücke wurden bereits damals unter anderem für das Musée des Arts Décoratifs oder das Musée Luxembourg angekauft.

Im Jahr 1885 sollte Gallé damit beginnen neben seiner für Glasarbeiten berühmten Manufaktur auch luxuriöse Möbel herzustellen und zu diesem Zweck eine Reihe erfahrener Kunsttischler, Marketerie-Spezialisten und Holzbildhauer zu verpflichten. Ein Widerspruch zwischen der an seinen Möbeln zum Ausdruck kommenden Sehnsucht nach ursprünglicher, elementarer Naturvorstellung und einer modernsten Fertigungsmaschinen einsetzenden Produktionsform bestand für ihn dabei nicht. Logik der Form, Sensibilität sowie Lebendigkeit der Gestaltung waren für Gallé die wichtigsten Merkmale seiner Möbel.

Die Entwürfe für Formen und Dekore sollten dabei stets der Funktion des jeweiligen Objekts angepasst sein. Im Laufe seiner langjährigen Arbeit mit dem Werkstoff Holz entwickelte er dabei seine speziellen Ansichten über die Gestaltung von Möbeln, die er in dem ausführlichen Artikel „Le mobilier contemporain orné d'après la nature“ in der Revue des Arts Décoratifs im Jahr 1900 veröffentlichte. Für Gallé bedeutet Modernität dabei nicht die Einführung stilistischer Novitäten oder lediglich hübscher Äußerlichkeiten ohne tieferen Gehalt und Sinn, wie er hier schreibt, sondern sein Bestreben war es, Möbel nach den Bedürfnissen des modernen Menschen zu gestalten. Die Verbindung der Begriffe Wahrheit und Schönheit bildete für Gallé dabei die Grundlage zur Gestaltung eines Möbels. Schönheit könne man seiner Meinung nach erreichen, wenn man hier mit viel Einfühlungsvermögen die Gesetze des Wachstums der Natur, ihre Strukturen und grundlegenden Prinzipien beachtet, denn die Natur biete in ihrer Vielfalt unendliche Möglichkeiten. Die strukturellen Grundelemente der Möbel sollten dabei durch Details nicht überdeckt, die Verbindungsstellen nicht kaschiert, sondern naturgetreu modelliert werden. Laut Gallé solle man, um dieses Problem zu lösen, einmal beobachten, wie die Zweige einer Pflanze aus dem Stengel herauswachsen, Blätter am Zweig ansetzen oder wie die Blüte mit dem Stiel verbunden ist. Möbel, die nach diesen Richtlinien entworfen werden, seien ein Spiegel des Lebens und stellten die Wahrheit der Natur über jeden künstlichen Eklektizismus.

In den glatten Oberflächen seiner Möbel wiederum sah Gallé gleichsam eine unbemalte Leinwand, auf der er florale Themen durch die raffinierte Kombination verschiedenfarbiger Hölzer darstellen konnte. Er begeisterte sich dabei besonders für die Techniken der Marketerie und verwendet diese mit großer Phantasie in einer bisher nie da gewesenen Qualität. Zudem ergänzte er diese teilweise noch zusätzlich durch Einlagen aus Glas oder anderen Materialien. Der Schriftsteller und Symbolist Graf Robert de Montesquiou schreibt im sechsten Kapitel seines Werkes „Les Roseaux Pensants“, welches er Gallé gewidmet hatte, zu diesen Marketerie-Bildern: „Von jeder Linie einer Maserung fließt eine neue Harmonie in die Augen. Eine kleine Vertiefung des Geländes, der Lauf eines Baches, eine kleine Unregelmäßigkeit der Maserung, die von einer Verästelung stammen könnte, wird zur Wolke. Die Marqueterie vervollständigt das Bild. Man ahnt, man weiß um die Geheimnisse, die das Herz eines gefällten Baumes einem Kunstschreiner wie Gallé anvertraut; das Wesen eines Baumes spricht durch ihn.“

Für Philippe Garner, einem profunden Kenner von Émile Gallés Werk, war der Künstler letztlich ein Dichter, der Glas und Holz anstelle von Worten benutzte. Sein Ziel war es mit seinen Möbeln etwas zu schaffen, das man berühren und tasten konnte, dreidimensionale Kunstwerke, die ebenso ergreifend und bewegend und ebenso reich an Nuancen waren, wie Gedichte.



**214**  
**Emile Gallé**  
**Spieltisch 'Gardez les coeurs qu'avez gagnez', 1895**

Vierbeinig, drehbare und aufklappbare Platte, rückseitig filzbezogen, darunter umlaufende Balustrade. Die Beine in Form von Mohnstengeln mit plastisch geschnitzten Kapseln. H. 74,5 cm, 80 x 45 cm bzw. 80 x 90 cm. Walnussholz, Platte mit intarsierter Darstellung in verschiedenen Hölzern, blühende Disteln, Herz- und Karomotive sowie Inschrift: GARDEZ LES COEURS QU'AVEZ GAGNEZ. Intarsiert sign.: E Gallé A Nancy. Ausst.-Kat. Gallé, Musée du Luxembourg, Paris 1985, Nr. 156.  
**€ 7.000 - 9.000**



**215**  
**Emile Gallé**  
**Wandschrank 'Etagere murale', 1890-92**

Rechteckiger Kasten mit Klapptüren, Ablage mit aufgesetzter balustrierter Galerie auf Stützfüßen in Form von Stengeln mit plastisch geschnitzten Mohnkapseln. H. 64 cm, 70 x 27 cm. Mahagonirahmen und -bretter; Intarsien in verschiedenen Hölzern, Sonnenuntergang am Meer auf den Türen, die Rückwand mit Mohnkapseln in nächtlicher Szenerie mit Sternen, weitere stilisierte Mohnblüten als Einfassung der Landschaft und an den Seitenteilen. Intarsierte Signatur: Gallé á Nancy.  
 Vgl. Ausst.-Kat. Gallé, Musée du Luxembourg, Paris 1985, Nr. 154.  
**€ 1.200 - 2.200**



215



**216**  
**Emile Gallé**  
**Spieltisch, um 1895**

Auf kannelierten Beinen rechteckige Zarge mit einer Schublade, überstehende Platte mit aufklappbaren Seiten. H. 69,5 cm, 77,5 x 49,5 cm. Aufgeklappt 100 cm. Nussbaum. Auf der Platte großes intarsiertes Motiv aus unterschiedlichen Edelhölzern mit Habichtskraut und zwei Spielkartensymbolen, auf den aufgeklappten Flügeln vier Felder mit den Motiven der Buben, nach Bettler-Figuren von Jacques Callots 'les Malheurs de la Guerre'. Auf der Platte sign.: Emile Gallé Nancy (geprägt).  
**€ 3.000 - 4.000**





217

**217**  
**Emile Gallé**  
**Teetisch 'Iris', um 1898**

Vier runde, leicht ausgestellte Beine; Platte mit Einfassung und seitlicher Griffkante. H. 72,5 cm, 73,5 x 39,5 cm. Bambusartig geschnitzte Eichenbeine und Ablage mit Intarsien in verschiedenen Hölzern, Darstellung von blühender Iris. Intarsierte Signatur: Emile Gallé. Vg. Duncan, The Paris Salons Bd. III, Woodbridge 1998, S. 222, Abb. rechts oben (mit abweichenden Beinen).  
**€ 1.500 - 2.500**



218

**218**  
**Emile Gallé**  
**Frisiertisch, um 1900**

Zwei schildförmige Ablagen, Balustrade unter der Tischplatte; rückwärtig geschlossen, Oberteil mit in drei spitzbogige Elemente integriertem Spiegel. H. 128 cm, 59 x 33 cm. Walnussholzkonstruktion, Platten mit Intarsien in verschiedenen Hölzern, blühende Schneeglöckchen bzw. Christrosen; zwei Fenster aus grünem Glas mit emailbemaltem Dekor, blühende Schneeglöckchen bzw. Krokusse. Unbez. Ein Glaselement mit gefestigten Sprüngen.  
**€ 2.400 - 2.800**

**219**  
**Emile Gallé**  
**Truhe mit Reisisammlern, 1900**

Auf vier kannelierten, seitlich hochgeführten Beinen; abgeschrägter, mehrfach gebogter Klappdeckel. H. 67 cm, 90 x 45 cm. Geschnitzte Walnussholzargen, Mahagonikasten mit Intarsien in verschiedenen Hölzern, auf dem Deckel Darstellung eines Reisisammlers mit zwei Kindern und zwei Hunden in einem Waldstück, ein Zweig mit Nüssen im Vordergrund, im Hintergrund ein Dorf, an den Seiten Blätter und Blüten. Intarsiert sign.: GALLÉ.  
Vgl. Ausst.-Kat. Nancy 1900, Münchner Stadtmuseum, München 1980, Nr. 334 (Truhe in etwas abweichender Form mit nahezu gleicher Darstellung).  
**€ 2.800 - 3.600**



219



220

**220**  
**Emile Gallé, Nancy**  
**Tablett, um 1900**

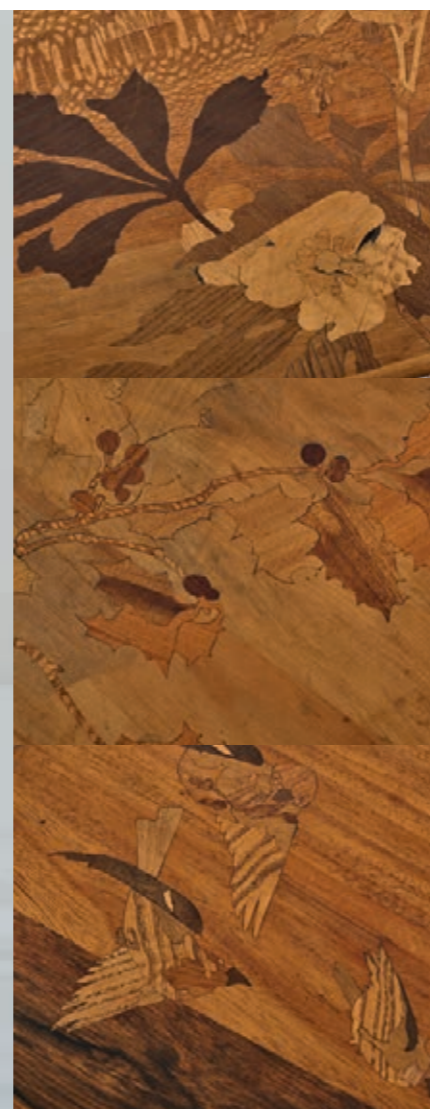
H. 5 cm, 52 x 26 cm. Nussbaum, geschnitzt, floraler Dekor aus unterschiedlichen Edelhölzern. Sign.: E. Gallé (intarsiert). Rückseite: Forme et décor déposés (graviert), Rest eines originalen Papieretiketts.  
**€ 700 - 900**

**221**  
**Etablissements Gallé, Nancy**  
**Drei Satzische, um 1910**

H. 64,5-70 cm; 42-58 x 35,5-36,5 cm. Nussbaum mit unterschiedlichen Edelhölzern intarsiert, Motive mit Vögeln, Stechpalme und Christrose. Sign.: Gallé (intarsiert).  
**€ 1.500 - 2.500**

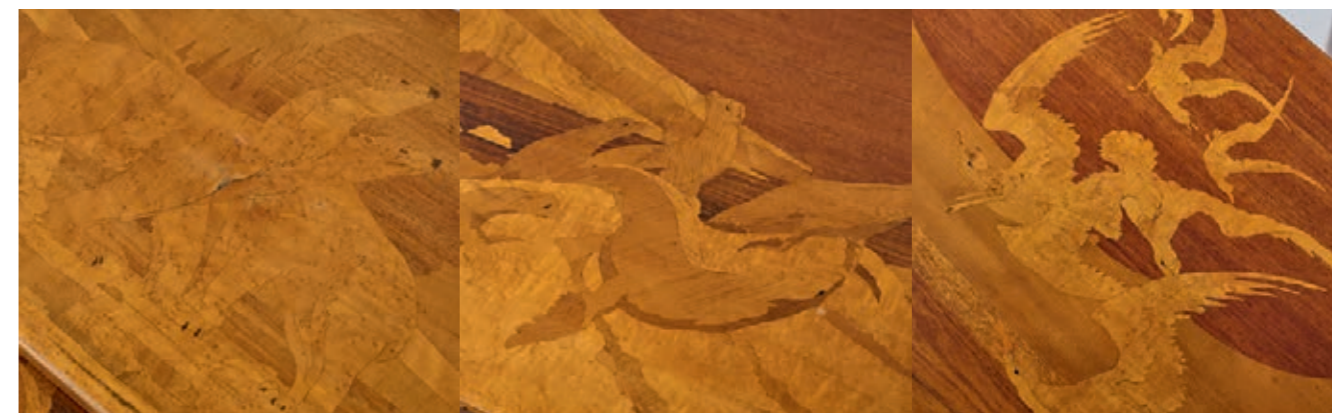


221



**222**  
**Emile Gallé**  
**Drei Satzische 'Paysage polaire', 1920er Jahre**

Kastenkonstruktion mit geschlossenen Seitenteilen. H. 38,5 cm, 65 x 40 cm; H. 36 cm, 58 x 40 cm; H. 33,5 cm, 50,5 x 39,5 cm. Holzkonstruktion mit Intarsien in diversen Hölzern, Darstellung von Eisbären, Robben und Möwen und polarer Landschaft. Jeweils intarsiert sign.: Gallé (japanisierender Schriftzug).  
**€ 1.600 - 2.200**







223

**223**  
**Frankreich**  
**Zwei Sessel, um 1935**

H. 68 cm, 70 x 93 cm. Mahagoni, cremefarbenes Leder. Aufgearbeitet.  
**€ 1.500 - 2.500**



224

**224**  
**Frankreich**  
**Beistelltisch, 1930er Jahre**

H. 55,5 cm, Ø 60 cm. Holz, schwarz lackiert, Messingvierkante.  
**€ 1.000 - 1.500**

**225**  
**Jacques Adnet**  
**Barwagen, 1930-35**

H. 78 cm, 85,5 x 50 cm. Ausführung: Adnet, Paris. Vierkantmetall, vernickelt, Mahagonifurnier, Spiegelglas, Plexiglas. Restaurierungsbedürftig.  
 Hardy/Millet, Jacques Adnet, Paris 2009, S. 227.  
**€ 1.500 - 2.500**

**226**  
**René Herbst (im Stile von)**  
**Barwagen, 1930-35**

H. 77,5 cm, 76,5 x 35,5 - 73,5 cm (offen). Vierkantmetall, Metallrohr, verchromt, Glas, Spiegelglas.  
**€ 1.500 - 2.500**



225



226



227

**227**  
**Frankreich**  
**Großer Kaminschirm, um 1900**

Auf zwei Füßen querrrechteckig mit gebogenem oberem Abschluss. H. 115,5 cm, 190 x 35 cm. Schmiedeeisen, Metallblech, Netzgitter, braun patiniert. Stilisierte Darstellung einer ländlichen Szene mit unbedeckten Tänzerinnen und Musiker. Nicht sign.  
**€ 4.800 - 6.000** (Regelbesteuerung)

228

**Louis Katona, Paris**  
**Kamingitter mit Tierfiguren,**  
**um 1928**

H. 102,5 cm, 89 x 20 cm. Schmiedeeisen,  
Kupferblech. Nicht bez.

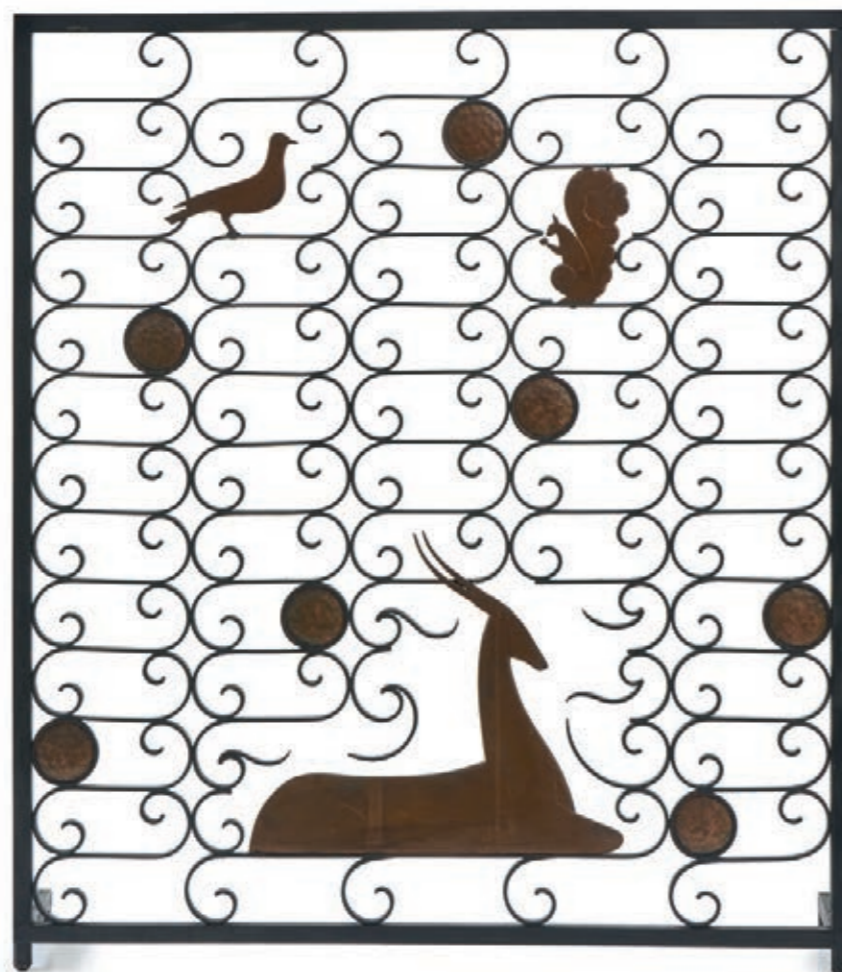
€ 1.600 - 2.600

229

**Louis Katona, Paris**  
**Kleines Kamingitter, um 1928**

H. 44,5 cm, 89,5 x 19,5 cm. Schmiedeeisen,  
Kupferblech. Nicht bez.

€ 1.200 - 2.200



228



229



230

**England**  
**Flurgarderobe, um 1920**

H. 200 cm, 78 x 38,5 cm. Schmiedeeisen,  
Metallblech, geschwärzt, weißer Marmor.  
Bez.: PL 261 AA, No. 3 (geprägt).

€ 1.200 - 1.500 (Regelbesteuerung)



231

**231**  
**Vilmos Zsolnay, Pécs**  
**Zierregal mit Fliesen, um 1900**

H. 58 cm, 131 x 21 cm. Eichenholz, Steingut, polychrome Eosinglasur. Undeutlich gestempelt.  
**€ 2.500 - 3.500**



232

**232**  
**Wenzel Hablik**  
**Beistelltisch, um 1930**

H. 77 cm, 70,5 x 45 cm. Verschiedene Holzarten, geschnitzt, mit Marqueterie aus Fruchthölzern; Griffe ebonisiert.

Provenienz: Privatbesitz Norddeutschland, Schenkung an den Vater des Eigentümers durch eine der Töchter Wenzel Habliks.

**€ 2.000 - 3.000**

**233**  
**Belgien**  
**Schirmständer, um 1904**

Runde Form. Zwischen drei verjüngten, radial angeordneten Streben trommelförmiger Einsatz und oben Ringhalterung. H. 74 cm. Messing, partiell grün und rot lackiert.

Privatbesitz Deutschland.

**€ 3.000 - 4.000**

233



235

**234**  
**Wilhelm Kralik, Eleonorenheim**  
**(zugeschrieben)**  
**Vase, um 1900-05**

H. 14,3 cm. Grünliches Glas, violette Krösel-aufschmelzungen, gold- und petrolfarben mattlüstert.

Abbildung im Internet.

**€ 350 - 450**

**235**  
**Lötz Wwe., Klostermühle**  
**Zwei Vasen 'Papillon', 1898 und**  
**'Asträa' 1900**

H. 6 cm. Grünes Glas mit eingewalzten Kröseln in Silbergelb, 'creta Papillon', grün und perlmuttfarben mattlüstert.

H. 10,3 cm. Farbloses Glas, Asträa-Dekor aus bernsteinfarbenen Tupfen, Grund mit dichten silbergelben Aufschmelzungen, 'candia Silberiris', perlmuttfarben mattlüstert.

**€ 450 - 550**

**236**

**Lötz Wwe., Klostermühle**  
**'Papillon'-Vase, um 1898**

H. 25 cm. Grünes Glas mit eingewalzten Kröseln in Silbergelb, 'creta Papillon', grün und perlmuttfarben mattlüstert, Mündungszone mit Reliefgoldauflage sowie drei türkisblauen Cabochons.

Vergoldung stellenweise leicht berieben.

**€ 1.200 - 1.600**

**237**

**Lötz Wwe., Klostermühle**  
**Zwei 'Papillon'-Vasen, um 1898**

H. 16,9-17,3 cm. Überfangglas, blau und farblos, blaugrüner 'cobalt Papillon'-Dekor, perlmuttfarben mattlüstert. Eine Vase mit handgeschriebenem Papieretikett am Boden.

**€ 500 - 700**

**238**

**Lötz Wwe., Klostermühle**  
**'Asträa'-Vase mit drei Henkeln,**  
**1900**

H. 12,3 cm. Farbloses Glas, Asträa-Dekor aus bernsteinfarbenen Tupfen, Grund mit dichten silbergelben Aufschmelzungen, 'candia Silberiris', perlmuttfarben mattlüstert. Im ausgeschliffene Abriss sign.: Loetz Austria (graviert).

**€ 1.500 - 2.500**



236



237



238



239



240

**239**

**Franz Hofstötter  
Tintenzeug, um 1900**

H. 10,9 cm. Ausführung: Joh. Lötzwwe., Klostermühle für E. Bakalowits Söhne, Wien. Überfangglas, farblos, aufwendiger Phänomen-Dekor, Gre. 358, im unteren Bereich schwarz mit silbergelben Fäden, in der Mitte gelblich und oben, sowie am Stöpsel, rot, ebenfalls mit silbergelben Fäden, gekämmt und perlmuttfarben mattlüstert. Scharnierte Messingmontierung.

Vgl. Ricke/Ploil, Lötzwwe. Böhmisches Glas, Kunstmuseum Düsseldorf, 1989, Bd. I, Nr. 183, verwandtes Tintenzeug.

€ 2.500 - 3.500

**240**

**Lötzwwe., Klostermühle  
Flache 'Phänomen'-Vase, 1900**

H. 7,7 cm. Farbloses Glas, im Rippenmodell wellenförmig verzogener Dekor aus silbergelben Fäden, candida-silberis Phänomen Gre. 181, stark perlmuttfarben mattlüstert.

€ 800 - 1.000

**241**

**Lötzwwe., Klostermühle  
Phänomen-Vase mit Montierung  
von Walter Scherf & Co., Nürnberg,  
um 1900**

Über rundem Stand dreifach eingedrückte Wandung, Hals sich nach oben verjüngend. Dreihenkelige Montierung. H. 17,5 cm. Überfangglas, rubinrot und farblos, dicht silbergelb umspinnen, gekämmt Dekor, Phänomen Gre. 7966, stark bläulich silbrig und perlmuttfarben mattlüstert. Montierung aus vergoldetem Zinn. Bez.: "OSIRIS" 576 (geprägt).

Mergl/Ploil/Ricke, Lötzwwe. Böhmisches Glas, Ostfildern 2003, S. 298, Dekor B 69.

€ 2.000 - 3.000

**242**

**Lötzwwe., Klostermühle  
'Phänomen'-Henkelvase, 1901**

H. 17,3 cm. Überfangglas, farblos und zitronengelb, wellenförmig verzogene silbergelbe Fäden, perlmuttfarben mattlüstert. Boden sign.: Loetz Austria (graviert).

€ 1.800 - 2.400



241



242



243

**243**

**Lötz Wwe., Klostermühle**  
**Kleine 'Phänomen'-Vase mit Fuß von G.A. Scheid,**  
**Wien, 1901**

Schlankes Glas, sich nach oben hin verjüngend. Schnitt-Nr. 85/3994. H. 11,6 cm. Ausführung für E. Bakalowits Söhne, Wien. Überfangglas, farblos und orange, wellenförmig verzogene silbergelbe Fäden, blaue Tupfen, perlmuttfarben mattlüstert, candia Phänomen Gre. 1/72 rund und blaue Punkte. Montierung aus Silber mit grünem Email und drei Lapis-Cabochons von G.A. Scheid, wohl nach einem Entwurf von Josef Maria Auentaller. Insgesamt 55 Gramm Silber. Bez.: G.A.S., Dianakopf, weitere Marke (geprägt).

Ricke/Ploil, Lötzböhmisches Glas, Bd. 1, München 1989, S. 333; dies., Bd. 2, S. 293 (Schnitt-Nr. 85/3994); vgl. Festi, Wiener Bijoux Josef Maria Auentaller, Grado 2015, S. 72.

€ 2.500 - 3.500

**245**

**Koloman Moser (Umkreis)**  
**Montierte Vase 'Streifen und Flecken', um 1903**

H. 6,7 cm; H. 18,1 cm (gesamt). Ausführung: Lötz Wwe., Klostermühle. Überfangglas, farblos und opalweiß, aufgelegte Fäden und Tupfen in Grün, stark perlmuttfarben mattlüstert. Montierung aus Bronze.

€ 1.400 - 1.800

**246**

**Lötz Wwe., Klostermühle**  
**Zwei 'Phänomen'-Lampenschirme,**  
**1908**

H. 12,7 cm, Ø 10,5 cm. Farbloses Glas mit dichtem Papillondekor, silbergelber Grund, 'candia Silberiris', perlmuttfarben mattlüstert, Gre. 6276. Gitterdekor, laubgrün und gelbgrün, petrol und perlmuttfarben mattlüstert.

Bestoßungen je am Schirmansatz. Figürliche Montierung in den 1970er oder 1980er Jahren ergänzt. H. 51 cm. Bronze, vergoldet. Sign.: J. Causse (bossiert).

€ 1.000 - 1.600



245



244

**244**

**Lötz Wwe., Klostermühle**  
**'Cytisus'-Vase, 1903**

Trichterform mit eingezogenem, fünfpassigem Lippenrand. H. 17,2 cm. Überfangglas, gelblich-grün (Metallgelb) und farblos, grüner, wellenförmig gekämmter Fadendekor, darüber 'Cytisus'-Dekor aus silbergelben Tupfen, perlmuttfarben mattlüstert.

€ 3.200 - 4.000



246



247

**247**

**Lötz Wwe., Klostermühle  
'Melusin'-Vase, 1909/10**

H. 10,7 cm, Ø 15,5 cm. Überfangglas, farblos, in der Zwischenschicht dicht grün und blau umspinnen, achtfach schief gewalzt; acht gravierte und goldberiebene Kreisornamente an der Wandungsmitte.

Ricke/Ploil, Lötz Böhmisches Glas, Bd. 2, München 1989, S. 202, Schnitt-Nr. 6990.

€ 400 - 600

**248**

**Lötz Wwe., Klostermühle  
Henkelvase, um 1916**

H. 9,5 cm. Überfangglas, farblos und orange. Henkel und Mündungsrand dunkelviolet, fast schwarz. Blumenmalerei im Stile von Dagobert Peche.

Abbildung im Internet.

€ 400 - 500

**249**

**Jutta Sika  
Karaffe '134', um 1900**

H. 28,2 cm. Ausführung: Meyr's Neffe, Adolf für Bakalowits Söhne, Wien. Farbloses Glas, eingedrückter 'Fiammetta'-Dekor.

€ 800 - 1.000

**250**

**Otto Prutscher  
Stielglas, um 1907**

H. 21,3 cm. Ausführung: Meyr's Neffe, Adolf bei Winterberg für Bakalowits Söhne, Wien. Überfangglas, farblos und bernsteingelb, Facetten- und Schälsschliff.

Neuwirth, Glas Bd. I, Wien 1985, S. 200 f.

€ 2.000 - 2.500

**251**

**Otto Prutscher  
Würfelglas, um 1907**

H. 21 cm. Ausführung: Meyr's Neffe, Adolf bei Winterberg für Bakalowits Söhne, Wien. Überfangglas, farblos und dunkelblau, Facetten- und Schälsschliff.

Neuwirth, Glas Bd. I, Wien 1985, S. 200 f.

€ 1.500 - 2.000

**252**

**Meyr's Neffe, Adolf  
Drei Weingläser, um 1908**

H. 21-21,1 cm. Überfangglas, farblos und grün, Facetten- und Schälsschliff.

Vgl. Höltl (Hrsg.), Das Böhmisches Glas, Bd. IV, Passau 1995, S. 146, Nr. 239.

€ 900 - 1.200

**253**

**Meyr's Neffe, Adolf  
Weinglas, um 1908**

H. 20,6 cm. Überfangglas, farblos und dunkelblau, Facetten- und Schälsschliff, Gitterdekor in grünem Email.

€ 280 - 360



252

**254**

**Meyr's Neffe, Adolf  
Weinglas, um 1908**

H. 21 cm. Überfangglas, farblos und grün, Facetten- und Schälsschliff. Umlaufendes Blumenband in farbigem Email.

€ 280 - 360

**255**

**Meyr's Neffe, Adolf  
Weinglas, um 1908**

H. 20,8 cm. Überfangglas, farblos und dunkelrot, Facetten- und Schälsschliff. Umlaufendes Blätterband in blauem Email mit Gold.

€ 280 - 360



249



250

251



253

254

255



256



257



258

**256**

**Josef Hoffmann; Reni Schaschl  
Bonbonniere, 1923-33**

H. 15,2 cm. Ausführung: Ludwig Moser, Karlsbad für die Wiener Werkstätte. Farbloses Glas, opalweißer Fuß. Geritzter Dekor in weißem Email, volkstümliche Motive mit Figuren zwischen Blütenzweigen. Boden bez.: WW MOSER KARLSBAD CZECHO SLOVAKIA (Ätzstempel), 16 (graviert, innen und im Deckel).

WW Foto-Archiv des MAK, Inventarnr. WWF 90-65-3.

€ 800 - 1.200

**257**

**Josef Hoffmann; Hilde Jesser  
Bonbonniere, 1923-33**

H. 15,6 cm. Ausführung: Johann Oertel & Co., Haida, für die Wiener Werkstätte. Farbloses Glas, Streifendekor in Türkisgrün mit Gelbbätze. Boden bez.: WW (emailiert). Rest eines Papieretiketts an der Wandung.

WW Foto-Archiv des MAK, Inventarnr. WWF 90-82-5.

€ 800 - 1.200

**258**

**Josef Rindskopf Söhne, Teplitz-Schönau  
Tischlampe, 1900-05**

H. 41 cm. Überfangglas, farblos und milchgrün opaleszent, sieben tropfenförmige, rötlich und weiß marmorierte Auflagen, perlmuttfarben matt lüstriert; Fuß und abnehmbarer Abschluss aus braun patinierter Bronze.

Vgl. Höltl (Hrsg.), Das Böhmisches Glas, Bd. IV, Passau 1995, S. 183.

€ 400 - 600



259

**259**

**Carl Schappel, Haida  
Zwei Vasen 'Borussia', um 1914**

H. 22,8 cm. Überfangglas, farblos, opalweiß und schwarz. Geschliffener Kugeldekor.

Vgl. Neuwirth, Glas 1905-1925, Bd. I, Wien 1985, S. 298; vgl. Pazaurek/Spiegel, Glas des 20. Jahrhunderts, München 1983, S. 132.

€ 700 - 800

**260**

**Wien  
Pokal, 1915-20**

H. 11,8 cm. Farbloses Glas. Emaildekor an der Kuppe, Gebirgsmotiv mit Gebäuden. Fußrand vergoldet.

Chip an der Fußunterseite.

Abbildung im Internet.

€ 80 - 120



261

**Tiffany Studios, New York  
Tischleuchte 'Lotos', um 1903**

H. 77 cm, Ø 69 cm. Verbleites Opalglas vorwiegend in grünen und opalweißen Tönen. Verbleiung verkupfert und bräunlich patiniert. Bronzefuß, braun patiniert. Bez. am Schirm: TIFFANY STUDIOS NEW YORK, Fußunterseite TIFFANY STUDIOS NEW YORK 374 (geprägt).

Vgl. Koch, Louis C. Tiffany's Glass, Bronzes, Lamps, New York 1971, S. 124.  
€ 20.000 - 30.000







262

**262**  
**Tiffany Studios, New York**  
**Zwei Three-Light-Lily' Tisch-**  
**leuchten, 1904**

Blütenförmige Schirme auf dreistengeligem Schaft und glockigem, kanneliertem Fuß. H. 30,5 cm. Favreilglas, bernsteingelb, gold- und perlmuttfarben matt lüstriert. Sign.: L. C. T. (graviert). Fuß aus Bronze, dunkel patiniert. Bez.: TIFFANY STUDIOS NEW YORK 319 (geprägt).

Drei Schirme ergänzt.

Vgl. Koch, Louis C. Tiffany's Glass, Bronzes, Lamps, New York 1971, S. 142.

€ 2.000 - 3.000



263

**263**  
**Tiffany Studios, New York**  
**Tischleuchte, um 1904**

H. 32 cm. Favreilglas, Überfangglas, farblos, bernsteinbraun und opalweiß, gold- und perlmuttfarben matt lüstriert. Sign.: L.C.T. (graviert). Bronzefuß bez.: TIFFANY STUDIOS NEW YORK 271 TGDCo-Marke (geprägt). Schirm mit Sprüngen.

Vgl. Koch, Louis C. Tiffany's Glass, Bronzes, Lamps, New York 1971, S. 124.

€ 1.200 - 1.600



**264**  
**Tiffany Studios, New York**  
**'18-light Lily Pond' Stehleuchte, um 1904**

Blütenförmige Schirme auf gebündeltem und gedrehten Schaft und mit Seerosenblättern und -blüte sowie einem Frosch verzierter Fuß. H. 152 cm. Favreilglas, bernsteingelb, gold- und perlmuttfarben matt lüstriert. Sign. L.C.T. (graviert). Bronze, dunkel patiniert. Bez.: TIFFANY STUDIOS NEW YORK (geprägt).

Tüllen zum Großteil ergänzt.

Vgl. Koch, Louis C. Tiffany's Glass, Bronzes, Lamps, New York 1971, S. 142.

€ 4.000 - 6.000



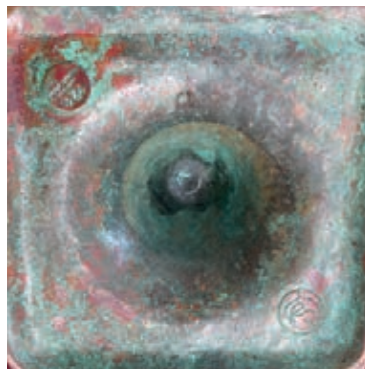
265

**Tiffany Studios, New York  
Tischleuchte 'Jeweled Blossom', um 1907**

Pilzform. H. 55 cm, Ø 40,2 cm. Verbleites Opalglas mit einigen weißen Cabochons, vorwiegend in grünen und opalweißen Tönen. Bänder mit stilisierten Blüten. Verbleiung verkupfert und bräunlich patiniert. Bronzefuß, braun und grün patiniert. Bez. am Schirminnenrand: TIFFANY STUDIOS NEW YORK 1595, Fußunterseite TIFFANY STUDIOS NEW YORK 444, Signet TS (eingeschlagen).

Fünf ergänzte Plättchen und leichte Beschädigungen im Glas.

€ 10.000 - 15.000





266



267



268

**266**

**Tiffany Studios, New York  
Vase mit emailliertem Fuß, 1915-20**

H. 31 cm. Farbloses Glas, gold- und perlmuttfarben mattlüstert. Blau emaillierter Fuß aus Kupfer. Boden bez.: LCT LOUIS C. TIFFANYS FURNACES INC. 150.

€ 600 - 800

**267**

**Louis C. Tiffany, New York  
Kelchvase, um 1893**

H. 31,2 cm. Sog. 'Favrile'-Glas, Überfangglas, farblos, opalweiß und grün, perlmuttfarben mattlüstert. Sign.: L. C. Tiffany - Favrile 1888 (graviert).

€ 700 - 900

**268**

**Louis C. Tiffany, New York  
Vase, 1894**

H. 24,5 cm. Überfangglas, farblos, weißer, senkrechter Streifen-dekor, an der Wandung zwei umlaufende Bänder aus silbergelben Kreisen, dazwischen senkrechte Reihen aus silbergelben Tupfen, stark gold- und perlmuttfarben mattlüstert. Boden sign.: Louis C. Tiffany A 175 (graviert).

€ 1.200 - 2.200



269

**269**

**Louis C. Tiffany, New York  
Vase, um 1900**

H. 13,8 cm. Farbloses Glas, rotbraun und weiß gestreifte blatt-artige Auflagen. Boden sign.: L. C. Tiffany-Favrile 436 (graviert).

€ 350 - 450

**270**

**Louis C. Tiffany, New York  
Kelchvase, 1905**

H. 35,4 cm. Farbloses Glas, partiell milchig weiß verlaufend, federartig gekämmter grüner Fadendekor. An der Fußunterseite stark metallisch lüstert, Blütenkelch zart perlmuttfarben mattlüstert. Stand sign.: L. C. T. W 8833 (graviert).

Vgl. Ausst.-Kat. Louis C. Tiffany, Meisterwerke des amerikanischen Jugendstils, Museum für Kunst und Gewerbe, Hamburg 1999, S. 108 ff.

€ 1.500 - 2.500

**271**

**Louis C. Tiffany, New York  
Achat-Vase, 1907**

H. 22,8 cm. Überfangglas, gelblich, farblos und bernsteinfarben. Vollständig mit dem Rad in Hochschnitt gravierter Dekor mit Blattranken. Boden sign.: L.C. Tiffany Favrile 1013 B, IL9 (graviert).

Vgl. Revi, American Art nouveau Glass, Nashville 1981, Taf. S. 112.

€ 1.200 - 2.200



270



271



272

**272**

**Louis C. Tiffany, New York  
Pokalvase, 1907**

H. 26 cm. Sog. 'Favrile'-Glas, Überfangglas, farblos, opalweiß und bernsteinfarben, gold- und perlmuttfarben mattlüstert. Sign.: L. C. Tiffany - Favrile 4329 B (graviert), originales Herstelleretikett.

€ 700 - 900

**273**

**Louis C. Tiffany, New York  
Vase mit Bronzefuß, um 1910-15**

H. 21 cm (mit Gestell: H. 25,7 cm). Überfangglas, farblos, grüne, blaue und silbergelbe Kröselaufschmelzungen, stark gold- und perlmuttfarben mattlüstert, raue Oberfläche mit Luftblasen. Boden sign.: L.C.T. (...) 1 (graviert). Braun patinierter Bronzefuß mit sechs Tatzenfüßen.

€ 1.200 - 2.200

**274**

**Louis C. Tiffany, New York  
Vase 'Leaves and Vine', 1912**

H. 6,8 cm. Bernsteinfarbenes Glas, 'Paperweight'-Dekor aus grünen Blättern und Stengeln, stark gold- und perlmuttfarben mattlüstert. Boden sign.: L.C. Tiffany Favrile 2125 G (graviert).

€ 600 - 800



273



274

**275**

**Handel & Co., Meriden, Connecticut  
Tischleuchte, 1910-15**

H. 45 cm, Ø 34 cm. Schirm aus verbleitem Opalglas, bunte Blumen und Blätter. Auf einer Plakette bez.: HANDEL. Patinierter Bronzefuß mit Disteldekor. An der Standunterseite gest.: HANDEL.

€ 1.200 - 1.600

**276**

**Trevaise, Sandwich  
Vase, 1907**

H. 28,7 cm. Überfangglas, milchweiß und farblos, wellenförmig gekämmter Dekor aus silbergelben Fäden, acht herzförmige grüne Blattauflagen, stark perlmuttfarben mattlüstert. Boden sign.: L. C. T. 3575 B (graviert, wohl von fremder Hand), Etikett LCT.

€ 1.500 - 2.500



276



275

**277**

**England  
Drei Flacons, um 1869**

H. 9 - 10,5 cm. Überfangglas, farblos und kobaltblau, geschnitten. Silberne und vergoldete scharnierte Stöpsel. Bez.: Undeutlich punziert (1x), Widmung mit Jahresangabe 1869 (1x).

Abbildung im Internet.

€ 200 - 300



278

**278**  
**Arsall, Vereinigte Lausitzer Glashüttenwerke,**  
**Weißwasser**  
**Vase 'Iris', 1921-29**

H. 29,9 cm. Überfangglas, farblos, mattiert, grün und violett.  
 Geätzter Dekor mit Iris. Sign.: Arsall (hochgeätzt).  
**€ 500 - 600**

**279**  
**Max Rade (zugeschrieben)**  
**Vase, um 1898/99**

H. 22,6 cm. Ausführung: Fritz Heckert, Petersdorf. Glas, grün,  
 leicht irisiert, 'Cypern'-Dekor in polychromem Email.  
**€ 400 - 500**

**280**  
**Otto Thamm**  
**Schale, 1901**

H. 5,3 cm, Ø 25,5 cm. Ausführung: Fritz Heckert, Petersdorf. Glas,  
 farblos, eingewalzte silbergelbe Krösel und gekämmte violettrote  
 Fäden, gold- und perlmuttfarben mattlüstert.  
 Vgl. Zelasko, Fritz Heckert, Passau 2012, S. 189.  
**€ 450 - 550**

**281**  
**Ida Paulin, Augsburg**  
**Kelchglas, um 1928**

H. 9,6 cm. Farbloses Glas. Florale Motive in grünem und gelbem  
 Email. Sign.: IP (ligiert).  
 Winzige Bestoßung am Fuß.  
 Abbildung im Internet.  
**€ 80 - 100**



279



280

**282**  
**Benedikt von Poschinger, Frauenau**  
**Käseglocke, um 1900**

H. 17,5 cm, Ø 25 cm. Farbloses Glas, aufgeschmolzene Fäden  
 und Nuppen in Grün bzw. Rot.  
 Vgl. Höltl (Hrsg.), Böhmisches Glas, Bd. V, Passau 1995, Nr. V.75 f.  
 Abbildung im Internet.  
**€ 350 - 450**



283

**283**  
**Carl Georg von Reichenbach**  
**Schale, 1905-10**

H. 6,8 cm. Ausführung: Benedikt von Poschinger, Oberwieselau.  
 Überfangglas, farblos und opakorange, aufgelegte dunkelviolette  
 Fäden und vier opakviolette Cabochons sowie zwölf Kugeln.  
 Vgl. Höltl (Hrsg.), Böhmisches Glas, Bd. V, Passau 1995, Nr. V.47.  
**€ 600 - 800**

**284**  
**Rheinische Glashütten, Köln-Ehrenfeld**  
**Vase 'Diaskop', um 1900**

H. 18,7 cm. Glas, farblos, opalweiß, rosa und blau. Umlaufender  
 Landschaftsdekor mit Bäumen. Boden bez.: Ehrenfeld Diaskop  
 (graviert).  
**€ 500 - 600**

**285**  
**Adolf Beckert (zugeschrieben)**  
**Vase, um 1920**

H. 20,4 cm. Ausführung: Glasfachschule Steinschönau. Farbloses  
 Glas, stilisiert floraler Dekor in Schwarzlot und Gold.  
 Vgl. Höltl (Hrsg.), Das Böhmisches Glas, Bd. IV, Passau 1995, S. 241.  
**€ 500 - 600**



285



284

**286**  
**Bruno Mauder**  
**Große Vase, um 1923**

H. 24,3 cm. Ausführung: Glasfachschule Zwiesel. Farbloses Glas,  
 Dekor mit drei verschiedenen Frauenköpfen in Schwarzlot und Gold.  
 Bez.: FZ 1026 (gold, handschriftlich).  
**€ 1.600 - 2.200**



286



## IMPRESSUM

### GESCHÄFTSFÜHRER UND VERSTEIGERER:

Askan Quittenbaum  
+49 89 273702-113  
a.quittenbaum@quittenbaum.de

### STELLV. GESCHÄFTSFÜHRUNG:

Dr. Claudia Quittenbaum  
+49 89 273702-111  
c.quittenbaum@quittenbaum.de

### EXPERTEN:

Askan Quittenbaum  
+49 89 273702-113  
a.quittenbaum@quittenbaum.de

Faridah Younès M.A.

+49 89 273702-115  
f.younes@quittenbaum.de

Nadine Becker M.A.

+49 89 273702-10  
n.becker@quittenbaum.de

### BUCHHALTUNG UND KATALOG-BESTELLUNG:

Annette Ehrenhardt  
+49 89 273702-117  
buchhaltung@quittenbaum.de

Ava Boll

+49 89 273702-120  
a.boll@quittenbaum.de

### LOGISTIK UND VERSAND:

Dirk Driemeyer  
+49 89 273702-112  
d.driemeyer@quittenbaum.de

M2 Logistik

+49 8121 223015  
service@m2logistik.de

Mail Boxes Etc.

MBE Lippl Business Service  
+49 8131 37 99 132  
antique-muc@mbe-dachau.de

### PHOTOGRAPHIE:

Jochen Splett  
Mirco Taliercio

### DESIGN:

Daniela Paringer,  
design & print GbR

### PRODUKTION UND DRUCK:

Peschke Solutions GmbH,  
München





QUITTENBAUM  
Kunstauktionen München

QUITTENBAUM Kunstauktionen GmbH  
Theresienstraße 60 · D-80333 München  
Telefon 089-27 37 02 10 · Telefax 089-27 37 02 122  
info@quittenbaum.de · www.quittenbaum.de