

# JUGENDSTIL ART DÉCO TEIL I

Auktion 168 A · 23. Mai 2023





G. ARGY

# JUGENDSTIL ART DÉCO

## GLAS

## AUKTION 168 A

DIENSTAG, 23. MAI 2023

15 UHR

### VORBESICHTIGUNG: THERESIENSTR. 60

Mittwoch	17.05.	10 - 18 Uhr
Freitag	19.05.	10 - 18 Uhr
Samstag	20.05.	13 - 17 Uhr
Sonntag	21.05.	13 - 17 Uhr
Montag	22.05.	10 - 18 Uhr

### QUITTENBAUM Kunstauktionen GmbH

Geschäftsführer: Askan Quittenbaum  
Theresienstraße 60 · D-80333 München  
Tel. (+49) 89-27 37 02 10  
Fax (+49) 89-27 37 02 122  
E-Mail [info@quittenbaum.de](mailto:info@quittenbaum.de)  
Öffnungszeiten: Di.-Fr. 15-18 Uhr  
und nach Vereinbarung



Mitglied der Initiative  
Datenbank  
kritischer Werke



Bundesverband Deutscher Kunstversteigerer e.V.

All catalogue entries are  
available in English at  
[quittenbaum.com](http://quittenbaum.com) or scan code









1

**Gabriel Argy-Rousseau  
Vase 'Lyciet de Barbarie', 1917**

Leicht einschwingender Becher. H. 14,8 cm.  
Pâte de verre, transluzide Glasmasse, formgeschmolzen, vorwiegend farblos, grün, braun und orange. Wandung sign.: G. ARGY-ROUSSEAU; Boden: 18190 (geprägt).

Bloch-Dermant, G. Argy-Rousseau, Paris 1990, Nr. 17.01.

€ 4.000 - 5.000

2

**Gabriel Argy-Rousseau  
Aschenbecher 'Lotus bleu', 1924**

H. 4 cm, Ø 9,2 cm. Pâte de verre, formgeschmolzen, vorwiegend farblos und honigbraun. Wandung sign.: G. ARGY-ROUSSEAU (vertieft).

Bloch-Dermant, G. Argy-Rousseau, Paris 1990, Nr. 24.14.

€ 1.000 - 1.500



3

**Gabriel Argy-Rousseau  
Vase 'Aux feuilles pointues', 1927**

Einfach abgesetzte Glockenform. H. 14,5 cm.  
Pâte de verre, transluzide Glasmasse, formgeschmolzen, mit leicht reliefiertem Dekor, vorwiegend gelb und braun. Wandung sign.: G. ARGY-ROUSSEAU, am Boden: FRANCE (vertieft).

Bloch-Dermant, G. Argy-Rousseau, Paris 1990, Nr. 27.11.

€ 3.500 - 4.000





4

**Gabriel Argy-Rousseau  
Vase 'Hiéroglyphes', 1927**

Leicht vorgewölbt auf eingezogenem Stand mit weitem Mündungswulst. H. 14,1 cm. Pâte de verre, transluzide Glasmasse, formgeschmolzen, mit leicht reliefiertem Dekor, vorwiegend gelb, braun und violett. Sign.: G.Argy-Rousseau (vertieft).

Bloch-Dermant, G. Argy-Rousseau, Paris 1990, Nr. 27.07.

€ 3.000 - 3.600



5

**Gabriel Argy-Rousseau  
Schale 'Lierre', 1919**

H. 8,6 cm. Pâte de verre, transluzide Glasmasse, formgeschmolzen, vorwiegend farblos, violett und dunkelgrün. Wandung sign.: G. ARGY-ROUSSEAU (vertieft).

Bloch-Dermant, G. Argy-Rousseau, Paris 1990, Nr. 19.01.

€ 1.600 - 2.600



6

**Gabriel Argy-Rousseau**  
**Zwei Veilleusen 'Rosettes', 1923**

Schmale Pilzschirme. H. 17,3 cm. Pâte de verre, transluzide  
Glasmasse, formgeschmolzen, mit leicht reliefiertem Dekor,  
vorwiegend dunkelblau, violett und grün. Gestürzt sign.: G  
ARGY-ROUSSEAU (geprägt). Schmiedeeiserne Füße.

An der oberen Öffnung jeweils leicht abgesplittert.

Bloch-Dermant, G. Argy-Rousseau, Paris 1990, Nr. 23.15.

€ 8.000 - 12.000 (Regelbesteuerung)



**7**

**Gabriel Argy-Rousseau  
Tischleuchte 'Fruits Tropicaux', 1925**

Pilzschirm auf ovoidem Fuß. H. 39,5 cm. Pâte de verre, transluzide Glasmasse, formgeschmolzen, mit leicht reliefiertem Dekor, vorwiegend violett, rot und orange. Schirm und Fuß sign.: G. ARGY-ROUSSEAU (geprägt). Schmiedeeiserne Montierung.

Bloch-Dermant, G. Argy-Rousseau, Paris 1990, Nr. 25.21.

**€ 39.000 - 45.000** (Regelbesteuerung)





8

**Gabriel Argy-Rousseau**  
**Tischleuchte 'Floréal', 1925**

Glockenschirm über hochovoidem Fuß. H. 31 cm, Ø 18,5 cm. Pâte de verre, transluzide Glasmasse, formgeschmolzen, mit leicht reliefiertem Dekor, vorwiegend violett und rot. Schirm und Fuß sign.: G. ARGY-ROUSSEAU (geprägt). Versilberter Metallfuß.

Muss neu elektrifiziert werden.

Bloch-Dermant, G. Argy-Rousseau, Paris 1990, Nr. 25.31.

€ 22.000 - 26.000 (Regelbesteuerung)







9

**Gabriel Argy-Rousseau**

**Vase 'Le Jardin des Hespérides', 1926**

Ovoider Korpus mit abgesetztem Lippenrand. H. 23,6 cm. Pâte de verre, transluzide Glasmasse, formgeschmolzen, mit leicht reliefiertem Dekor mit drei Nymphen, Äpfel pflückend, vorwiegend bernsteinfarben, braun, orangerot und dunkelblau, im unteren Bereich Mäanderfries. Sign.: G.ARGY-ROUSSEAU (geprägt), am Boden bez.: FRANCE.

Bloch-Dermant, G. Argy-Rousseau, London 1991, Farbtafeln, S. 72 f.; cat. rais. 20.01.

€ 9.000 - 12.000



11



12

**10**

**Cristallerie de Baccarat, Paris  
Vase, um 1900**

Kegelform. H. 30,3 cm. Überfangglas, farblos und hellgrün. Geätzter und vergoldeter Dekor. Beidseitiges Motiv mit feuerspeienden Drachen, Friese mit Efeuranken. Am Boden Sternschliff.

Abbildung im Internet.

€ 800 - 1.200

**11**

**Verrerie d'Art de Lorraine, Burgun,  
Schverer & Co., Meisenthal  
Vase 'Crocus', 1896-1900**

H. 8 cm. Überfangglas, farblos, vanillegelb und zart rosa. Geätzter und mit dem Rad überarbeiteter Intercalaire-Dekor mit Krokusblüten in Rosa und Grün. Boden sign.: VERRERIE D'ART DE LORRAINE BS & Co, déposé, Lothringer Kreuz und Distel (Goldstempel).

Olland, Verrerie d'Art de Lorraine, Désiré Christian, Dijon 2010, Nr. 69.

€ 1.200 - 1.800

**12**

**Verrerie d'Art de Lorraine, Burgun,  
Schverer & Co., Meisenthal  
Vase 'Bleuets', 1897-1903**

Balusterform mit langem Hals. H. 24,9 cm. Überfangglas, farblos und elfenbeinweiß. Geätzter und mit dem Rad überarbeiteter Dekor mit Kornblumen. Sign.: VERRERIE D'ART DE LORRAINE BS & Co, déposé, Lothringer Kreuz und Distel (emailliert).

Vgl. Kat. Meisenthal, Berceau du Verre Art Nouveau, Meisenthal 1999, Nr. 62.

€ 3.000 - 4.000

13

**Verrerie d'Art de Lorraine, Burgun,  
Schverer & Co., Meisenthal**  
**Vase 'Campanules', 1897-1903**

H. 18,5 cm. Überfangglas, farblos und violett. Geätzter und mit dem Rad überarbeiteter Dekor mit Glockenblumen, Goldhöhung. Boden sign.: VERRERIE D'ART DE LORRAINE BS & Co, déposé, Lothringer Kreuz und Distel (Goldstempel).

Olland, Verrerie d'Art de Lorraine, Désiré Christian, Dijon 2010, Nr. 73.

€ 1.800 - 2.600

14

**Verrerie d'Art de Lorraine, Burgun,  
Schverer & Co., Meisenthal**  
**Vase 'au jeux antiques', um 1900**

Balusterkorpus über eingezogenem Fuß mit langem Hals und Mündungsring. H. 14,8 cm. Überfangglas, farblos und bernsteingelb, Luftblaseneinschlüsse. Geätzter Dekor mit antiken Kriegerern auf Pferden. Polychromes Email und Vergoldung. Boden bez.: VERRERIE D'ART DE LORRAINE BS & Co, déposé, Lothringer Kreuz und Distel (gold).

Kat. Meisenthal, Berceau du Verre Art Nouveau, Meisenthal 1999, Nr. 54.

€ 3.500 - 4.500



13



14



## Amédée de Caranza - Raritäten aus einer privaten Sammlung

Die Lebensdaten des Glaskünstlers liegen im Dunklen. Überliefert ist, dass der Sohn französischer Eltern Anfang der 1870er Jahre bei der Faïencerie de Longwy als künstlerischer Leiter angestellt war und dort japanisierende Dekore mit der Email-Cloisonné-Technik schuf. 1875 wechselte er nach Bordeaux zur Fayence-Firma Jules Vieillard & Cie., die 1878 auf der Weltausstellung in Paris mit einer Goldmedaille ausgezeichnet wurde. Bei dem ebenfalls auf Fayencen spezialisierten Clément Massier lernte Amédée de Caranza schliesslich den Umgang mit Oxidglasuren.

Berühmt wurde Amédée de Caranza jedoch mit seinen Gläsern in Bernstein-, Rot- und Brauntönen, auf deren Wandungen er mit eben diesen Metallreduktionsfarben wunderbar impressionistisch aufgefasste florale und aquatische Motive mit einem zarten Lüster realisierte. De Caranza gehörte zu den Pionieren dieser Technik auf Glas und meldete dazu mehrere Patente an.

Spätestens 1890 unternahm er die ersten Versuche, metallisch irisierende Dekore auf Glas aufzubringen. Das früheste bekannte Glas mit Lüstermalerei ist lt. Hilschenz-Mlynek/Ricke 1895 datiert. Der berühmte Kunstkritiker und Verfechter des Impressionismus Julius Meier-Graefe übernahm in seinem Geschäft 'La Maison Moderne' den Vertrieb der Werke de Caranzas von Paris aus. Um 1902-03 arbeitete und signierte de Caranza mit seiner Partnerin Jeanne Duc. Um 1903 kehrte er von Paris nach Noyon zurück und wurde einer der wichtigsten Mitarbeiter der Firma Henri Copillet für Keramiken und Veredelung von Ziergläsern und Fenstern, die nur bis zum Ende des Ersten Weltkrieges Bestand hatte.

Seine Technik erklärte Amédée de Caranza für die Patentanmeldung im März 1902 folgendermaßen am Beispiel einer Glühbirne:

„(...) Wir führen auf seiner Oberfläche eine Verzierung mit einer beliebigen Anzahl von verschiedenen Metalloxiden durch. Diese Oxide können entweder mit Wasser, Benzin, Gummi oder generell mit jeder geeigneten flüssigen oder halbflüssigen Substanz aufgetragen werden. (...) Die Objekte werden in einen Ofen gebracht, wo sie wie beim gewöhnlichen Brennen von Glas, Kristall oder Opal gebrannt werden, aber während des Brennens wird den Oxiden der Sauerstoff entzogen, sodass sie wieder in den Zustand nativer Metalle zurückversetzt werden.“

Um diese Reduktion durchzuführen, wird vor, während oder nach dem Brennen ein geeignetes Reduktionsmittel wie Kohle, Öl, Karbid, Wasserstoff, reines oder mit Luft vermischtes Gas in ausreichender Menge zugeführt, damit die Reduktion vollständig erfolgt...“ (Übers. aus dem Französischen, d. Vfs.)

Die im Katalog angebotenen 14 Gläser aus einer sorgfältig kuratierten privaten Sammlung sind äußerst rar auf dem Kunstmarkt und zeigen die Entwicklung des Künstlers meisterhaft auf. So könnte man seine Vase 'Marrons', 1895-1900 (Kat.-Nr. 15) auf den ersten Blick aufgrund der halbplastischen Kastanienblätter auf irdenfarbenen Grund mit einer Keramikarbeit verwechseln, während Amédée de Caranza bei der Vase 'Roses' (1902) das zarte optisch geblasene, durchscheinende bernsteinfarbene Glas mit in die Komposition einbezieht (Kat.-Nr. 25).



15

### Amédée de Caranza Vase 'Marrons', um 1895-1900

Ovaler Korpus mit geradem Hals und ovaler Mündung. H. 20,8 cm. Formgeblasenes Glas, reliefierter Kastaniendekor mit Blättern und Früchten; Oxidmalerei. Unter der Mündung sign.: A. DE CARANZA (Lüsterschrift).

Vgl. Hilschenz-Mlynek/Ricke, Glassammlung Hentrich, Kunstmuseum Düsseldorf, München 1985, Nr. 21.

€ 4.000 - 5.000



16

**16**  
**Amédée de Caranza**  
**Zwei Vasen 'Fleurs de Trompette',**  
**um 1900**

Keulenform, unterschiedliche Mündungs-  
 ränder. H. 18,1-18,3 cm. Farbloses Glas, mit  
 Reduktionsfarben bemalt. Flächendeckender  
 Dekor mit Trompetenblumen, metallisch  
 irisierend. Am Fuß sign.: A. de CARANZA  
 (Lüsterschrift). Am Boden: 6147 OM.

€ 2.500 - 3.500



17

**17**  
**Amédée de Caranza**  
**Vase 'Sagittaire', um 1900**

Schlanke Tropfenform auf Wulststand. H.  
 25,2 cm. Farbloses Glas, Malerei in Redukti-  
 onsfarben, in unterschiedlichen metallischen  
 Tönen lüstriert, Dekor mit Pfeilkraut. Fuß  
 sign.: A. de CARANZA (Lüsterschrift).

€ 1.600 - 2.600

**18**  
**Amédée de Caranza**  
**Sechs Becher, um 1900**

H. 4,9-5,6 cm. Glas, farblos bzw. opaleszent,  
 Malerei in Reduktionsfarben, in unterschied-  
 lichen metallischen Tönen lüstriert, Dekore  
 u.a. mit Veilchen und Beeren. Je sign.: A. de  
 Caranza bzw. CARANZA (Lüsterschrift).

€ 900 - 1.200



18



**19**

**Amédée de Caranza  
Vase 'Sorbier', um 1900**

Vorgewölbt, einfach abgesetzt. H. 10,4 cm.  
Farbloses Glas, mit Reduktionsfarben be-  
malt, metallisch irisierend. Stilisierter Dekor  
mit Blüten und Blättern der Eberesche. Sign.:  
A de CARANZA (Lüsterschrift).  
**€ 1.200 - 1.600**

**20**

**Amédée de Caranza  
Große Vase, um 1900**

Auf Standing sich vorwölbender, zur Mün-  
dung trompetenförmig einschwingender  
Korpus. H. 37,8 cm. Farbloses Glas. Geätzt  
und mit Reduktionsfarben bemalt. Flächen-  
deckender Dekor aus stilisierten, schräg  
verzogenen Blumenmotiven, metallisch irisie-  
rend. Im unteren Wandungsbereich sign.: A.  
de CARANZA (hochgeätzt).  
**€ 3.800 - 4.800**

**21**

**Amédée de Caranza  
Kleine Vase, um 1903**

H. 9,4 cm. Ausführung: H. Copillet, Noy-  
on. Farbloses Glas, mit Reduktionsfarben  
bemalt, metallisch irisierend. Stilisierter  
Dekor mit Blättern. Sign.: A. De CARANZA  
(Lüsterschrift). Im ausgeschliffenen Abriss  
bez.: H. Copillet & Co. Noyon (Oise) No 1236  
(Lüsterschrift).  
**€ 400 - 600**



22

**Amédée de Caranza; Jeanne Duc  
Kleine Vase, um 1902**

H. 12,6 cm. Farbloses Glas, Malerei in Reduktionsfarben, in unterschiedlichen metallischen Tönen lüstriert, stilisiert floraler Dekor. Über dem Stand sign.: DUC - A. de CARANZA (Lüsterschrift).

€ 500 - 800

23

**Amédée de Caranza; Jeanne Duc  
Vase 'Iris', um 1902**

H. 19,5 cm. Farbloses Glas, Malerei in Reduktionsfarben, in unterschiedlichen metallischen Tönen lüstriert, Dekor mit Schwertlilien. Über dem Stand sign.: DUC - A. de CARANZA (Lüsterschrift).

€ 900 - 1.200





24



25



26

**24**

**Amédée de Caranza; Jeanne Duc  
Miniaturvase, um 1902**

H. 6,8 cm. Farbloses Glas, Malerei in Reduktionsfarben, in unterschiedlichen metallischen Tönen lüstriert, stilisierter Dekor mit Blüten und Blättern. Sign.: DUC - A de CARANZA (Lüsterschrift).

€ 300 - 400

**25**

**Amédée de Caranza; Jeanne Duc  
Vase 'Roses', um 1902**

H. 14,5 cm. Bernsteinbraunes, optisch geblasenes Glas, Malerei in Reduktionsfarben, in unterschiedlichen metallischen Tönen lüstriert, Dekor mit Wildrosen. Sign.: DUC - A de CARANZA (Lüsterschrift).

€ 800 - 1.200

**26**

**Amédée de Caranza; Jeanne Duc  
Vase 'Algues', um 1902**

Becherform. H. 14,7 cm. Farbloses Glas, Malerei in Reduktionsfarben, in unterschiedlichen metallischen Tönen lüstriert, Dekor mit Algen. Über dem Stand sign.: DUC - A. de CARANZA (Lüsterschrift).

€ 1.200 - 1.800

**27**

**Amédée de Caranza; Jeanne Duc  
Drei Becher, um 1902**

H. 5 cm. Opaleszentes Glas, mit Reduktionsfarben in Rot- und Brauntönen bemalt, umlaufend stilisierte Dekore mit blühenden Blüten, Blättern und Beeren. Bez.: DUC - A. de CARANZA (Lüsterschrift).

€ 450 - 650

**28**

**Amédée de Caranza; Jeanne Duc  
Vase, um 1902**

Trompetenform. H. 22,5 cm. Farbloses Glas, mit Reduktionsfarben bemalt, metallisch irisierend. Stilisierte Dekor mit Blumen und Blättern. Sign.: DUC - A de CARANZA (Lüsterschrift).

€ 1.500 - 2.000



27



28





29

**29**  
**Christian Frères et fils, Meisenthal**  
**Vase 'Capucines', 1898-1907**

Diabolo mit eingezogenem Stand und Halsring. H. 15 cm. Überfangglas, farblos und grün. Geätzt und geschnittener Dekor mit Kapuzinerkresse. Boden sign.: F. Christian Meisenthal Lothr. (graviert).

Olland, Verrerie d'Art de Lorraine, Désiré Christian, Dijon 2010, Nr. 138.

€ 4.500 - 5.500

**30**

**Daum Frères, Nancy**  
**Likörflakon, um 1892**

Mit vergoldeter Silbermontierung von Malvézieux Ainé. H. 15 cm (mit Becher). Farbloses Glas, optisch geblasen. Gravierter und goldgehöhter Dekor, Blumenmotive. Sign.: Daum Nancy, Lothringer Kreuz (Goldsignatur). Montierung mit Ackerwindenmotiv. Zweimal gest.: Minervakopf, Werkstattpunze. Abbildung im Internet.

€ 450 - 650

**31**

**Daum Frères, Nancy**  
**Vase für die Weltausstellung in Chicago 1893**

Schlanker ovoider Korpus mit konischem Hals. H. 25,2 cm. Überfangglas, grün und siegelrot. Geätzter und vergoldeter Dekor mit steigendem Löwen, rückseitig Lilien und Rosen. Boden sign.: Daum Nancy, Lothringer Kreuz (graviert). Vergoldete Silbermontierung am Fuß. Gest.: Minervakopf, undeutl. Meistermarke.

Der Dekor stellt das Wappen von Jean de Luxembourg-Ligny dar.

Bardin, Daum une industrie d'art lorraine, Metz 2004, S. 121 originales Foto von der Weltausstellung in Chicago 1893, obere Reihe, 2. Objekt von Links.

€ 1.000 - 2.000

**32**

**Daum Frères, Nancy**  
**Kleine Vase 'Paysage lacustre', um 1893**

H. 10 cm. Glas, farblos. Geätzt, vergoldet und mit Schwarzlot gemalt, Maiglöckchendekor auf rauem Grund. Frontseitig in Rocaille Ansicht eines baumbestandenen Sees. Sign.: Daum, Lothringer Kreuz, Nancy (Goldsignatur).

€ 1.000 - 1.500



31

**33**

**Daum Frères, Nancy  
Fußvase 'Violettes, Papillon', um 1894**

Balusterform. H. 13 cm. Überfangglas, farblos und violett, partiell mit opaleszentweißen, streifig verzogenen Pulvereinschlüssen und zersprengter Silberfolie zwischen den Schichten. Geätzter und fein geschnittener Dekor mit einem Veilchen und einem Schmetterling, der Grund vollständig mit dem Rad überarbeitet. Fuß mit stilisierter Verzierung. Boden sign.: Daum Nancy mit Pflanze (graviert, goldberieben, vor martelliertem Grund).

Fuß mit muschelförmigem Sprung und beschliffenem Rand. Dieses Modell wurde 1894 auf der Ausstellung 'Art décoratif et industriel lorrain' in Nancy präsentiert. Ricke/Schmitt, Glassammlung Gerda Koepff, Kunstmuseum Düsseldorf, München 1998, S. 60, historische Aufnahme, oben rechts (dort 'Violettes fanées', verblühende Veilchen).

€ 800 - 900

**34**

**Edmond Lachenal, Paris  
Karaffe mit Gläsern 'Gui', um 1895**

H. 12,5-13 cm. Ausführung: Daum Frères, Nancy. Farbloses Glas, optisch geblasen, an Fuß und Kuppa goldkonturierter Dekor aus Mistelzweigen mit Beeren in grünem und weißem Email. Am Fuß bez.: EL, ELachenal (Goldsignatur). Karaffe am Boden geritzt: 32. Ausst.-Kat. Nancy 1900, Münchner Stadtmuseum, Mainz 1980, Nr. 408 (Teile des Fayenceservices von Keller & Guérin); Kat. Jugendstil im Landesmuseum Mainz, Mainz 1990, Nr. 174.

€ 900 - 1.200



32

**35**

**Daum Frères, Nancy  
Hohe Vase 'Chardons de Lorraine', um 1896**

H. 31 cm. Überfangglas, farblos und rosa. Geätzt, graviert und vergoldet. Dekor mit blühenden Disteln auf rauem Grund. Boden sign.: Daum, Lothringer Kreuz, Nancy (Nadelgravur).

Vgl. Hilschenz-Mlynek/Ricke, Glassammlung Hentrich, Kunstmuseum Düsseldorf, München 1985, Nr. 38.

Abbildung im Internet.

€ 800 - 900



33



34

36

**Daum Frères, Nancy**  
**Vase mit Silbermontierung**  
**'Populages des marais et toile**  
**d'Araignée', um 1898**

Baluster mit langem Hals. H. 23,5 cm.  
Überfangglas, farblos, rosafarben und  
matt-dunkelgrün. Geätzter, gravierter und  
goldgehöhter Dekor mit Sumpfdotterblumen  
und einer Spinne in ihrem Netz. Boden sign.:  
Daum Nancy, Lothringer Kreuz mit Pflan-  
ze (graviert). Hals und Boden mit analog  
gestalteter Silbermontierung von Tixier  
Deschamps Paris.

€ 3.000 - 4.000





37

**Daum Frères, Nancy**

**Vase 'Pissenlit' - 'Chandelle', 1898-1900**

Sich gerade erweiternder, zur Schulter hin einschwingender Korpus auf Trompetenfuß. H. 30,2 cm. Überfangglas, farblos, rosa und dunkelgrün. Geätzter und gravierter Dekor mit Löwenzahn, gravierte Samenstände. Grund fast vollständig martelliert. Sign.: DAUM, Lothringer Kreuz, NANCY (graviert, goldberieben).

€ 5.800 - 6.500



38

**Daum Frères, Nancy**

**Vase 'Chandelles et dents de lion', um 1910**

Sich gerade erweiternder, zur Schulter hin einschwingender Korpus auf Ballenfuß. H. 22,5 cm. Überfangglas, farblos, blaue und violette bzw. grünliche und gelbliche Pulvereinschlüsse, milchig opaleszierende grünliche und weißliche Emailaufschmelzungen. Geätzter Dekor aus Löwenzahn mit Blüten, fein mit dem Rad überarbeitet, sowie drei Samenständen als große gravierte, aufgesetzte Cabochons. Am Stand sign.: DAUM, Lothringer Kreuz, NANCY (graviert).

€ 3.000 - 4.000



39

**Daum Frères, Nancy**

**Kleine 'Martelé'-Vase 'Iris', 1898-1903**

H. 17,1 cm. Überfangglas, farblos, leicht rosa und dunkelgrün. Geätzter und gravierter Dekor mit verblühender Iris. Der Grund fast vollständig in Marteléschliff bearbeitet. Boden sign.: DAUM NANCY, Lothringer Kreuz (graviert und goldberieben).

€ 1.200 - 1.600

40

**Daum Frères, Nancy**

**Schale 'Delft', um 1898**

H. 4,1 cm, 13,5 x 13,7 cm. Überfangglas, milchig opaleszierend und farblos. Geätztes Motiv eines holländischen Hafens mit Segelbooten in Schwarzlot. Boden sign.: Daum, Lothringer Kreuz, Nancy (Reste der Goldsignatur).

€ 500 - 700



40

41

**Daum Frères, Nancy**

**Martelé-Vase 'Tulipes', um 1898**

Hochoval auf Trompetenfuß. H. 18,5 cm. Überfangglas, farblos und opaleszierend, himbeerrot und dunkelgrün. Geätzter und mit dem Rad überarbeiteter Dekor mit Tulpen, martellierter Grund. Boden sign.: DAUM NANCY, Lothringer Kreuz (graviert und mit Gold ausgerieben).

Vgl. zur Technik: Daum, Daum Maitres Verriers, Lausanne 1980, S. 48, Reproduktion einer Mustertafel der Manufaktur 'Tulipes perroquet'; weitere Vasen in vergleichbarer Technik: Hilschenz-Mlynek/Ricke, Glassammlung Hentrich Düsseldorf, München 1985, S. 80 f.

€ 2.800 - 3.600



39



41





42

**42**

**Henri Bergé  
Schale 'Pluviose' - 'Une pluie', 1900**

Dreipassig. H. 4,2 cm, 15 x 16 cm. Ausführung: Daum Frères, Nancy. Überfangglas, rosafarbene und hellgrüne Pulvereinschlüsse. Geätzter und mit Schwarzlot gehöhter Dekor mit kahlen Birken, die sich unter einem Frühjahrsschauer beugen. Boden sign.: Daum Nancy, Lothringer Kreuz (Reste von Schwarzlot).

€ 3.000 - 4.000

**43**

**Daum Frères, Nancy  
Vase 'Raisins', um 1900**

H. 23 cm. Überfangglas, opalweiß, farblos und orange, zerplatzte Goldfolien. Geätzter und mit dem Rad überarbeiteter Dekor mit herbstlichen Weinranken in abendlicher Stimmung. Boden sign.: DAUM NANCY, Lothringer Kreuz (graviert und vergoldet).

€ 1.800 - 2.400

**44**

**Henri Bergé  
Martelé-Vase 'Tulipes', um 1900**

H. 29,7 cm. Ausführung: Daum Frères, Nancy. Überfangglas 'Pâte ivoire', milchweiß, gelblich, farblos und grün. Geätzter und mit dem Rad überarbeiteter Dekor vor Martelégrund, Motiv mit blühenden Tulpen. Abriss sign.: DAUM NANCY, Lothringer Kreuz (graviert).

Vgl. Ricke/Schmitt, Glassammlung Gerda Koepff, Kunstmuseum Düsseldorf, München 1998, S. 203, Besprechung dieser Dekorreihe sowie Entwurfstafel mit dieser Form.

€ 2.000 - 3.000



43

45

**Henri Bergé**

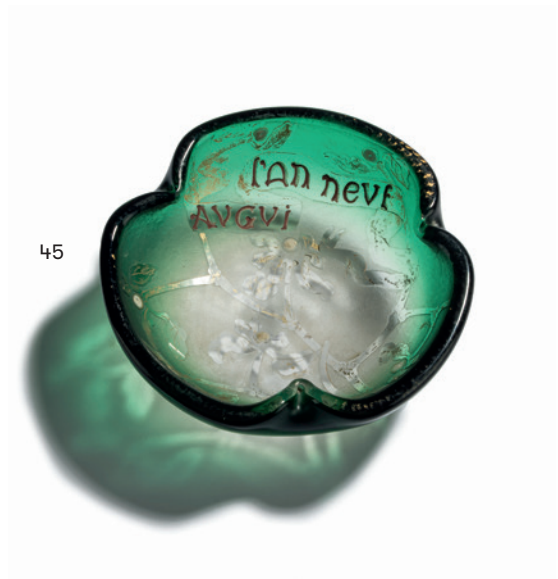
**Zierschale 'au gui, l'an neuf', um 1900**

Dreipassig. H. 4,6 cm, 14,3 x 14,5 cm. Ausführung: Daum Frères, Nancy. Überfangglas, farblos und grün. Geätzter Dekor, goldgehöhlt, mit Mistelzweigen, die Beeren weiß emailliert, sowie Spruchband 'Au gui l'an neuf' in Rostrot, rauer Grund. Am Boden sign.: Daum Nancy, Lothringer Kreuz (Goldsignatur).

€ 800 - 1.200



44



45

46

**Henri Bergé**

**Vase 'Pluvieuse' - 'Une Pluie', um 1900**

Auf quadratischem Grundriss. H. 12 cm. Ausführung: Daum Frères, Nancy. Überfangglas, rosafarbene und hellgrüne Pulvereinschlüsse. Geätzter und mit Schwarzlot gehöhter Dekor mit kahlen Birken, die sich unter einem Frühjahrsschauer beugen. Boden sign.: Daum Nancy, Lothringer Kreuz, L (Schwarzlot).

€ 6.000 - 7.000



46



47

**47**  
**Daum Frères, Nancy**  
**Flakon 'Tulipes', um 1901**

Sich gerade erweiternde Wandung mit flacher Schulter, zylindrischem Hals und Mündungswulst. Kugelstopfen. H. 13 cm. Überfangglas, farblos, grüne und rosafarbene Pulvereinschlüsse. Geätzter und emaillierter Tulpendekor auf rauem Grund, goldgehöht. Boden sign.: Daum, Lothringer Kreuz, Nancy (Goldsignatur). Stopfen und Mündung mit gleichem Gravurzeichen.

Stopfen am unteren Abschluss mit Sprung.

€ 3.000 - 3.500



48



48

**Daum Frères, Nancy**  
**Vase 'Muguet', um 1900**

Schlanker Baluster mit einfach abgesetztem Mündungsrand. H. 27,6 cm. Überfangglas, farblos, weiß, elfenbeinweiß und grün. Geätzter Dekor mit Maiglöckchen, fein mit dem Rad überarbeitet, auf martelliertem Grund. Boden sign.: Daum Nancy Lothringer Kreuz (graviert).

Vgl. Ricke/Schmitt, Glassammlung Gerda Koepff, Kunstmuseum Düsseldorf, München 1998, Nr. 96 (mit Reproduktion einer Firmenzeichnung mit 'Muguet'-Dekor und Farbangabe 'Pâte ivoire').

€ 2.200 - 2.800

49

**Daum Frères, Nancy**  
**Miniaturvase 'Coquelicots', um 1900**

Ovoider Korpus auf ausgestellttem Fuß mit langem Trompetenhals. H. 12,3 cm. Überfangglas, farblos, zitronengelbe und im unteren Wandungsbereich rostbraune Pulvereinschlüsse, rau geätzt, polychrom emailliert und goldgehöhnt. Dekor einer Wiesenlandschaft mit blühendem Klatschmohn in unterschiedlichen Wachstumsstadien. Am Boden sign.: Daum Nancy, Lothringer Kreuz (Goldsignatur).

€ 2.400 - 3.400

50

**Henri Bergé**  
**Miniaturvase 'Tulipes', um 1901**

Ovoider Korpus mit Trompetenhals. H. 11,8 cm. Ausführung: Daum Frères, Nancy. Überfangglas, farblos, opalweiße, rosafarbene und grüne Pulvereinschlüsse. Geätzter und polychrom emaillierter Dekor mit Tulpen, goldgehöhte Friese, rauher Grund. Boden sign: Daum Nancy, Lothringer Kreuz (Goldsignatur).

€ 2.500 - 3.500



49



50



51



51

**Daum Frères, Nancy**  
**Hohe Vase 'Daturas', um 1900**

Langer, schlanker Baluster auf Trompetenfuß. H. 58,8 cm. Überfangglas, farblos, im unteren Bereich zitronengelbe und grüne, im oberen Bereich hellbläuliche Pulvereinschlüsse. Geätzter, goldkonturierter, in zarten Farben gemalter Dekor, umlaufendes Motiv mit hängenden Blüten des gemeinen Stechapfels (Engelstropete), rauer Grund. Boden sign.: Daum Nancy, Lothringer Kreuz (Goldsignatur).

Vgl. Ausst.-Kat. Daum Nancy, Maîtres verriers, Zürich 1986, Nr. 31; Kat. Collection Daum, Paris 2004, Nr. 184 f. (Dekor).

€ 8.000 - 12.000

52

**Daum Frères, Nancy**  
**Schale 'Daturas', um 1900**

Kreiselform. H. 13,4 cm. Überfangglas, farblos, im unteren Bereich zitronengelbe und grüne, im oberen Bereich hellbläuliche Pulvereinschlüsse. Geätzter, goldkonturierter, in zarten Farben gemalter Dekor, umlaufendes Motiv mit hängenden Blüten des gemeinen Stechapfels (Engelstropete), rauer Grund. Boden sign.: Daum Nancy, Lothringer Kreuz, LS (Reste der Goldsignatur).

Vgl. Ausst.-Kat. Daum Nancy, Maîtres verriers, Zürich 1986, Nr. 31; Kat. Collection Daum, Paris 2004, Nr. 184 f. (Dekor).

€ 3.000 - 4.000





53



54

**53**  
**Daum Frères, Nancy**  
**Miniaturvase, um 1901**

Ovoider Korpus mit langem Trompetenhals. H. 12 cm. Überfangglas, farblos, opalweiß, grüne und violette Pulvereinschlüsse. Geätzter und emaillierter Dekor mit Blütenrispen, goldgehöht. Boden sign.: Daum, Lothringer Kreuz, Nancy (Goldsignatur).

€ 2.500 - 3.500

**54**  
**Daum Frères, Nancy**  
**Miniaturvase 'Paysage en été', um 1902**

Abgeflachtes Oval. H. 3,9 cm. Überfangglas, farblos, gelb und grün. Geätzter und emaillierter Dekor mit Schwarzlot mit sommerlicher Baumlandschaft. Sign.: Daum, Lothringer Kreuz, Nancy (Schwarzlot).

€ 1.400 - 1.800

**55**  
**Daum Frères, Nancy**  
**Martelé-Vase 'Roses patinées, insectes', 1903**

Stark bauchiger Korpus. H. 9,5 cm. Überfangglas, farblos und rosafarben. Vollständig mit dem Rad gravierter Dekor mit blühenden Rosen, zwei Insekten mit Metallfolien hinterlegt, Grund in Marteléschliff. Am Boden mit Marteléschliff sign.: Daum Nancy, Lothringer Kreuz mit Blütenranke (graviert und vergoldet).

Vgl. Daum, Daum maîtres verriers, Lausanne 1980, S. 95, mit Beschreibung dieser Technik, diese Vase auch im Kat. Daum, la Collection du Musée des Beaux Arts de Nancy, Paris, 2000, Nr. 259; Hilschenz-Mlynek/Ricke, Glassammlung Hentrich, Kunstmuseum Düsseldorf, München 1985, Nr. 66.

€ 2.000 - 3.000



55



56

**56**

**Henri Bergé**

**Schale 'Vigne à l'automne', 1903-04**

Halbkugelhuppa auf Ballenfuß. H. 11,5 cm, Ø 21 cm. Ausführung: Daum Frères, Nancy. Überfangglas, farblos, gelbliche, orangefarbene und violette Pulvereinschlüsse, rote, orangefarbene und dunkelblaue Aufschmelzungen (Vitrifications). Innen und außen geätzter Dekor mit herbstlichen Weinranken. In der Schale sign.: DAUM NANCY, Lothringer Kreuz (hochgeätzt).

€ 1.800 - 2.200

**57**

**Henri Bergé; Ernest Schneider**

**Kleine Vase 'Libellule et renoncules jaunes', um 1904**

H. 14,1 cm. Ausführung: Daum Frères, Nancy. Überfangglas, farblos, im oberen Bereich milchig bläulich opaleszierende, im unteren Bereich tiefviolette Pulvereinschlüsse, Emailaufschmelzungen (Vitrifications) in unterschiedlichen Grüntönen und Gelb. Geätzter Dekor, umlaufende Teichlandschaft mit Ranunkeln und Seerosenblättern. Hochfliegende Libellen als partielle Auflage. Boden sign.: DAUM NANCY, Lothringer Kreuz (graviert). Libelle am oberen Abschluss etwas beschliffen.

€ 1.500 - 1.800



57



58

58

**Daum Frères, Nancy**

**Vase 'Chicorée des prés', 1905-08**

Schlanke Trompete auf Ballenfuß. H. 23,9 cm. Überfangglas, farblos, weiße, gelbliche und blaue Pulvereinschlüsse, blau und mintgrün. Geätzter Dekor mit blühenden Zichorien (*cichorium intylus*) und Gräsern, die großen Blüten mit dem Rad überarbeitet. Sign.: Daum Nancy, Lothringer Kreuz (graviert).

Daum, Daum maîtres verriers, Lausanne 1980, S. 109; Kat. Collection Daum, Tokio 1987, Nr. 42 (Dekor).

€ 2.000 - 2.800



59

59

**Henri Bergé**

**Vase 'Pommier en fleurs', um 1905**

H. 32,2 cm. Ausführung: Daum Frères, Nancy. Überfangglas, farblos, weißliche, orangefarbene und violette Pulvereinschlüsse, grüne und weiße Emailaufschmelzungen. Geätzter und polychrom emaillierter Dekor mit blühenden Apfelzweigen. Sign.: DAUM NANCY, Lothringer Kreuz (hochgeätzt).

Vgl. Kat. Collection Daum, Paris 2004, Nr. 179.

€ 2.000 - 2.500



60

**Daum Frères, Nancy**  
**Vase 'Bois gentil', um 1906**

H. 31,6 cm. Überfangglas, farblos, milchweißliche, orange und hellgrüne Pulvereinschlüsse. Geätzter und polychrom emaillierter Dekor mit Seidelbast. Sign.: DAUM NANCY, Lothringer Kreuz (hochgeätzt).  
**€ 2.000 - 3.000**

61

**Daum Frères, Nancy**  
**Vase 'Paysage mauve', 1907**

H. 16,1 cm. Überfangglas, farblos und milchweiß, leicht rosa. Geätzter, mit Schwarzlot gehöhter und polychrom emaillierter Dekor mit Baumlandschaft in der Morgenröte. Sign.: DAUM, Lothringer Kreuz, NANCY (violett).  
Vgl. Bardin, Daum une industrie d'art lorraine, Metz 2004, S. 177.  
**€ 1.200 - 1.600**



60



61



62

**Daum Frères, Nancy**  
**Vase 'Iris rose', um 1908**

An beiden Schauseiten abgeflachte Tropfenform mit hohem, leicht trichterförmigem Hals. H. 49,5 cm. Überfangglas, farblos mit grünlichen Pulvereinschlüssen, milchig rosafarben und dunkelbraun. Geätzter Dekor mit Schwertlilien von denen zwei große Blüten und zwei Knospen mit dem Rad fein graviert wurden. Sign.: DAUM NANCY, Lothringer Kreuz (hochgeätzt). Boden: Rest eines Papieretiketts.

Hilschenz-Mlynek/Ricke, Glassammlung Hentrich, Kunstmuseum Düsseldorf, München 1985, Nr. 80.

€ 8.000 - 12.000

63

**Daum Frères, Nancy**  
**Tischleuchte 'Iris', 1908**

Mit einem Fuß von Louis Majorelle. H. 33,4 cm. Farbloser Schirm, gerippt, mattgeätzt. Der Fuß in Gestalt einer blühenden Schwertlilie aus Messing.

€ 1.800 - 2.000







64

**64**  
**Daum Frères, Nancy**  
**Vase 'Mûres en automne', um 1910**

H. 11,8 cm. Überfangglas, farblos, weinrote und grüne Pulvereinschlüsse, vorwiegend violette, rotbraune und grüne Emailaufschmelzungen (Vitrifications). Geätzter Dekor mit herbstlichen Brombeerzweigen. Sign.: DAUM NANCY, Lothringer Kreuz (hochgeätzt).  
**€ 900 - 1.200**



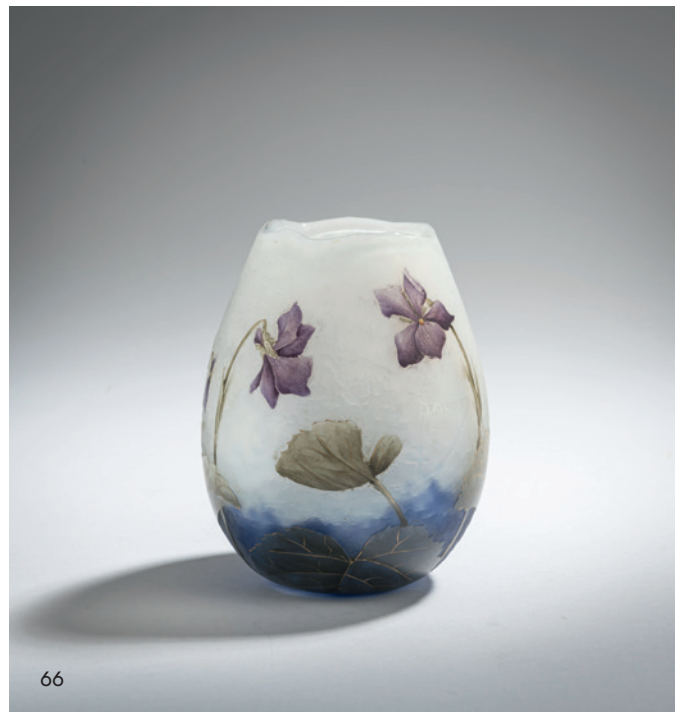
65

**65**  
**Daum Frères, Nancy**  
**Schale 'Voiliers, soleil couchant', um 1910**

H. 10,1 cm, Ø 20,5 cm. Überfangglas, zitronengelb und leicht grünlich, rote Pulvereinschlüsse, tiefviolette Emailaufschmelzungen. Geätzter Dekor mit Küstenlandschaft, zahlreiche Segelboote in abendlicher Stimmung auf poliertem Grund. Sign.: DAUM NANCY, Lothringer Kreuz (hochgeätzt).  
**€ 1.500 - 2.500**

**66**  
**Daum Frères, Nancy**  
**Kleine Vase 'Violettes', um 1910**

Aufgeschlagenes Ei. H. 9,7 cm. Überfangglas, farblos, milchweiße, im unteren Bereich blaue Pulvereinschlüsse. Geätzter und emailierter Dekor mit blühenden Veilchen, Goldhöhung. Sign.: DAUM NANCY, Lothringer Kreuz (hochgeätzt).  
 Hilschenz-Mlynek/Ricke, Glassammlung Hentrich, Kunstmuseum Düsseldorf, München 1985, Nr. 71.  
**€ 1.400 - 1.800**



66

67

**Daum Frères, Nancy**

**Vase 'Plumes de Pâon', um 1910**

Schwingender Becher. H. 11,5 cm. Überfangglas, farblos, milchig hellblaue und dunkelviolette Pulvereinschlüsse, dunkelgrüne Emailaufschmelzungen (Vitrifications), Dekor aus drei Pfauenfedern, die 'Pfauenaugen' als partielle türkis-blaue und tiefviolette Aufschmelzungen. Sign.: DAUM NANCY, Lothringer Kreuz (hochgeätzt).

Vgl. Kat. Museum Bellerive, Zürich 1986, Nr. 82, Berluze mit identischem Dekor, dort weiterführende Literatur.

€ 2.000 - 2.400



68

**Daum Frères, Nancy**

**Vase 'Violettes', um 1910**

H. 12,5 cm. Überfangglas, farblos, milchweiße, im unteren Bereich blaue Pulvereinschlüsse. Geätzter und emaillierter Dekor mit blühenden Veilchen, Goldhöhung. Sign.: DAUM NANCY, Lothringer Kreuz (hochgeätzt).

Hilschenz-Mlynek/Ricke, Glassammlung Hentrich, Kunstmuseum Düsseldorf, München 1985, Nr. 71.

€ 2.400 - 2.800



69

**Daum Frères, Nancy**

**Miniaturvase 'Coeur de Jeanette', um 1910**

Ovoider Korpus mit langem Trompetenhals auf Tellerfuß. H. 9,9 cm. Überfangglas, farblos und opaleszent. Geätzter, polychrom emaillierter und vergoldeter Dekor mit tränenden Herzen auf rauem Grund. Inschrift: Coeur de Fleur fleur du coeur (gold). Boden sign.: Daum, Lothringer Kreuz, Nancy (Goldsignatur).

€ 2.400 - 2.800





70

**70**

**Daum Frères, Nancy  
Tischleuchte 'Marronnier', um 1905**

Pilzform, bewegter Fuß mit plastischen Kastanienblättern, zweifach zur Schirmhalterung hochgezogen; weite, flach ausgestellte vertikal gerippte Schirmglocke. H. 61 cm, Ø 25,7 cm. Überfangglas, farblos und opaleszent mit Pulverauflagen in Orange und Gelb. Grünlich und rötlich patinierter Messingfuß.

**€ 3.000 - 4.000**

**71**

**Daum Frères, Nancy  
Tischleuchte 'Paysage lacustre', um 1910**

Pilzform. H. 37 cm. Überfangglas, farblos, azurblau, smaragdgrün und tiefviolett, weiße und orangefarbene Pulvereinschlüsse. Geätzte Auenlandschaft. An der Wandung sign.: DAUM NANCY, Lothringer Kreuz (hochgeätzt). Schirm sign.: DAUM NANCY, Lothringer Kreuz (hochgeätzt).

**€ 4.000 - 5.000**





71

**72**  
**Daum Frères, Nancy**  
**Tischleuchte, um 1910**

Bewegter ovaler Fuß, gebogener Arm mit Blattranken, blütenförmiger Schirm. H. 46 cm. Farbloses Glas mit Pulverauflagen in Grün und Gelb. Schirm sign.: DAUM NANCY, Lothringer Kreuz (graviert). Messingfuß.  
**€ 1.800 - 2.200**



73

**73**  
**Daum Frères, Nancy**  
**Schale 'Voiliers, soleil couchant', um 1910**

H. 10,2 cm. Überfangglas, zitronengelb und leicht grünlich, rote Pulvereinschlüsse, tiefviolette Emailaufschmelzungen. Geätzter Dekor mit Küstenlandschaft, zahlreiche Segelboote in abendlicher Stimmung auf poliertem Grund. Sign.: DAUM NANCY, Lothringer Kreuz 652 (hochgeätzt).  
**€ 1.200 - 1.800**



72



74

**74**  
**Daum Frères, Nancy**  
**Vase 'Paysage lacustre', um 1910**

H. 11,2 cm. Überfangglas, farblos, mit Pulvereinschlüssen, gelb, orange und braun. Geätzter Dekor mit einer baumbestandenen Auenlandschaft. Sign.: DAUM NANCY, Lothringer Kreuz (hochgeätzt).

€ 1.000 - 1.500



75

**75**  
**Daum Frères, Nancy**  
**Vase 'Anémone des prés', um 1910**

H. 6,2 cm. Überfangglas, farblos und violett, blaue und gelbliche Pulvereinschlüsse. Geätzter Dekor mit blühender Küchenschelle (*Pulsatilla pratensis*) in nächtlicher Stimmung. Sign.: DAUM NANCY, Lothringer Kreuz (hochgeätzt).

Vgl. Kat. Collection Daum, Tokio 1987, Nr. 33 (Dekor).

€ 1.000 - 1.500



76

**76**  
**Daum Frères, Nancy**  
**Tischleuchte 'Eucalyptus', um 1912**

Ovale Tülle, Fuß in Schildform mit gebogenem Arm. H. 37 cm. Glocke in Überfangglas, farblos, rot und grün, mit gelben und roten Pulvereinschlüssen. Geätzter Dekor mit Eukalyptuszweigen mit Blüten und Früchten. Sign.: DAUM NANCY, Lothringer Kreuz (graviert). Messingfuß.

€ 1.300 - 1.600

**77**  
**Daum Frères, Nancy**  
**Vase 'Monnaie du pape', 1912-13**

Quadratisch. H. 12,1 cm. Überfangglas, farblos, opalweiß, rosa-farben und grün. Geätzter Dekor mit Judaspfennig auf rauem Grund; Blätter perlmuttfarben belegt, vergoldet. Stand und Mündung vergoldet. Boden sign.: Daum, Lothringer Kreuz, Nancy (Goldsignatur).

Vgl. Daum, Daum maîtres verriers, Lausanne 1980. S. 115 (Dekor).

€ 1.500 - 1.800



77



78

**Daum Frères, Nancy**

**Hohe Vase 'Paysage lacustre', um 1912**

H. 63,5 cm. Überfangglas, farblos, zitronengelbe und orangefarbene Pulvereinschlüsse sowie dunkelbraun. Geätzter Dekor mit einer Uferlandschaft im sich stark verfärbenden Licht der untergehenden Sonne. Sign.: DAUM NANCY, Lothringer Kreuz (hochgeätzt).

€ 3.500 - 4.200





79



80



81

**79**

**Daum Frères, Nancy  
Vase 'Gentiane rouge', um 1912**

H. 18 cm. Überfangglas, farblos, opalweiße und orange-  
farbene, verzogene Pulvereinschlüsse sowie braun. Geätzter  
Dekor mit Enzian. Sign.: DAUM NANCY, Lothringer Kreuz,  
FRANCE (hochgeätzt).

**€ 1.400 - 1.800**

**80**

**Daum Frères, Nancy  
Vase 'Sorbier', um 1914**

H. 18,5 cm. Überfangglas, farblos und milchweiß, weinrote und  
bernsteinfarbene Pulvereinschlüsse. Geätzter und polychrom  
emailierter Dekor mit Zweigen der Eberesche (*Sorbus aucupa-  
ria*). Sign.: DAUM NANCY, Lothringer Kreuz (hochgeätzt).

Vgl. Hilschenz-Mlynek/Ricke, Glassammlung Hentrich, Kunst-  
museum Düsseldorf, München 1985, Nr. 118 (Dekor).

**€ 1.400 - 1.800**

**81**

**Daum Frères, Nancy  
Berluze 'Mange-tout', um 1915**

H. 51 cm. Überfangglas, farblos, vanillegelbe und orange-  
farbene Pulvereinschlüsse und braun. Geätzter Dekor mit  
blühenden Erbsen. Sign.: DAUM NANCY, Lothringer Kreuz  
(hochgeätzt).

**€ 1.500 - 2.500**

82

**Daum Frères, Nancy**  
**Berluze 'Mûres en automne', um 1915**

H. 47,2 cm. Überfangglas, farblos, gelbliche und bräunliche Emailaufschmelzungen. Geätzter Dekor mit herbstlichen Brombeerzweigen. Sign.: DAUM NANCY, Lothringer Kreuz (hochgeätzt). Abbildung im Internet.

€ 650 - 850

83

**Daum Frères, Nancy**  
**Große Tischleuchte 'Verre de Jade', 1918-25**

Pilzform. H. 50 cm. Verre de Jade, Überfangglas, farblos und mauve, hellblaue und tief violette Pulvereinschlüsse, zerplatzte Edelmetallfolien. Nicht sign. Dreiarmige Montierung aus Schmiedeeisen, geschwärzt.

€ 2.200 - 2.800

84

**Henri Bergé; Emile Wirtz**  
**Vase 'Primevère', 1919**

Auf hochgezogenem Fuß sich zur Schulter vorwölbender Korpus mit abgeflachten Schauseiten. H. 20,5 cm. Ausführung: Daum Frères, Nancy. Überfangglas, farblos, flächendeckende orangefarbene, im unteren Bereich dunkelblaue Pulvereinschlüsse, dunkelgrüne, gelbliche und rosafarbene Emailaufschmelzungen (Vitrifications). Geätzter Dekor mit blühenden Primeln, die Blüten als partielle opalweiße Auflagen, fein im Hochschnitt mit dem Rad gearbeitet (Lamelles ciselées à la roue). Sign.: DAUM NANCY, Lothringer Kreuz (graviert). Ricke/Schmitt, Glassammlung Gerda Koepff, Kunstmuseum Düsseldorf, München 1998, Nr. 120, mit Reproduktion der Mustertafel aus dem Archiv der Manufaktur mit eingetragener Formnummer 4100.

€ 2.000 - 3.000



83



84



**85**

**Daum Frères, Nancy  
Vase 'Verre de Jade', 1919-23**

In Form einer Mohnkapsel. H. 15 cm. Überfangglas, farblos mit orangebraunen und weißlichen Pulvereinschlüssen, am Fuß mit braunen und grünen Aufschmelzungen. Sign.: DAUM NANCY, Lothringer Kreuz (graviert).

Abbildung im Internet.

€ 300 - 350

**86**

**Daum Frères, Nancy  
Tischleuchte, um 1920**

Blattartiger Stand, gebogener Schaft, glockige Tülle. H. 38,5 cm. Überfangglas, farblos, rote und orange Pulvereinschlüsse, mattiert. Sign.: DAUM, Lothringer Kreuz, Nancy (graviert). Polierter Bronzefuß.

€ 1.200 - 1.600

**87**

**Verrerie de Belle-Etoile Daum et Cie., Croismare;  
Edgar Brandt, Nancy  
Tischleuchte, um 1925**

H. 33 cm, Ø 10,3 cm. Überfangglas, farblos, polychrome Pulvereinschlüsse, mattiert. Sign.: Lorrain (émailliert). Schmiedeeiserner Fuß, braun patiniert, von Edgar Brandt. Sign.: E.BRANDT (geprägt).

Schirm beschädigt. Muss neu elektrifiziert werden.

€ 800 - 1.200 (Regelbesteuerung)





88

**Daum Frères, Edgar Brandt, Nancy  
Tischleuchte mit schmiedeeisernem  
Fuß, um 1925**

H. 37 cm, Ø 18 cm. Überfangglas, farblos,  
polychrome Pulvereinschlüsse, mattiert. Sign.:  
DAUM, Lothringer Kreuz, NANCY (graviert).  
Schmiedeeiserner Fuß, braun patiniert, von  
Edgar Brandt. Sign.: EBRANDT (geprägt).  
€ 2.000 - 3.000 (Regelbesteuerung)

89

**Daum Frères, Nancy  
Tischleuchte, um 1930**

H. 45 cm, Ø 18 cm. Überfangglas, farblos,  
Pulveraufschmelzungen in Gelb, Orange  
und Violett. Sign.: DAUM, Lothringer Kreuz,  
FRANCE (Nadelätzung). Schmiedeeiserner  
Fuß.  
€ 1.500 - 1.800



87



89



90

**90**

**Daum Frères, Nancy  
Große Pokalvase, um 1930**

H. 25,2 cm, Ø 26,8 cm. Modelgeblasenes urangrünes Glas, geätzt. Sign.: DAUM, Lothringer Kreuz, NANCY FRANCE (graviert).  
**€ 1.600 - 2.000**

**91**

**Daum Frères, Nancy  
Schale, um 1930**

H. 10,5 cm, Ø 17,5 cm. Starkwandiges farbloses Glas. Geätzt. Sign.: DAUM, Lothringer Kreuz, NANCY, FRANCE (graviert).  
**€ 500 - 700**



93



91



92

**92**

**Daum Frères, Nancy  
Vase, um 1930**

H. 21,1 cm. Bernsteinbraunes Glas, geätzt.  
Sign.: DAUM, Lothringer Kreuz, NANCY  
FRANCE (graviert).

€ 800 - 1.200

**93**

**Daum Frères, Nancy  
Tischleuchte, um 1930**

Pilzform. H. 42 cm. Farbloses Glas mit  
geätztem geometrischen Dekor, rötlich pa-  
tiniert. Schirm am Rand sign.: DAUM NANCY  
FRANCE, Lothringer Kreuz (Nadelätzung).

€ 4.000 - 5.000

**94**

**Daum Frères, Nancy  
Große Vase, um 1930**

H. 38 cm. Bernsteinengelbes Glas. Sign.:  
DAUM, Lothringer Kreuz, NANCY FRANCE  
(graviert).

€ 2.000 - 3.000



94



95

**Louis Damon, Paris**  
**Vase 'Triton', um 1895**

Abgeflachter Tropfen mit engem Hals, beidseitig je ein applizierter opaleszierender Tropfen. H. 14,9 cm. Ausführung: Daum Frères, Nancy. Überfangglas, farblos, opaleszierend und violett. Vollständig mit dem Rad geschnittener Dekor mit Muschelhorn blasendem Triton auf einem Walfisch sitzend. Boden sign.: Louis Damon 20 Boulevard Malherbes, im Abriss: Daum, Lothringer Kreuz, Nancy (graviert).

Louis Damon, Besitzer des Glas- und Porzellengeschäftes 'Au Vase Etrusque' eröffnete 1889-1905 eine eigene Glasveredelungswerkstatt, die Vasen wurden meist von Daum Frères in Nancy produziert. Damon vertrieb auch Vasen von Emile Gallé.

€ 7.000 - 8.000



96

**Camille Tutré de Varreux, Cristallerie de Pantin  
Vase 'Paysage lacustre', 1915-20**

H. 15,3 cm. Überfangglas, farblos, zitronengelb, himbeerrot und blau. Geätzter Dekor mit umlaufender Seenlandschaft mit Segelbooten im Abendrot. Sign.: De Vez (hochgeätzt).

Abbildung im Internet.

€ 500 - 700

97

**André Delatte, Nancy  
Vase 'Magnolias', um 1925**

H. 32 cm. Überfangglas, farblos, weiß und rosafarben. Geätzter Dekor mit Magnolienblüten. Sign.: ADelatte Nancy (hochgeätzt).

€ 1.500 - 2.500

98

**Georges Despret, Jeumont  
Schale mit Badenden, 1900-10**

Weite, gemuldete Schale mit zwei unbekleideten Frauenfiguren als Handhaben. H. 13,5 cm, Ø 21 cm. Pâte de verre, transluzide Glasmasse, formgeschmolzen, vorwiegend blau und elfenbeinweiß. Boden sign.: Despret (geritzt).

Hals einer der Frauen restauriert.

€ 3.000 - 3.600



97



98



99

99

**Emile Gallé, Nancy**

**Seltene 'Clair de Lune'-Vase 'Grenouilles, Libellule', 1880er Jahre**

Ovoider Korpus mit eingezogenem Hals. H. 9,6 cm. Überfangglas, hellblau opaleszierend und farblos. Polychrom emaillierter Dekor. Teichlandschaft mit zwei Fröschen und einer Libelle. Sign.: Gallé (emailliert).

Dabei: Rechnung der Etablissements Emile Gallé über einen Kauf am 20. Juli 1925 (gerahmt).

€ 1.500 - 2.500

100

**Emile Gallé, Nancy**

**Kleine 'Clair de Lune'-Vase 'Epis de blé et Insectes', 1884-89**

Zweiseitig abgeflachtes Oval auf rundem Stand mit ovaler Mündung. H. 12,1 cm. Überfangglas, farblos, blassgrün und vanillegelb. Geätzter und polychrom emaillierter Dekor mit Weizenähren, zwei Schmetterlingen und Käfer auf rauem Grund. Sign.: Gallé (hochgeätzt).

Cappa, L'Europe de l'Art verrier, Liège 1991, S. 181, Nr. 314.

€ 2.000 - 2.500



100



## Emile Gallé - Alchemist des Art Nouveau

Selten kann man ein so großes Spektrum von Arbeiten Emile Gallés im Rahmen einer Auktion bewundern. Die gut 40 Vasen, die zu Lebzeiten Gallés entstanden stammen aus vier deutschen und österreichischen Privatsammlungen. Es wird die stilistische und technische Vielfalt des Oeuvre Gallés beinahe vollständig dokumentiert und seine Motivwelt eindrucksvoll und ausführlich gezeigt. Überfangtechniken und Marqueterien, Einschlüsse von Folien, Oxiden und anderen Materialien, die so genannte Patinage, ebenso Aufschmelzungen von Cabochons und Spinnen um die Techniken im heißem Zustand zu nennen. Diverse Schnitttechniken, wie Gravur oder Martelé und Ätzungen, Emailbemalungen um die Techniken im kalten Zustand zu nennen. Historistische Motive, die geheimnisvolle Welt des Symbolismus, der Japonismus und Gallés Liebe zur Pflanzenwelt bestimmen die Darstellungen auf Gallés Arbeiten. All dies kann man an den Gefäßen, die in der Zeit um 1878 bis kurz vor Gallés Tod 1904 entstanden, bewundern.

Noch lange vor der Blüte des Jugendstils entstanden die frühesten Arbeiten der Auktion. Um 1878 schuf er die kleine Vase aus farblosem Glas 'Chasse' (Kat.-Nr. 101). Zu jener Zeit favorisierte Gallé das farblose Glas. Es nimmt Bezug auf Arbeiten aus früheren Epochen, die in Bergkristall gefertigt wurden. Die in Nadelätzung gezeichnete Jagdszenerie zeigt einen Jäger in modischer Kleidung des 18. Jahrhunderts. Die gravierten Voluten und Palmetten und ebenso die emaillierten Ränder sind im Renaissance-Stil. Arbeiten dieser Art dürften auch auf der Pariser Weltausstellung von 1878 gezeigt worden sein, auf der Emile Gallé sich erstmals ausschließlich mit eigenen Kunstwerken und nicht mit denen der väterlichen Keramik-Produktion präsentierte. Auf dieser Weltausstellung zeigte Gallé auch das so genannte 'Clair de Lune'-Glas, ein blasses, leicht opaleszent farbig schimmerndes Überfangglas. Auf der Auktion werden vier Vasen dieser Art angeboten (Kat.-Nrn. 99, 100, 109, 111). Eine dieser Vasen, die in der zweiten Hälfte der 1880er Jahre entstandene 'Epis de blé et Insectes' zeigt sich bereits mit deutlichen Anklängen des Jugendstils. Die Farbpalette ist noch zurückhaltend, der Grundton grün schimmernd, der Dekor ist mit seinen Weizenähren und verschiedenen Insekten im naturalistisch japonistischen Stil, der für die Entwicklung des Jugendstil so wichtig war.

Um 1890 schuf Emile Gallé den Henkelkrug 'Sceau de Salomon' (Kat.-Nr. 113). Die Form entspricht der eines eingerollten Blattes, der Dekor ist teils plastisch mit aufgelegten Bändern als Blütenstengel und emaillierten Blüten, Beeren und Blättern des Salomonssiegel. Der Krug ist eine frühe Arbeit des Künstlers und prägend für die Epoche des Jugendstils. Hier wird auch bereits Gallés besondere Liebe zu Pflanzen mit narkotischer oder toxischer Wirkung sichtbar.

Aus dem Jahr 1894 stammen zwei Vasen, die beide symbolistischen Charakter besitzen. Die knapp 50 cm hohe Stangenvase 'Erable en automne avec toile d'araignée' (Kat.-Nr. 117) zeigt eine große plastische applizierte Spinne in ihrem Netz inmitten von leuchtend roten Blättern des herbstlichen Weinlaubs. In Form eines Nashorn-Stoßzahnes schuf Gallé eine Vase, die ebenfalls mit

Weinlaub dekoriert ist und dies in nächtlicher Stimmung zeigt (Kat.-Nr. 118). Gallé bediente sich bei besonderen Arbeiten gerne der symbolistisch-mystischen Motivpalette. Er besaß eine große Allgemeinbildung, besonders was die Literatur angeht, war politisch engagiert und ein Experte in der Welt der Botanik. Die Auswahl der Tiere und Pflanzen sowie der dargestellten Jahres- und Tageszeiten und Witterungen war niemals zufällig. Ganz offensichtlich sind diese Verbindungen bei der Verwendung von Spinnen, Fledermäusen oder Nachfaltern, oder bei den floralen Motiven Gift- und Heilpflanzen, Pflanzen mit berauschender Wirkung, Nachtschattengewächse oder erotisch konnotierten Gewächsen zu erkennen.

Ende der 1890er Jahre schuf Gallé zwei Vasen in gleicher Farbpalette, die in der Auktion angeboten werden. 1897/98 entstand die flache Marqueterie-Henkelvase 'Colchiques' (Kat.-Nr. 126) in Bernstein und Violett. Die Marqueterie ist eine äußerste aufwändige Technik, wobei farbige Glasplättchen auf den Korpus aufgewälzt werden. Hier muss mit größtem technischen Können und Sorgfalt vorgegangen werden, da die aufgebrachten Plättchen in ihrer Form kaum verändert werden können, sobald sie sich dem Glaskörper haften. Wenn es gut gelungen ist, ist die Wirkung aber viel stärker als durch Schnitt oder Ätzung herausgearbeitete Motive. Bei der kleinen Vase sind eine violette und eine bernsteinfarbene Herbstzeitlosenblüte zu sehen, die in dunstiger Stimmung inmitten von streifig verzogenen violetten Bändern stehen. Die dunstig-herbstliche Stimmung wird noch durch winzige eingeschmolzene 'Verunreinigungen' verursacht, die sich als blasig-wolkige Zwischenschicht darstellen und von Gallé als 'Patinage' bezeichnet wurde. Die dargestellte Herbstzeitlose gilt aufgrund ihrer späten Blüte als Symbol der Vergänglichkeit, das in ihr enthaltene Colchicin besitzt neben seiner Heilwirkung bei geringer Dosierung eine tödliche Wirkung, wenn höher dosiert. Eine Vase mit dem geschnittenen Orchideen-Motiv der Cattleya zeigt sich in der gleichen Farbpalette und wurde von Gallé um 1900 geschaffen (Kat.-Nr. 136). Technisch sehr vielseitig wurde die Vase mit Folieneinschlüssen und ebenfalls mit einer schönen 'Patinage' versehen. Die gesamte Oberfläche ist aufwändig geschnitten. Die Deutlichkeit der erotischen Konnotation des Motivs wird klar, wenn man bedenkt, dass Marcel Proust in seiner wenig später erschienenen Romanfolge 'Auf der Such nach der verlorenen Zeit' 'Cattleya spielen' als erotisches Codewort zwischen den Protagonisten verwendete.

1898 entwickelte Emile Gallé eine Technik der Oberflächenbehandlung, die er als 'Patine' bezeichnete. Gallé machte sich dabei eine durch Verunreinigungen im Glasofen entstehende oberflächliche Mattierung zunutze, die man normalerweise bei der Glasherstellung vermeiden möchte. Im kontrollierten Verfahren schuf er eine matt schimmernde, leicht strukturierte und irisierete Oberfläche. Im Fall der Pokalvase 'Pissenlit' (Kat.-Nr. 128) ist dieser Effekt nur partiell, wohl mithilfe von Schablonen, auf der Oberfläche angebracht. Lediglich die runden, als Pustebäume bezeichneten Fruchtstände werden in dieser Technik zum Leben erweckt.



101

**101**

**Emile Gallé, Nancy  
Kleine historisierende Vase 'Chasse', um 1878**

Balusterform. H. 13 cm. Farbloses Glas. Geätztes Motiv eines Rokoko-Jägers mit einer Flinte auf einen Hirsch schießend, jagende Hunde; gold ausgerieben. Auf der Schulter umlaufend stilisiert florales Motiv. Mündungsrand und Fuß bzw. Wandung vereinzelt polychrom emailliert. Sign.: Emile Gallé (Nadelätzung).

€ 1.600 - 1.800

**102**

**Emile Gallé, Nancy  
Kleine japonisierende Vase, um 1880**

H. 11 cm. Braun getöntes Glas, polychromer Emaildekor. Sign.: E. Gallé à Nancy (Schwarzlot).

€ 700 - 800

**103**

**Emile Gallé, Nancy  
Römer, 1884**

H. 11,8 cm. Leicht bräunlich getöntes Glas. Geschliffener Voluten-dekor. Stielansatz und Fuß mit brauner, schwarzer und blauer stilisiert floraler Emaillierung. Sign.: Emile Gallé à Nancy 1884 (graviert).

Innerhalb der Voluten gravierte Buchstaben.

Vgl. Ausst.-Kat. Émile Gallé et le Verre, la Collection du Musée de l'Ecole de Nancy, Paris 2004, Nr. 79.

€ 1.400 - 1.800



102



103



104

104

**Emile Gallé; Eugène Kremer, Nancy**  
**Kanne 'Sauterelle', um 1885-89**

Kürbis mit mehrfach gebogenem, appliziertem Henkel. H. 24,5 cm. Bräunliches Glas, optisch geblasen, teilweise geätzt. Polychrom emaillierter Dekor mit Mohnkapseln, Blättern, Farnen und einer Heuschrecke. Mündung mit silberner Manschette. Bez.: Werkstattmarke in der Raute.

Applizierter Henkel mit Fehlstellen an den Ansätzen. Manschette mit versilbertem Metall ersetzt. Ohne Stopfen.

Vgl. Klesse, Auf den künstlerischen Spuren Emile Gallés, Köln 1982, S. 26; Duncan/ de Bartha, Glass by Gallé, London 1984, S. 35, Nr. 5.

€ 2.000 - 2.500

105

**Emile Gallé, Nancy**  
**Kleine Vase 'Fougère', um 1885**

Baluster. H. 13,5 cm. Grünes, optisch geblasenes Glas. Geätzter und emaillierter Dekor mit Farn, Libelle und weiterem Insekt. Mündungsrand vergoldet. Sign.: Gallé (emailliert).

€ 1.800 - 2.400

106

**Emile Gallé, Nancy**  
**Vase 'Chaerophyllum', um 1889-95**

Mittig leicht eingeschnürte Wandung auf abgesetztem Stand; Mündung vielfach unregelmäßig eingeschnitten. H. 12,5 cm. Rauchbraunes Glas mit vertikaler Rippenoptik. Geätzter und polychrom emaillierter Dekor mit Kälberkropf. Sign.: E. Gallé Nancy (graviert).

Vgl. Hilschensch-Mlynek/Ricke, Glassammlung Henrich, Kunstmuseum Düsseldorf, München 1985, Nr. 197.

€ 1.200 - 1.600



105

107

**Emile Gallé, Nancy**  
**Vase 'Chaerophyllum', um 1889-95**

Kugelform, dreifach eingedellt, mit engem Hals und blütenartig gezackter Mündung. H. 10,8 cm. Glas, optisch geblasen. Geätzter und polychrom emaillierter Dekor mit Kälberkropf. Sign.: E. Gallé Nancy (graviert).

Vgl. Hilschensch-Mlynek/Ricke, Glassammlung Henrich, Kunstmuseum Düsseldorf, München 1985, Nr. 197.

€ 1.000 - 1.500



106



107





**108**

**Emile Gallé, Nancy  
Federschale 'Feuille', um 1889**

In Form eines länglichen Blattes. H. 3,2 cm, 27,2 x 7,5 cm. Leicht grünliches Glas mit Farb- und Oxideinschmelzungen in Dunkelblau, Grün und Rot, Seiten geschnitten. Sign.: Gallé (graviert).

Klesse/Mayr, Glassammlung Funke-Kaiser, Kunstgewerbemuseum Köln, Köln 1981, Nr. 420; vgl. Kat. Art of Gallé, Habsburg Feldman S.A, Genf 1988, Nr. 5.

**€ 3.000 - 4.000**

**109**

**Emile Gallé, Nancy  
'Clair de Lune'-Vase, Szenerie mit jungem Paar im persischen Stil, um 1889**

Leicht abgeflachte Ovalform, eingezogene Mündung mit aufgestelltem Rand. H. 15 cm. Überfangglas, farblos und rosa opaleszent; Darstellung eines jungen Paares unter einem blühenden Busch, Mündungsrand mit Blattfries in vielfarbiger Emailbemalung. Wandung sign.: Gallé (emailliert).

Studienblatt der Vorlage im Pariser Musée d'Orsay, vgl. Thiébaud, Les dessins de Gallé, Paris 1993, S. 99, Abb. 4.

**€ 10.000 - 15.000**





110

**110**

**Emile Gallé, Nancy  
Hohe Vase 'Dahlia', 1890-94**

Hohe Trompetenform auf blütenartigem Stand. H. 52,5 cm. Rauchbraun getöntes Glas, optisch geblasen. Geätzter und emaillierter Dekor mit verblühenden Chrysanthemen; Goldhöhung. Sign.: japonisierender Schriftzug Gallé (hochgeätzt).

€ 8.000 - 9.000

**111**

**Emile Gallé, Nancy  
Kleine 'Clair de Lune'-Vase mit Uferlandschaft und Schneckenhäusern, um 1890-94**

Sich vorwölbender Korpus mit Eindellungen. H. 7 cm. Überfangglas, farblos und opaleszierend grün, schlierig weiße Einschlüsse, umlaufend emaillierte Schneckenhäuser. Auf der Schauseite angedeutete Landschaft mit Burg in Camaieu-Rot. Sign.: Cristallerie d'Emile Gallé E, Lothringer Kreuz, G, Nancy, modèle et décor déposés (Schwarzlot).

Kat. Meisenthal, Berceau du Verre Art Nouveau, Meisenthal 1999, Nr. 29; vgl. Duncan/de Bartha, Glass by Gallé, London 1984, S. 36, Nr. 7 a, ebda. S. 43, Nr. 22 (sehr verwandter Dekor).

€ 1.800 - 2.400

**112**

**Emile Gallé, Nancy  
Kleine Vase 'Dahlia', um 1890**

H. 11,3 cm. Farbloses Glas mit vertikaler Rippenoptik, polychrome Emailbemalung mit blühenden Chrysanthemen. Am Boden sign.: E. Gallé (emailliert).

€ 700 - 900





113

**Emile Gallé, Nancy  
Krug 'Sceau de Salomon', um 1890**

In Form eines aufgerollten Blattes, tailliert mit hochgezogenem Ausguss und Ösenhenkel. H. 25,5 cm. Glas, optisch geblasen, leicht bräunlich getönt, aufgelegte Bänder als plastische Pflanzenstengel, kleiner Ösenhenkel. Polychrom emaillierter Dekor mit Blättern und Beeren des Salomonsiegel. Boden sign.: Cristallerie d'Emile Gallé Nancy, modèle et décor déposés (Camaieu). Pazaurek/Spiegl, Glas des 20. Jahrhunderts, München 1983, S. 61, Nr. 87; Kat. Meisenthal, Berceau du Verre Art Nouveau, Meisenthal 1999, Nr. 42; vgl. Kat. Nancy 1900, Münchner Stadtmuseum, Mainz 1980, Nr. 70 (Form, in Fayence, 1878).

€ 3.500 - 4.500



111



112



114

**114**

**Emile Gallé, Nancy  
Sechs Schnapsgläser 'Fougère', um 1890**

H. 6,1-6,6 cm. Braun getöntes, optisch geblasenes Glas. Geätzt, polychrom emaillierter Dekor mit Farben und Schmetterlingen. Mündungsrand vergoldet. Applizierte Henkel. Sign.: E. Gallé déposé (emailliert). Ein Glas mit Sprung am Mündungsrand.

Klesse, Auf den künstlerischen Spuren Emile Gallés, Köln 1982, S. 28; vgl. Duncan/ de Bartha, Glass by Gallé, London 1984, Nr. 5.

€ 2.500 - 3.500

**115**

**Emile Gallé, Nancy  
Vase 'Chardons', um 1889**

Schlanker Zylinder, sich leicht zur Dreipassmündung verjüngend. H. 35,5 cm. Rötlich-braunes Glas. Geätzt und polychrom emaillierter Dekor, goldumrandet, mit blühenden Disteln. Boden sign.: E Gallé mit Distel (goldgemalt).

Ausst.-Kat. Emile Gallé et le verre, la collection du Musée de l'Ecole de Nancy, Nancy 2004, Nr. 69 (Dekor).

€ 3.000 - 4.000



115

**116**

**Emile Gallé, Nancy  
Kleine Vase 'Anémones de Caen', 1894**

H. 14,8 cm. Überfangglas, farblos und violett. Geätzter Dekor mit Dahlien in nächtlicher Stimmung. Feuerpoliert. Boden sign.: Gallé déposé (Nadelätzung). "Dieses Stück ist eines der ersten, das vollständig mit Säure-Ätzung verziert wurde, und eines der letzten, das in Meisenthal hergestellt wurde. Diese Technik wird später in Nancy in großem Maßstab angewandt und ersetzt allmählich die Emaillierung in der Serienproduktion."

Kat. Meisenthal, Berceau du Verre Art Nouveau, Meisenthal 1999, Nr. 40.

€ 600 - 700



116



117

**Emile Gallé, Nancy**  
**Stangenvase 'Erable en automne**  
**avec toile d'araignée', 1894**

Hohe Zylinderform auf Ballenfuß. H. 48,7 cm.  
Überfangglas, farblos und rubinrot. Geätzter  
und mit dem Rad überarbeiteter Dekor mit  
fallenden Blättern des Silberahorns, Spin-  
nennetz und großem appliziertem Cabochon  
als Kreuzspinne. Boden sign.: Cristallerie  
d'Emile Gallé à Nancy, modèle et décor  
déposés, 12 (hochgeätzt mit Ahornblatt).  
Vgl. Hilschenz-Mlynek/Ricke, Glassamm-  
lung Henrich, Kunstmuseum Düsseldorf,  
München 1985, Nr. 207, mit Reproduktion der  
Dekorzeichnung; vgl. Klesse/Mayr, Glas-  
sammlung Funke-Kaiser, Kunstgewerbemu-  
seum Köln, Köln 1981, Nr. 149.

€ 5.000 - 6.000







118

**Emile Gallé, Nancy  
Krug 'Vigne Vierge', 1894**

In Form eines chinesischen Trankopferbechers aus Rhinoceros-Horn, beidseitig abgeflachter Korpus auf gestuftem Rundfuß. H. 15,1 cm. Überfangglas, farblos, dunkelgrün und bernsteinbraun, Pulver- und Oxideinschlüsse sowie eingelegte Edelmetallfolien. Vollständig mit dem Rad geschnittener Dekor mit Zweigen, Blättern und Blüten des Wilden Weins in nächtlicher Stimmung. Am Boden Signatur und Datierung auf einem aufwendig geschnittenen Blütenzweig in Hochrelief: Emile Gallé fecit 1894 (Nadelgravur).

Duncan/de Bartha, Glass by Gallé, London 1984, S. 125, Nr. 192 (mit Silbermontierung); vgl. Ausst.-Kat. Émile Gallé et le Verre, la Collection du Musée de l'Ecole de Nancy, Paris 2004, Nr. 225; vgl. Hilschenz-Mlynek/Ricke, Glassammlung Hentrich, Kunstmuseum Düsseldorf, München 1985, Nr. 202 (Dekor), Nr. 269 (Form).

€ 6.000 - 7.000



119

**Emile Gallé, Nancy  
Karaffe mit Stopfen 'Raisins', 1895**

Doppelkürbis mit langem, zylindrischem Hals auf Trompetenfuß. Stopfen als Traube. H. 42 cm. Überfangglas, farblos und bernsteinfarben. Zwischen den Schichten eingeschlossene zersprengte Edelmetallfolie. Geätzter Dekor mit Weintrauben. Sign.: GALLÉ (japonisierend, hochgeätzt). Unter dem Mündungsrand und am Stopfen graviert: 5.

Stopfen mit Ausbesserungen.

Vgl. Ausst.-Kat. Émile Gallé et le Verre, la Collection du Musée de l'École de Nancy, Paris 2004, Nr. 184.

€ 8.000 - 12.000



120

**120**  
**Emile Gallé, Nancy**  
**Vase, um 1895**

Zylindrisch auf Trompetenfuß. H. 32 cm. Starkwandiges, farbloses Glas, geschnitten. Stilisiert floraler Dekor. Boden sign.: Cristallerie d'E. Gallé Nancy (vertieft).

Vgl. Ausst.-Kat. Émile Gallé et le Verre, la Collection du Musée de l'Ecole de Nancy, Paris 2004, Nr. 201.

€ 1.800 - 2.400

**121**

**Emile Gallé, Nancy**  
**Vase 'Pavots' mit Silbermontierung von Georges Falkenberg, um 1895**

H. 21 cm. Überfangglas, farblos und violett. Geätzter Dekor mit Mohnblüten in nächtlicher Stimmung. Boden sign.:

Cristallerie d'E. Gallé Nancy, Modèle et décor déposés (Nadelätzung). Teilvergoldete Silbermontierung von Georges Falkenberg mit analogem Dekor. Gest.: Minervakopf, G. FALKENBERG, undeutl. Werkstattpunze.

Abbildung im Internet.

€ 700 - 900

**122**

**Emile Gallé, Nancy**  
**Vase 'Mûres', um 1895**

H. 19 cm. Überfangglas, farblos, milchweiß und bernsteinfarben mit Oxideinschmelzungen. Geätzter Dekor mit Brombeeren. Feuerpoliert. In einem Blatt an der Wandung sign.: GALLÉ (geätzt).

Vgl. Ausst.-Kat. Émile Gallé et le Verre, la Collection du Musée de l'Ecole de Nancy, Paris 2004, Nr. 186.

€ 2.000 - 3.000

**123**

**Emile Gallé, Nancy**  
**Vase 'Pavots', um 1895**

H. 19,5 cm. Überfangglas, farblos und violett. Geätzter Dekor mit Mohnblüten in nächtlicher Stimmung. Feuerpoliert. Boden sign.: Gallé déposé (Nadelätzung).

€ 900 - 1.200



122



123



124

**Emile Gallé, Nancy**  
**Vase 'Dahlías', um 1895**

Trompetenförmig hochgezogener Korpus. H. 34,5 cm.  
Rauchbraunes Glas. Geätzt, polychrom emailliert und  
vergoldet. Dekor in herbstlicher Stimmung mit blühenden  
Dahlien vor rauem Grund. Wandung sign.: Gallé (orna-  
mental, hochgeätzt).

Vgl. Kat. Jugendstil, Landesmuseum Mainz, Mainz 1990,  
Nr. 94, bereits ausgestellt in: Ausst.-Kat. Nancy 1900,  
Münchner Stadtmuseum, Mainz 1980, Nr. 285 (ohne Abb.).

€ 2.200 - 3.200

125

**Emile Gallé, Nancy**  
**Vase 'Lotus', 1897**

H. 18,5 cm. Überfangglas, farblos, opalweiß und weinrot.  
Geätzter Dekor mit Lotusblüten. Feuerpoliert. Boden  
ebenfalls dekoriert. Sign.: Gallé (geätzt), am Boden:  
déposé, Ges. Gesch. (Nadelgravur).

Vgl. Hilschenz-Mlynek/Ricke, Glassammlung Hentrich,  
Kunstmuseum Düsseldorf, München 1985, Nr. 233, aus der  
Serie 'Etrennes'.

€ 2.500 - 3.500





126

**Emile Gallé, Nancy  
Marqueterie-Henkelvase 'Colchiques', 1897-98**

Bauchig auf ovalem Grundriss mit zwei geschwungenen Henkeln. H. 8,5 cm, 17 x 9 cm. Überfangglas, milchig opaleszierend und farblos, partiell bernsteinfarben und violett mit streifig verzogenen Fäden in der Art von lanzettförmigen Blättern; flächendeckend feine Luftbläscheneinschlüsse, sog. 'Patinage'. An der Schauseite violette und bernsteinfarbene Marqueterie de verre mit zwei Herbstzeitlosenblüten mit gelben Staubgefäßen. Im unteren Wandungsbereich sign.: Gallé (graviert).

Vgl. Ausst.-Kat. Émile Gallé et le Verre, la Collection du Musée de l'École de Nancy, Paris 2004, Nr. 222; vgl. Duncan/de Bartha, Glass by Gallé, London 1984, Nr. 138.

€ 3.500 - 4.500



127

**Emile Gallé, Nancy  
Karaffe 'Tournesol', 1898**

H. 28,6 cm. Überfangglas, farblos und dunkel bernsteinfarben. Geätzter Dekor mit Sonnenblume, eine große Blüte mit Goldfolie hinterlegt und verziert mit einem grünen Cabochon. Boden sign.: Gallé déposé (Nadelätzung in stilisierter Blüte).

Für den Dekor mit aufgesetzten Cabochons und aufgehender Sonne wurde 1898 ein Musterschutz in Nancy beantragt. Zeichnung: Hilschütz-Mlynek/Ricke, Glassammlung Hentrich, Kunstmuseum Düsseldorf, München 1985, Nr. 238 (eine Ausführung im Bröhan-Museum, Berlin, Bd. II, 1, Nr. 18). Vorliegende Karaffe mit identischer Signatur wie Slg. Hentrich, Nr. 238.

**€ 2.000 - 3.000**





128

**Emile Gallé, Nancy**  
**Pokalvase 'Pissenlit', 1898**

In Form eines Fruchtstands des Löwenzahns auf gedrehtem, kanneliertem Schaft mit Entasis. H. 19,1 cm. Korpus in farblosem Glas, mit partieller Mattierung, der sog. 'Patine', in Form von Pusteblumen, mit Nadelätzung konturiert, irisiert. Schaft und Fuß rosafarben, mattiert. Boden sign.: Emile Gallé Nancy, modèle et décor déposés mit Pusteblume (Nadelätzung).

Cappa, L'Europe de l'Art verrier, Liège 1991, S. 197, Nr. 347b (dort 1894-1900 datiert); zur Technik der 'Patine' vgl. Ausst.-Kat. Émile Gallé et le Verre, la Collection du Musée de l'Ecole de Nancy, Paris 2004, S. 34: Das von Gallé am 12. August 1898 patentierte dekorative Verfahren, das er 'Patine' nannte, war zugleich Farbe und Material und machte sich ein Phänomen zunutze, das von den Glasmachern normalerweise als unerträglicher Herstellungsfehler angesehen wurde.

€ 2.000 - 2.500



129

**Emile Gallé, Nancy**  
**Marqueterie-Vase 'Orchidées', 1900**

Baluster. H. 16,5 cm. Überfangglas, farblos, milchweiß, hell bernsteinfarben, partielle violette und zitronengelbe Marqueterie mit himbeerroten Einsprengungen. Geätzter und mit dem Rad überarbeiteter Dekor mit Orchideenrispen. Sign.: Gallé (Tiefschnitt).

Vgl. Duncan/de Bartha, Glass by Gallé, London 1984, Nr. 153, weitere Vase in gleicher Technik und Ausführung; vgl. Ausst.-Kat. Emile Gallé et le verre, la collection du Musée de l'Ecole de Nancy, Nancy 2004, Nr. 261.

**€ 8.000 - 12.000**





130

**130**

**Emile Gallé, Nancy  
Stangenvase 'Lotus', 1897**

Diabolo. H. 57 cm. Überfangglas, farblos, rauchbraun und rot, vertikale Rippenoptik. Geätzter Dekor mit Lotosblüten. Feuerpoliert. Boden sign.: Gallé déposé in einer Blüte (Nadelätzung).

Vgl. Hilschenz-Mlynek/Ricke, Glassammlung Hentrich, Kunstmuseum Düsseldorf, München 1985, Nr. 233, aus der Serie 'Etrennes'.

€ 3.500 - 4.500

**131**

**Emile Gallé, Nancy  
Vase 'Pavots', um 1898**

H. 33,5 cm. Überfangglas, farblos, opalweiß und orange. Geätzter Dekor mit Mohn. Feuerpoliert. Sign.: Gallé (hochgeätzt).

Abbildung im Internet.

€ 900 - 1.200

**132**

**Emile Gallé, Nancy  
'Etude'-Vase, 1900**

Kalebassenform, plastisch geformte Mündung mit aus der Mündung gezogenen Blättern und appliziertem Käfer an der Wandung. H. 15,5 cm. Überfangglas, farblos, opalweiß, partiell grün und bernsteinfarben mit eingeschmolzenen bräunlichen Pulvern; farblose, mit Folie hinterlegte Applikation und Blätter an der Mündung partiell mit dem Rad überarbeitet, mattiert. Sign.: Gallé Etude (Nadelgravur).

Sprünge.

Ausst.-Kat. Emile Gallé et le verre, la collection du Musée de l'Ecole de Nancy, Nancy 2004, Nr. 246.

€ 2.200 - 2.800



133

**Emile Gallé, Nancy**

**'Etude'-Marqueterie-Schale mit Silbermontierung, um 1900**

H. 9,6 cm. Überfangglas, farblos, schräg verzogene bernsteinfarbene und violette Einschlüssen, feine Luftbläscheneinschlüsse (Patinage), mehrfarbige Marqueterie, Dekor mit Blüten. Boden sign.: Gallé Etude (Nadelätzung). Silbermontierung mit Lilienblüten, gest.: Minervakopf.

Craquelierter Arbeitsfehler, restaurierte Stelle.

Vgl. Hilschenz-Mlynek/Ricke, Glassammlung Hentrich, Kunstmuseum Düsseldorf, München 1985, Nr. 271.

€ 2.000 - 3.000

134

**Emile Gallé, Nancy**

**'Etude'-Vase, um 1900**

H. 13 cm. Überfangglas, farblos und violett, in Tief- und Hochschnitt ausgeführte Lilienblüten. Sign.: Gallé Etude (graviert).

€ 1.600 - 1.800



132



133



134



**135**

**Emile Gallé, Nancy  
Vase 'Cyclamen', um 1900**

Schlanker hochovaler Korpus, eingezogener Hals mit schalenartiger Mündung. H. 17,5 cm. Überfangglas, farblos, opaleszierend gelb und violett; aufwendig geschnittener Dekor mit blühenden Alpenveilchen, fein nuancierte Oberfläche vor martelliertem Grund. Sign.: Gallé (graviert).

Cappa, L'Europe de l'Art verrier, Liège 1991, Nr. 351 (nahezu formgleich mit Martelé-Dekor).

**€ 7.000 - 8.000**



**136**

**Emile Gallé, Nancy  
Vase 'Cattleya', um 1900**

Schlanke Ovalform, eingezogener Hals mit dreipassiger schalenartiger Mündung. H. 17 cm. Überfangglas, farblos, violett und orangebraun; eingeschmolzene silbrige Edelmetallfolie und fein strukturierte Bläschen, sog. Patinage. Große Cattleya-Orchidee mit Blattwerk, hoch geschnitten und aufwendig mit dem Rad überarbeitet. Sign.: Gallé (graviert).

Vgl. Duncan/de Bartha, *Glass by Gallé*, London 1984, S. 34, Nr. 4 c, ebda. S. 92 (Form).

**€ 6.000 - 7.000**





137

**137**  
**Emile Gallé, Nancy**  
**Aronstab, um 1900**

Offene Blüte auf Balusterschaft. H. 33 cm.  
 Glas, farblos, opalweiß und leicht grünlich,  
 im unteren Bereich violett mit polychrom  
 ausblühenden Farb- und Oxideinschmelzun-  
 gen. Blüte optisch geblasen. Schaft sign.:  
 Gallé (Nadelgravur).

Blattspitze und Fuß restauriert. Lochbohrung  
 im Schaft für eine Lampenmontierung.  
 Garner, Gallé, Paris 1977, S. 127.

€ 400 - 500

**138**  
**Emile Gallé, Nancy**  
**Vase 'Ombelles', 1900-04**

Schlanker, mehrfach ausgebuchteter Korpus,  
 sich zur ovalen Mündung leicht erweiternd.  
 H. 36 cm. Überfangglas, farblos und grün,  
 partiell streifig verzogen. Hoch- und tief-  
 geätzter Dekor, partiell braun ausgerieben  
 und weiß emailliert, Motiv mit blühendem  
 Bärenklau und Farn. Wandung sign.: Gallé  
 (japonisierend, hochgeätzt).

Vgl. Ausst.-Kat. Emile Gallé et le verre, la  
 collection du Musée de l'Ecole de Nancy,  
 Nancy 2004, Nr. 294 (Dekor).

€ 3.500 - 4.000



138



139

**139**

**Emile Gallé, Nancy  
Vase 'Ombelles', um 1903**

Beidseitig abgeflacht mit zweifach spitz hochgezogener Mündung. H. 34,5 cm. Überfangglas, farblos, grün, braun und opaleszentrosa. Geätzter Dekor mit blühendem Bärenklau. Wandung sign.: Gallé (hochgeätzt).

€ 1.400 - 1.800

**140**

**Emile Gallé, Nancy  
Schale 'Marine', um 1904**

In Form eines Schiffchens. Tintenfisch als Galionsfigur. H. 7 cm, 10,5 x 4,5 cm. Überfangglas, farblos, opalgrün und bernsteinfarben marmoriert, grünliche und bläuliche Oxideinschmelzungen und Luftblasen. Vollständig und aufwendig mit dem Rad geschnitten, Unterwasserdekor. Sign.: Gallé (Nadelgravur).

Vgl. Hilschenz-Mlynek/Ricke, Glassammlung Henrich, Kunstmuseum Düsseldorf, München 1985, Nr. 340.

€ 2.400 - 2.800

**141**

**Etablissements Gallé, Nancy  
Cachepot 'Roses', 1905-08**

H. 12,8 cm. Überfangglas, bernsteinfarben opaleszierend, farblos und rot. Geätzter Dekor mit blühenden Rosensträuchern in abendlicher Stimmung. Sign.: Gallé mit Stern (hochgeätzt).

€ 1.800 - 2.600



140



141



142

**142**

**Etablissements Gallé, Nancy  
Vase 'Nénuphars et libellule',  
1905-08**

Zweiseitig abgeflachte Kugel mit zylindrischem Hals und Wulstmündung, zwei angarnierte C-Henkel. H. 20,7 cm. Überfangglas, farblos, milchweiß und bernsteinbraun. Geätzter Dekor mit Seerosenteich mit großer fliegender Libelle. Sign.: Gallé (hochgeätzt mit Stern).

Hilschenz-Mlynek/Ricke, Glassammlung Hentrich, Kunstmuseum Düsseldorf, München 1985, Nr. 341 (Dekor).

€ 3.000 - 4.000

**143**

**Etablissements Gallé, Nancy  
Vase 'Géranium', 1908-20**

Pokalform. H. 16,5 cm. Überfangglas, farblos, blau, rosarot und moosgrün. Geätzter Dekor mit Geranienblüten und -blättern. Mit dem Rad überarbeitet. Sign.: Gallé (hochgeätzt).

€ 1.500 - 1.800



143

**144**

**Etablissements Gallé, Nancy  
Deckeldose 'Nénuphars et Libellule',  
1908-20**

Dreieckig. H. 6 cm, 13 x 12 cm. Überfangglas, farblos, gelb und violett. Geätzter Dekor mit abendlicher Teichlandschaft mit Seerosen und großer Libelle. Sign.: Gallé (hochgeätzt). In Boden und Deckel: 2 (graviert).

€ 2.500 - 2.800



144





145

**145**  
**Etablissements Gallé, Nancy**  
**Vase 'Chêne lorrain et capricorne', 1908-20**

Schlanke Balusterform. H. 36,3 cm. Überfangglas, farblos und dunkelbraun, flockige gelbliche Pulvereinschlüsse. Geätzter Dekor mit Eichenzweigen in abendlicher Stimmung, großer Hirschkäfer. Sign.: Gallé (hochgeätzt).

Der beliebte Dekor wurde bereits um 1900 geschaffen und zu den 'Vases de tristesse' gerechnet, vgl. Hilschenz-Mlynek/Ricke, Glassammlung Hentrich, Kunstmuseum Düsseldorf, München 1985, Nr. 290.

€ 4.000 - 5.000



**146**  
**Etablissements Gallé, Nancy**  
**Vase 'Glycines', 1908-20**

H. 32,2 cm. Überfangglas, farblos, weiß, rosa und violett. Geätzter Dekor mit Glyzinienranken. Sign.: Gallé (hochgeätzt).

€ 1.000 - 1.400

**147**  
**Etablissements Gallé, Nancy**  
**Vase 'Glycines', 1908-20**

H. 19,1 cm. Überfangglas, farblos, rosa, violett und grün. Geätzter Dekor mit Glyzinienranken. Sign.: Gallé (hochgeätzt).  
 Abbildung im Internet.

€ 400 - 500



146



148

**Etablissements Gallé, Nancy  
Tischleuchte 'Libellules, Nénuphars, Sagittaires',  
1908-20**

Pilzform mit spindelförmigem Fuß und Schirm in Halbkugel-  
form. H. 63 cm. Überfangglas, farblos, grün, blau und violett.  
Geätzter Dekor mit einer Teichlandschaft mit blühenden  
Seerosen und Pfeilkraut, drei schwirrende Libellen auf dem  
Schirm. Fuß und Schirm sign.: Gallé (hochgeätzt). Dreiarmige  
Bronzemontierung.

Kleine, von der Bronzemontierung verdeckte Bestoßung an der  
Mündung des Fußes.

€ 7.000 - 9.000

149

**Etablissements Gallé, Nancy**  
**Vase 'Clématites', 1908-20**

Abgeflachter Baluster. H. 32 cm. Überfangglas, farblos, violett und milchigrosa. Geätzter Dekor mit Klematisranken. Sign.: Gallé (hochgeätzt).

€ 1.600 - 2.000

150

**Etablissements Gallé, Nancy**  
**Vase 'Glycines', 1908-20**

H. 18,5 cm. Überfangglas, farblos, rosa und violett. Geätzter Dekor mit Glyzinienranken.

€ 900 - 1.200

151

**Etablissements Gallé, Nancy**  
**Soliflor 'Paysage alpin', 1908-20**

H. 16,3 cm. Überfangglas, farblos, grün und braun. Geätzter Landschaftsdekor. Sign.: Gallé (hochgeätzt).

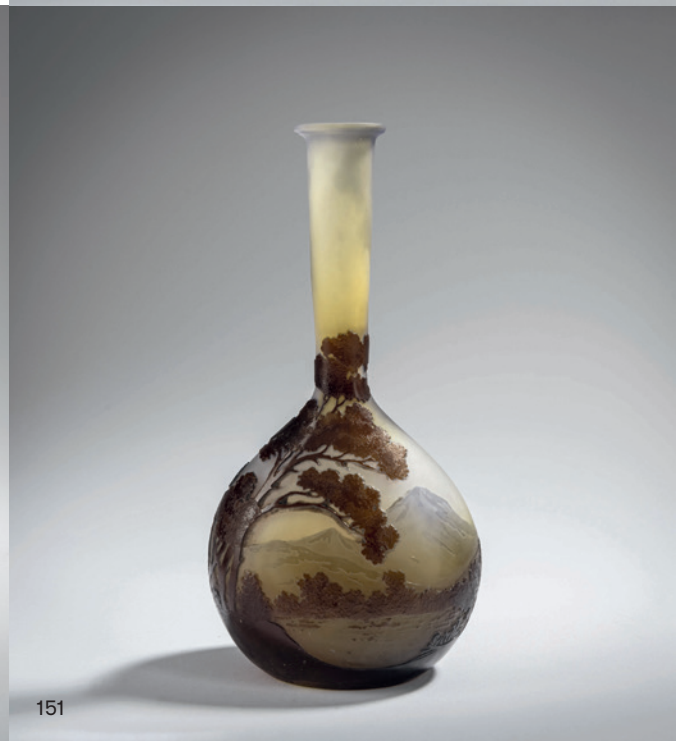
€ 1.200 - 1.400



149



150



151



152

**Etablissements Gallé, Nancy**

**Große Vase 'Le Lac de Côme le soir', 1920-36**

Ovoider Korpus mit ausschwingendem Lippenrand. H. 35,5 cm. Überfangglas, dunkel bernsteinfarben, blau, farblos, violett und braun.

Geätzter Dekor, Landschaft am Comer See. Umlaufende Balustrade am baumbestandenen Ufer, ein Pfau, rückseitig Insel mit Burgruine, besonders stimmungsvolle Darstellung im sich stark verfärbenden Licht der untergehenden Sonne. Sign.: Gallé (hochgeätzt).

Duncan/de Bartha, Glass by Gallé, London 1984, Nr. 304.

€ 9.000 - 12.000



153

**Etablissements Gallé, Nancy**  
**Vase 'La Ligne bleue des Vosges', 1914-20**

Hoher Baluster mit leicht ausschwingender Mündung. H. 35,5 cm. Überfangglas, farblos, gelb, blau und violett. Geätzter Dekor mit einer Vogesenlandschaft mit See in abendlicher Stimmung. Sign.: Gallé (hochgeätzt).

€ 3.600 - 4.500

154

**Etablissements Gallé, Nancy**  
**Soliflor 'Buddleia et Sauterelle', 1920-24**

H. 21,5 cm. Überfangglas, farblos, milchweiß, gelb und violett. Geätzter Dekor mit Sommerflieder, Heuschrecke und Schmetterling. Sign.: Gallé (hochgeätzt).

€ 900 - 1.200

155

**Etablissements Gallé, Nancy**  
**Schale 'Bouton d'Or', 1920-36**

Tiefgemuldete Schale mit vierfach spitz ausgezogener Mündung über kleinem Rundstand. H. 10 cm, Ø 21,5 cm. Überfangglas, hell bernsteinfarben, opaleszierend, farblos und weinrot. Geätzter Dekor mit Hahnenfuß in abendlicher Stimmung. Sign.: Gallé (hochgeätzt).

€ 1.800 - 2.600



153



154



155



156

**Etablissements Gallé, Nancy  
Tischleuchte 'Marguerite', 1920-36**

Pilzschirm auf Diabolofuß. H. 43,5 cm, Ø 20,5 cm. Überfangglas, farblos, gelb, blau und violett. Geätzter Dekor mit Margeriten. Sign.: Gallé (hochgeätzt). Bronzemontierung.

€ 8.000 - 12.000



157

**Etablissements Gallé, Nancy**  
**Vase 'Paysage lacustre', 1920-36**

Zweiseitig abgeflachtes Oval mit eingezogenem Hals auf Zylinderstand. H. 33 cm. Überfangglas, farblos, milchig bläulich, bernsteinbraun und dunkelbraun. Geätzter Dekor mit nächtlicher Seenlandschaft. Sign.: Gallé (hochgeätzt).

€ 3.800 - 4.800

158

**Etablissements Gallé, Nancy**  
**Vase 'Cognassier du Japon', 1920-36**

Kugelform. H. 13 cm. Überfangglas, farblos, gelb und rot. Geätzter Dekor mit umlaufenden blühenden Zweigen der japanischen Zierquitte (Chaenomeles). Wandung sign.: Gallé (hochgeätzt).

€ 800 - 900

159

**Etablissements Gallé, Nancy**  
**Vase 'Tulipes', 1925-36**

Baluster. H. 24,2 cm. Überfangglas, farblos, bernsteingelb und weinrot. Geätzter Dekor mit blühenden Tulpen in abendlicher Stimmung. Sign.: Gallé (hochgeätzt).

€ 1.800 - 2.600





160

**160**

**Etablissements Gallé, Nancy  
Tischleuchte 'Clématites', 1925-36**

Pilzform, hochvaler Fuß mit halbkugelförmigem Schirm. H. 53 cm. Überfangglas, farblos, opaleszent-gelb, blau und violett. Geätzter Dekor mit blühenden Klematisranken. Fuß und Schirm sign.: Gallé (hochgeätzt).

**€ 8.000 - 9.000**

**161**

**Etablissements Gallé, Nancy  
Cachepot 'Paysage, voiliers', 1925-36**

Leicht vorgewölbte Form über eingezogenem Stand. H. 14 cm, Ø 18,5 cm. Überfangglas, farblos, bläulich, bernsteinbraun und dunkelbraun. Geätzter Dekor mit Meereslandschaft, Segelboote in abendlicher Stimmung. Sign.: Gallé (tiefgeätzt).

**€ 3.000 - 4.000**



161

162

**Etablissements Gallé, Nancy**  
**Vase 'Clématites', 1925-36**

H. 32,4 cm. Überfangglas, hell bernsteinfarben opaleszent, farblos, violett und blau. Geätzter Dekor mit Klematisranken in abendlicher Stimmung. Sign.: Gallé (hochgeätzt).

€ 2.000 - 2.400

163

**Etablissements Gallé, Nancy**  
**Vase 'Cognassier du Japon', 1925-36**

Baluster. H. 25 cm. Überfangglas, farblos, gelb und rot. Geätzter Dekor mit umlaufenden blühenden Zweigen der Japanischen Zierquitte (Chaenomeles). Wandung sign.: Gallé (hochgeätzt).

€ 1.800 - 2.400

164

**Etablissements Gallé, Nancy**  
**Vase 'Cognassier du Japon', 1925-36**

Keulenform. H. 30,5 cm. Überfangglas, farblos, opaleszentgelb und rot. Geätzter Dekor mit umlaufenden blühenden Zweigen der Japanischen Zierquitte (Chaenomeles). Wandung sign.: Gallé (hochgeätzt).

€ 1.800 - 2.400



162



163



164



165

**René Lalique**  
**Kammschale aus der Garnitur 'Epines', 1920**

H. 3 cm, 23,3 x 8 cm. Ausführung: René Lalique, Wingen-sur-Moder, vor 1947. Farbloses Pressglas, teilweise satiniert. Sign.: R. LALIQUE (erhaben).

Marcilhac, René Lalique, Paris 2011, Nr. 598.

Abbildung im Internet.

€ 250 - 350

166

**René Lalique**  
**Seifenschale aus der Garnitur 'Epines', 1920**

H. 3 cm, 11,5 x 8 cm. Ausführung: René Lalique, Wingen-sur-Moder, vor 1926. Farbloses Pressglas, teilweise satiniert. Sign.: R. Lalique (graviert).

Marcilhac, René Lalique, Paris 2011, Nr. 599.

Abbildung im Internet.

€ 150 - 200

167

**René Lalique**  
**Anhänger 'Colombes', 1920**

H. 4 cm. Ausführung: Lalique, Combs-la-Ville oder Wingen-sur-Moder, vor 1947. Bernsteinfarbenes Pressglas, satiniert, Textilkordel. Sign.: R. Lalique (graviert).

Marcilhac, René Lalique, Paris 2011, Nr. 1659.

Abbildung im Internet.

€ 500 - 700

168

**René Lalique**  
**Brûle parfum 'Raisins' für Robj, Paris, 1921**

H. 13 cm. Ausführung: René Lalique, Wingen-sur-Moder, vor 1947. Farbloses modelgeblasenes Glas, satiniert. Sign.: ROBJ PARIS (geprägt). Fuß sign.: JED ROBJ BREVETE S.G.D.G. PARIS.

Ohne Deckel.

Marcilhac, René Lalique, Paris 2011, Nr. 2603.

€ 800 - 1.000

169

**René Lalique**  
**Vase 'Poissons', 1921**

H. 23,5 cm. Ausführung: René Lalique, Wingen-sur-Moder, vor 1937. Modelgeblasenes Glas, farblos und opaleszent. Sign.: R.LALIQUE (vertieft).

Marcilhac, René Lalique, Paris 2011, Nr. 925.

€ 5.000 - 6.000



169



168

171

173

**170**

**René Lalique  
Schale 'Chiens N° 1', 1921**

Ø 24 cm. Ausführung: René Lalique, Combs-la-Ville oder Wingen-sur-Moder. Farbloses Pressglas, partiell satiniert, blau patiniert. Sign.: R. LALIQUE (erhaben).

Abbildung im Internet.

€ 600 - 800

**171**

**René Lalique  
Vase 'Acacia', 1921**

H. 20,3 cm. Ausführung: Lalique, Wingen-sur-Moder, vor 1947. Farbloses modelgeblasenes Glas, satiniert, blau-grün patiniert. Sign.: R. Lalique France N° 949 (graviert).

€ 800 - 1.200

**172**

**René Lalique  
Flakon 'Fée' oder 'Ganika' für D'Orsay, 1923**

H. 8,2 cm. Ausführung: Lalique, Wingen-sur-Moder, vor 1947. Farbloses modelgeblasenes Glas, grau patiniert. Sign.: RL (erhaben).

Abbildung im Internet.

€ 500 - 700

**173**

**René Lalique  
Vase 'Dahlias', 1923**

H. 12,3 cm. Ausführung: René Lalique, Wingen-sur-Moder. Farbloses, modelgeblasenes Glas, satiniert, blau patiniert, partiell schwarz emailliert. Sign.: R. LALIQUE FRANCE (sandgestrahlt).

Marcilhac, René Lalique, Paris 2011, Nr. 938.

€ 1.500 - 2.000

**174**

**René Lalique  
Schale 'Lys', 1924**

H. 12,5 cm, Ø 23,6 cm. Ausführung: Lalique, Wingen-sur-Moder, vor 1947. Farbloses modelgeblasenes Glas, opaleszent, satiniert. Sign.: R. LALIQUE (erhaben); R. LALIQUE FRANCE (graviert).

Abbildung im Internet.

€ 700 - 900

**175**

**René Lalique  
Vase 'Huit Perruches' oder 'Ceylan', 1924**

H. 23,8 cm. Ausführung: René Lalique, Wingen-sur-Moder. Farbloses Pressglas, opaleszent, satiniert. Sign.: R. LALIQUE FRANCE (graviert).

Marcilhac, René Lalique, Paris 2011, Nr. 905.

€ 4.200 - 5.200



175



176

**176**

**René Lalique**  
**Vase 'Tourbillons', 1925**

Leicht gewölbte Wandung über eingezogenem, abgesetztem Standring, weite, zylindrische Mündung. H. 19,7 cm. Ausführung: René Lalique, Wingen-sur-Moder, 1928-32. Farbloses Pressglas, umlaufend mit spiralartig bewegten, streng stilisierten Zweigmotiven reliefplastisch ausgeformt. Sign.: R. LALIQUE FRANCE, No. 973 (graviert).

Marcilhac, René Lalique, Paris 2011, Nr. 973.  
**€ 4.000 - 5.000**

**177**

**René Lalique**  
**Vase 'Domrémy' oder 'Chardons', 1926**

H. 21,1 cm. Ausführung: Lalique, Wingen-sur-Moder, vor 1947. Farbloses modelgeblasenes Glas, opaleszent, satiniert und partiell grau patiniert. Sign.: R. Lalique France (graviert). Marcilhac, René Lalique, Paris 2011, Nr. 979.

**€ 1.600 - 2.000**

**178**

**René Lalique**  
**Vase 'Bacchantes', 1927**

H. 24,8 cm. Ausführung: René Lalique, Wingen-sur-Moder, vor 1947. Farbloses Pressglas, braun patiniert.

Von fremder Hand signiert.

Marcilhac, René Lalique, Paris 2011, Nr. 997.  
**€ 3.000 - 4.000**

**179**

**René Lalique**  
**Vase 'Malesherbes', 1927**

H. 23 cm. Ausführung: René Lalique, Wingen-sur-Moder, 1928-32. Modelgeblasenes Glas, farblos und opaleszent. Sign.: R. Lalique France, No. 1014 (graviert).

Marcilhac, René Lalique, Paris 2011, Nr. 1014.  
**€ 1.500 - 2.000**

**180**

**René Lalique**  
**Jardiniere 'Acanthes', 1927**

H. 13 cm, 45 x 14,5 cm. Ausführung: René Lalique, Wingen-sur-Moder, vor 1947. Farbloses Pressglas, satiniert. Sign.: R. LALIQUE FRANCE (sandgestrahlt).

Marcilhac, René Lalique, Paris 2011, Nr. 3460.

**€ 1.000 - 2.000**



177





178



179



180

181

**René Lalique**  
**Vase 'Rampillon', 1927**

H. 12,7 cm. Ausführung: Lalique, Wingen-sur-Moder, vor 1947. Farbloses Pressglas, opaleszent, blau-grün patiniert. Sign.: R. LALIQUE FRANCE (graviert).  
Marcilhac, René Lalique, Paris 2011, Nr. 991.  
€ 1.200 - 1.600

182

**René Lalique**  
**Zwei Schalen 'Véronique' und 'Primevères', 1927-1928**

Ø 16 cm. Ausführung: René Lalique, Wingen-sur-Moder. Farbloses Pressglas, opaleszent, partiell satiniert. Sign.: R. LALIQUE (geprägt) FRANCE (graviert).

Ø 22 cm. Ausführung: René Lalique, Wingen-sur-Moder. Farbloses Pressglas, opaleszent. Sign.: R. LALIQUE FRANCE (erhaben).

Marcilhac, René Lalique, Paris 1989, Nr. 397; Nr. 77 (hier Dose mit Deckel).

Abbildung im Internet.

€ 500 - 700

183

**René Lalique**  
**Schale 'Vernon', 1928**

H. 5,3 cm, Ø 21,8 cm. Ausführung: René Lalique, Wingen-sur-Moder. Farbloses Pressglas, opaleszent. Sign.: R. LALIQUE FRANCE (erhaben).

Marcilhac, René Lalique, Paris 2011, Nr. 296.

Abbildung im Internet.

€ 400 - 600

184

**René Lalique, Marc Lalique**  
**Konvolut von sieben Objekten, 1928-61, 1980er Jahre**

Vase 'Elisabeth', 1961. H. 13 cm. Farbloses Kristallglas, partiell satiniert. Sign: Lalique France. Aschenbecher 'Remy Martin', 1955. H. 11 cm. Farbloses Pressglas, partiell satiniert. Statuette 'Floréal', 1928. H. 8,2 cm. Farbloses Kristallglas, partiell satiniert, opaleszent. Sign.: Lalique ® France (graviert). Flacon 'Moulin Rouge', 1945. H. 17 cm. Farbloses Kristallglas, partiell satiniert. Sign.: Lalique France (graviert).

Aschenbecher, Kerzenständer und Tischfeuerzeug 'Tête de Lion'. Ø 14,5 cm; H. 10-11 cm. Farbloses Kristallglas, partiell satiniert, einmal Messingeinsatz, einmal Feuerzeugeinsatz. Sign.: Lalique France; einmal: Lalique ® France (graviert).

Abbildung im Internet.

€ 600 - 800

185

**René Lalique**  
**Siebenteiliges Gläserservice 'Rosheim', 1929**

Karaffe, 1 Likörglas, 5 Madeiragläser. H. 9,5-24 cm. Ausführung: René Lalique, Wingen-sur-Moder. Farbloses modelgeblasenes Glas und Pressglas, partiell satiniert. Sign.: R.LALIQUE; R.LALIQUE FRANCE (sandgestrahlt).

Marcilhac, René Lalique, Paris 2011, Nrn. 5193, 5196 u. 5198.

€ 1.000 - 1.500 (Regelbesteuerung)



181



185



186



187

186

**René Lalique**

**Briefbeschwerer 'Sangler', 1929**

H. 6,5 cm. Ausführung: René Lalique, Wingen-sur-Moder. Dunkel getöntes Pressglas, partiell satiniert. Sign.: R. LALIQUE FRANCE (sandgestrahlt).

Marcilhac, René Lalique, Paris 2011, Nr. 1157.

€ 900 - 1.200

187

**René Lalique**

**Deckeldose 'Figurines et Voiles', 1929**

H. 7 cm, Ø 10,5 cm. Ausführung: René Lalique, Wingen-sur-Moder. Farbloses Pressglas, satiniert, blau patiniert. Sign.: R. LALIQUE, MADE IN FRANCE (erhaben).

Marcilhac, René Lalique, Paris 2011, Nr. 97.

€ 1.000 - 1.500

188

**René Lalique**

**Kühlerfigur/Briefbeschwerer 'Perche', 1929**

H. 9,8 cm, L. 16 cm. Ausführung: Lalique, Wingen-sur-Moder, vor 1947. Farbloses Pressglas, satiniert, grün patiniert. Sign.: R. LALIQUE (erhaben); Lalique France (graviert).

Marcilhac, René Lalique, Paris 2011, Nr. 1158.

Abbildung im Internet.

€ 400 - 500

189

**René Lalique**

**Schale 'Nemours', 1929**

Ø 25,5 cm. Ausführung: Lalique, Wingen-sur-Moder, nach 1947. Farbloses Pressglas, partiell satiniert, schwarz emailliert. Sign.: Lalique France (graviert).

Marcilhac, René Lalique, Paris 2011, Nr. 404.

Abbildung im Internet.

€ 400 - 600

190

**René Lalique**

**Vase 'Bornéo', 1930**

H. 24 cm. Ausführung: René Lalique, Wingen-sur-Moder, vor 1947. Farbloses Pressglas, grün patiniert. Sign.: R. LALIQUE FRANCE (sandgestrahlt).

Marcilhac, René Lalique, Paris 2011, Nr. 1056.

€ 2.000 - 3.000

191

**René Lalique**

**Vase 'Piriac', 1930**

H. 18,3 cm. Ausführung: René Lalique, Wingen-sur-Moder. Farbloses Pressglas, opaleszent, partiell satiniert. Sign.: R. LALIQUE FRANCE (graviert).

Marcilhac, René Lalique, Paris 2011, Nr. 1043.

€ 1.200 - 1.400



190



191





195

**193**

**René Lalique  
Briefbeschwerer 'Bison', 1931**

H. 9,2 cm. Ausführung: Lalique, Wingen-sur-Moder. Farbloses Pressglas, partiell satiniert. Sign.: LALIQUE FRANCE (sandgestrahlt).

Abbildung im Internet.

**€ 300 - 400**

**194**

**René Lalique  
Toilettengarnitur, 1931-1942**

3 Teile. Deckeldose 'Enfants', Flakon 'Dahlia' N°2, Deckeldose 'Cactus'. H. 5,2-17,5 cm. Ausführung: Lalique, Wingen-sur-Moder, nach 1947. Farbloses Pressglas und modelgeblasenes Glas, partiell satiniert und schwarz emailliert. Alle sign.: LALIQUE FRANCE (sandgestrahlt).

Abbildung im Internet.

**€ 400 - 600**

**192**

**René Lalique  
Deckeldose und Flakon 'Enfants', 1931**

H. 9,8 cm. Ausführung: Lalique, Wingen-sur-Moder, nach 1947. Farbloses Pressglas, teilweise satiniert. Sign.: Lalique France (graviert).

Flakon war ursprünglich mit Parfumzerstäuber ausgestattet.

Abbildung im Internet.

**€ 400 - 500**

**195**

**René Lalique  
Vase 'Bacchus', 1938**

H. 17,8 cm. Ausführung: René Lalique, Wingen-sur-Moder. Farbloses Pressglas, satiniert, blau patiniert. Sign.: R. LALIQUE FRANCE (sandgestrahlt).

Marcihac, René Lalique, Paris 2011, Nr. 10-922.

**€ 1.400 - 1.800**



199

196

**René Lalique**  
**Zwei Schalen (coupe plate) 'Actinia', 1933**

Ø 27,5 cm. Ausführung: René Lalique, Wingen-sur-Moder: Farbloses Pressglas, opaleszent. Sign. R. LALIQUE FRANCE (sandgestrahlt).

Marcilhac, René Lalique, Paris 2011, Nr. 10-391.

Abbildung im Internet.

€ 700 - 800

197

**René Lalique**  
**Figur (Sujet religieux) 'Vierge à l'enfant', 1934**

H. 34 cm. Ausführung: Lalique, Wingen-sur-Moder, vor 1947. Farbloses Pressglas, partiell satiniert. Sign.: R. LALIQUE FRANCE (sandgestrahlt).

Auf der Vorderseite beschliffen.

Marcilhac, René Lalique, Paris 2011, Nr. 1217.

Abbildung im Internet.

€ 450 - 650

198

**René Lalique**  
**Aschenbecher 'Chèvre', 1936**

H. 8,5 x 13 x 11,2 cm. Ausführung: René Lalique, Wingen-sur-Moder. Farbloses Pressglas, partiell satiniert. Sign.: R. LALIQUE FRANCE (sandgestrahlt).

Marcilhac, René Lalique, Paris 2011, Nr. 333.

Abbildung im Internet.

€ 400 - 600

199

**René Lalique**  
**Vase 'Jaffa', 1937**

H. 19,7 cm. Ausführung: René Lalique, Wingen-sur-Moder, vor 1947. Farbloses Pressglas, satiniert und poliert. Sign.: R. LALIQUE FRANCE (sandgestrahlt).

Marcilhac, René Lalique, Paris 2011, Nr. 10-906.

€ 4.000 - 5.000

200

**René Lalique**  
**Vase 'Dauphins', 1932**

H. 13,7 cm. Ausführung: Lalique, Wingen-sur-Moder, vor 1947. Farbloses Pressglas, opaleszent, partiell satiniert. Bez.: R. LALIQUE FRANCE (sandgestrahlt).

Marcilhac, René Lalique, Paris 2011, Nr. 10-900.

€ 2.500 - 3.500



201

**René Lalique**  
**Zierteller 'Côte d'or', 1943**

Ø 40 cm. Ausführung: René Lalique, Wingen-sur-Moder, vor 1947. Farbloses Pressglas, reliefierter Dekor mit tanzenden unbekleideten Frauen und Trauben, satiniert, braun patiniert. Sign.: R. LALIQUE FRANCE (sandgestrahlt).

Marcilhac, René Lalique, Paris 2011, Nr. 10-406.

€ 2.500 - 3.500



202

**René Lalique**

**Zwei Kerzenständer 'Auriac', 1944**

H. 8 cm, L. 23 cm. Ausführung: Lalique, Wingen-sur-Moder, nach 1947. Farbloses Pressglas, partiell satiniert. Sign.: LALIQUE FRANCE (sandgestrahlt).

Marcilhac, René Lalique, Paris 2011, Nr. 2132.

Abbildung im Internet.

€ 300 - 500

203

**René Lalique**

**Briefbeschwerer/Buchstütze 'Tête de Coq', 1928**

H. 17 cm (ohne Sockel). Ausführung: Lalique, Wingen-sur-Moder, nach 1947. Farbloses Kristallglas. Sign.: LALIQUE FRANCE (geprägt).

Mit Holzsockel.

Marcilhac, René Lalique, Paris 2011, Nr. 1137.

Abbildung im Internet.

€ 500 - 700

204

**René Lalique**

**Vase 'Vichy', 1937**

H. 17 cm. Ausführung: Lalique, Wingen-sur-Moder, nach 1947. Farbloses Kristallglas, partiell satiniert, blau patiniert. Sign.: LALIQUE FRANCE (sandgestrahlt).

Marcilhac, René Lalique, Paris 2011, Nr. 10-909.

€ 900 - 1.200

205

**René Lalique**

**Tafelaufsatz 'Festons', 1939**

Sechs Teile. H. 4,8 cm, L. 50 cm. Ausführung: Lalique, Wingen-sur-Moder, nach 1947. Farbloses Kristallglas, partiell satiniert. Sign.: LALIQUE FRANCE (sandgestrahlt); Lalique France (graviert).

Marcilhac, René Lalique, Paris 2011, Nr. 10-3472/A-10-3472/B.

Abbildung im Internet.

€ 400 - 600



204

206

**Lalique, Wingen-sur-Moder**

**Große Aufsatzschale 'Antilles', 1968**

H. 29,8 cm. Farbloses Kristallglas, satiniert. Sign.: Lalique France (graviert).

€ 800 - 1.200

207

**Lalique, Wingen-sur-Moder**

**Figur 'Deux Danseuses', 1980er Jahre**

H. 25,5 cm. Farbloses Kristallglas, partiell satiniert. Bez.: Lalique® France (graviert).

Abbildung im Internet.

€ 400 - 500



206

208



208

**Lalique Parfums, Paris**  
**Großer Flakon 'Lalique - Eau de Parfum', 1992**

Jubiläumsedition mit 600 ml. H. 26 cm. Farbloses Kristallglas, satiniert. Sign.: Lalique® France, B 0184. (graviert), Herstelleretikett.

Flakon ungeöffnet, in Originalverpackung.

€ 1.500 - 2.500

209

**Lalique, Wingen-sur-Moder**  
**Vase 'Lanterne', 1990er Jahre**

H. 11 cm. Gelb getöntes Kristallglas. Sign.: Lalique® France (graviert), Herstelleretikett.

Abbildung im Internet.

€ 300 - 400

210

**Lalique, Wingen-sur-Moder**  
**Schale/Windlicht 'Basilic', 2000er Jahre**

H. 7,5 cm. Blau getöntes Kristallglas, partiell satiniert. Bez.: Lalique® France (graviert).

Abbildung im Internet.

€ 250 - 350

211

**Legras & Cie., Saint-Denis**  
**Vase 'Violettes', um 1900**

H. 26 cm. Farbloses Glas, umlaufender Dekor mit Veilchenblüten, blau, weiß, grün und gelb emailliert und goldgehöhnt vor rauem Grund. Über dem Stand vergoldete Rocaillen, Mündung goldberiebt. Sign.: Bischofsbüste Montjoye L & Cie (Goldstempel).

€ 600 - 800

212

**Legras & Cie., Saint-Denis**  
**Vase 'Coeur de Jeannette', um 1900**

Aus der Serie 'Arabisant'. H. 35 cm. Überfangglas, oval verzogene Pulvereinschlüsse, farblos und opalweiß, gelbe, orangefarbene und violette eingewalzte Krösel, satiniert. Polychrom emaillierter Dekor mit Tränenden Herzen und Arabesken. Sign.: Legras (Goldsignatur).

Michel/Vitrat, François-Théodore Legras, Montreuil 2012, S. 269, Nr. 0742.

€ 1.000 - 2.000

213

**Legras & Cie., Saint-Denis**  
**Vase 'Vigne', 1920er Jahre**

H. 39 cm. Überfangglas, farblos, mit weißen Pulvereinschlüssen, mattiert. Emaillierter Dekor mit Weintrauben und Weinlaub. Sign.: Legras (emailliert).

Abbildung im Internet.

€ 300 - 400



211



212



214

**214**  
**Muller Frères, Lunéville**  
**Übertopf 'Paysage', 1920-25**

H. 21,5 cm, Ø 22 cm. Überfangglas, farblos, mit gelben Pulvereinschlüssen und violett. Geätzter Dekor mit baumbestandener Seenlandschaft. Sign.: MULLER FRES LUNEVILLE (hochgeätzt).  
**€ 1.500 - 2.000**

**215**  
**Muller Frères, Lunéville**  
**Vase 'Le Moulin', um 1925**

H. 31,3 cm. Überfangglas, farblos, zitronengelb und rotbraun. Geätzter Dekor mit abendlicher Landschaft mit Windmühle. Sign.: MULLER FRES LUNEVILLE (hochgeätzt).  
 Tallot, Les Frères Muller, Metz 2010, S. 111.  
**€ 800 - 900**

**216**  
**Muller Frères, Lunéville**  
**Vase 'Moineaux', um 1928**

H. 20,3 cm. Überfangglas, farblos, siegelrot und dunkelviolett. Geätzter Dekor mit zwei Spatzen im Geäst. Sign.: MULLER FRES LUNEVILLE (hochgeätzt).  
 Abbildung im Internet.  
**€ 700 - 900**

**217**  
**Henri Muller, Croismare**  
**Vase 'Dahlia's', um 1900**

H. 35 cm. Überfangglas, farblos, milchweiß, rosa und bernsteinbraun. Geätzter Dekor mit Dahlien, mit dem Rad graviert. Boden sign.: HMuller Croismare près Nancy (Nadelgravur).  
 An der Standkante als Blatt kaschierte Arbeitsfehler.  
 Vgl. Hilschenz-Mlynek/Ricke, Glassammlung Hentrich, Kunstmuseum Düsseldorf, München 1985, Nr. 459.  
**€ 1.200 - 1.600**



215



217

218

**Henri Muller, Croismare**  
**Vase 'Tulipes', um 1900**

H. 16,2 cm. Überfangglas, farblos und grün. Geätzter Dekor mit Tulpen, die Blüten und Blätter mit dem Rad überarbeitet. Boden sign.: HMuller Croismare (Nadelätzung).

Abbildung im Internet.

€ 500 - 700

219

**Henri Muller, Croismare**  
**Vase 'Hibiscus', um 1900**

H. 23,5 cm. Überfangglas, milchweiß, farblos und grün. Geätzt und geschnittener Dekor aus blühenden Zweigen des Hibiskus, lüstrierter Grund. Abriss nachträglich bez.: DAUM NANCY, Lothringer Kreuz (graviert).

Unterhalb des Lippenrandes graviertes Blatt als Kaschierung eines Arbeitsfehlers.

Abbildung im Internet.

€ 500 - 700

220

**Henri Muller, Croismare**  
**Vase 'Pavots', um 1900**

H. 13,2 cm. Überfangglas, farblos und violett. Geätzter Dekor mit Mohn, die Blüten und Blätter mit dem Rad überarbeitet. Boden sign.: HMuller Croismare près Nancy (Nadelätzung).

Abbildung im Internet.

€ 600 - 800

221

**Paul Nicolas, Nancy**  
**Große Vase 'Roses', 1918-25**

Länglich oval. H. 32,5 cm. Überfangglas, bernsteinfarben, farblos und rot. Geätzter Dekor mit Heckenrosen in abendlicher Stimmung. Sign.: d'Argental, Lothringer Kreuz (hochgeätzt).

€ 1.800 - 2.600



221

222

**Paul Nicolas, Nancy**  
**Cachepot, 1918-25**

Rechteckig gebauht. H. 17 cm, 36 x 21,5 cm. Überfangglas, farblos, bernsteinbraun und dunkelbraun. Geätzter Dekor. Landschaftsdarstellungen in Reserven. Sign.: d'Argental (hochgeätzt).

€ 2.800 - 3.800



222



223

**Victor Saglier, Paris**

**Deckeldose 'Vigne' mit Silbermontierung, um 1900**

Mit scharniertem Henkel. H. 17,7 cm. Ausführung: Verrerie d'Art de Lorraine, Burgun, Scherer & Co., Meisenthal. Überfangglas, farblos, opaleszierend und grün. Geätzter Dekor mit Weinranken. Über dem Stand sign.: Lorraine mit Lothringer Kreuz (hochgeätzt). Boden: VS mit Segelschiff (Ätzstempel). Versilberte Montierung. Abbildung im Internet.

€ 700 - 900

224

**Marius-Ernest Sabino, Paris**

**Vase 'Lizens', um 1925**

H. 15 cm. Opakschwarzes Glas mit grüner Patina. Umlaufender Dekor mit Fischen in zwei Reihen. Boden sign.: Sabino Paris (graviert).

€ 1.000 - 1.500

225

**Marius-Ernest Sabino, Paris**

**Deckenleuchte 'Oiseaux', um 1928**

Hochovoid, Abschluss mit hohem, spitzem Knauf. H. 84 cm. Farbloses Pressglas, mattiert, reliefierter Dekor mit Vögeln zwischen blühenden Zweigen, martellierter Grund. Bronzemontierung, versilbert.

Muss neu elektrifiziert werden.

€ 2.500 - 3.000



225

226

**Marius-Ernest Sabino, Paris**

**Figürliche Tischleuchte, um 1930**

Stehende Frauenfigur mit Tuch behangen, hörend. H. 24,5 cm (mit Sockel). Pressglas, farblos und opaleszentweiß. Sign.: Sabino (Nadelgravur). Versilberter Bronzesockel, elektrifiziert.

€ 1.400 - 1.800



224



226

227

**Verreries Schneider, Epinay-sur-Seine  
Zwei Vasen 'Raisins', 1918-20**

H. 33 cm. Überfangglas, farblos und orange, rosafarbene und violette Emailaufschmelzungen. Geätzter Dekor mit Trauben. Mattiert. Sign.: Le Verre Français (Nadelätzung).  
Joulin/Maier, Charles Schneider, Augsburg 2014, S. 98 (Dekor).  
€ 2.200 - 3.200

228

**Verreries Schneider, Epinay-sur-Seine  
Jardiniere 'Houx', 1918-21**

H. 10,3 cm, 19,5 x 10 cm. Überfangglas, farblos, rosafarbene Pulvereinschlüsse. Emailaufschmelzungen in Vanillegelb. Geätzter Dekor mit Stechpalme. Bez.: Tricolor-Fädchen für Le Verre Français.  
Joulin/Maier, Charles Schneider, Augsburg 2020, S. 76.  
Abbildung im Internet.  
€ 600 - 700

229

**Verreries Schneider, Epinay-sur-Seine  
Vase 'Jades', 1918-24**

H. 18,7 cm. Überfangglas, farblos, Pulvereinschlüsse in Vanillegelb, Orange, Weiß und Blau. Sign.: Schneider (graviert).  
Abbildung im Internet.  
€ 150 - 200



227



232

230

**Verreries Schneider, Epinay-sur-Seine  
Vase 'Jades', 1918-24**

H. 28,5 cm. Überfangglas, farblos, Pulvereinschlüsse in vorwiegend Blau, Violett und Orange. Sign.: Schneider (graviert).  
Abbildung im Internet.  
€ 250 - 350

231

**Verreries Schneider, Epinay-sur-Seine  
Henkelvase 'Jades', 1922-24**

H. 22 cm. Überfangglas, farblos, milchweiße, gelbe und violette Pulvereinschlüsse, mattiert. Henkel violett. Sign.: Schneider (sandgestrahlt).  
Abbildung im Internet.  
€ 500 - 600

232

**Verreries Schneider, Epinay-sur-Seine  
Deckenleuchte 'Coqueret', 1919-21**

H. 12 (mit Aufhängung), Ø 39 cm. Überfangglas, farblos, zitronengelbe Pulvereinschlüsse, Emailaufschmelzungen, orangerot und dunkelgrün. Geätzter Dekor mit Kapstachelbeere. Sign.: Tricolore-Fädchen für Le Verre Français. Schmiedeeiserne Montierung.  
Joulin/Maier, Charles Schneider, Augsburg 2020, S. 97; Bertrand, Schneider maître verrier, Dijon 1995, S. 34 f.  
€ 1.700 - 2.000

233

**Verreries Schneider, Epinay-sur-Seine  
Krug 'Campanules', 1922-25**

H. 28 cm. Überfangglas, farblos, mit roten und gelben Pulvereinschlüssen. Dunkelrot-braune Emailaufschmelzungen. Geätzter Dekor mit Glockenblumen in abendlicher Stimmung. Sign.: Le Verre Français (Nadelätzung).

Joulin/Maier, Charles Schneider, Augsburg 2020, S. 116.

€ 1.600 - 2.600



233

234

**Verreries Schneider, Epinay-sur-Seine  
'Coupe à pied noir', 1922-26**

H. 13,4 cm, Ø 25,5 cm. Überfangglas, farblos, Pulvereinschlüsse in Orangerot und Dunkelblau. Fuß sign.: Schneider (sandgestrahlt).

Abbildung im Internet.

€ 500 - 600

235

**Verreries Schneider, Epinay-sur-Seine  
Vase 'Spirales', 1923-26**

Baluster mit zwei Henkeln. H. 43,5 cm. Überfangglas, farblos, gelbliche Pulvereinschlüsse, im unteren Bereich grüne, im oberen Bereich rote Emailaufschmelzungen. Geätzter Dekor mit rankenden Dornenzweigen mit Blütenständen. Über dem Stand sign.: Le Verre Français (Nadelätzung).

Joulin/Maier, Charles Schneider, Augsburg 2020, S. 126.

€ 1.800 - 2.600



235

236

**Verreries Schneider, Epinay-sur-Seine  
Krug 'Dahlias', 1923-26**

H. 20 cm. Überfangglas, farblos mit rosafarbenen Pulvereinschlüssen, hell- und dunkelviolette Emailaufschmelzungen. Geätzter Dekor mit Dahlien. Fuß sign.: Le Verre Français (Nadelätzung).

Joulin/Maier, Charles Schneider, Augsburg 2004, S. 118 (Dekor).

€ 900 - 1.200

237

**Verreries Schneider, Epinay-sur-Seine  
Vase 'Fuchsias', 1924-27**

H. 31,7 cm. Überfangglas, farblos, milchig gelbliche und türkisblaue Pulvereinschlüsse, rote und tiefblaue Emailaufschmelzungen. Geätzter Dekor mit blühenden Fuchsien. Auf dem Fuß sign.: Le Verre Français (Nadelätzung).

Vgl. Joulin/Maier, Charles Schneider, Augsburg 2004, S. 125 (Dekor).

€ 900 - 1.200



236

237





238

**238**

**Verreries Schneider, Epinay-sur-Seine  
Vase 'Lauriers', 1924-27**

H. 21,2 cm. Überfangglas, farblos, milchweiße und orangefarbene Pulvereinschlüsse, violette Emailaufschmelzungen. Geätzter Dekor mit Lorbeerblättern. Sign.: Le Verre Français (Nadelätzung).  
Joulin/Maier, Charles Schneider, München 2020, S. 163 (Dekor).  
€ 1.400 - 1.800

**239**

**Verreries Schneider, Epinay-sur-Seine  
Krug 'Perlières', 1924-27**

H. 37,3 cm. Überfangglas, farblos mit gelben und rötlichen Pulvereinschlüssen, violette Emailaufschmelzungen. Geätzter Dekor mit Beerenranken. Fuß sign.: Le Verre Français (Nadelätzung).  
Vgl. Joulin/Maier, Charles Schneider, München 2020, S. 161 (Dekor).  
€ 900 - 1.200

**240**

**Verreries Schneider, Epinay-sur-Seine  
Vase 'Yucca', 1925-27**

H. 13,6 cm. Überfangglas, milchig gelbliche Pulvereinschlüsse, im oberen Bereich orangefarbene, im unteren Bereich bräunliche Emailaufschmelzungen. Geätzter Dekor mit dreifach wiederholten Motiven der Amerikanischen Palmlilie. Fuß sign.: Le Verre Français (Nadelätzung).  
€ 900 - 1.200

**241**

**Verreries Schneider, Epinay-sur-Seine  
Deckenleuchte, um 1925**

H. 80 cm, Ø 50 cm. Überfangglas, polychrome Pulvereinschlüsse, mattiert. Sign.: SCHNEIDER (sandgestrahlt). Montierung aus geschwärztem Schmiedeeisen.  
Abbildung im Internet.  
€ 600 - 800

**242**

**Verreries Schneider, Epinay-sur-Seine  
Vase, um 1925**

H. 16 cm. Überfangglas, farblos, orange und grün. Zwischen den Schichten verzogener Dekor. Mattiert. Sign.: Schneider (sandgestrahlt und gold ausgerieben).  
€ 1.000 - 1.400



239



240



242



243



244



246



247

**243**

**Verreries Schneider, Epinay-sur-Seine  
Vase 'Jades' mit Eisenmontierung, um 1925**

Hohes Oval mit umgeklappter Mündung. H. 39,5 cm. Farbloses Glas, Pulvereinschlüsse, weiß, vanillegelb, orange, rosa und himbeerrot. Sign.: Schneider (sandgestrahlt). Schmiedeeiserne Montierung.

€ 1.800 - 2.600

**244**

**Verreries Schneider, Epinay-sur-Seine  
Vase 'Algues', 1927-28**

H. 16,2 cm. Überfangglas, farblos, milchweiße Pulvereinschlüsse, orangefarbene und grüne Emailaufschmelzungen. Geätzter Dekor mit Algen. Sign.: Le Verre Français (Nadelätzung).

Vgl. Joulin/Maier, Charles Schneider, München 2020, S. 204.

€ 900 - 1.200

**245**

**Verreries Schneider, Epinay-sur-Seine  
Schale 'Coupe à pied noir', 1927-29**

H. 13 cm, Ø 40,5 cm. Überfangglas, farblos, weiße und orangefarbene Pulvereinschlüsse. Fuß dunkelviolett. Sign.: SCHNEIDER (sandgestrahlt und ausgerieben).

Abbildung im Internet.

€ 400 - 600

**246**

**Verreries Schneider, Epinay-sur-Seine  
Vase, 1930-33**

H. 22 cm. Pressglas, farblos, mit hellblauen Pulvereinschlüssen. Stilisierte Dekor, teilweise mattiert. Sign.: Schneider (Nadelgravur), am Boden: FRANCE (mitgegossen).

Joulin/Maier, Charles Schneider, Augsburg 2004, S. 334.

€ 900 - 1.200



248

**247**

**Cristalleries de Saint-Louis  
Weite Schale, um 1925**

H. 15 cm, Ø 35 cm. Überfangglas, farblos und rubinrot. Geätzter Dekor mit verschiedenen Früchten und Blätter auf rauem Grund. Boden sign.: CRISTAUX D'ART ST. LOUIS (Ätzstempel).

€ 1.300 - 1.600

**248**

**Verrerie de Belle-Etoile Daum et Cie., Croismare  
Zwei Vasen 'Capucines', um 1926**

H. 29,5-29,7 cm. Überfangglas, farblos, Pulvereinschlüsse in Zitronengelb, Orange und Violett. Polychrom emaillierter Dekor mit Kapuzinerkresse. Sign.: Calus (grün emailliert).

€ 1.000 - 1.500



250



249

**249**

**Henri Bergé  
Visitenkartenschale 'Salamandre', 1920er Jahre**

Blattform. H. 2,7 cm, 17 x 16,5 cm. Pâte de verre, transluzide Glasmasse, formgeschmolzen, vorwiegend zitronengelb, reliefierter Blattdekor und halbplastischer Salamander mit polychromen Pulveraufschmelzungen. Sign.: AWalter Nancy, HBergé sc. (geprägt).

€ 1.500 - 2.000

**250**

**Henri Bergé  
Vase 'Couronne de Fleurs', 1921**

H. 9,5 cm. Pâte de verre, transluzide Glasmasse, vorwiegend bernsteinbraun. Reliefierter Blütenkranz mit grünen, roten und gelben Pulveraufschmelzungen. Sign.: AWALTER NANCY, HBergé sc (geprägt).

Kat. Amalric Walter, Venedig 2013, S. 24.

€ 900 - 1.200

**251**

**Henri Bergé  
Briefbeschwerer 'Caméléon', 1920er Jahre**

Chamäleon, auf einem angedeuteten Ast sitzend, Natursockel. H. 8,2 cm. Ausführung: Amalric Walter. Pâte de verre, formgeschmolzen, vorwiegend hell- und dunkelgrün, sowie bernsteinfarben. Sign.: AWALTER NANCY, HBergé sc (geprägt).

€ 2.000 - 2.400

251







255

**252**

**Böhmen  
Jardiniere, um 1900**

H. 12,6 cm, 23,5 x 16,2 cm. Überfangglas, farblos und rosa, aufgeschmolzene silbergelbe Tupfen, perlmutterfarben mattlüstrierend.

Abbildung im Internet.

€ 150 - 250

**253**

**Böhmen  
Schale, um 1900**

H. 9,6 cm, Ø 20,5 cm. Überfangglas, farblos, opalweiß und leicht rosa, perlmutterfarben mattlüstrierend. Aufgeschmolzene Flecken in Gelb, Rosa und Dunkelrot.

Abbildung im Internet.

€ 180 - 200

**254**

**Glasfachschule Haida (zugeschrieben)  
Pokalglas, um 1915**

H. 11,3 cm. Überfangglas, farblos und dunkelviolet. Geschliffener Schachbrettdekor.

Abbildung im Internet.

€ 250 - 350

**255**

**Wilhelm Kralik Sohn, Eleonorenhain  
'Helioglas'-Tischleuchte, um 1902**

H. 51 cm, Ø 14 cm. Zitronengelbes Opalglas, rosafarbene Kröselaufschmelzungen, perlmutterfarben mattlüstrierend. Messingfuß.

Vgl. Hörtl (Hrsg.), Das Böhmisches Glas, Bd. IV, S. 156.

€ 900 - 1.200

**256**

**Wilhelm Kralik Sohn, Eleonorenhain  
'Helioglas'-Vase, um 1902**

H. 22,2 cm. Überfangglas, farblos und hellgrün, partiell orangerote Kröselaufschmelzungen, perlmutterfarben mattlüstrierend.

Abbildung im Internet.

€ 400 - 500

**257**

**Lötz Wwe., Klostermühle  
Muschelvase 'Chrystal chiné', um 1897/98**

H. 20,4 cm. Farbloses und grünes Glas, mattlüstrierend, feine Netzauflage, sog. Chiné-Dekor. Appliziertes Pfeilkraut.

Ricke/Ploil, Lötz Böhmisches Glas, Bd. II, München 1989, S. 22, Schnitt-Nr. 7010.

€ 1.300 - 1.600



257

258

**Lötz Wwe., Klostermühle  
'Papillon'-Vase, 1898**

H. 19 cm. Überfangglas, blau und farblos, blaugrüner 'cobalt Papillon'-Dekor, perlmuttfarben mattlüstert.

Vgl. Ricke/Ploil, Lötz Böhmisches Glas, Bd. 2, München 1989, S. 37, Nr. 7659 (Schnitt).

Abbildung im Internet.

€ 600 - 700

259

**Lötz Wwe., Klostermühle  
'Papillon'-Vase, 1898**

H. 38 cm. Grünes Glas mit eingewalzten Kröseln in Silbergelb, 'creta Papillon', grün und perlmuttfarben mattlüstert.

Vgl. Ricke/Ploil, Lötz Böhmisches Glas, Bd. 2, München 1989, S. 38, Nr. 7682 (Schnitt).

€ 900 - 1.200

260

**Lötz Wwe., Klostermühle  
Rosenwassersprenggefäß 'Papillon', 1898-1900**

H. 23 cm. Grünes Glas mit eingewalzten Kröseln in Silbergelb, 'creta Papillon', grün und perlmuttfarben mattlüstert.

Abbildung im Internet.

€ 700 - 900



261

261

**Lötz Wwe., Klostermühle  
Kleine 'Phänomen'-Vase, um 1898**

H. 15,5 cm. Farbloses Glas, im Rippenmodell wellenförmig verzogener Dekor aus silbergelben Fäden, Phänomen Gre 6893, stark perlmuttfarben mattlüstert. Abriss sign.: Loetz Austria (graviert).

€ 900 - 1.200

262

**Lötz Wwe., Klostermühle  
Rosenwassersprenggefäß 'Papillon' mit Silberauf-  
lage, 1899**

H. 23,8 cm. Farbloses Glas, grüner 'creta Papillon'-Dekor, stark perlmuttfarben mattlüstert. Florale Silberauf-  
lage.

€ 1.000 - 1.400



259



262



263

**Lötz Wwe., Klostermühle  
'Phänomen'-Vase, 1899**

Ovaler Korpus mit drei Eindellungen, dreipassige, florale Mündung. H. 13 cm. Überfangglas, milchig opaleszierend und farblos, Wandung mit gekämmtem Dekor aus silbergelben Fäden, Phänomen Gre 191, auch 8069, stark perlmuttfarben mattlüstert. Im ausgeschliffenen Abriss sign.: Loetz Austria (graviert).

€ 1.500 - 2.000

264

**Lötz Wwe., Klostermühle  
Phänomen-Vase, 1899**

Sich stark vorwölbender Korpus mit trompetenförmig einschwingendem Hals. H. 23,7 cm. Überfangglas, hellgrün und farblos, im Rippenmodell verzogene silbergelbe Fäden, Phänomen Gre 6893, stark perlmuttfarben mattlüstert.

€ 1.000 - 1.400

265

**Lötz Wwe., Klostermühle  
Vase 'Papillon', um 1899**

H. 15,5 cm. Überfangglas, blau und farblos, blaugrüner 'cobalt Papillon'-Dekor, perlmuttfarben mattlüstert.

Abbildung im Internet.

€ 350 - 550

266

**Lötz Wwe., Klostermühle  
Vase mit Reliefgold 'Papillon', um 1899**

H. 17 cm. Überfangglas, blau und farblos, blaugrüner 'cobalt Papillon'-Dekor, perlmuttfarben mattlüstert. Floral Dekor in Reliefgold.

Abbildung im Internet.

€ 450 - 650

267

**Lötz Wwe., Klostermühle  
Rosenwassersprenggefäß 'Papillon', 1899**

H. 23 cm. Farbloses Glas, grüner 'creta Papillon'-Dekor, stark perlmuttfarben mattlüstert.

Abbildung im Internet.

€ 500 - 700

268

**Lötz Wwe., Klostermühle  
Vase 'Pampas', 1899**

H. 13 cm. Grünes Glas, der Grund mit dichten silbergelben Aufschmelzungen, farbloser Pampasdekor aus netzartigen Fadenaufgaben, perlmuttfarben mattlüstert.

Abbildung im Internet.

€ 250 - 350

269

**Lötz Wwe., Klostermühle  
Kleine 'Papillon'-Vase, um 1899**

H. 10,4 cm. Farbloses Glas, grüner 'creta Papillon'-Dekor, stark perlmuttfarben mattlüstert.

Abbildung im Internet.

€ 250 - 350

270

**Lötz Wwe., Klostermühle  
'Papillon'-Vase mit Silber-Overlay, um 1899**

H. 17,5 cm. Farbloses Glas, grüner 'creta Papillon'-Dekor, stark perlmuttfarben mattlüstert. Silberauflage, Wappen mit Inschrift: Frieda Alfred, Andenken an Hulda u Paul MAY.

Abbildung im Internet.

€ 250 - 350





**271**

**Lötz Wwe., Klostermühle  
'Phänomen'-Vase, 1899/1900**

H. 12,5 cm. Überfangglas, farblos und bernsteinfarben; welliges Netz aus silbergelben Bänder, perlmuttfarben mattlüstriert. Am Boden bez.: Ring-Pfeilmärke (Spaunsches Wappen (graviert)). Vgl. Ricke/Ploil, Lötz Böhmisches Glas, Bd. 2, München 1989, S. 60, Nr. 8056 (Schnitt).

€ 2.500 - 3.500

**272**

**Lötz Wwe., Klostermühle  
'Phänomen'-Vase, um 1901-03**

H. 12 cm. Überfangglas, farblos und himbeerrot, silbergelbe Tropfen vor gekämmten violetten Fäden, perlmuttfarben mattlüstriert. Am Boden bez.: Lötz Austria (graviert).

Vgl. Ricke/Ploil, Lötz Böhmisches Glas, Bd. 1, München 1989, S. 160, Nr. 159 (Dekor).

€ 1.400 - 1.800

**273**

**Lötz Wwe., Klostermühle  
Vase 'Asträa', 1900**

H. 16,6 cm. Farbloses Glas, Asträa-Dekor aus bernsteinfarbenen Tupfen, Grund mit dichten silbergelben Aufschmelzungen, 'candia Silberiris', perlmuttfarben mattlüstriert.

Abbildung im Internet.

€ 350 - 550





274

**274**

**Lötz Wwe., Klostermühle  
Pokalvase 'Pampas', Modell für die  
Weltausstellung Paris 1900**

H. 32 cm. Kobaltblaues Glas, der Grund mit dichten silbergelben Aufschmelzungen, farblos Pampasdekor aus netzartigen Fadenaufgaben, perlmuttfarben mattlüstert. Von fremder Hand bez.: L. C. Tiffany (graviert). Ricke/Ploil, Lötz Böhmisches Glas, Bd. 1, München 1989, S. 118, Nr. 85 (Form).

**€ 1.000 - 1.500**

**275**

**Franz Hofstötter  
'Phänomen'-Tischleuchte mit Weltausstellungsdekor Paris, 1900**

Zylindrischer Schaft auf Trompetenfuß. H. 41 cm, Ø 21 cm. Ausführung: Lötz Wwe., Klostermühle. Überfangglas, opaleszierend und farblos, im unteren Bereich wellenförmig gekämmter, dunkelvioletter (schwarzer) Dekor mit Silberfäden, im oberen Bereich roter Dekor mit Silberfäden, analog gekämmt, im mittleren Bereich gekämmte Silberfäden, wohl Phänomen Gre 358, stark perlmuttfarben mattlüstert. Messingmontierung, weiß-schwarzer Kunstseidenschirm.

Vgl. Ploil, Lötz auf der Pariser Weltausstellung, Wien 1993, S. 62; vgl. Ricke/Ploil, Lötz Böhmisches Glas, Bd. 1, München 1989, S. 123, Nr. 91, ebda. S. 331 (Dekor).

**€ 6.000 - 7.000**



275



276

**276**

**Lötz Wwe., Klostermühle  
Große 'Cytisus'-Vase mit Zinnmontierung, 1902**

H. 33,4 cm. Überfangglas, opal hellgelb und farblos, im unteren Bereich marron verlaufend. Gekämmter Fadendekor, darüber 'Cytisus'-Dekor aus silbergelben Tupfen, perlmuttfarben mattlüstriert. Zinnmontierung wohl von F. van Hauten & Sohn, Bonn. Bez.: Krone, 1858, Werkstattmarke.

Montierung mit Fehlstellen.

€ 2.500 - 3.500

**277**

**Lötz Wwe., Klostermühle  
'Phänomen'-Tischleuchte, um 1901**

Dreiflammig. Floral auf Blattstand. H. 53 cm. Überfangglas, farblos, opalweiß, gekämmte blaue und silbergelbe Fäden, perlmuttfarben mattlüstriert. Fuß aus Bronze, dunkel patiniert.

€ 2.000 - 3.000



277





278

**278**

**Lötz Wwe., Klostermühle  
'Phänomen'-Vase mit Tropfenauf-  
lage, 1901**

Kugelform mit zwei Eindellungen, langer Hals und ausgestellte Mündung. H. 18,7 cm. Überfangglas, milchig opaleszierend und farblos, fünf ungleich lange Tropfenauflagen aus rotem Glas mit silbergelben Streifen, Wandung mit gekämmtem Dekor aus silbergelben Fäden, Phänomen Gre 1/78, perlmuttfarben mattlüstert. Abriss sign.: Loetz Austria (graviert).

**€ 2.500 - 3.500**

**279**

**Franz Hofstötter  
Vase für die Weltausstellung in  
Paris, 1900**

Über rundem Stand bauchiger, dreifach eingedellter Korpus mit schlankem Hals und ausschwingender Mündung. H. 13 cm. Ausführung: Lötz Wwe., Klostermühle. Überfangglas, opalgelb und farblos, Dekor aus senkrecht gestricheltem silbergelben Fäden, im oberen Wandungsbereich blauer und silbergelber Fadendekor, wellenförmig verzogen mit tropfenartigen Spitzen, metallgelb Phänomen Gre 353, stark perlmuttfarben mattlüstert. Im ausgeschliffenen Abriss sign.: Loetz Austria (graviert).

Bröhan-Museum Berlin, Sammlung Bröhan Bd. II, Kunsthandwerk 1, Berlin 1977, Nr. 112; vgl. Ricke/Ploil, Lötz Böhmisches Glas, Bd. 1, München, 1989, S. 134. Nr. 107, der Dekor gehörte zu den Entwürfen von Franz Hofstötter für die Pariser Weltausstellung. Es handelt sich um eine der aufwendigsten Phänomen Genres überhaupt.

**€ 3.800 - 4.800**



279

**280**

**Franz Hofstötter (zugeschrieben)  
Phänomen-Henkelvase für E. Bakalowitz Söhne, 1902**

Konusform über der Standzone leicht ausgebuchtet, Schnitt-Nr. 85/4016/II. H. 18 cm. Ausführung: Lötzwwe., Klostermühle. Überfangglas, gelblich opal und farblos. Phänomen Gre 358, im unteren Bereich schwarz mit weißen Fäden, darüber silbergelb umspinnen, an der Mündung wellenförmig, rot verzogen, perlmuttfarben mattlüstert.

Ricke/Ploil, Lötzwwe. Böhmisches Glas, Bd. 2, München 1989, S. 295, Nr. 85/4016/II (Schnitt).

€ 3.800 - 4.800

**281**

**Lötzwwe., Klostermühle  
Vase 'Cytisus', 1902**

Hochovaler Korpus, vierfach eingedrückt. H. 16 cm. Überfangglas, opalorange und farblos, im unteren Bereich dicht mit blauen Fäden umspinnen, darüber Cytisus-Dekor aus silbergelben Tupfen, perlmuttfarben mattlüstert.

€ 2.200 - 2.800



280



281



282

**282**

**Lötz Wwe., Klostermühle  
'Argus'-Vase, um 1902**

H. 15,5 cm. Überfangglas, farblos und bernsteingelb, im Rippenmodell wellenförmig verzogener Dekor aus silbergelben Fäden und Flecken, stark cobaltblau und perlmuttfarben mattlüstert.

€ 1.000 - 1.400

**283**

**Lötz Wwe., Klostermühle  
'Medici'-Vase mit Silberauflage, 1902**

Spindelform mit ausschwingender Mündung. H. 17,5 cm. Überfangglas, farblos, 'marron' verlaufend, silbergelbe Kröselaufschmelzungen, Dekor Medici, stark petrolfarben mattlüstert, Grund bronzefarben mattlüstert. Galvanische Silberauflage, gravierter Dekor mit Seerosen. Bez.: Loetz Austria (graviert).

Vgl. Ricke/Ploil, Lötzböhmisches Glas, Bd. 2, München 1989, S. 133, Nr. 2/529 (Schnitt).

€ 1.500 - 2.000

**284**

**Lötz Wwe., Klostermühle  
Vase 'Silberiris' mit Silberauflage, 1904**

H. 13 cm. Farbloses Glas, mit dichten silbergelben Aufschmelzungen, 'candia silberiris', stark perlmuttfarben mattlüstert. Florale Silberauflage.

€ 800 - 900



283



284



285

**Lötz Wwe., Klostermühle  
Vase 'Rüschen', 1904**

H. 23,9 cm. Farbloses Glas mit herausgezwickten Rüschen, Dekor 'candia Silberiris' dichte silbergelbe Kröselaufschmelzungen, stark perlmuttfarben mattlüstert, Rüschen.

Abbildung im Internet.

€ 700 - 800

286

**Lötz Wwe., Klostermühle  
Schale 'Melusin', um 1905**

Gerader Korpus auf rechteckigem Grund mit abgerundeten Ecken. H. 11,4 cm, 19,8 x 7,5 cm. Überfangglas, farblos, in der Zwischenschicht dicht blau umspinnen, diagonale Rippenoptik.

€ 1.500 - 2.500

287

**Lötz Wwe., Klostermühle  
'Phänomen'-Deckenleuchte, 1907**

Weite, flache Schale. H. 35 cm, Ø 35 cm. Überfangglas, farblos und rosa, verzogene silbergelbe Fäden und Tupfen, gold- und perlmuttfarben mattlüstert, ähnlich Gre 566/294. Vergoldete Messingaufhängung.

€ 2.500 - 3.000

288

**Lötz Wwe., Klostermühle  
Vase mit Blattkranz, 1912**

H. 12,5 cm. Glas, farblos und opakrot, lüstert, Blatt- und Beerenkrank farblos, stark goldfarben mattlüstert. Ausführung 141. Bez.: Sammlungsetikett Langer (2x).

Abbildung im Internet.

€ 500 - 700



287

289

**Lötz Wwe., Klostermühle  
Aufsatzschale, um 1925**

H. 17,4 cm, Ø 19,5 cm. Glas, farblos, opakrot, perlmuttfarben mattlüstert, Mündungsrand und Nodus dunkelblau umschmolzen. Ausführung 224.

Abbildung im Internet.

€ 500 - 700



286

290

**Meyr's Neffe, Adolf b. Winterberg  
Weinglas, nach 1900**

H. 23 cm. Farbloses Glas. Feine Transparent-  
emalimalerei, Dekor mit Blüten- und Rauten-  
muster. Fuß- und Mündungsrand vergoldet.  
Hörtl (Hrsg.), Das Böhmisches Glas, Passau/  
Tittling, 1994, Bd. IV, Nr. 252, formgleiches  
Glas.

Abbildung im Internet.

€ 500 - 700

291

**Koloman Moser; Jutta Sika  
Bowlentopf, um 1904**

H. 28 cm, 41,5 x 29,5 cm. Glasentwurf:  
Koloman Moser, um 1900. Form und Mon-  
tierung: Jutta Sika, Klasse Koloman Moser,  
um 1904. Ausführung: Meyr's Neffe, Adolf  
bei Winterberg. Farbloses Glas, mit versetzt  
angeordneten Nuppen und vertikalen Graten  
optisch geblasen; Montierung und Deckel  
aus versilbertem Messing.

Vgl. Fenz, Koloman Moser, Salzburg/Wien  
1984, S. 169 f.

€ 2.500 - 3.500

292

**Meyr's Neffe, Adolf bei Winterberg  
Stengelglas, um 1910**

H. 22,5 cm. Überfangglas, farblos und dun-  
kelviolett. Schliffdekor.

Abbildung im Internet.

€ 500 - 600

293

**Heinrich Hussmann  
Vase, 1929**

H. 20,5 cm. Ausführung: Ludwig Moser,  
Karlsbad. Alexandritglas, geschliffen und  
poliert. Bez.: Moser (Ätztempel).

Abbildung im Internet.

€ 350 - 450

294

**Gräflsch Schaffgotsch'sche Jose-  
phinenhütte, Schreiberhau (zuge-  
schrieben)  
Henkelvase, um 1900**

H. 14,5 cm. Glas, leicht grünlich irisiert, eis-  
glasartig geätzt. Stilisiert floraler Email- und  
Golddekor mit zwei aufgesetzten Löwen-  
kopfnuppen.

Vgl. Hörtl (Hrsg.), Das Böhmisches Glas Bd. V,  
Passau 1995, S. 75.

Abbildung im Internet.

€ 300 - 500



291

295

**Gräflsch Harrach'sche Glasfabrik,  
Neuwelt  
Vase 'Jaspis', 1900-05**

H. 18,7 cm. Sog. 'Jaspis'-Glas, grün mit  
Chromaventurineinschlüssen. Vergoldet  
und emailliert, stilisierter Blattdekor. Bez.:  
Sammlungsetikett.

Abbildung im Internet.

€ 250 - 350

296

**Gräflsch Harrach'sche Glasfabrik,  
Neuwelt  
Zwei Vasen 'Jaspis', 1900-05**

H. 16 cm. Sog. 'Jaspis'-Glas, grün mit  
Chromaventurineinschlüssen. Vergoldet und  
emailliert. Bez.: Sammlungsetikett Langer.

Abbildung im Internet.

€ 300 - 400

297

**Max Rade  
Vase 'Libelle', um 1900**

H. 14,4 cm. Ausführung: Fritz Heckert, Peters-  
dorf. Cypernglas, matt irisiert. Polychromer  
Emaildekor mit Libelle über einer Uferland-  
schaft.

Splitter an der Mündung.

Abbildung im Internet.

€ 200 - 300

298

**Adelbert Niemeyer  
Pokal 'Henkell', 1905**

H. 28 cm. Ausführung: Benedikt von Poschin-  
ger, Oberzrieselau. Farbloses Glas, Schliff-  
dekor, vergoldet, matter Kerbschnitt.

Ausst.-Kat. Europalia 77, Brüssel 1977, Nr.  
573.

Abbildung im Internet.

€ 200 - 300

299

**Peter Behrens  
Drei Sektschalen, 1899**

H. 21 cm. Ausführung: Benedikt von Poschin-  
ger, Oberzrieselau. Farbloses Glas.

Vgl. Kat. Museum Künstlerkolonie Darmstadt,  
Darmstadt 1990, S. 16.

€ 600 - 800



299



**300**

**Karl Schmall von Eisenwerth  
'Pfeifenfeder'-Vase, 1899/1900**

Hoher Baluster mit dreipassig gewellter Mündung auf vorgewölbtem Stand. H. 35,5 cm.  
Ausführung: Ferdinand von Poschinger, Buchenau, Werk Spiegelhütte. Überfangglas,  
farblos, hellblau, gekämmte hellviolette und grüne Fäden, perlmuttfarben mattlüstert.  
Boden bez.: Nr. 446, Ferd. von Poschinger Buchenau Bayern Glashüttenwerke (gold).  
Das Modell wurde wahrscheinlich für die Weltausstellung in Paris 1900 entworfen.  
Vgl. Höltl (Hrsg.), Das Böhmisches Glas, Bd. V, Passau 1995, Nr. V.14.

**€ 2.000 - 2.500**



## Karl Schmoll von Eisenwerths Gläser für die Ferdinand von Poschinger Glashütte

Aus einer privaten Jugendstilsammlung stammen die auf den folgenden Seiten präsentierten Gläser aus der Glashütte Ferdinand von Poschinger, die über einen Zeitraum von mehreren Jahrzehnten zusammengetragen werden konnten. Darunter sind auch einige lüstrierte Vasen mit fein gekämmtem Fadendekor und Pfauenfederdekor, die von dem Künstler Karl Schmoll von Eisenwerth entworfen wurden und sehr selten auf dem Kunstmarkt erscheinen.

Die Glashüttenwerke von Ferdinand Poschinger in Buchenau im Bayerischen Wald gehörte zu den führenden Manufakturen, die um 1900 Kunstgläser mit modernen Lüsterdekoren herstellen konnten. Louis C. Tiffany hatte mit seinen Entwürfen auf den Weltausstellungen neue Maßstäbe im Bereich der Kunstgläser gesetzt.

In der Glashütte Ferdinand Poschinger gehörte der bedeutende Jugendstilmalers Karl Schmoll von Eisenwerth (1879-1947) neben Hans Christiansen und Julius Diez zu den Künstlern, die Formen des Jugendstils in die Produktion von Kunstgläsern erfolgreich einbrachten. Ferdinand von Poschinger, der sein Erbe 1881 angetreten hatte, war allem Neuem gegenüber aufgeschlossen. Er sorgte auf seinem Grund für eine bessere Infrastruktur, den Anschluss an das Eisenbahnnetz und versorgte den Ort Buchenau flächendeckend mit Elektrizität. Unter seiner Führung nahmen die Buchenauer- und die Spiegelhütte an zahlreichen internationalen Ausstellungen teil - 1893 an der Weltausstellung in Chicago und 1900 auf der Weltausstellung in Paris.

Karl Schmoll von Eisenwerth hielt sich ab 1900 bis 1914 regelmäßig in Buchenau auf, mindestens aber einmal im Jahr, um Kunstgläser zu gestalten.

Poschingers Kollektion für die Pariser Weltausstellung, die mit einer Silbermedaille ausgezeichnet wurde, bestand unter anderem aus modischen Gläsern mit umspinnen gekämmten Dekor in der Art Tiffany's (Vgl. Höltl (Hrsg.), Das Böhmisches Glas, Bd. V, Passau 1995, S. 18). Ein wunderbares Beispiel hierfür ist die hohe Vase in Form einer länglichen Blütenkapsel in hellblauem Grundton (Kat. Nr. 300) mit hellviolett und grünen gekämmten Fäden und Perlmutterglanz. Aufgrund der aufwendigen Signatur handelt es sich bei diesem Exemplar sehr wahrscheinlich um eine jener Vasen, die für die Weltausstellung in Paris gefertigt wurden (Vgl. Höltl (Hrsg.), Das Böhmisches Glas, Bd. V, Passau 1995, Nr. V. 14).

In der Poschinger Glashütte wurden Kunstgläser hoch geschätzt. Die besten Entwürfe entstanden als Unikate oder in Kleinstauflagen, die signiert und nummeriert wurden. Im Gegensatz zu den stark metallisch schillernden Gläsern aus der Glashütte Joh. Lötzw. mit ihren oft expressiv verlaufenden irisierten Fäden lag der Schwerpunkt bei Poschinger auf einem harmonischen Gesamteindruck mit zarten, weichen Farben. Es dominieren symmetrische federartige Formen, die auch in den Bereichen von Stand und Mündung wieder aufgenommen, aber variiert werden.

Karl Schmoll von Eisenwerth experimentierte zudem mit Überfangglas, mit Ätztechniken und Schnittechniken sowie der von Emile Gallé meisterhaft beherrschten 'Marqueterie de Verre'-Technik, bei der vorgefertigte Glasteile mit einem bereits bestehenden Untergrund zusammengefügt werden. Von Schmolls 'französischem Stil' zeugt eine Kegelstumpfvase mit umlaufender Teichlandschaft (Kat. Nr. 309), die in Ätz- und Schnitttechnik gefertigt wurde. Über einer Wasserfläche mit Fischen erscheinen prachtvolle Lotusblüten in Dunkelblau vor grünen Farbtönen.



301

### Karl Schmoll von Eisenwerth Vase 'Chrysanthemen', vor 1900

Beidseitig abgeflachte Kugel mit achtpassiger Mündung. H. 16,2 cm. Ausführung: Ferdinand von Poschinger, Buchenau, Werk Spiegelhütte. Überfangglas, farblos, opalweiß und violett. Geätzt und geschnittener Dekor mit Chrysanthemen. Boden bez.: Ferd. von Poschinger Buchenau Bayern Glashüttenwerke (gold, berieben). Schack v. Wittenau, Karl Schmoll von Eisenwerth, Stuttgart 1995, S. 193.

€ 2.500 - 3.500

302

**Karl Schmoll von Eisenwerth  
'Pfauenfeder'-Vase, um 1900**

Ovalform mit eingezogenem Hals und umgeklappter Mündung auf Standring. H. 19,4 cm. Ausführung: Ferdinand von Poschinger, Buchenau, Werk Spiegelhütte. Überfangglas, farblos, grün, gekämmte violette Fäden, perlmuttfarben mattlüstriert. Boden bez.: Ferd. von Poschinger Buchenau Bayern Glashüttenwerke (gold).

Schack v. Wittenau, Karl Schmoll von Eisenwerth, Stuttgart 1995, S. 226, Nr. K 21 (Form).

€ 1.000 - 1.400



303

**Karl Schmoll von Eisenwerth  
'Pfauenfeder'-Vase, um 1900**

Hochoval auf Trompetenfuß, vorgewölbter Mündungsbereich.  
H. 29,5 cm. Ausführung: Ferdinand von Poschinger, Buchenau,  
Werk Spiegelhütte. Überfangglas, farblos, bernsteinbraun,  
gekämmte dunkelrote und grüne Fäden, vierfach blättrig verzo-  
gen, perlmuttfarben mattlüstriert. Boden bez.: Nr. 159, Ferd. von  
Poschinger Buchenau Bayern Glashüttenwerke (gold).

Vgl. Hötl (Hrsg.), Das Böhmisches Glas, Bd. V, Passau 1995, Nr.  
V.20.

€ 2.400 - 2.800





**304**

**Ferdinand von Poschinger, Buchenau  
Hohe 'Pfaunfeder'-Vase, um 1900**

Zylinder mit dreipassiger Mündung auf Trompetenfuß.  
H. 32 cm. Überfangglas, farblos, opalweiß, verzogene  
gelbe und türkisblaue Fäden, perlmuttfarben matt-  
lüstriert. Boden bez.: No. 412, Ferd. von Poschinger  
Buchenau Bayern Glashüttenwerke (gold).

**€ 1.800 - 2.400**



305

**Ferdinand von Poschinger, Buchenau  
'Pfauenfeder'-Vase, um 1900**

Doppelkürbis mit floraler Mündung. H. 20,3 cm. Überfangglas,  
farblos, dunkelrosa, gekämmte dichte weiße Fäden, perlmuttfar-  
ben mattlüstriert. Boden bez.: Ferd. von Poschinger Buchenau  
Bayern Glashüttenwerke No. 607 (gold, berieben).

**€ 2.400 - 3.000**



306

**Ferdinand von Poschinger, Buchenau  
'Pfauenfeder'-Vase, um 1900**

Sich steil erweiternd mit runder Schulter und ausgeklappter Mündung. H. 20,8 cm. Überfangglas, farblos und grün, dunkelgrüne Bänder, gekämmte opalweiße Fäden, perlmuttfarbene mattlüstert. Boden bez.: No. 452 Ferd. von Poschinger Buchenau Bayern Glashüttenwerke (gold).

€ 1.000 - 1.500

307

**Karl Schmoll von Eisenwerth  
Kleine 'Pfauenfeder'-Vase, um 1900**

H. 11 cm. Ausführung: Ferdinand von Poschinger, Buchenau, Werk Spiegelhütte. Überfangglas, farblos, hellviolett, gekämmte Fäden in Opalweiß, perlmuttfarbene mattlüstert. Boden bez.: Nr. 314 Ferd. von Poschinger Buchenau Bayern Glashüttenwerke (gold). Vgl. Höltl (Hrsg.), Das Böhmisches Glas, Bd. V, Passau 1995, Nr. V.19 (Form).

€ 900 - 1.200

308

**Karl Schmoll von Eisenwerth  
'Pfauenfeder'-Vase, vor 1900**

Dreieckig sich verjüngend über rundem Stand mit drei Einbuchtungen, ausgestellte, floral gerüschte Mündung. H. 15,7 cm. Ausführung: Ferdinand von Poschinger, Buchenau, Werk Spiegelhütte. Überfangglas, farblos, bronzebraun, gekämmte cremefarbene Fäden und grün-bläuliche Tupfen, perlmuttfarbene mattlüstert. Boden bez.: Ferd. von Poschinger Buchenau Bayern Glashüttenwerke Nr. 610 (gold, berieben).

Schack v. Wittenau, Karl Schmoll von Eisenwerth, Stuttgart 1995, S. 224, Nr. K 1.

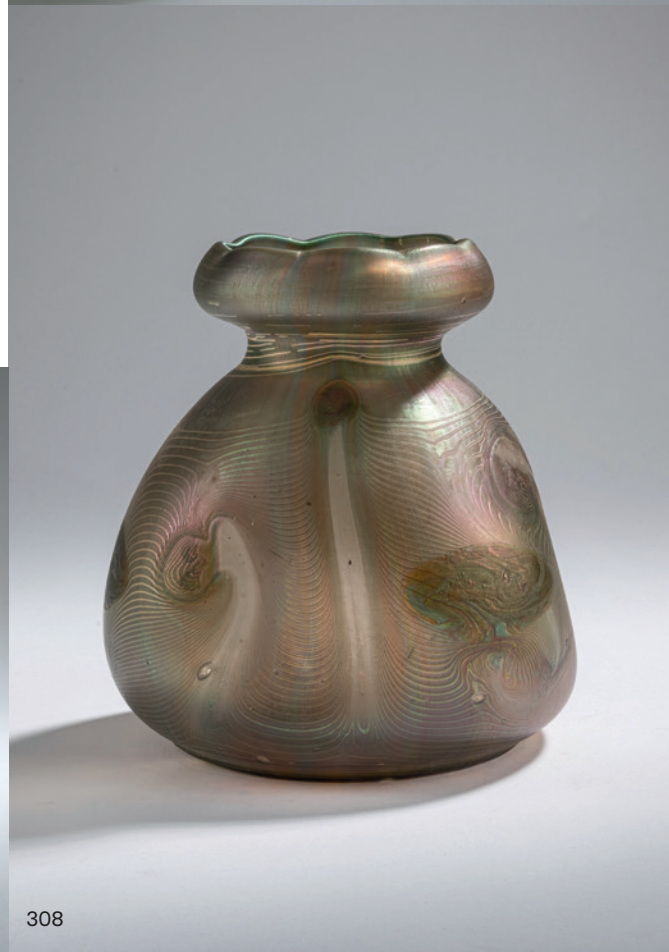
€ 1.600 - 2.200



306



307



308



309

**Karl Schmoll von Eisenwerth**  
**Vase 'Teichlandschaft', vor 1900**

Glockenform mit vierpassiger Mündung. H. 14,5 cm. Ausführung:  
Ferdinand von Poschinger, Buchenau. Überfangglas, farblos, zit-  
ronengelb und dunkelblau. Geätzt und geschnittener Dekor einer  
Teichlandschaft mit Fisch und Wasserpflanzen.

Schack v. Wittenau, Karl Schmoll von Eisenwerth, Stuttgart 1995,  
S. 188.

€ 2.500 - 3.500



310

**Karl Schmoll von Eisenwerth**  
**Kleine 'Pfauenfeder'-Vase, um 1900**

Kalebassenform. H. 14,5 cm. Ausführung: Ferdinand von Poschinger, Buchenau. Überfangglas, farblos, dunkelviolett, mit gekämmten roten Fäden, dreifach verzogener stilisierter Blattdekor, perlmuttfarben mattlüstriert.

Vgl. Hörtl (Hrsg.), Das Böhmisches Glas, Bd. V, Passau 1995, Nr. V.18; Schack v. Wittenau, Karl Schmoll von Eisenwerth, Stuttgart 1995, S. 177 (Form).

€ 600 - 800

311

**Karl Schmoll von Eisenwerth**  
**Marqueterie-Vase, 1901-03**

In Form einer stilisierten Blüte mit vierpassiger Mündung. H. 33 cm. Ausführung: Ferdinand von Poschinger, Buchenau. Überfangglas, farblos, opalweiß und rosafarben, perlmuttfarben mattlüstriert. Frontseitig große aufgelegte, rosafarbene Orchidee mit grünen Blättern.

Vgl. Hörtl (Hrsg.), Das Böhmisches Glas, Bd. V, Passau 1995, Nrn. V.22-24; Schack v. Wittenau, Karl Schmoll von Eisenwerth, Stuttgart 1995, S. 187 (dort vor 1900 datiert).

€ 900 - 1.200

312

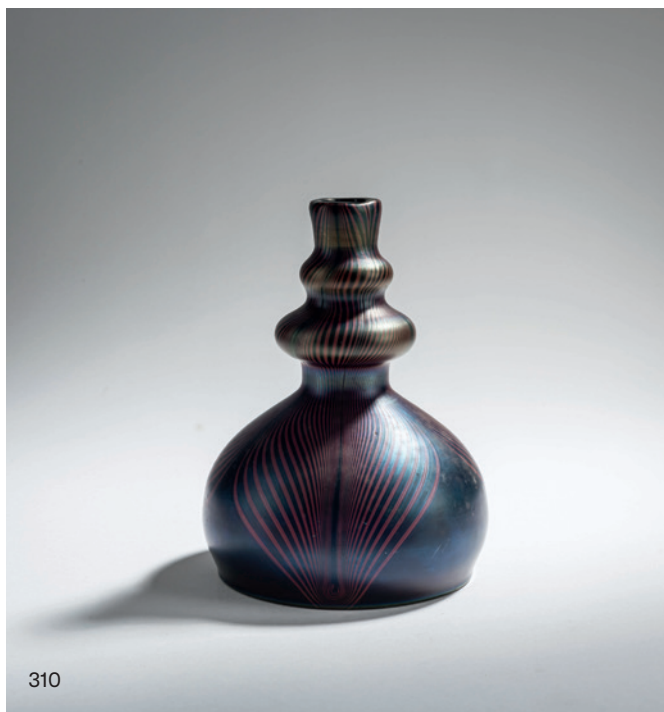
**Ferdinand von Poschinger, Buchenau**  
**Kleine 'Pfauenfeder'-Vase, um 1902**

Oval. H. 10,5 cm. Überfangglas, farblos, orange, blau und rosafarben, gekämmte blaue Fäden und rosafarbenen Tupfen, perlmuttfarben mattlüstriert.

€ 1.800 - 2.400



311



310



312



**313**

**Ferdinand von Poschinger, Buchenau  
Kleine 'Pfauenfeder'-Vase, um 1902**

H. 11 cm. Überfangglas, farblos, rubinrot, gekämmte gelbgrüne Fäden, perlmuttfarben mattlüstert.

Abbildung im Internet.

€ 400 - 600

**314**

**Ferdinand von Poschinger, Buchenau  
'Pfauenfeder'-Vase, um 1902**

Stilisiert floral mit umgeklappter Mündung. H. 21,8 cm. Überfangglas, farblos, bernsteinbraun, gekämmte grünliche Fäden und Flecken, perlmuttfarben mattlüstert.

€ 1.400 - 2.000

**315**

**Ferdinand von Poschinger, Buchenau  
'Pfauenfeder'-Vase, um 1906**

H. 12,6 cm. Überfangglas, farblos, opalrosa, gekämmte violette Fäden, perlmuttfarben mattlüstert.

Abbildung im Internet.

€ 400 - 600

**316**

**Ferdinand von Poschinger, Buchenau (zugeschrieben)  
Vase, 1900-05**

Knospenform. H. 20,5 cm. Überfangglas, farblos, opaleszierend weiß und violett, gekämmter silbergelber Streifendekor, perlmuttfarben mattlüstert.

Abbildung im Internet.

€ 600 - 800

**317**

**Theresienthaler Krystallglasfabrik  
Sechs Weingläser '1792', um 1905**

H. 21,2 cm. Farbloses Glas, emaillierter und vergoldeter Dekor mit Kränzen und Blumengirlanden.

€ 600 - 800

**318**

**Theresienthaler Krystallglasfabrik  
Römer '504', um 1885**

H. 16,5 cm. Hellgrünes Glas, reicher polychromer Emaildekor mit Blumen, goldgehöht. Stand wohl nachträglich bez.: E. Gallé Nancy (Reste von Gold).

Warthorst, Theresienthal, Freiburg 1996, S. 11; verwandt mit den Dekoren in 'Persischem Stile' von J. & L. Lobmeyr, Wien, nach Entwürfen des Architekten Rehländer, Abb. bei: Neuwirth, Orientalisierende Gläser, Wien 1981, Abb. 28 f.

Abbildung im Internet.

€ 500 - 700





319

**Karl Lindeberg**

**Kleine Vase mit Schmetterling, um 1900**

H. 5,8 cm. Ausführung: Kosta Glasbruk AB, Ekeberga bei Kosta. Überfangglas, farblos und bernsteinbraun. Geätzter Dekor mit Schmetterling. Boden sign.: Kosta KL (Nadelätzung).

Abbildung im Internet.

€ 350 - 400

320

**Louis C. Tiffany, New York**

**Kelchglas, 1896**

H. 19,4 cm. Überfangglas, grün, milchweiß und farblos. Optisch geblasene Kuppe, an der Innenseite stark gold lüstriert, Fuß an der Unterseite perlmuttfarben mattlüstriert. Am Boden sign.: L. C. T. F 2576 (graviert).

€ 600 - 800

321

**Louis C. Tiffany, New York**

**Hohe Vase, 1909**

H. 42,1 cm. Tiefblaues Favrile-Glas, stark gold- und petrolfarben mattlüstriert. Am Boden sign.: 6413 D, L. C. Tiffany Favrile (graviert).

€ 900 - 1.200

322

**Romain Gevaert (zugeschrieben)**

**Stangenvase 'Oignons de Jemeppe', um 1909**

H. 41,7 cm. Ausführung: Val St. Lambert. Überfangglas, farblos, opalbeige und dunkelblau. Sign.: VSL (blauer Stempel), Reste eines Papieretiketts.

€ 800 - 900





# IMPRESSUM

## **GESCHÄFTSFÜHRER UND VERSTEIGERER:**

Askan Quittenbaum  
+49 89 273702-113  
a.quittenbaum@quittenbaum.de

## **STELLV. GESCHÄFTSFÜHRUNG:**

Dr. Claudia Quittenbaum  
+49 89 273702-111  
c.quittenbaum@quittenbaum.de

## **EXPERTEN:**

Askan Quittenbaum  
+49 89 273702-113  
a.quittenbaum@quittenbaum.de

Faridah Younès M.A.  
+49 89 273702-115  
f.younes@quittenbaum.de

Nadine Becker M.A.  
+49 89 273702-10  
n.becker@quittenbaum.de

## **BUCHHALTUNG UND KATALOG-BESTELLUNG:**

Annette Ehrenhardt  
+49 89 273702-120  
buchhaltung@quittenbaum.de

## **LOGISTIK UND VERSAND:**

Dirk Driemeyer  
+49 89 273702-112  
d.driemeyer@quittenbaum.de

M2 Logistik  
+49 8121 223015  
service@m2logistik.de

Mail Boxes Etc.  
MBE Lippl Business Service  
+49 8131 37 99 132  
antique-muc@mbe-dachau.de

## **PHOTOGRAPHIE:**

Jochen Splett

## **DESIGN:**

Daniela Paringer,  
design & print GbR

## **PRODUKTION UND DRUCK:**

Peschke Solutions GmbH,  
München









QUITTENBAUM  
Kunstauktionen München

QUITTENBAUM Kunstauktionen GmbH  
Theresienstraße 60 · D-80333 München  
Telefon 089-27 37 02 10 · Telefax 089-27 37 02 122  
info@quittenbaum.de · www.quittenbaum.de

