

SAMMLUNG MARGRET SOLBACH

Murano Glas - Design - Moderne Kunst

Auktion 163 F · 30. Juni 2022





SAMMLUNG MARGRET SOLBACH

MURANO GLAS - DESIGN - MODERNE KUNST

AUKTION 163 F

DONNERSTAG, 30. JUNI 2022

18 UHR

**VORBESICHTIGUNG:
THERESIENSTR. 60**

Donnerstag	23.06.	10 - 18 Uhr
Freitag	24.06.	10 - 18 Uhr
Samstag	25.06.	13 - 17 Uhr
Sonntag	26.06.	13 - 17 Uhr
Montag	27.06.	10 - 18 Uhr
Dienstag	28.06.	10 - 14 Uhr
Mittwoch	29.06.	10 - 14 Uhr

**QUITTENBAUM
Kunstauktionen GmbH**

Geschäftsführer: Askan Quittenbaum
Theresienstraße 60 · D-80333 München
Tel. (+49) 89-27 37 02 10
Fax (+49) 89-27 37 02 122
E-Mail info@quittenbaum.de
Öffnungszeiten: Di.-Fr. 15-18 Uhr
und nach Vereinbarung



Mitglied der Initiative
Datenbank
kritischer Werke



Bundesverband Deutscher Kunstversteigerer e.V.

All catalogue entries are
available in English at
quittenbaum.com or scan code



Persönliche Erinnerungen an die Sammlerin Margret Solbach

von Silke Gutzmann-Heuck

Meine Tante Margret Solbach wurde 1927 als Älteste von drei Geschwistern in Duisburg geboren. Ihr Vater, Dr. med. Hans Solbach, war mit Leib und Seele leitender Arzt für Chirurgie und Gynäkologie. Ihre Mutter Maria Solbach, geborene Nyssen, war die Schwester des Malers Leo Nyssen, eines Landschafts- und Genremalers der Düsseldorfer Schule. Margrets Mutter Maria verbrachte viel Zeit bei ihrem Bruder in der Künstlerkolonie in Kaiserswerth. Leo war ihr Lieblingsbruder, daher nahm sie regen Anteil an seinem künstlerischen Schaffen. Das Interesse an Kunst, Farben und allem Schönen gab Maria Solbach gleich an mehrere Familienmitglieder der nachkommenden Generationen weiter - an ihre Tochter Margret, an ihren Sohn und auch an mich, ihre Großnichte, während die jüngste Tochter Solbach den Wert der Dinge eher an deren Zweckdienlichkeiten als an ästhetischen Aspekten festmachte.



Abgesehen von einer kriegsbedingten Unterbrechung von drei Jahren in Baden Baden, wuchs Margret Solbach in Duisburg auf. Ab 1948 studierte sie Kunstgeschichte an der Universität Bonn mit den Nebenfächern Philosophie und Germanistik. Nach acht Semestern begann sie mit einer Dissertation über 'Die Benediktinerabtei Michaelsberg. Bamberg in der Barockzeit'. Die wissenschaftlichen Untersuchungen und Forschungsergebnisse waren abgeschlossen, jedoch brachte sie diese Arbeit nie bis zu Ende und brach die Promotion ab.



Die Erinnerungen an meine Tante reichen nur bis zu meinem zehnten Lebensjahr, da sich die Geschwister Solbach danach voneinander entfernten. Aber diese Kindheitserinnerungen sind umso lebendiger: Margret hatte viel Sinn fürs Detail und bemühte sich, meinem Bruder und mir den Wert von Dingen nahezubringen. Mir erklärte sie das Besondere einer Käthe-Kruse-Puppe, die ich aber eher trist und wegen der echten Menschenhaare unheimlich fand. Vor lauter Hochachtung traute ich mich kaum mit ihr zu spielen. Margret schärfte unser Auge für die Entdeckung von Schätzen. So streifte sie mit uns über die Rheinwiesen und durchstöberte mit uns das nach dem Hochwasser zurückgebliebene Schwemmgut. Hierbei machte sie uns auf eine alte Schiffsbank aufmerksam, die für uns Kinder zunächst nach nichts aussah, aber Margret schaffte es, uns das sichere

Gefühl zu geben, einen wahren Schatz gefunden zu haben. Mit meinem Bruder trug sie die Bank nach Hause und zeigte ihm, wie er sie aufarbeiteten und sie wieder in ihren ursprünglichen Zustand bringen konnte.

Das Aufwachsen in einer Arztfamilie hatte Spuren hinterlassen. Mit Ende vierzig begann Margret erneut ein Studium an der Universität Tübingen, dieses Mal Pharmazie. Nach ihrem Abschluss führte sie eine Apotheke in St. Georgen im Schwarzwald. Sie arbeitete bis ins Alter von 76 Jahren. Privat blieb meine Tante nach dem tragischen Unfalltod der Liebe ihres Lebens ohne Mann und Kinder. Sie führte ein eher zurückgezogenes Leben.

Viel Zeit und Leidenschaft investierte sie in das Sammeln von Kunst, von Designobjekten und Muranoglas. Beim Durchsehen ihres Nachlasses stießen wir auf zahlreiche Kataloge der führenden Auktionshäuser Europas. In den Regalen türmten sich Bildbände und Ausstellungskataloge über Designermöbel, Schmuck, Teppiche, aber vor allem über Muranoglas. Es wurde sehr klar, dass Ihre Leidenschaft für Kunst, Design und alles Schöne ihr Leben geprägt hatte - insbesondere deren Erwerb und Verkauf. Sie sammelte mit dem geschulten Auge einer Kunsthistorikerin. Bis ins hohe Alter pflegte Sie intensiven Kontakt zu Auktionshäusern. Umgeben von ihren Schätzen starb Margret Solbach in ihrer Wohnung in St. Georgen im Alter von 92 Jahren.

Wir freuen uns sehr, wenn die Kunstwerke aus dem Nachlass meiner Tante jetzt wieder ans Licht der Öffentlichkeit kommen und einen Platz finden, an dem sie wieder Wertschätzung finden.



1088



1089

1088

Giovanni Battista Piranesi (1720 Venedig - 1778 ebenda)
'Carcere oscura' und 'Galleria grande di Statue...', ca. 1743/44
 (Druck ab 1830 bzw. ca. 1785 - 1835)

2 Bl Radierungen auf Velin. 40,5 x 26,0 cm bzw. 39,5 x 27,3 cm (Passepartoutausschnitt), je 65,5 x 51,0 cm (Rahmen). Je unter Glas im Passepartout gerahmt. Beide aus der Serie Prima Parte di Architetture e Prospettive.

Gerahmt beschrieben.

WVZ Robison 1986, Nr. 3 Druck-Zustand VI bzw. Nr. 2 Druck-Zustand IV.

€ 600 - 900

1089

Carl August Wizani (1767 Dresden - 1818 Breslau)
Burg Stolpen in der Sächsischen Schweiz, ca. 1800

Pinselzeichnung auf Papier auf Karton. 10,9 x 15,5 cm (Darstellung), 13,8 x 17,5 cm (Blatt).

Unter der Darstellung bezeichnet: Prospect von Stolpen und signiert: Carl Wizani Sen. (Tinte).

Im Passepartout.

Provenienz: Auktionshaus Heickmann KG 117. Auktion (01. Dez. 2018) Los 2033.

€ 500 - 600



1090

Deutschland

Ansicht Olevanos von Südosten, ca. 1810

Bleistift und Aquarell auf Papier. 26,8 x 19,2 cm. Unten links bezeichnet: Olevano (Bleistift).
Auf Karton montiert, im Passepartout.

Provenienz: Privatsammlung, Italien; Herbstauktion Grisebach (30. Nov. 2016) Los 262/103.

Ausstellung: Deutsche romantische Künstler des frühen 19. Jahrhunderts in Olevano Romano, Olevano Romano, Villa De Pisa, 7.-28. Sep. 1997 (Ausst.-Kat. Domenico Riccardi (Hrsg.): Deutsche romantische Künstler des frühen 19. Jahrhunderts in Olevano Romano, Villa de Pisa, Mailand 1997, S. 98-99).

€ 5.000 - 7.000



1091



1092

1091

Ernst Ferdinand Öhme (1779 Dresden - 1885 ebenda) **(zugeschrieben)**
Kirchenruine vor Bergkulisse, ca. 1830

Bleistift und Aquarell auf Papier. 17,8 x 20,8 cm. Verso bezeichnet: Paulinzella Ernst Öhme (Bleistift). Wahrscheinlich handelt es sich um die Ruine der Paulinzella im Rottenbachtal, Thüringen. In Passepartout montiert.

Provenienz: Frühjahrsauktion Grisebach (1. Juni 2016) Los 255/104.

€ 1.800 - 2.500

1092

Johann Georg von Dillis (1759 Bayerisch Gmain - 1841 München)
(zugeschrieben)
Landschaft bei Föhring, 1832

Bleistift, Pinsel und Feder auf Papier. 19,3 x 23,9 cm. Unten links unleserlich bezeichnet und datiert: 1832 (Feder). Verso bezeichnet: J. G. Dillis f. 1832 (Bleistift). In Passepartout montiert.

Provenienz: Graphisches Kabinett Günther Franke, München; ab 1941 Ernst Henke, Essen; ab 1974 deutsche Privatsammlung; Herbstauktion Grisebach (29. Nov. 2017) Los 278/148.

€ 400 - 600

1093

Anselm Feuerbach (1829 Speyer - 1880 Venedig)

'Il concerto campestre' (Das ländliche Konzert), 1852/55

Öl auf Leinwand, doubliert. 38,5 x 46,0 cm (Gemälde), 48,0 x 56,0 cm (Rahmen). Bei dem Gemälde handelt es sich um eine Ölstudie nach dem früher Giorgione, heute Tizian zugeschriebenen Gemälde 'Il concerto campestre' (ca. 1510) im Louvre. Rahmen anbei.

Insgesamt in einem sehr schönen Zustand mit normalen Alters- und Gebrauchsspuren, flächendeckend Craquelé.

Provenienz: Privatsammlung, Niedersachsen; Herbstauktion Grisebach (29. Nov. 2017)
Los 278/183.

Ausstellung: Paris, Paris! Karlsruher Künstler an der Seine 1850 - 1930, Städtische Galerie Karlsruhe, 23. Feb. - 2. Juni 2019 (Ausst.-Kat. Städtische Galerie Karlsruhe (Hrsg.): Paris, Paris! Karlsruher Künstler an der Seine 1850 - 1930, Städtische Galerie Karlsruhe 2019, S. 42).

WVZ Ecker 1991, Nr. 111.

€ 8.000 - 9.000





1094

Hans Thoma (1839 Oberlehen - 1924 Karlsruhe)

Cella Thoma, die Frau des Künstlers, ca. 1875

Kreide, Bleistift, minimal weiß gehöht auf Papier. 25,5 x 35,5 cm. Unten rechts unleserlich bezeichnet. In Passepartout montiert.

Dabei: Franz August Börner (nach Hans Thoma): 'Ein Sommertag', Mezzotinto. 66,5 x 70,5 cm.

Unter der Darstellung signiert: Hans Thoma bzw. F. A. Börner und datiert: (19)00.

Provenienz: Nachlass des Künstlers; Ella Gutbier, Ehefrau des Kunsthändlers Ludwig Gutbier (Galerie Arnold), Dresden; Privatsammlung, Süddeutschland; Herbstauktion Grisebach (30. Nov. 2016) Los 262/223.

€ 3.000 - 4.000



1095

1095

Albert Venus (1842 Dresden - 1871 ebenda)
Zeichnungen und Skizzen, Zweite Hälfte 19. Jh.

8 Bl. Bleistift auf Papier, eines davon aquarelliert, tlw. Zeichnungen auf beiden Seiten der Blätter. 3,7 x 4,8 cm bis 20,0 x 29,3 cm (Blatt). Tlw. monogrammiert: AV, ein Blatt signiert: A. Venus und tlw. bezeichnet. Das Konvolut beinhaltet u.a.: 'bei Ponte Mamela d. 22. Jul 66', (18)66; Gebirgslandschaft mit Kühen, 1857; 'von d. Appia nach der Appia Nuova, d. 17. Febr. 69', (18)69; Mutter bei der Schilfernte, ca. 1860; Mütterchen mit Korb im Wald, ca. 1860. In 4 Passepartouts montiert.

Provenienz: Auktionshaus Heickmann KG 116. Auktion (15. Sep. 2018) Los 1796 & 1800 bzw. 117. Auktion (01. Dez. 2018) Los 2037 & 2047.

€ 1.200 - 2.200

1096

Maria Uhden (1892 Coburg - 1918 München)
'Rastende Zigeuner', 1918

Holzchnitt auf bräunlichem Velin. 25,5 cm x 20,2 cm (Platte), 43,5 x 32,0 cm (Rahmen). In der Platte monogrammiert: MU, unter der Darstellung bezeichnet: Aus dem Nachlass Maria Uhden Schrimpf (Bleistift), links unten im Prägestempel: DIE SCHAFFENDEN. Ein Exemplar aus einer Edition von 125 Exemplaren. Unter Glas gerahmt.

Gerahmt beschrieben.

Provenienz: Auktionshaus Mehlis 8617 - 86. Auktion (18. - 20. Mai 2017) Los 4039.

€ 350 - 500



1096

Der im Sommer 1883 als Sohn eines Eisenbahningenieurs geborene Erich Heckel begann bereits als knapp Zwanzigjähriger die ersten Malausflüge zu unternehmen. Seit 1901 war er mit dem etwas jüngeren Karl Schmidt-Rottluff befreundet, und die beiden begannen, kleinere Reisen mit ihrer Leidenschaft des Kunstschaffens zu verbinden. Wie seine Kommilitonen an der Technischen Universität Dresden, Ernst Ludwig Kirchner, Fritz Bleyl und Karl Schmidt-Rottluff, der etwas später dazukam, eignete Heckel sich sein Können als Autodidakt an. 1905 gründeten die vier Architekturstudenten die Künstlergruppe 'Die Brücke', in der sie nach neuen künstlerischen Ausdrucksmitteln ihrer alternativen Lebensentwürfe suchten. Der Künstlerzusammenschluss erweiterte sich in den folgenden Jahren um passive Mitglieder und sollte primär den Zweck einer Ausstellungsgemeinschaft erfüllen; zahlreiche Wanderausstellungen der Gruppe fanden statt. 1907 zog es Heckel erstmals zu einem längeren Malaufenthalt an die Küste, gemeinsam mit Schmidt-Rottluff hielt er sich für mehrere Wochen in Dangast an der Nordsee auf, wohin er immer wieder zurückkehrte. Bei diesen längeren Aufenthalten am Deutschen Meer mit den Künstlerfreunden bis 1910, Reisen nach Italien und Sommerfrischen an den Moritzburger Teichen bei Dresden arbeitete er intensiv in Graphiken und Gemälden unter anderem zum Thema des Akts in freier Bewegung. Die Uferlandschaften bekommen durch expressive Farbgebungen einen enorm lebendigen Charakter, spontan werden Gesichter mit wilden, gestischen Pinsel- oder Tuschfederstrichen festgehalten. Es entwickelte sich der typische Gruppenstil des Expressionismus der 'Brücke'. 1911 reiste Heckel erstmalig an die Ostsee in Begleitung der Tänzerin Sidi Riha (genannt Siddi), die von da an sein wichtigstes Modell und seine lebenslange Ehepartnerin wurde. Nach einer engen Ateliergemeinschaft mit Kirchner in Dresden zog er 1911 mit Siddi nach Berlin, wo es zu Begegnungen und Freundschaften mit anderen Künstlern des Expressionismus wie Lyonel Feininger, August Macke und Franz Marc kam.

Nach der Auflösung der 'Brücke' im Jahr 1913 konzentrierte sich Heckel weiterhin auf seine Kunst und Ausstellungen bei Kunsthändlern wie Fritz Gurlitt. In den Kriegsjahren leistete Heckel Sanitätsdienst in Flandern, wo er, gefördert durch den Leiter des Sanitätszuges, den Mitarbeiter der Berliner Nationalgalerie Walter Kaesbach, immer wieder kleine Freiräume für seine künstlerische Arbeit bekam.

Nach Ende des Krieges reiste Heckel mit Siddi erneut an die Ostsee. Im Ort Osterholz an der bereits vertrauten Flensburger Förde erwarben sie ein altes Bauernhaus, welches ihnen als Sitz ihrer Sommer- und Herbstaufenthalte dienen sollte und in dessen Obergeschoss sie einen Atelierraum einrichteten. Während im Winter in Berlin gearbeitet und das Frühjahr für Reisen in den Süden genutzt wurde, besuchte das Ehepaar bis 1929 im immer gleichen Jahresablauf Osterholz. Oftmals wurden die Kinder von Heckels Schwestern oder Freunden ins Motiv eingefügt, um die Küstenszenen lebendiger zu gestalten.

1927 entstand das Werk 'Am Strand', das wir Ihnen in dieser Auktion anbieten dürfen. Die sogenannten 'Sommerkinder' bereichern auch auf dieser Arbeit auf Papier die Uferszene. Der Künstler stellte die drei unbedeckten Figuren in unterschiedlichen Körperhaltungen dar. Die beiden im Bildvordergrund beobachten das vertiefte Spiel des auf den Steinen Knieenden in vom Bildbetrachter abgewandten Posen, sodass wir uns als Publikum außerhalb des Bildes leicht diesen unbefangenen Blicken anschließen können und so selbst zum bildimmanenten Betrachter avancieren.

Heckel beschäftigte sich mit diesen natürlichen Strand-Motiven rund um Osterholz noch bis 1939, als er sein Atelier dort aufgab. Der Künstler kehrte aber bis in die Mitte der 1940er immer wieder an die Ostsee zurück. Trotz der Unterzeichnung des 'Aufrufes der Kulturschaffenden' im Jahre 1934, in der die 'Gefolgschaft des Führers' bekräftigt wurde, erhielt Heckel 1937 Ausstellungsverbot und Werke von ihm wurden bei der Aktion 'Entartete Kunst' beschlagnahmt, einige vernichtet. 1944 zog er nach Hemmenhofen am Bodensee und verbrachte die Jahre bis zu seinem Lebensende dort. In den Jahren 1949 bis 1955 übernahm er einen Lehrauftrag an der Akademie der Bilden Künste in Karlsruhe, ein Lehramt an der Akademie in Berlin lehnte er jedoch ab. Heckel war Teilnehmer der documenta 1 im Jahre 1955.

1097

Erich Heckel (1883 Döbeln - 1970 Radolfzell am Bodensee)

'Am Strand', 1927

Kreide und Aquarell auf Papier. 55,5 x 69,5 cm (Blatt), 61,0 x 75,2 cm (Rahmen). Unten rechts signiert: Heckel, datiert: (19)27 und betitelt: - Am Strand - (Bleistift). Unter Glas gerahmt.

Provenienz: Galerie Wolfgang Ketterer München Auktion 108 (6. Juni 1986) Los 460.

Das Aquarell ist im Werk-Archiv des Erich Heckel Nachlasses registriert.

€ 18.000 - 22.000





1098



1099



1100

1098

Emil Filla (1882 Chropyně - 1953 Prag)

Ohne Titel (abstrakte Figuren), ca. 1930

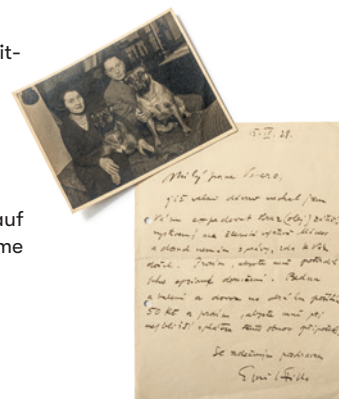
3 Bl. Tusche und Bleistift auf Papier. 15,0 x 9,5 cm bis 10,0 x 25,7 cm (Passepartoutausschnitte), 60,0 x 44,0 cm (Rahmen). Unten rechts monogrammiert: E.F. bzw. unten links signiert: Emil Filla (Bleistift). Zusammen unter Glas im Passepartout gerahmt.

Rahmen an der unteren und oberen Ecke gesprungen. Gerahmt beschrieben.

Dabei: Eigenhändiges Schreiben des Künstlers an seinen Freund, den Sammler und ersten Biographen Mirko Venero, Prag, am 15. IV. 28. datiert, in dem Filla sich nach einem mit der Post verschickten 'Stilleben' erkundigt und die Versandkosten von 50 Kr. reklamiert; Tinte auf cremefarbenem Papier, 23,2 x 17,4 cm, in der Mitte horizontal gefaltet, links für die Aufnahme in einem Ordner durchlocht.

Dabei: Originalaufnahme des Künstlers mit seiner Frau und zwei Boxerhunden, 1932. 11,9 x 15,5 cm. Photographie auf cremefarbenem Karton. Auf der Rückseite, Stempel der Agentur '....ropress, Praha XII, Fochova 62.', sowie Beschriftung des Künstlers in Tinte: Hana a Emil Filla / a Bóron a Armon / Krelen (?) 1932.

€ 800 - 900



1099

Leo Nyssen (1897 Düsseldorf - 1945 ebenda)

Kinderportrait Magret Solbach, ca. 1940

Kreide auf Malkarton. 64,0 x 45,5 cm. Unten links signiert: L. NYSSEN (Kreide). Gerahmt.

Gerahmt beschrieben.

€ 200 - 250



1101



1100

Leo Nysen (1897 Düsseldorf - 1945 ebenda)
Kinderportrait Magret Solbach, ca. 1940

Öl auf Holz. 37,5 x 29,5 cm (Rahmen). Unten links signiert: L. NYSSEN (Öl). Gerahmt.
 Gerahmt beschrieben.

€ 350 - 450

1101

Pablo Picasso (1881 Malaga - 1973 Mougins)
Vier originale Lithographien in Band I und II 'PICASSO LITHOGRAPHE', 1949/50

Buchpublikationen 'PICASSO LITHOGRAPHE I 1919-1947/II 1947-1949', erstellt von Fernand Mourlot, erster Band mit einem Vorwort von Jaime Sabartès, Verlag: André Sauret, Editions du Livre, Monte-Carlo 1949/1950 mit originalen Lithographien Picassos je auf der vorderen und hinteren Titelseite sowie je auf dem Frontispiz, die Innenabbildungen in Farbe oder schwarz-weiß sind Lithographien. 158 bzw. 210 Seiten, broschiert. Je 32,0 x 24,7 x 2,0 cm. Band I: Exemplar 2335/2500 Exemplaren, Band II: eines von 2000 Exemplaren. Band II zeigt auf dem Vor- und Rückeinband Darstellungen von Picassos Kindern Paloma und Claude.

In originalem Pergaminumschlag, dieser bei Band II leicht beschädigt.

Provenienz: 1954 erworben in der Buchhandlung Schwan & Böger, Düsseldorf.

WVZ Cramer, 1982 Nr. 55/60.

€ 700 - 1.200



1102

Karel Beneš; František Dvořák
Farbdrucke und Zeichnungen, ca. 1965

3 Bll Farblithographien auf Papier, 6 Bll kleine Buntstiftzeichnungen auf Papier. 10,0 x 20,8 cm bis 21,0 x 21,2 cm bzw. je 10,0 x 6,5 cm. Drucke je nummeriert, signiert: Karel Beneš und datiert: 1965/1967/1968 (Bleistift). Im Passepartout der Zeichnungen befindet sich eine Widmung in tschechischer Sprache. Lose in Graphikmappe bzw. im Passepartout.

€ 180 - 250



1102

1103

Adolf Loos

'Café Museum'-Stuhl, 1898

H. 90 x 44 x 55 cm.

J. & J. Kohn, Werk Wsetin, Mähren.

Buchenbugholz, Bugholz, gebeizt, Sitzgeflecht.

Bez.: Firmentikett J. J. Kohn, Wien, Brandstempel KOHN VSETIN AUSTRIA.

€ 5.000 - 6.000



1104

**Thonet, Wien
Kinderstuhl '12.001', um 1910**

H. 63 x 31 x 44 cm.

Buchenbugholz, Schichtholz, geprägt.

Bez.: Herstellerbrandstempel und Aufkleber.

Vgl. Mang, Thonet Bugholzmöbel, Wien 1982, S. 71.

€ 200 - 300

1105

**Jean Prouvé
Klappstuhl, 1924**

H. 101,5 x 45 x 55,5 cm.

Tecta, Lauenförde.

Metallblech, Metallrohr, Schichtholz, schwarz lackiert, Stoffbespannung, Sitzkissen, blau.

Bez.: Jean Prouvé (Klebeetikett).

Ausst.-Kat. Constructeur. Jean Prouvé, Museum Boymans-van-Beuningen, Rotterdam 1981, S. 38; Van Geest, Jean Prouvé. Möbel, Köln 1991.

€ 900 - 1.200

1106

**Marcel Breuer
Couchtisch 'Laccio 2', 1925/26**

H. 34 x 136 x 48 cm.

Knoll International, New York oder Gavina, Mailand.

Stahlrohr, verchromt, Tischlerplatte mit weißem Kunststofflaminat.

Wilk, Marcel Breuer Furniture and Interiors, New York 1981, S. 44; Antonelli, Design - die Sammlung des Museum of Modern Art, New York 2003, S. 87; Vegesack, Deutsche Stahlrohrmöbel, München 1986, S. 40, 79.

Abbildung im Internet.

€ 400 - 500



1104



1105



1107

Kaare Klint

Hocker/Beistelltisch 'Propeller Stool' - '8783', 1933

Hocker: H. 45,5 x 56 x 48,5 cm; Tablett: 68,5 x 50 cm.

Rud. Rasmussens Snedkerier, Kopenhagen.

Eschenholz, Leder, natur.

Bez.: Herstelleraufkleber mit Nr. 42439.

Mit Tablett als Auflage.

Hansen/Petersen, Den Store Danske Møbelguide, o.O. 2005, S. 208;
Arkitektens Forlag (Hrsg.), Poul Kjaerholm, Kopenhagen 1999, S. 106f,
S. 178; Oda, Danish Chairs, San Francisco 1999, S. 24f.

€ 2.000 - 3.000





1108

**Gerrit Rietveld
Schreibtisch 'Crate', 1934**

H. 70 x 120 x 60 cm.

Cassina, Mailand.

Buchenholz.

Bez.: Herstellerstempel.

Ausst.-Kat. Gerrit Th. Rietveld, Centraal Museum Utrecht, Utrecht 1992, S. 156.

€ 1.000 - 1.500



1109

**Peder Moos
Hocker, 1940er Jahre**

H. 47,5 x 50 x 42 cm.

Peder Moos, Dänemark.

Kirschholz, Kordelgeflecht, Polster mit naturfarbenem Leinenbezug.

2011 bei Bruun Rasmussen Auktionen ersteigert.

€ 7.000 - 9.000





1110



1111

1110

**Peder Moos
Beistelltisch, 1940er Jahre**

H. 55 x 79 x 53,5 cm.

Peder Moos, Dänemark.

Ulmenholz.

2011 bei Bruun Rasmussen Auktionen ersteigert.

€ 4.000 - 5.000

1111

**Peder Moos
Kindertisch, 1948**

H. 41 x 31,5 x 32 cm.

Peder Moos, Dänemark.

Eichenholz.

Bez.: Moos 1948 (graviert).

2011 bei Bruun Rasmussen Auktionen ersteigert.

€ 1.200 - 1.500





1114

1112

**Ann-Mari Forsberg
Teppich / Wandteppich 'Blå crocus', 1945**

33,5 x 40,5 cm.

Märta Måås-Fjetterström AB, Båstad.

Wolle, gewebt, polychrom.

Bez.: AML ABMMF (gewebt).

€ 400 - 500

1113

**Ann-Mari Forsberg
Teppich / Wandteppich 'Blå crocus', 1945**

32,5 x 73 cm.

Märta Måås-Fjetterström AB, Båstad.

Wolle, gewebt, polychrom.

Bez.: AMF (gewebt).

€ 600 - 700

1114

**Ann-Mari Forsberg
Teppich 'Kråkan', 1946**

275 x 200 cm.

Märta Måås-Fjetterström AB, Båstad.

Wolle, gewebt, polychrom, Flor, geknüpft, polychrom.

Bez.: ABMMF AML (gewebt).

€ 2.500 - 3.000

1115

**Ann-Mari Forsberg
Teppich / Wandteppich 'Röd Crocus', 1945**

32,5 x 57,5 cm.

Märta Måås-Fjetterström AB, Båstad.

Wolle, gewebt, polychrom.

Bez.: AMF (gewebt).

€ 400 - 500

1116

**Ann-Mari Forsberg
Teppich / Wandteppich 'Bandet', 1948**

32 x 69,5 cm.

Märta Måås-Fjetterström AB, Båstad.

Wolle, gewebt, polychrom.

Bez.: Herstelleretikett; AMF (gewebt).

€ 600 - 700



1112



1113



1115



1116

1117

Egon Eiermann

Zwei Bürostühle 'SE-41', um 1950

H. 86,5-88 x 36,5 x 41-44 cm.

Wilde & Spieth, Esslingen.

Metallrohr, Metallblech, verchromt, schwarz lackiertes Sperrholz.

Bez.: Herstelleretikett (1x).

Ausst.-Kat. Egon Eiermann. Die Möbel, Badisches Landesmuseum Karlsruhe, Karlsruhe 1999, S. 85; S. 146.

€ 600 - 700



1117

1118

France & Daverkosen, Kopenhagen

Zwei Beistelltischchen, 1950er Jahre

H. 40 x 45,5 x 46 cm.

Teakholz.

Bez.: Herstellerstempel, Herstellerplakette.

€ 500 - 600



1118

1119

Harry Bertoia

Bank '400 Y', 1951

H. 38,5 x 182,5 x 47 cm.

Knoll International, New York.

Metallstäbe, verchromt, Holzlatten, schwarz lackiert.

Rouland, Knoll Furniture 1938-1960, Atglen 1999, S. 112; Knoll International Katalog, 1965, S. 29.

€ 700 - 800

1120

Harry Bertoia

Bank '400', 1951

H. 38,5 x 167,5 x 46,5 cm.

Knoll International, New York.

Metallstäbe, schwarz lackiert, Holzlatten.

Rouland, Knoll Furniture 1938-1960, Atglen 1999, S. 112; Knoll International Katalog, 1965, S. 29.

€ 700 - 900



1119



1120



1122



1124



1121



1123

1121

**Harry Bertoia
Bank '400 R', 1951**

H. 38,5 x 207,5 x 47 cm.

Knoll International, New York.

Metallstäbe, schwarz lackiert, Holzplatten.

Bez.: zwei Herstelleretiketten.

Rouland, Knoll Furniture 1938-1960, Atglen 1999, S. 112; Knoll International Katalog, 1965, S. 29.

€ 900 - 1.200

1122

**Harry Bertoia
Hocker / Ottoman '424', 1952**

H. 38 x 60,5 x 47 cm.

Knoll International, New York.

Metallrohr, Metalldraht, weiß lackiert, weißer Textilbezug.

Rouland, 1938-1960 Knoll Furniture, Atglen PA 1999, S. 74.

€ 200 - 250

1123

**Arne Jacobsen
Stuhl '3107', 1955**

H. 76 x 50 x 55 cm.

Fritz Hansen, Allerød.

Metallrohr, verchromt, Schichtholz, Leder, schwarz.

Bez.: Herstelleretiketten.

Deutliche Alters- und Gebrauchsspuren im Leder.

Vgl. Thau/Vindum, Arne Jacobsen, Kopenhagen 2001, S. 395.

€ 200 - 250

1124

**Eero Saarinen
Zwei Stühle 'Tulip' - '151S', 1956**

H. 80,5 x 49 x 55 cm.

Knoll International, New York, 1975.

Aluminiumdruckguss, weiß lackiert, Kunststoff, weiß, roter Textilbezug.

Mit Originalrechnung.

Rouland, Knoll Furniture 1938-1960, Atglen 1999, S. 63.

€ 600 - 700



1125

1125
Egon Eiermann
Stehleuchte 'ES 57', 1957

H. 169 cm, Ø 16 cm.
 Tecnolumen, Bremen.
 Metallguss, Metallblech, schwarz lackiert, Metallrohr, verchromt.
 Bez.: Herstelleretikett.
 Ausst.-Kat. Egon Eiermann. Die Möbel, Badisches Landesmuseum
 Karlsruhe, Karlsruhe 1999, S. 152.
€ 900 - 1.200



1126



1130

1126
Arne Jacobsen
Wandleuchte 'AJ' - '33082', 1957

L. 46 cm (max.).
 Louis Poulsen, Kopenhagen.
 Metallrohr, Metallblech, dunkelgrau lackiert.
 Bez.: Herstelleretikett.
 Thau/Vindum, Arne Jacobsen, Kopenhagen 2001, S. 475.
€ 300 - 350

1127
Eero Saarinen
Beistelltisch '161', 1957

H. 52 x 57 x 38 cm.
 Knoll International, New York.
 Aluminiumdruckguss, weiß lackiert, Schichtholz, weiß laminiert.
 Bez.: Herstellerprägung.
 Vgl. Rouland, Knoll Furniture 1938-1960, Atglen 1999, S. 123.
€ 300 - 350



1127



1129

1128

**Eero Saarinen
Beistelltisch '163', 1957**

H. 52 cm, Ø 49,5 cm.

Knoll International, New York, um 1965.

Aluminiumdruckguss, weiß lackiert, weiß/grauer Marmor.

Bez.: Herstellerprägung.

Rouland, Knoll Furniture 1938-1960, Atglen 1999, S. 121.

€ 600 - 700

1129

**Poul Kjaerholm
Zwei Hocker 'PK-33', 1958**

H. 35 cm, Ø 54 cm.

Kold Christensen, Kopenhagen.

Bandstahl, matt verchromt, braunes und rotbraunes Leder.

Bez.: Herstellerschlagstempel.

Die Gummiringe eines Hockers fehlen.

Arkitektens Forlag (Hrsg.), Poul Kjaerholm, Kopenhagen 1999, S. 100ff.

€ 2.000 - 3.000

1130

**Charles Eames
Zwei Stühle 'Aluminum Group', 1958**

H. 82 x 52 x 59 cm.

Vitra Design, Weil am Rhein.

Aluminium, schwarz lackiert, Netzbespannung.

Bez.: Aufkleber mit Hersteller- und Designerangaben.

Neuhart/Eames, Eames Design, New York 1994, S. 226ff.

€ 600 - 800



1128



1131

1131

Ann-Mari Forsberg

Teppich / Wandteppich 'Vit blomma', 1959

28 x 31 cm.

Märta Måås-Fjetterström AB, Båstad.

Wolle, geweht, polychrom.

Bez.: Herstelleretikett; AMF (geweht).

€ 250 - 300

1132

Ann-Mari Forsberg

Teppich / Wandteppich 'Bilöpare', 1959

31 x 48,5 cm.

Märta Måås-Fjetterström AB, Båstad.

Wolle, geweht, polychrom.

Bez.: Herstelleretikett; AMF (geweht).

€ 250 - 350



1132



1133

1133

Ann-Mari Forsberg

Teppich / Wandteppich 'Gul blomma med bi', 1959

28,5 x 30 cm.

Märta Måås-Fjetterström AB, Båstad.

Wolle, geweht, polychrom.

Bez.: Herstelleretikett; AMF (geweht).

€ 250 - 350

1134

Poul Kjaerholm
Klapphocker 'PK-41' - 'PK-91', 1961

H. 37 x 61 x 45 cm.

Kold Christensen, Kopenhagen.

Mattverchromter Bandstahl, naturfarbener
Leinenstoff.

Bez.: Herstellerschlagstempel.

Arkitektens Forlag (Hrsg.), Poul Kjaerholm,
Kopenhagen 1999, S. 106f, S. 178; Oda, Da-
nish Chairs, San Francisco 1999, S. 184f.

€ 2.000 - 3.000

1135

Poul Kjaerholm
Klapphocker 'PK-41' - 'PK-91', 1961

H. 37 x 61 x 45 cm.

Kold Christensen, Kopenhagen.

Mattverchromter Bandstahl, naturfarbener
Leinenstoff.

Bez.: Herstellerschlagstempel.

Arkitektens Forlag (Hrsg.), Poul Kjaerholm,
Kopenhagen 1999, S. 106f, S. 178; Oda, Da-
nish Chairs, San Francisco 1999, S. 184f.

€ 2.000 - 3.000



1134



1135



1136

1136

Poul Kjaerholm
Klapphocker 'PK-41' - 'PK-91', 1961

H. 37 x 61 x 45 cm.

Kold Christensen, Kopenhagen.

Mattverchromter Bandstahl, naturfarbener Leinenstoff.

Bez.: Herstellerschlagstempel.

Arkitektens Forlag (Hrsg.), Poul Kjaerholm, Kopenhagen 1999, S. 106f, S. 178;
 Oda, Danish Chairs, San Francisco 1999, S. 184f.

€ 2.000 - 3.000

1137

Adam Hoff; Poul Østergaard
Wandgarderobe, 1962

H. 27,5 x 55,5 x 6,5 cm.

Rasmussen & Brygger, Virum Møbelsnedkeri, Dänemark.

Teakholz, Leder, Schichtholz, blaugrau lackiert.

Bez.: Herstelleretikett.

Hansen/Petersen, Den Store Danske Møbelguide, o. O. 2005, S. 110.

€ 400 - 450



1137



1139



1138

1138

**Warren Platner
Armlehnstuhl 'Wire Chair' - '1725', 1966**

H. 75,5 x 72,5 x 56 cm.

Knoll International, New York.

Metallstäbe, vernickelt, rostroter Textilbezug.

Vgl. Fiell, 1000 Chairs, Köln 1997, S. 400; Abendroth, Das Designbuch, Bonn 1999, S. 290.

€ 1.200 - 1.500

1139

**Richard Schultz
Couchtisch '3425T' und zwei Armlehnstühle '1445A',
1966**

Stühle: H. 67 x 66 x 65 cm; Tisch: H. 39 x 122 x 62 cm.

Knoll International, New York.

Aluminiumguss, matt weiß lackiert, Stahlblech, weiß emailliert, Polyestergerewebe, weiß, Vinyl, braun.

Ein Armlehnstuhl ist defekt.

Vgl. Rouland, Knoll Furniture 1938-1960, Atglen 1999, S. 14.

€ 1.000 - 1.500



1140

1140
Guido Balsamo Stella
Vase, um 1925

Glockenförmige Kupa, Balusterschaft mit drei bogigen Applikationen auf weitem Tellerfuß.
 H. 37,5 cm. Ausführung: S.A.L.I.R. Hellblaues Glas, sehr fein geschliffene Darstellung von Meerjungfrauen und Wellen.

Vgl. Marc Heiremans, Murano-Glas, Stuttgart 1996, S. 25, Nr. 17.

€ 500 - 800

1141
Vittorio Zecchin
Zwei Kerzenleuchter, 1921-25

Modell-Nr. 2996. H. 7,5 cm. Ausführung: M.V.M. Cappellin. Smaragdgrün getöntes Glas.
 Beide an der Unterseite bez.: MVM Cappellin Murano (Ätzstempel).

Ausst.-Kat. Vittorio Zecchin, Le Stanze del Vetro, Venedig 2017, S. 459.

€ 500 - 600

1142
Vittorio Zecchin
Vase, 1921/22

Modell-Nr. 3718, mit Deckel. H. 13 cm. Ausführung: M.V.M. Cappellin. Blassbersteinfarben getöntes Glas, drei korallrote Henkelchen. Am Boden bez.: MVM Cappellin Murano (Ätzstempel).

Deckel fehlt.

Ausst.-Kat. Vittorio Zecchin, Le Stanze del Vetro, Venedig 2017, S. 426.

€ 350 - 450



1142



1145



1146



1141

1143

**Vittorio Zecchin
Henkelvase, 1921-23**

Modell-Nr. 5252. H. 19,2 cm. Ausführung: M.V.M Cappellin. Violett getöntes Glas, leicht irisiert. Am Boden bez.: MVM Cappellin Murano (Ätzstempel).

Ausst.-Kat. Vittorio Zecchin, Le Stanze del Vetro, Venedig 2017, S. 388.

€ 350 - 450

1144

**Murano
Vase, um 1925**

H. 22,5 cm. Strohgelbes Glas, Bandauflage am Halsansatz mit blauem Spiralfaden.

€ 220 - 280

1145

**Murano
Henkelvase, um 1925**

H. 15,5 cm. Farbloses Glas, leicht irisiert.

€ 350 - 500

1146

**Murano
Vase, um 1928**

H. 11 cm. Hellblau getöntes Glas, Mündungsrand weiß.

€ 350 - 450



1143



1144



1147

**Napoleone Martinuzzi
Kerzenleuchter 'Pulegoso', 1928-30**

Mit abnehmbarer Tropfschale. H. 19,5 cm. Ausführung: Venini & C. Stark blasiges
grünes Glas, leicht irisiert.

Ausst.-Kat. Napoleone Martinuzzi, Le Stanze del Vetro, Venedig 2013, S. 180ff.

€ 2.200 - 2.800

1148

Napoleone Martinuzzi

Schale 'Pulegoso', um 1930

Modell-Nr. 3281. Auf glockenförmigem Hohlfuß Schale in Halbkugelform mit zwei leicht geschweiften und profilierten Handhaben. H. 22,7 cm; L. 29,7 cm. Ausführung: Venini & C. Stark blasiges grünes Glas, leicht irisiert. Am Boden bez.: venini murano (Ätzstempel).

Ausst.-Kat. Napoleone Martinuzzi, Le Stanze del Vetro, Venedig 2013, S. 212.

€ 2.500 - 3.500





1149

1149
Napoleone Martinuzzi
Tischdekoration (Platzhalter) 'Sirena', 1930

Modell-Nr. 10309. H. 16 cm. Ausführung: Venini & C. Farbloses und weißes Glas.
 Ausst.-Kat. Napoleone Martinuzzi, Le Stanze del Vetro, Venedig 2013, S. 350
€ 1.200 - 1.400



1150

1150
Napoleone Martinuzzi
Tischdekoration (Platzhalter) 'Pianta grassa' 1930

Modell-Nr. 10307. H. 16 cm. Ausführung: Venini & C., Murano. Farbloses und weißes Glas.
 Ausst.-Kat. Napoleone Martinuzzi, Le Stanze del Vetro, Venedig 2013, S. 350.
€ 700 - 800

1151
Napoleone Martinuzzi
Tischdekoration (Platzhalter) 'Ippocampo', 1930-41

Modell-Nr. 10311. Seepferdchen auf einer Säule. H. 17,5 cm. Ausführung: Venini & C. Grün-weiß marmoriertes Glas. Ohren ausgebessert.
 Ausst.-Kat. Napoleone Martinuzzi, Le Stanze del Vetro, Venedig 2013, S. 348.
€ 500 - 600



1151

1152

**Napoleone Martinuzzi (zugeschrieben)
Tischdekoration 'Donna e pesce', um 1930**

Auf spiralförmig gedrehtem Sockel, auf einem Fisch sitzende unbekleidete weibliche Gestalt. H. 22,5 cm. Ausführung: Zecchin-Martinuzzi (zugeschrieben). Glas, farblos und opakweiß, mit aufgeschmolzener fein zersprengter Goldfolie. Im Sockel bez.: L. Brusotti Milano (ovales Papieretikett) und Reste eines Verkaufsetiketts.

€ 2.200 - 2.800





1153

1153
Murano
Flakon mit Stopfen, um 1930

H. 19 cm. Grau getöntes Glas.
 € 160 - 180



1154

1154
Murano
Vase, um 1930

H. 16 cm. Farbloses Glas, Mündung, Sockel und Fadenaufgabe in tiefviolettem Glas.
 € 250 - 350



1155

1155
Murano
Vase, 1930er Jahre

H. 11,2 cm. Mosaikartig verschmolzene Plättchen in violetter, weiß marmoriertem Glas. Partiiell aufgelegte, fein zersprengte Goldfolie. Auf der Wandung bez.: venini murano ars (von fremder Hand).
 € 700 - 800



1156

1156
Tomaso Buzzi (nach)
Fußschale 'Cristallo e argento', um 1932

H. 11,5 cm; Ø 22 cm. Ausführung: Venini & C. (zugeschrieben). Vertrieb: Pauly & C. Farbloses Glas, Fuß mit aufgedampfter Silber-schicht. Vertriebsetikett: PAULY & C.
 Vgl. Ausst.-Kat. Tomaso Buzzi, Le Stanze del Vetro, Venedig 2014, S. 98ff.
 € 300 - 400



1157

1157

**Carlo Scarpa
Schale 'A bollicine', um 1932-33**

Halbkugelform mit zwei Handhaben, auf zylindrischem Stand.
H. 10 cm. Ausführung: Venini & C. Bernsteinfarbenes, stark blasiges
Glas. Am Boden bez.: venini italia (Ätzstempel).

Früher, seltener Ätzstempel.

Vgl. Ausst.-Kat. Carlo Scarpa, Le Stanze del Vetro, Venedig 2012,
S. 114.

€ 900 - 1.200

1158

**Carlo Scarpa
Schale 'A bollicine', um 1932-33**

Modell-Nr. 1273. Diskusform. H. 5 cm; Ø 17
cm. Ausführung: Venini & C. Überfangglas,
grün mit stark blasiger Schicht. Am Boden
bez.: venini murano (Ätzstempel).

Ausst.-Kat. Carlo Scarpa, Le Stanze del
Vetro, Venedig 2012, S. 144.

Abbildung im Internet.

€ 450 - 600

1159

**Carlo Scarpa
Vase 'A bollicine', 1932-33**

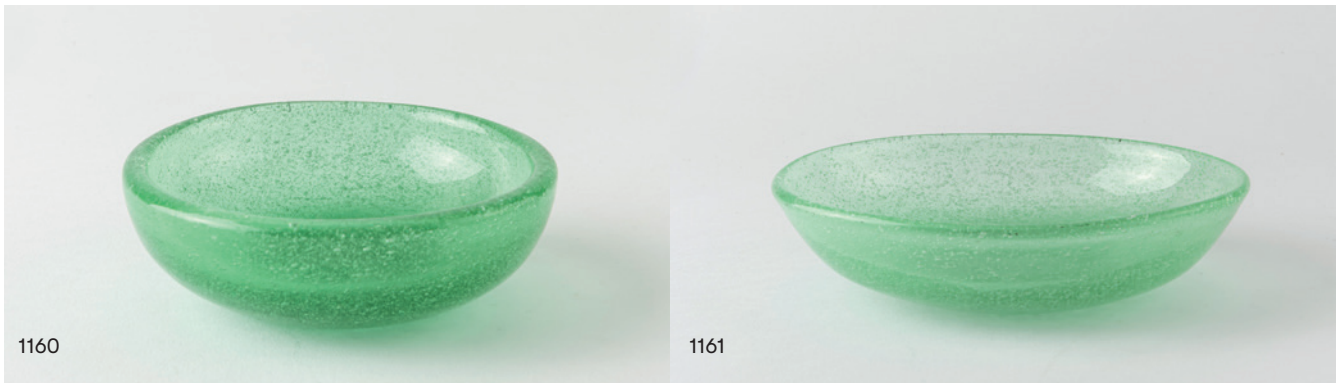
Modell-Nr. 11009. Balusterform, zweiseitig
etwas abgeflacht. H. 19 cm. Ausführung:
Venini & C. Stark blasiges grünes Glas. Am
Boden bez.: venini murano (Ätzstempel).

Ausst.-Kat. Carlo Scarpa, Le Stanze del
Vetro, Venedig 2012, S. 114.

€ 1.200 - 1.600



1159



1160

1161

1160

Carlo Scarpa

Schale 'A bollicine', um 1932-33

H. 3,2 cm; Ø 9,5 cm. Ausführung: Venini & C. Überfangglas, grün mit stark blasiger Schicht. Am Boden bez.: venini murano E (Ätzstempel).

€ 450 - 550

1161

Carlo Scarpa

Schale 'A bollicine', um 1932-33

Diskusform. H. 3,8 cm; L. 16,5 cm. Ausführung: Venini & C. Überfangglas, grün mit stark blasiger Schicht. Am Boden bez.: venini murano (Ätzstempel).

€ 450 - 600

1162

Carlo Scarpa

Flakon 'A bollicine', um 1932-33

H. 9,5 cm. Ausführung: Venini & C. Überfangglas, grün mit stark blasiger Schicht; Stopfen bernsteinfarben. Am Boden bez.: venini murano (Ätzstempel).

€ 800 - 900



1162



1163

1163

**Tomaso Buzzi (zugeschrieben)
Schale 'Incarniciato', 1932/33**

H. 6,5 cm; Ø 19 cm. Ausführung: Venini & C. (zugeschrieben). Überfangglas, farblos, weiß und bernsteinfarben, partiell mit aufgeschmolzener Silberfolie.

€ 1.000 - 1.500

1164

**Tomaso Buzzi
Deckenleuchte 'Cristallo a rilievi', um 1933**

Modell-Nr. 5220. H. 43 cm (ohne Aufhängung), H. 114 cm; Ø 23 cm (mit Aufhängung). Ausführung: Venini & C. Korpus aus farblosem Glas, mit reliefiertem Blattdekor, innen mattiert; Blenden in grün-weiß marmoriertem Glas. Messingmontierung.

Ausst.-Kat. Tomaso Buzzi, Le Stanze del Vetro, Venedig 2014, S. 411.

€ 1.400 - 1.800



1164



1165

1165

**Napoleone Martinuzzi (nach)
Vase 'Pulegoso', um 1933**

H. 21 cm. Ausführung: Barovier Seguso & Ferro (zugeschrieben). Stark blasiges, grün getöntes Glas; Standring, Handhaben und Mündungsrand farblos mit aufgesprengter Goldfolie, irisiert.

Vgl. Marc Heiremans, Seguso Vetri d'Arte, Stuttgart 2014, S. 191, Nr. 008.

€ 1.000 - 1.400



1166

1166

Carlo Scarpa

Vase 'Sommerso a bollicine', um 1934-36

Modell-Nr. 3599. Trichterform. H. 12,5 cm. Ausführung: Venini & C. Überfangglas, farblos, spiralig strukturierte Blaseneinschlüsse und fein zersprengte Goldfolie. Am Boden bez.: venini murano (Ätzstempel).

Ausst.-Kat. Carlo Scarpa, Le Stanze del Vetro, Venedig 2012, S. 141 (Form); ebenda. S. 136, historische Abb. mit diesem Dekor.

€ 2.800 - 3.600

1167

Paolo Venini

Vase 'Diamante', 1934-36

Modell-Nr. 3555. Dreipassig angelegte Tropfenform. H. 25,5 cm. Ausführung: Venini & C. Farbloses Überfangglas, diagonal gerippt, gegenläufige langgezogene Blaseneinschlüsse und fein zersprengte Goldfolie. Am Boden bez.: venini murano MADE IN ITALY (Ätzstempel).

Ausst.-Kat. Paolo Venini, Le Stanze del Vetro, Venedig 2016, S. 102f.

€ 900 - 1.200



1168

1168

Carlo Scarpa
Flakon 'Sommerso a bollicine', um 1934-36

Modell-Nr. 655. H. 14,5 cm. Ausführung: Venini & C. Überfangglas, farblos und grün mit Luftblasen und fein zersprengter Goldfolie. Bez.: venini murano MADE IN ITALY (Ätzstempel). Ausst.-Kat. Carlo Scarpa, Le Stanze del Vetro, Venedig 2012, S. 145.

€ 600 - 800

1169

Carlo Scarpa
Schale 'Sommerso a bollicine', um 1934-36

H. 4,5 cm. Ausführung: Venini & C. Überfangglas, farblos und blau mit Luftblasen und fein zersprengter Goldfolie. Bez.: venini murano (Ätzstempel).

Abbildung im Internet.

€ 320 - 380

1170

Carlo Scarpa
Schale 'Sommerso a bollicine', um 1934-36

H. 5 cm. Ausführung: Venini & C. Überfangglas, farblos und himbeerrot mit Luftblasen und fein zersprengter Goldfolie. Bez.: venini murano (Ätzstempel).

Abbildung im Internet.

€ 300 - 400

1171

Carlo Scarpa
Schale 'Sommerso a bollicine', um 1934-36

H. 6 cm. Ausführung: Venini & C. Überfangglas, farblos und himbeerrot mit Luftblasen und fein zersprengter Goldfolie. Bez.: venini murano (Ätzstempel).

Abbildung im Internet.

€ 300 - 400

1172

Ercole Barovier
Fußschale, um 1934

H. 6 cm; Ø 20 cm. Ausführung: Vetreria Artistica Barovier & C. Überfangglas, farblos, himbeerrot und opalweiß, aufgeschmolzene Goldfolie; Schale farblos.

€ 300 - 400



1167



1172



1173



1174



1176

1173

Carlo Scarpa

Flakon mit Stopfen 'A bolle', um 1935

H. 10,5 cm. Ausführung: Venini & C. Überfangglas, farblos und blassgelb mit Luftblasen. Am Boden bez.: venini murano (Ätzstempel).

€ 450 - 550

1174

Carlo Scarpa

Schale 'Sommerso a bollicine', um 1935

Vierseitig angelegt. H. 7 cm. Ausführung: Venini & C. Überfangglas, farblos mit stark blasiger Schicht und eingeschmolzener Goldfolie. Am Boden bez.: venini murano (Ätzstempel).

€ 500 - 700

1175

Murano

Vase, um 1935

In Form einer Pilgerflasche mit beidseitigem Löwenkopfmedaillon. H. 19,8 cm. Opakgrüne, leicht blasige Glasmasse, sog. 'Pasta vitrea', fein zersprengte Goldfolienauflage.

€ 600 - 800

1176

Carlo Scarpa

Flasche und Becher 'Lattimo', um 1936

Modell-Nr. 0653. H. 6,5 cm bzw. 11,5 cm. Ausführung: Venini & C. Überfangglas, farblos und weiß mit aufgeschmolzener, fein zersprengter Goldfolie. Beide am Boden bez.: venini murano (Ätzstempel, schwer lesbar).

Ausst.-Kat. Carlo Scarpa, Le Stanze del Vetro, Venedig 2012, S. 160 (Flakon, Form).

€ 800 - 900

1177

Carlo Scarpa

Vase 'Corroso', um 1936

Leicht asymmetrische Trichterform mit geneigter Mündung. Modell-Nr. 4112. H. 11,2 cm. Ausführung: Venini & C. Überfangglas, farblos und bernsteinfarben, flächendeckend eisglasartig geätzte Oberfläche. Am Boden bez.: venini murano (Ätzstempel).

Ausst.-Kat. Carlo Scarpa, Le Stanze del Vetro, Venedig 2012, S. 210.

€ 900 - 1.200



1175



1177



1178

1178

**Carlo Scarpa
Schale 'Corroso', um 1936**

Modell-Nr. 4110. Auf vierseitigem Sockel, weite unregelmäßig hochgezogene Schale. H. 8 cm; Ø 12,7 cm. Ausführung: Venini & C. Überfangglas, farblos und zartviolett, Oberfläche mit strukturierter Ätzung, schwach irisiert. Am Boden bez.: venini murano MADE IN ITALY (Ätzstempel).

Kleiner muschelförmiger Sprung im Boden der Schale.

Ausst.-Kat. Carlo Scarpa, Le Stanze del Vetro, Venedig 2012, S. 213.

€ 600 - 700

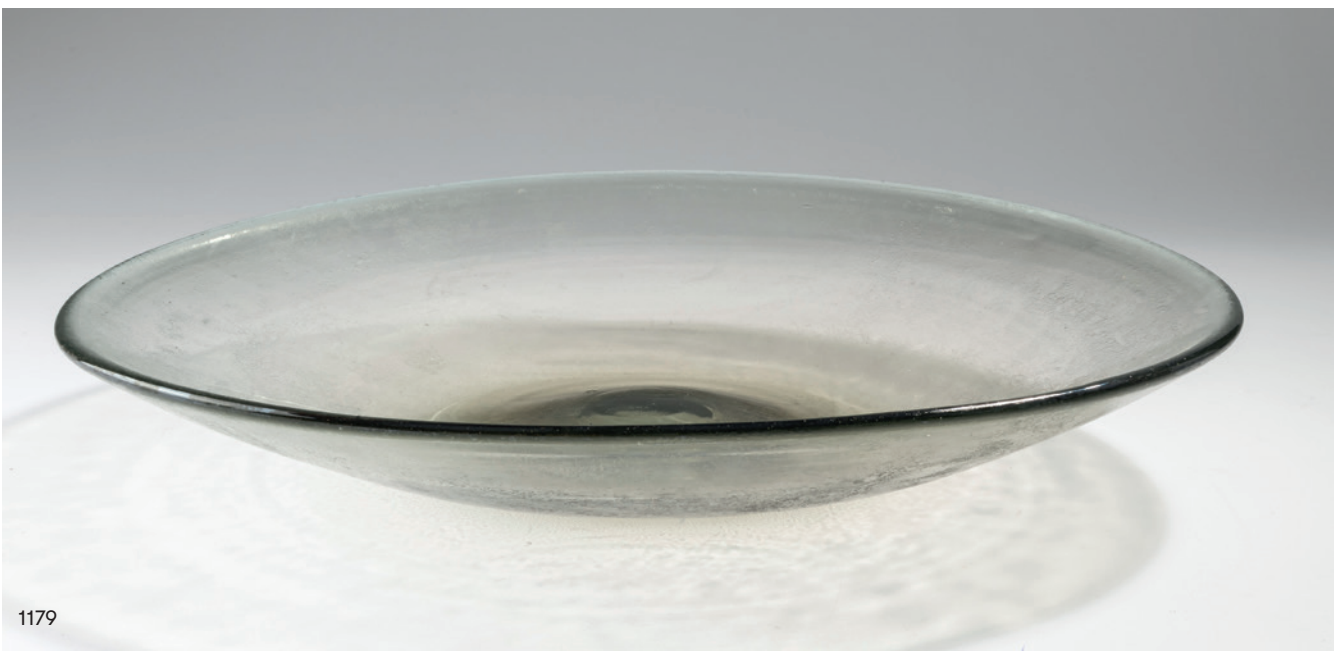
1179

**Carlo Scarpa
Teller 'Corroso', um 1936**

Modell-Nr. 4115. H. 6,6 cm; 39,6 x 34,2 cm. Ausführung: Venini & C. Überfangglas, farblos und grau; Oberfläche geätzt, eisglasartig strukturiert. Am Boden bez.: venini murano ITALIA (Ätzstempel).

Ausst.-Kat. Carlo Scarpa, Le Stanze del Vetro, Venedig 2012, S. 216.

€ 600 - 800



1179



1180

1180
Carlo Scarpa
Kerzenleuchter 'Corroso', um 1936

Modell-Nr. 2708. In Pilzform. H. 8,2 cm. Ausführung: Venini & C. Überfangglas, farblos und bernsteinfarben; Oberfläche eisglasartig geätzt, irisiert. Bez.: venini murano (Ätzstempel).
 Ausst.-Kat. Carlo Scarpa, Le Stanze del Vetro, Venedig 2012, S. 222.
€ 600 - 800



1181

1181
Carlo Scarpa
Kerzenleuchter 'Corroso', um 1936

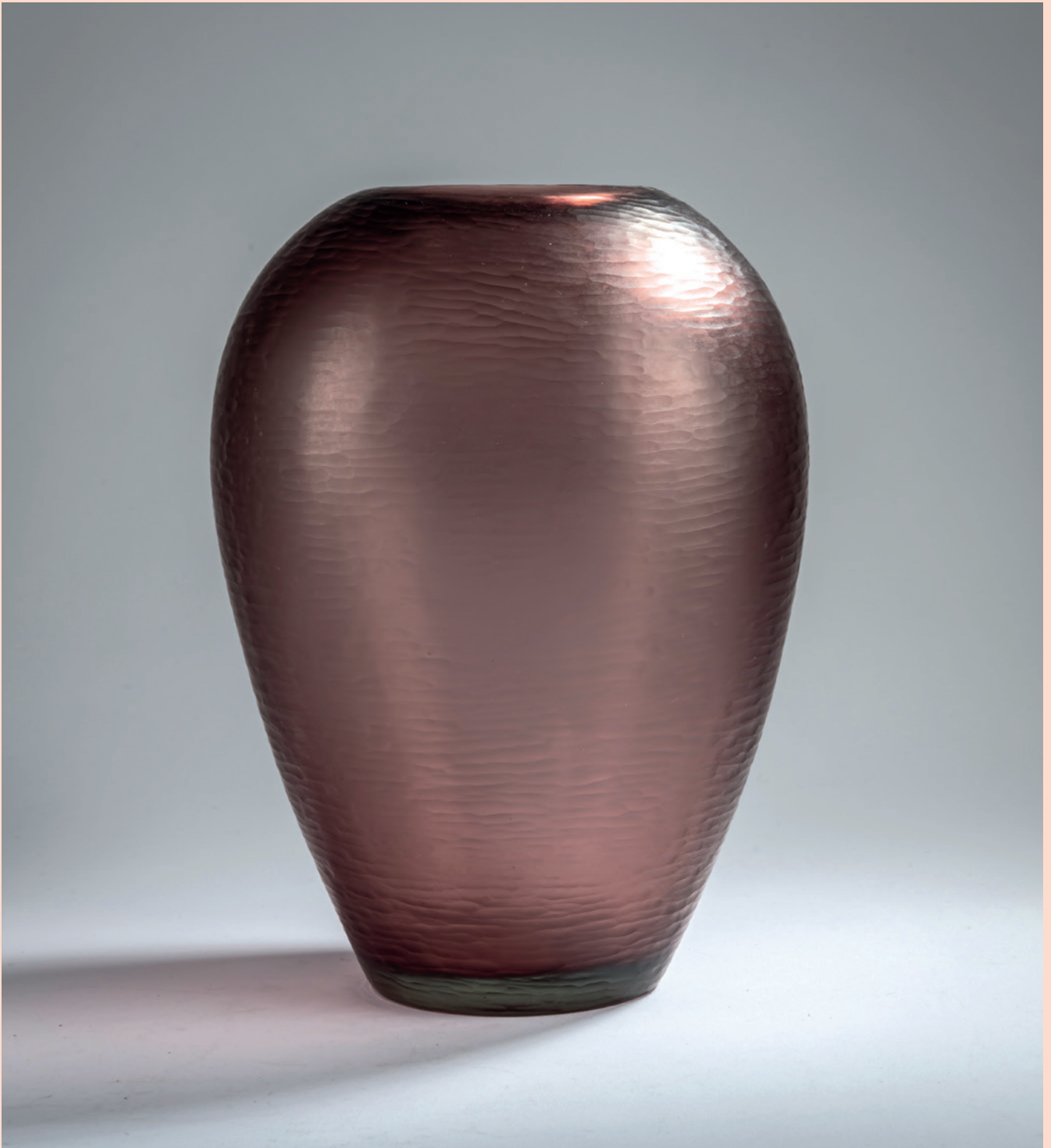
Modell-Nr. 2708. Pilzform. H. 8,3 cm. Ausführung: Venini & C. Überfangglas, farblos und bernsteinfarben, eisglasartig geätzte Oberfläche, irisiert. Bez.: venini murano MADE IN ITALY (Ätzstempel).
 Ausst.-Kat. Carlo Scarpa, Le Stanze del Vetro, Venedig 2012, S. 222.
€ 600 - 800

1182
Carlo Scarpa
Schale 'Corroso', um 1936

Modell-Nr. 4107. Rundform H. 11 cm; Ø 19 cm. Ausführung: Venini & C. Überfangglas, farblos und bernsteinfarben, Oberfläche mit strukturierter Ätzung, schwach irisiert. Am Boden bez.: venini murano MADE IN ITALY (Ätzstempel).
 Ausst.-Kat. Carlo Scarpa, Le Stanze del Vetro, Venedig 2012, S. 212.
€ 1.800 - 2.200



1182



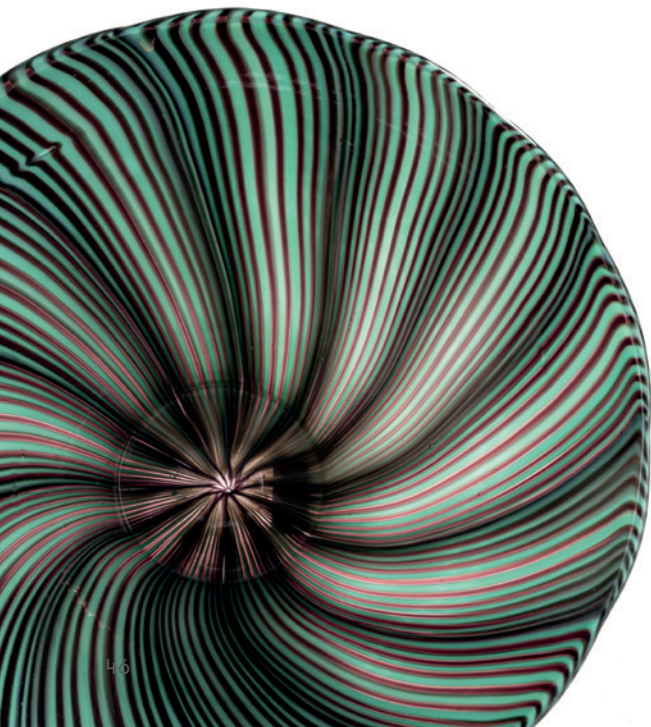
1183

**Carlo Scarpa
Vase 'Battuto', um 1936**

Modell-Nr. 3507. Eiform, eingezogene Mündung. H. 22 cm. Ausführung: Venini & C. Überfangglas, farblos und violett, Oberfläche mit horizontal geschnittenem Liniendekor überarbeitet. Am Boden bez.: venini murano ars (Ätzstempel).

Marino Barovier, Carlo Scarpa. I vetri di un architetto, Mailand 1997, S. 379.

€ 3.400 - 4.200



1184

Carlo Scarpa

Schale 'Tessuto', um 1936

Modell-Nr. 3617. Trichterform. H. 10 cm. Ausführung: Venini & C. Farbloses Glas mit alternierenden Fadenaufschmelzungen in Tiefviolett und Türkisgrün. Bez.: venini murano MADE IN ITALY (Ätzstempel).

Ausst.-Kat. Carlo Scarpa, Le Stanze del Vetro, Venedig 2012, S. 269.

€ 2.200 - 2.800



1185



1186



1187

1185

Barovier Seguso Ferro

Vase / Lampenfuß 'Incarniciato', um 1936

H. 14,5 cm. Überfangglas, vertikal optisch gerippt, farblos, rot und opalweiß. Vertriebsetikett: Pauly & C.

€ 250 - 350

1186

Venini & C.

Fotorahmen 'A reticello', 1937

H. 28 x 21,5 cm. Überfangglas, farblos mit Fadeneinschmelzung in Violett und Rosa, Messingmontierung. Bez.: venini murano (geprägt). Catalogo Blu, Tafel 44, Nr. 10.

€ 1.000 - 1.200

1187

Carlo Scarpa

Parfum-Flakon 'A puntini', um 1937/38

Mit blütenförmigem Verschluss. Für das Parfum 'Gardenia' von Giviemme. H. 9,5 cm. Ausführung: Venini & C. Farbloses Glas mit weißen Punkten, Verschluss aus weißer Glasmasse.

Ausst.-Kat. Formdesign-Farbdesign, Düsseldorf 2002, S. 96, Abb. 24; Ausst.-Kat. Carlo Scarpa, Le Stanze del Vetro, Venedig 2012, S. 235.

€ 700 - 800



1188

Carlo Scarpa

Bodenvase 'Corroso a rilievi', um 1938

Modell-Nr. 3697. H. 41 cm. Ausführung: Venini & C. Farbloses Glas, Oberfläche wellenartig reliefiert und eisglasartig geätzt, leicht irisiert. Am Boden bez.: venini murano MADE IN ITALY (Ätzstempel).

Ausst.-Kat. Carlo Scarpa, Le Stanze del Vetro, Venedig 2012, S. 219.

€ 12.000 - 16.000

1189

Alfredo Barbini

Vase 'fumato', 1938-42

Sich erweiternder, ovaler Gefäßkörper. H. 9 cm. Ausführung: V.A.M.S.A. Dickwandiges Überfangglas, farblos und zart lachsfarben, wellenförmig gerippt, Zwischenschichtdekor aus winzigen, vertikal angeordneten Luftblasen.

Vgl. Marina Barovier, Rosa Barovier Mentasti, Attilia Dorigato, Il Vetro di Murano alle Biennali 1895-1972, Mailand 1995, S. 51.

€ 300 - 400



1189



1190



1192



1191

1190

Carlo Scarpa

Kleine Schale 'A croce', um 1938

H. 4,5 cm; Ø 7,5 cm. Ausführung: Venini & C. Farbloses Glas mit Kreuzmotiven in Dunkelviolett. Am Boden bez.: venini murano MADE IN ITALY (Ätzstempel).

Vgl. Ausst.-Kat. Carlo Scarpa, Le Stanze del Vetro, Venedig 2012, S. 234.

€ 500 - 600

1191

Tomaso Buzzi

Krug 'Alga', um 1938

Beidseitig abgeflachte Ovalform, kurzer zylindrischer Hals mit Ausguss, geflochtener Henkel mit zwei Blüten. H. 19,5 cm. Ausführung: Venini & C. Überfangglas, farblos, weiß und blau mit aufgeschmolzener fein zersprengter Goldfolie. Am Boden bez.: venini murano E (Ätzstempel).

Zwei Blütenblätter fehlen.

Ausst.-Kat. Tomaso Buzzi, Le Stanze del Vetro, Venedig 2014, S. 285, Nr. 3651.

€ 1.200 - 1.400

1192

Carlo Scarpa

Vase 'Mezza filigrana', um 1938

H. 12 cm. Ausführung: Venini & C. Farbloses Glas mit eingeschmolzenen Spiralfäden in Blau und Weiß. Am Boden bez.: venini murano, alma angelo 1939 (Ätzstempel).

€ 900 - 1.200

1193

Carlo Scarpa

Bodenvase 'Velato', 1940

H. 33 cm. Ausführung: Venini & C. Überfangglas, farblos und grau; mattgeschliffene Oberfläche. Am Boden bez.: venini murano MADE IN ITALY (Ätzstempel).

Vgl. Ausst.-Kat. Carlo Scarpa, Le Stanze del Vetro, Venedig 2012, S. 318ff.

€ 4.500 - 5.500





1194

1194

**Carlo Scarpa
Flakon, um 1940**

H. 11,5 cm. Ausführung: Venini & C. Farbloses Glas mit hauchfeinem gelbgrünem, spiralartig umlaufendem Teilüberfang, Oberfläche in den Zwischenräumen mattiert. Am Boden bez.: venini murano ars (Ätzstempel).

Vgl. Helmut Ricke, Eva Schmitt, Italienisches Glas. Murano, Mailand 1930-1970, München 1996, S. 63.

€ 800 - 1.200

1195

**Carlo Scarpa
Schale, um 1940**

H. 3,8 cm. Ausführung: Venini & C. Hellblaues Glas. Bez.: venini murano ars (Ätzstempel).

€ 220 - 280

1196

**Carlo Scarpa
Kleine Schale 'Iridato', um 1940**

H. 4 cm. Ausführung: Venini & C. Bernsteinfarbenes Glas, leicht irisiert. Bez.: venini murano ars (Ätzstempel).

€ 300 - 400



1195



1196



1197

Carlo Scarpa

Vase 'Velato', um 1940

Modell-Nr. 3911. Kugelform, enger, leicht konischer Hals mit wulstigem Mündungsrand. H. 12 cm. Ausführung: Venini & C. Überfangglas, farblos, opaleszentweiß und bernsteinfarben; Oberfläche mattgeschliffen. Am Boden bez.: venini murano ITALY (runder Ätzstempel).

Ausst.-Kat. Carlo Scarpa, Le Stanze del Vetro, Venedig 2012, S. 324.

€ 2.800 - 3.600



1198

Carlo Scarpa

Schale 'Conchiglia iridata', um 1942

Modell-Nr. 1359. In Muschelform. Ø 23,5 cm. Ausführung: Venini & C.
Überfangglas, farblos und rosa, irisiert. Bez.: venini murano, venini
murano E (Ätzstempel, 2x)

Ausst.-Kat. Carlo Scarpa, Le Stanze del Vetro, Venedig 2012, S. 459.

€ 1.600 - 2.200



1199

Carlo Scarpa

Vase 'Conchiglia iridata', um 1942

Modell-Nr. 1351. In Form einer Nautilus. H. 20 cm. Ausführung: Venini & C. Farbloses Glas, matt irisiert. Bez.: venini murano MADE IN ITALY (Ätzstempel).

Marina Barovier, Rosa Barovier Mentasti, Attilia Dorigato, Il Vetro di Murano alle Biennali 1895-1972, Mailand 1995, S. 52; Ausst.-Kat. Carlo Scarpa, Le Stanze del Vetro, Venedig 2012, S. 456.

€ 1.400 - 1.800

1200

Fulvio Bianconi
Lampenfuß, 1947/48

Modell-Nr. 9054. H. 43 cm. Ausführung: Venini & C. Tiefgrünes Glas.
An der Standfläche bez.: venini murano ITALIA (Ätzstempel).

Vgl. Ausst.-Kat. Fulvio Bianconi, Le Stanze del Vetro, Venedig 2015,
S. 337.

€ 1.500 - 2.000



1200

1201

Carlo Scarpa
Schale 'A bolle', um 1950

H. 4,5 cm. Ausführung: Venini & C. Grünes Glas mit Luftblasen.
Bez.: venini murano ITALIA (Ätzstempel).

€ 300 - 400



1201

1202

Ercole Barovier
Vase 'Costolato', um 1950

H. 21,4 cm. Ausführung: Barovier & Toso. Überfangglas, farblos und weiß, vertikal gerippt, mit fein zersprengter Goldfolie; zwei angesetzte Handhaben in Blütenform. Herstelleretikett am Boden.

€ 500 - 700



1202

1203

Murano

Fußschale, um 1950

H. 12 cm; Ø 21,5 cm. Blassblau getöntes Glas.

€ 250 - 350

1204

Ercole Barovier

Wandleuchte, um 1950

H. 30 cm. Ausführung: Barovier & Toso. Farbloses Glas, Goldfolie, Messingmontierung.
Die Fassung hat sich von der Leuchte gelöst.

€ 250 - 300

1205

Paolo Venini

Vase 'Opalino', um 1952

Vierseitig angelegt. H. 10 cm. Ausführung: Venini & C. Überfangglas, farblos und opaleszentgrün. Am Boden bez.: venini murano ITALIA (Ätzstempel).

Vgl. Ausst.-Kat. Paolo Venini, Le Stanze del Vetro, Venedig 2016, S. 141ff.

€ 700 - 800





1206

1206

**Paolo Venini
Vase 'Inciso', 1956**

Schlanke Ovalform auf Rundstand. H. 36,5 cm. Ausführung: Venini & C. Überfangglas, farblos, violett und blau, Oberfläche flächendeckend mit feinem horizontalen Schnitt. Bez.: venini murano ITALY (runder Ätzstempel).

€ 1.400 - 1.800



1207

1207

**Ercole Barovier
Vase 'Cobaltei', 1956**

Dreikantiger Gefäßkörper mit gekniffenen Ecken, sich auf rundem Standfuß zur geschwungenen Mündung erweiternd. H. 15 cm. Ausführung: Barovier & Toso. Farbloses Überfangglas mit Oxideinschmelzungen in Blau und eingeschlossenen Luftblasen.

Ausst.-Kat. Art of the Barovier, Fondazione Scientifica Querini Stampalia Venedig, Verona 1993, S. 172, Abb. 145.

€ 600 - 800



1208

1208

**Tobia Scarpa
Schale 'Battuto', um 1957**

Oval mit gewelltem Mündungsrand. H. 5 cm; 13,5 x 12,5 cm. Ausführung: Venini & C. Dickwandiges Glas, farblos und blauviolett, Oberfläche flächendeckend mit dem Rad überarbeitet, mattgeschnitten. Am Boden bez.: venini murano ITALY (runder Ätzstempel).

€ 800 - 900



1209

**Miroslav Hrstka
Vase 'Miros tre', um 1967/68**

Bauchige Form. H. 15,4 cm. Ausführung: Venini & C. Überfangglas, farblos und tiefviolett, länglicher, diagonal angelegter leicht geschwungener Olivenschliff. Unbez.

Vgl. Helmut Rieke, Eva Schmitt, Italienisches Glas, München 1996, S. 173.

€ 2.200 - 2.800



1210

1210
Georg Jensen
Brosche, um 1910

Silber, Bernstein, grüner Onyx. 11,61 Gramm. 40 x 43 mm.
 Bez.: Herstellersignatur, Künstlersignet, 826S, Modellnummer
 (geprägt).
 Vgl. Drucker, Georg Jensen, Atglen 1997, S. 123.
€ 700 - 900



1211

1211
W & S Sørensen, Denmark
Zwei Serviettenhalter, um 1950

Sterlingsilber. 17,72-17,80 Gramm. Je 174 x 25 x 44 mm.
 Bez.: Herstellersignet, 925S (geprägt).
€ 200 - 250



1212

1212
Vivianna Torun Bülow-Hübe
Halsreif mit Anhänger, 1950er Jahre

Silber, Glasstein. Halsreif Ø 114 mm; Anhänger 75 x 16 mm.
 Bez.: Künstlersignatur, Beschaumarken (schwer leserlich) (ge-
 prägt).
€ 600 - 800



1213

1214

1215

Zu den fundamentalen Besonderheiten Torun Bülow-Hübes Schmuckauffassung zählt das bewusste Offenlegen der verwendeten Schmiedetechnik. So bilden mit der Zange geformte Ringe und Haken, die als Verschlüsse und Anhänger dienen, dekorative Hauptelemente ihrer Werke. Statt funktionale Details zu verstecken, stellte Bülow-Hübe diese folglich in den Vordergrund. In Verbindung mit der klassischen Einfachheit ihrer Linien und ihrer innovative Formensprache wurden die Arbeiten zu unverkennbaren Ikonen ihrer Zeit.

1213

**Vivianna Torun Bülow-Hübe
Paar Manschettenknöpfe, 1950er Jahre**

Silber, Nephrit. Je 4,65 Gramm. Je 9 x 32 mm.
Bez.: Künstlersignatur (geprägt).

€ 300 - 400

1214

**Vivianna Torun Bülow-Hübe
Paar Ketten-Anhänger, 1950er Jahre**

Silber, Perlmutterplatten, graviert. 2,95-3,54 Gramm. Je 65 x 30 mm.
Nicht bez.

€ 200 - 300

1215

**Vivianna Torun Bülow-Hübe
Paar Ohrhänger. 1950er Jahre**

Silber, Glasstein. 1,13-1,18 Gramm. Je 45 x 6 mm.
Nicht bez.

€ 200 - 300

1216

**Vivianna Torun Bülow-Hübe
Halsreif, 1952**

Silber. 40,08 Gramm. Ø (innen) 110 mm.

Bez.: Künstlersignatur, Stadtmarke (Stockholm), Landesmarke (Schweden), Silbermarke, Jahresmarke B9 (1952) (geprägt).

€ 600 - 800



1216

1217

**Vivianna Torun Bülow-Hübe
Halsreif, 1954**

Silber. 33,56 Gramm. Ø (innen) 104 mm.

Bez.: Künstlersignatur, Stadtmarke (Stockholm), Landesmarke (Schweden), Silbermarke, Jahresmarke D9 (1954) (geprägt).

€ 600 - 800



1217

1218

**Vivianna Torun Bülow-Hübe
Armreif, um 1960**

Silber, Bergkristall. 57,50 Gramm. Ø (innen) 41 x 54 mm.

Bez.: Künstlersignatur, Herstellermarke, Beschauemarke (Krabbe) (geprägt).

Vgl. Danner Stiftung / Die Neue Sammlung (Hrsg.): Schmuck - Jewelry, Stuttgart 2020, S. 140, Abb. 93.

€ 900 - 1.200

1219

**Georg Jensen
Ring, um 1960**

Sterlingsilber. 9,22 Gramm. RW 52.

Bez.: 925S, DENMARK, Herstellermarke, Modellnummer (geprägt).

€ 250 - 300



1218



1219



1221



1222

1220

**Dänemark (zugeschrieben)
Halsreif, 1960er Jahre**

Sterlingsilber. 54,85 Gramm. 180 x 140 mm.

Bez.: 925, Herstellermarke (geprägt).

€ 400 - 500

1221

**Andreas Mikkelsen
Armreif, 1960er Jahre**

Sterlingsilber. 15,64 Gramm. 60 x 65 mm.

Bez.: Herstellermarke, 925S DENMARK, Modellnummer (geprägt).

€ 300 - 400

1222

**Vivianna Torun Bülow-Hübe
Brosche / Fibel, 1963**

Silber, Glasstein. 12,82 Gramm. 57 x 111 mm.

Bez.: Künstlersignatur, Stadtmarke (Stockholm), Jahresmarke N9 (1963) (geprägt).

Vgl. Danner Stiftung / Die Neue Sammlung (Hrsg.):
Schmuck - Jewelry, Stuttgart 2020, S. 140, Abb. 90.

€ 400 - 500

1223

**Vivianna Torun Bülow-Hübe
Collier, 1963**

Silber, Tigerauge. 29,42 Gramm. 336 x 142 mm.

Bez.: Künstlersignatur, Stadtmarke (Stockholm), Landesmarke (Schweden), Silbermarke, Jahresmarke N9 (1963) (geprägt).

€ 600 - 800



1220



1223



1225

1224

**Thomas Ker, Edinburgh
Pillendose, um 1707**

Deckel mit Profil von Queen Anne und ihren Initialen Q A. Ø 2,3 cm. Silber.
Bez.: E.W. E.H. TK (geprägt).
6,4 Gramm Silber.
€ 600 - 800



1224

1225

**Deutschland
Miniaturschrank, um 1730**

H. 43 x 30 x 14,5 cm. Nadelholz, Marqueterie aus Ahorn- und Pflaumenfurnier. Eisenbeschläge.
Trockenheitsrisse, wenige Fehlstellen.
€ 300 - 500

1226

**Lorenz Kolb, Augsburg
Versehgefäß, 1734-36**

Für Aufnahme des geweihten Öls und der Hostie. H. 7,3 cm. Silber, innen vergoldet. Bez.: Beschauemarke Augsburg A, LK.
124 Gramm Silber.
€ 1.800 - 2.800

1227

**Carl David Schrödel
Schokoladenkanne mit Stiel, 1760**

H. 16 cm. Ausführung: Gebr. Schrödel, Dresden. 12-lötiges Silber, ebonisiertes Holz, gedrechselt. Bez.: Werkstattmarke CDS, I, Beschauemarke Dresden (geprägt).
269,6 Gramm Silber.
€ 300 - 500

1228

**Georg Ignatius Baur, Augsburg
Zwei Wandkerzenleuchter, 1769-71**

H. 12 cm, 19,2 x 9,3 cm. Silber. GIB, Beschauemarke Augsburg T (geprägt).
843 Gramm Silber.
€ 900 - 1.200



1226



1227



1231

1229

**Friedrich Reinhard Schrödel, Dresden
'Dresdener Kerzenleuchter', 1770**

H. 14 cm. Ausführung: Gebr. Schrödel, Dresden. 13-lötiges Silber.
Bez.: No. 1, Steuerstempel Preußen (ML), Beschaumarke Dresden,
Jahresbuchstabe W, Werkstattmarke FRS (verschlagen, geprägt).
272 Gramm Silber.
€ 600 - 800

1230

**'S-Gravenhage (Den Haag), Niederlande
Kerzenleuchter, 1772**

H. 23 cm. Silber. Bez.: Beschaumarke Provinz Süd-Holland,
Beschaumarke 'S-Gravenhage, Jahresmarke P (wohl), Werkstatt-
marke (geprägt).
610 Gramm Silber. Geprägtes Wappen auf dem Fuß.
€ 300 - 500

1231

**Johann Peter Rüdesheim, Düsseldorf
'Düsseldorfer Stielkännchen', 1777/78**

H. 10,2 cm. 13-lötiges Silber, Nussbaumholz, gedrechselt. Bez.:
Werkstattmarke PR, Beschaumarke Düsseldorf, S (geprägt).
175 Gramm Silber.
€ 800 - 1.200

1232

**Evald Nielsen, Kopenhagen
Zwei Kerzenleuchter, 1917**

H. 17 cm. Silber. Bez.: Stadtmarke 17, Danske Arbejde, Beschau-
marke C.F. Heise, Evald Nielsen (geprägt). ,
554 Gramm Silber. Mit Gravur J.L. 5. September 1918. Heraus-
nehmbare Tüllen.
€ 600 - 800



1228



1230



1229



1232



1233



1234



1235

1233

Schahsavan, Westpersien
Teil einer Satteltasche (Khorjin), Mitte 19. Jh.

58 x 61 cm.

Polychrome gewebte Wolle, wohl in Sumak-Technik.

Bez.: Galerie-Etikett.

€ 500 - 700

1236



1234

Schahsavan, Westpersien
Teil einer Satteltasche (Khorjin), Mitte 19. Jh.

57 x 62 cm.

Polychrome gewebte Wolle, wohl in Sumak-Technik.

Bez.: Galerie-Etikett.

€ 500 - 700

1235

Schirwan, Ostkaukasus
Marasali Gebetsteppich, 2. Hälfte 19. Jh.

126 x 93 cm.

Polychromer geknüpfter, tiefgeschorener Flor, polychrome gewebte Wolle, beige Fransen.

Restauriert.

€ 1.000 - 1.500

1236

Westpersien
Kurdische Taschenfront, 2. Hälfte 19. Jh.

72 x 61 cm.

Polychromer geknüpfter Flor, polychrome gewebte Wolle.

€ 200 - 300

1237

Westanatolien
Anatolische Satteldecke, 1. Hälfte 19. Jh.

79 x 59 - 79 cm.

Polychrome gewebte Wolle, geknüpfter polychromer Flor.

€ 500 - 700

1237





IMPRESSUM

GESCHÄFTSFÜHRER UND VERSTEIGERER:

Askan Quittenbaum
+49 89 273702-113
a.quittenbaum@quittenbaum.de

STELLV. GESCHÄFTSFÜHRUNG:

Dr. Claudia Quittenbaum
+49 89 273702-111
c.quittenbaum@quittenbaum.de

EXPERTEN:

Askan Quittenbaum
+49 89 273702-113
a.quittenbaum@quittenbaum.de

Arthur Floss, Dipl. Betriebswirt FH
Leitung Modernes Design
+49 89 273702-110
arthur.floss@quittenbaum.de

Faridah Younès M.A.
+49 89 273702-115
faridah.younes@quittenbaum.de

Nadine Becker M.A.
+49 89 273702-10
n.becker@quittenbaum.de

Laura Hille M.A.
+49 89 273702-10
l.hille@quittenbaum.de

JUNIOR EXPERTEN:

Carina Schlager M.A.
+49 89 273702-10
c.schlager@quittenbaum.de

Eva Stangassinger B.A.
+49 89 273702-10
e.stangassinger@quittenbaum.de

BUCHHALTUNG UND KATALOG-BESTELLUNG:

Annette Ehrenhardt
+49 89 273702-120
buchhaltung@quittenbaum.de

LOGISTIK UND VERSAND:

Dirk Driemeyer
+49 89 273702-112
dirk.driemeyer@quittenbaum.de

M2 Logistik
+49 8121 223015
service@m2logistik.de

Mail Boxes Etc.
MBE Lippl Business Service
+49 8131 37 99 132
antique-muc@mbe-dachau.de

PHOTOGRAPHIE:

Jochen Splett
Mirco Taliercio

DESIGN:

Daniela Paringer,
design & print GbR

PRODUKTION UND DRUCK:

Peschke Solutions GmbH,
München





QUITTENBAUM

Kunstauktionen München

QUITTENBAUM Kunstauktionen GmbH
Theresienstraße 60 · D-80333 München
Telefon 089-27 37 02 10 · Telefax 089-27 37 02 122
info@quittenbaum.de · www.quittenbaum.de