



JUGENDSTIL ART DÉCO

Auktion 162 C · 11. Mai 2022



JUGENDSTIL ART DÉCO

AUKTION 162 C

MITTWOCH, 11. MAI 2022

15 UHR

**VORBESICHTIGUNG:
THERESIENSTR. 60**

Donnerstag	05.05.	10 - 18 Uhr
Freitag	06.05.	10 - 18 Uhr
Samstag	07.05.	13 - 17 Uhr
Sonntag	08.05.	13 - 17 Uhr
Montag	09.05.	10 - 18 Uhr
Dienstag	10.05.	10 - 15 Uhr

**QUITTENBAUM
Kunstauktionen GmbH**

Geschäftsführer: Askan Quittenbaum
Theresienstraße 60 · D-80333 München
Tel. (+49) 89-27 37 02 10
Fax (+49) 89-27 37 02 122
E-Mail info@quittenbaum.de
Öffnungszeiten: Di.-Fr. 15-18 Uhr
und nach Vereinbarung



Mitglied der Initiative
Datenbank
kritischer Werke



Bundesverband Deutscher Kunstversteigerer e.V.

All catalogue entries are
available in English at
quittenbaum.com or scan code







278

278
G. V. Altieri
Odaliske, um 1900

H. 43 cm. Alabaster, weißer Onyxsockel.
 Rückseite des Pfeilers sign.: G. V. Altieri,
 Florence (geritzt).
€ 500 - 600



279

279
Franz Xaver Bergmann
Kosakenreiter, um 1900

Kosake auf einem Pferd sitzend, Speer in
 der Hand, Flinte auf dem Rücken, spähend.
 H. 34,9 cm. Bronze. Naturplinthe sign.: Werk-
 stattssignet. Schwarzbrauner Marmorsockel.
€ 2.400 - 2.800

280
J. Brault
Drei fliegende Schwalben, um 1930

H. 31 cm, 68 x 13 cm (gesamt). Metallguss,
 dunkelgrün patiniert. Plinthe sign.: Brault.
 Schwarzer Schiefersockel.
€ 1.200 - 1.400



280



281

Demètre H. Chiparus

'Danseuse de Kapurthala', um 1925

Tänzerin in hautengem Trikot mit Kappe, in Spitzenpose auf einem Bein, Arme ausgebreitet. H. 53,5 cm (gesamt). Bronze, dunkelrot kalt bemalt, Kopf, Dekolleté, sichtbares Brustbein und Hände aus geschnitztem Elfenbein, teilweise silber- und goldfarben bemalt. Plinthe sign.: D. H. Chiparus (geritzt und geschwärzt). Sockel aus braunem Onyx.

Vom Einlieferer in der Auktion 1880-1930 am 15./16. April 1978 bei Ader Picard Tajan, Monte Carlo erworben. Mit Photo-Expertise von Félix Marcilhac, 12. Juni 1979.

Shayo, Chiparus, New York 1999, Nr. 63; Shayo, Statuettes of the Art Deco period, Woodbridge 2016, S. 262 (Originalkatalog der Gießerei Les Neveux de Jules Lehmann).

Eine EG-Bescheinigung des Referats für Klima- und Umweltschutz der Landeshauptstadt München liegt vor, die die Vermarktung von Objekten mit Elfenbein innerhalb der Europäischen Union zulässt.

€ 15.000 - 20.000





282

**Demètre H. Chiparus
'Confidences' - 'The Secret', um 1925**

Zwei junge Damen, mit einander wispernd, die eine vertraulich die andere am Nacken zu sich herziehend. H. 55,5 cm (gesamt), Figur: H. 37 cm. Bronze, kalt bemalt und emailliert, Köpfe und Hände aus geschnitztem Elfenbein. Sockel hinten sign.: Chiparus (geritzt). Sockel aus Marmor und Onyx.

Shayo, Chiparus, New York 1999, Nr. 21; Shayo, Statuettes of the Art Deco period, Woodbridge 2016, S. 268 (Originalkatalog der Gießerei Les Neveux de Jules Lehmann).

Eine EG-Bescheinigung des Referats für Klima- und Umweltschutz der Landeshauptstadt München liegt vor, die die Vermarktung von Objekten mit Elfenbein innerhalb der Europäischen Union zulässt.

€ 60.000 - 80.000





283

283
Demètre H. Chiparus
Panther, um 1925

Geduckt, sich anschleichend. H. 34 cm, 74,7 x 15,5 cm (mit Sockel). Metallguss, grün patiniert. Sockel sign.: D. H. Chiparus (geritzt). Kompositsockel aus grauweißem und schwarz-goldenen Marmor.
€ 2.000 - 2.500



284

284
Hans Christiansen
Relief 'Der Kuss', um 1897

Ø 17,3 cm. Messingblech.
 Nach dem Umschlagbild von Hans Christiansen für die Zeitschrift 'Jugend', 3. April 1897.
€ 700 - 800



285

285

**Juan Clara
Kleinkind auf Stuhl, 1915-20**

Kleinkind, auf einen Stuhl kletternd.
H. 23,5 cm. Bronze, dunkel patiniert. Sign.:
Juan Clara (bossiert).

€ 1.600 - 2.200

286

**Juan Clara
Kleinkind mit Katze, 1915-20**

Die Katze am Schwanz ziehend. H. 26,8 cm.
Bronze, dunkel patiniert. Sockel sign.: Juan
Clara (bossiert).

Catley, Art Deco and other figures, Wood-
bridge 1998, S. 105.

€ 2.000 - 2.600



286

287

Claire Jeanne Roberte Colinet
Kleine 'Danseuse de Carthage', 1920er Jahre

Tänzerin, nur mit einem Tuch bekleidet, in wildem Tanz mit einer Schlange. H. 29,8 cm, 35,3 x 12,8 cm. Bronze, dunkel patiniert. Plinthe sign.: CI JR Colinet (bossiert). Weißgrauer Marmorsockel.

Catley, Art Deco and other figures, Woodbridge 1998, S. 115.

€ 2.400 - 2.800

288

Claire Jeanne Roberte Colinet
'Danseuse de Carthage', 1920er Jahre

Tänzerin, nur mit einem Tuch bekleidet, in wildem Tanz mit einer Schlange. H. 53,5 cm, 62 x 20 cm. Bronze. Plinthe sign.: CI JR Colinet (bossiert). Orangegelber Marmorsockel.

Catley, Art Deco and other figures, Woodbridge 1998, S. 115.

€ 9.000 - 12.000





289



289

Claire Jeanne Roberte Colinet
Ägyptische Tänzerin mit Fächer, um 1925

H. 160 cm (gesamt); Figur: H. 34 cm. Bronze, vergoldet. Nicht
sign. Hoher, schwarzer Marmorsockel.

€ 2.500 - 3.500



290

290

Joseph Csaky (nach)
'Tête architectonique', um 1920

H. 31,7 cm, 24,5 x 21,5 cm. Bronze. Nicht sign.
Vgl. Brunhammer, Le Style 1925, Paris o.J., S. 32.
€ 3.200 - 3.800



291

291

Alceo Dossena
Erotische Gruppe, 1910

Satyr und zwei Nymphen. H. 18 cm, 39 x 26
cm. Bronze, grüne Patina. Sign.: A. Dossena
X (bossiert).

€ 1.400 - 1.500

292

**Frankreich (zugeschrieben)
Asiatischer Tänzer, 1920er Jahre**

H. 11 cm. Bronzeguss. Nicht sign.

€ 300 - 400

293

**Frankreich
Stier, um 1925**

H. 29,6 cm, 43 x 10 cm. Schwarz lackiertes Holz,
geschnitzt. Nicht sign.

€ 900 - 1.200



292



293



294

Gustav Gurschner
Schale mit Frauenakt, um 1900

Rechteckig. Unbekleidete junge Frau mit langen Haaren, sich rekelnd. H. 16 cm, 15,4 x 11,2 cm. Bronze. Bez.: 510/105 GURSCHNER, MADE IN AUSTRIA WKE (geprägt).

€ 1.400 - 1.600

294

Gustav Gurschner (Mühldorf am Inn 1873 - 1970 Wien)

Gurschner besuchte von 1885 an die Bozner Fachschule für Holz- und Steinbearbeitung. 1888 ging er an die Kunstgewerbeschule nach Wien. Nach seinem Militärdienst bei den Kaiserjägern in Innsbruck (1895/96) wechselte er nach München, wo er Großplastik studierte.

1897 heiratete er die Schriftstellerin Alice Pollak (Wien 1869 - 1944 Wien), die ihre Werke unter dem männlichen Pseudonym Paul Althof veröffentlichte.

Im selben Jahr reiste er nach Paris, wo er sich für den gerade erblühenden Art Nouveau begeisterte. Er fand Inspiration durch seine Freundschaft mit Künstlern wie Alexandre Charpentier und gestaltete erste Gebrauchsgegenständen und Kleinplastiken in einem Stil, der den französischen Einfluss nie verlor. Zurück in Wien beteiligte er sich an Ausstellungen der Wiener Secession. Der österreichische Schriftsteller Hermann Bahr schrieb in seinen „Kritischen Schriften“, Bd. VI, Secession, 1898 ein wenig despektierlich über Gurschner: „Gustav Gurschner ist ein junger Wiener, der jetzt eine Zeit in Paris gelebt hat. Dort hat er von Vallgreen, Carabin und Baffier Manches abgesehen. Die große Lust der Franzosen, die Dinge unseres täglichen Lebens zu künstlerischen zu machen, hat ihn berührt, und er hat gelernt, dass auch Unscheinbares einen leisen Abglanz von der ewigen Schönheit haben kann. Nun sehen wir ihn, sich mit Lampen, Schalen und Broschen lustig bemühen. Man merkt noch manchmal, dass er es nicht aus sich selbst, sondern nachgelernt hat, aber er weiß damit auf das Freieste und Heiters- te zu schalten. Es trifft sich gut, dass er jetzt nach Wien zurückgekommen ist: wir können ihn hier brauchen, er kann uns helfen, er wird wirken. In Paris wäre er vielleicht ein bloßer Copist geworden, hier mag er nun mit jenem Können unsere alte Art auszudrücken trachten“ (Pias (Hrsg.), Hermann Bahr, Kritische Schriften VI, Secession, Weimar 2007, S. 73).

Dieses angebliche „Kopieren“ führte zu einigen der schönsten Entwürfe des österreichischen Jugendstils, wie unsere Tischleuchte mit Nautilus beweist. Die Schnecke wächst gleichsam aus einem organischen, wie mit Tentakeln bewehrtem, Fuß heraus.





295

**Gustav Gurschner
Nautilus-Tischleuchte, um 1900**

Pflanzenartig-organischer Bronzefuß mit Nautilus als Schirm.

H 49,5 cm. Sign.: GURSCHNER DEPOSE (geprägt).

Dabei: zweite Nautilus als Ersatz.

€ 6.000 - 8.000



296
Franz Hagenauer
Vogelschale, um 1930

H. 26 cm, 44 x 12,5 cm. Ausführung: Werkstätte Hagenauer, Wien. Messingblech. Bez.: HAGENAUER WIEN, MADE IN AUSTRIA, wHw (geprägt).
€ 3.000 - 4.000

297
Werkstätten Hagenauer, Wien
Afrikaner-Kopf, 1950er Jahre

H. 16,5 cm. Exotisches Holz, Messingdraht. Bez.: HAGENAUER WIEN, wHw, MADE IN AUSTRIA, Handmade (geprägt).
€ 800 - 900

298
Werkstätte Hagenauer, Wien
Hockender Afrikaner mit Speer, 1950er Jahre

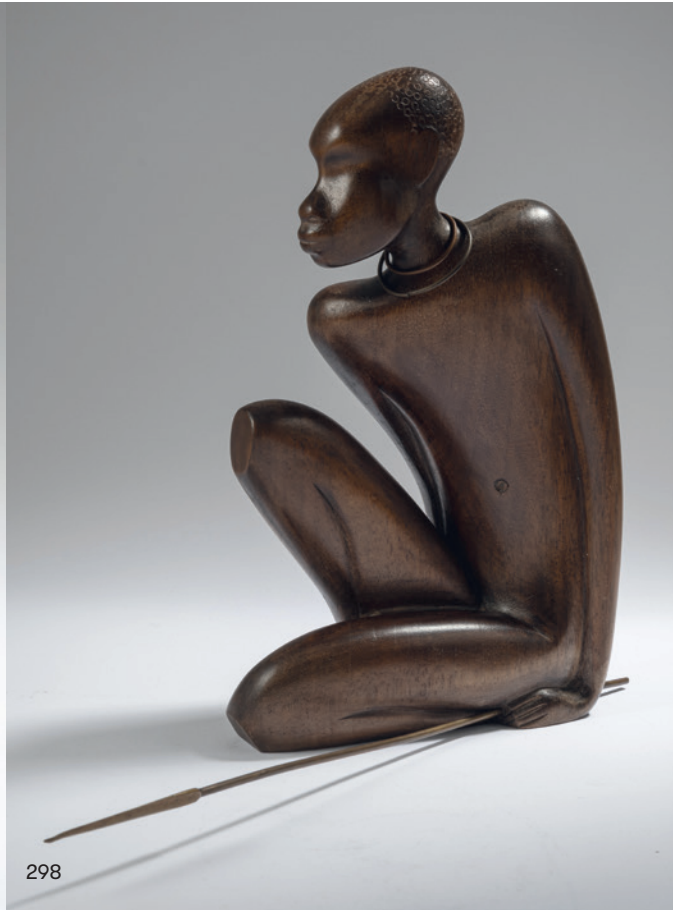
H. 25 cm. Nussbaumholz, Messing. Bez.: Handmade, HAGENAUER WIEN, wHw, MADE IN AUSTRIA (geprägt).
€ 1.000 - 1.200

299
Léo Laporte-Blairsy
Mädchen mit Puppe, um 1890

H. 14,7 cm. Bronze, vergoldet. Bez.: LÉO LAPORTE-BLAIRSY, runder Gießerstempel von Emile Colin & Cie., Paris (bossiert).
€ 900 - 1.200

300
Max LeVerrier, Paris
'Autofahrer', um 1930

H. 7,8 cm. Kupferguss. Bez.: Leverrier (geprägt).
€ 250 - 350





301



302

301

**Josef Lorenzl
Tänzerin, 1920er Jahre**

Unbekleidet, in wildem Tanz. H. 39 cm
(gesamt), Figur: 27 cm. Bronze, schwarz
patiniert. Plinthe bez.: LORENZL, 333/132
(geprägt). Heller Onyxsockel mit Metallman-
schette.

€ 1.600 - 2.200

302

**München (zugeschrieben)
Europa auf dem Stier, um 1910**

Humoristische Darstellung. H. 14 cm. Bronze,
dunkel patiniert. Nicht bez.

€ 1.000 - 1.200



303

303

**Roland Paris
'Satanella', um 1928**

Tänzerin in weitem Umhang mit gehörnter Kappe und Maske, von Mephisto überschattet. H. 40,2 cm (gesamt), Figur: H. 36,7 cm. Bronze, kalt bemalt, Gesicht und Hände der Tänzerin aus weißem Kunststoff. Sockel sign.: ROLAND PARIS (geritzt). Schwarzweißer Marmorsockel.

Abgegriffen; Sockel locker.

Shayo, Roland Paris, Woodbridge 2016, Cover, S. 150.

€ 2.200 - 2.800

304

**Ferdinand Preiss (nach)
'Phryne', 1920er Jahre**

Mit Tuch und Gürtel halbbekleidete junge Dame, sich räkelnd. H. 21,9 cm (mit Sockel). Metallguss, kalt bemalt, Galalith, teilweise bemalt. Plinthe bez.: F. PREISS (geprägt). Schwarzgrauer Marmorsockel.

Vgl. Shayo, Ferdinand Preiss, Woodbridge 2005, S. 19.

€ 1.400 - 1.600



304



305

Ferdinand Preiss

'Mandolinespielerin', um 1925

H. 59 cm (mit Sockel); Figur: H. 39 cm. Bronze, kalt bemalt, Kopf und Hände aus geschnitztem Elfenbein. Nicht sign. Sockel aus braunem Marmor, schwarzem Schiefer sowie grünem Onyx.

Shayo, Ferdinand Preiss, Woodbridge 2005, S. 159, S. 49, Reproduktion eines zeitgenössischen Fotos der Leipziger Messe 1930, Stand von Preiss & Kassler; Catley, Art Deco and other figures, Woodbridge 1998, S. 279.

Eine EG-Bescheinigung des Referats für Klima- und Umweltschutz der Landeshauptstadt München liegt vor, die die Vermarktung von Objekten mit Elfenbein innerhalb der Europäischen Union zulässt.

€ 18.000 - 25.000

306

Ferdinand Preiss
'The Stile', um 1928

Stehende, sich auf zwei Postamente stützende junge Frau mit kurzer Lockenfrisur. H. 25 cm, 14,8 x 10,8 cm (mit Sockel). Bronze, versilbert und patiniert, Kopf und Arme aus geschnitztem Elfenbein. Sockel und Postamente aus Onyx. Hinten rechts sign.: F. Preiss (geritzt). Rechtes Hosenbein mit Signet von Preiss & Kassler.

Mit dieser Figur einer sportlichen jungen Dame in legerer Kleidung, langen Hosen und Hemd mit hochgekrempelten Ärmeln sowie lockigem Bubikopf schafft Ferdinand Preiss eine für seine Zeit neuartige und unkonventionelle Auffassung der Darstellung der weiblichen Eigenart, weitab der bis dato gepflegten steifen Manier des Wilhelminismus, frei von Allüren und aufgesetztem Gehabe.

Catley, *Art déco and other figures*, London 1998, S. 260; Shayo, *Ferdinand Preiss*, Woodbridge 2005, S. 180.

Eine EG-Bescheinigung des Referats für Klima- und Umweltschutz der Landeshauptstadt München liegt vor, die die Vermarktung von Objekten mit Elfenbein innerhalb der Europäischen Union zulässt.

€ 9.000 - 15.000





307

Ferdinand Preiss

Kaminuhr 'Amazone' mit liegendem Akt und zwei Vasen, um 1930

Sechseckig auf rechteckigem Grund. Frauenakt auf dem Dach liegend. Getrepptes Zifferblatt. Links und rechts Applikationen mit rennenden Gazellen. H. 23,5 cm, 51,5 x 13 cm. Vasen: H. 16,5 cm, 12 x 8,3 cm. Steinzeug, mit Marmor in Schwarz-Gold und Rot, sowie braunem Onyx belegt, Bronze, teilweise versilbert; Messing.

Mechanisches Uhrwerk, Stundenschlag auf Glocke.

Catley, *Art Deco and other figures*, Woodbridge 1998, S. 356.

€ 6.500 - 7.500 *





308

**Ferdinand Preiss
'Jugend', vor 1930**

Unbekleidete junge Frau, die Arme in die Höhe reckend.
H. 44,3 cm (gesamt); Figur: H. 31 cm. Geschnitztes
Elfenbein. Plinthe sign.: F. Preiss (geritzt). Sockel aus
Schiefer und Onyx. Am Boden originales Vertriebsetikett
Ewald Frey, Mainz.

Verschraubung von 10-Reichspfennig-Münze des deut-
schen Kaiserreichs verdeckt.

Shayo, Ferdinand Preiss, Woodbridge 2005, S. 86; S. 49,
Reproduktion eines zeitgenössischen Fotos der Leipziger
Messe 1930, Stand von Preiss & Kassler.

Eine EG-Bescheinigung des Referats für Klima- und Um-
weltschutz der Landeshauptstadt München liegt vor, die
die Vermarktung von Objekten mit Elfenbein innerhalb
der Europäischen Union zulässt.

€ 14.000 - 18.000



309



310

309

**Helen Stuart Weir
Löwe, 1906**

Laufend. H. 19,8 cm, 33,5 x 9 cm. Bronze, dunkel patiniert. Plinthe sign.: Helen S. Weir, 06, GUSS VON H. NOACK, FRIEDENAU. Schwarzer Schiefersockel.

€ 1.000 - 1.200

310

**Emmanuel Villanis
'Mignon', um 1895**

Mit Kopftuch. H. 36 cm. Bronze, dunkel patiniert. Schulter rückseitig bez.: E. Villanis. Sockel bez.: MIGNON, Salon 1896, LU 24, Gießerstempel F.P. SANSON SUCC. HAMBURG.

Lannay, Emmanuel Villanis, Paris 2004, S. 102; Berman, Bronzes, sculptors & founders, 1977, Bd. II, Chicago 1977, S. 341.

€ 600 - 700



311

311

**Etienne Watrin
Mädchen mit Reifen, um 1890**

Lachend, durch den Reifen steigend. H. 34,2 cm.
Bronze, feuervergoldet, Alabastersockel. Sockel
sign.: E Watrin (geritzt).
Sockel bestoßen.

€ 2.000 - 2.600

312

**Bruno Zach
Tänzerin, 1920er Jahre**

H. 31,8 cm. Bronze, dunkel patiniert. Plinthe hinten
sign.: Zach. Schwarzer Marmorsockel.

Sockel erneuert.

€ 300 - 500



312



313

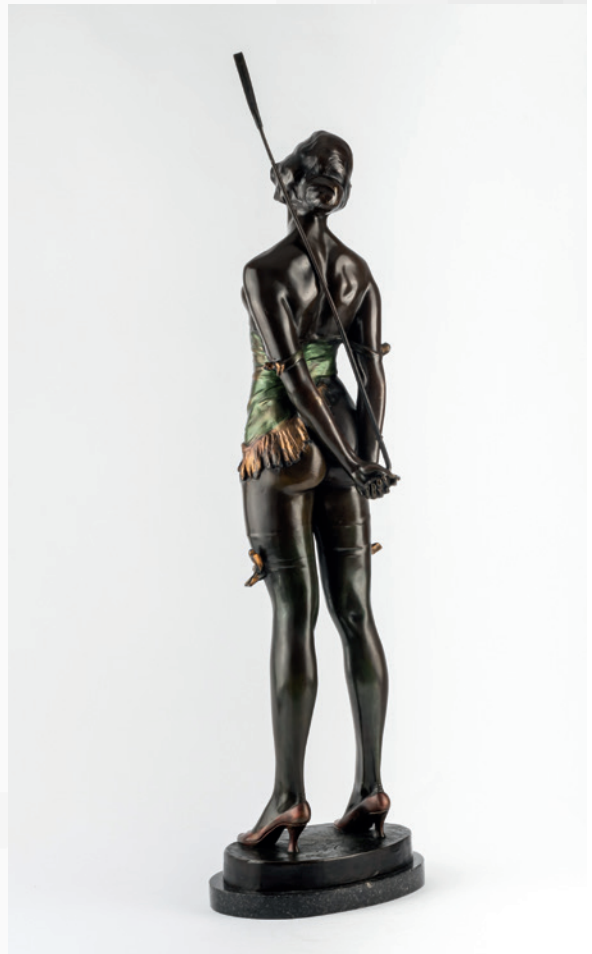
Bruno Zach

'La Cravache', um 1925

Spärlich bekleidete, stehende Frau mit Reitgerte.
H. 85 cm (gesamt). Bronze, kalt bemalt. Plinthe sign.:
Bruno Zach. Schwarzer Marmorsockel.

Catley, Art Deco and other figures, Woodbridge 1998,
S. 305; Ausst.-Kat. Vom Jugendstil bis Art Déco. Schön-
heit in Elfenbein, Erbach 1998. S. 82/83, Kat. Nr. 99.

€ 10.000 - 15.000





314

Bruno Zach
'Junge Frau in Hemd und Strumpfhaltern',
um 1925

H. 47 cm (gesamt), Figur: H. 38 cm. Bronze, kalt bemalt.
Plinthe sign.: Zach. Weißer Marmorsockel.

Shayo, Statuettes of the Art Deco period, Woodbridge
2016, S. 232.

€ 4.000 - 6.000



315

315

**Bruno Zach
Tänzerin, um 1925**

In zweiteiligem Kostüm mit Kopfschmuck, in wildem Tanz. H. 29,5 cm (gesamt), Figur: H. 17,5 cm. Bronze, kalt bemalt. Plinthe sign.: ZACH (geprägt). Onyx-Sockel.

€ 2.500 - 3.500

316

**Bruno Zach
Frau mit Zigarette, um 1928**

Lässig stehend, im Morgenanzug. H. 39,5 cm (gesamt), Figur: H. 34 cm. Bronze. Plinthe sign.: Bruno Zach; MADE IN AUSTRIA. Schwarzgrüner Marmorsockel.

€ 2.500 - 3.500



316

317

Bruno Zach
Frau im Pelzmantel, um 1928

Nur mit einem Pelzmantel und Strumpfbändern bekleidete Frauenfigur. H. 37 cm (gesamt), Figur: H. 35 cm. Bronze, kalt bemalt. Plinthe sign.: Bruno Zach. Schwarzer Marmorsockel.

€ 3.000 - 4.000



317



318

318

Bruno Zach
Kugelstoßer, 1930er Jahre

Auf rundem, mehrfach profiliertem Sockel, in gedrehter Körperstellung, unmittelbar vor dem Abstoßen der Kugel. H. 34 cm (gesamt), Figur: H. 28 cm. Bronze, schwarz patiniert. Plinthe sign.: Bruno Zach, Giesserstempel von Argentor, Wien. Schwarz-goldener Marmorsockel.

€ 2.200 - 2.800





319

Edgar Brandt

**Heizungsverkleidung 'Fantaisie' mit Marmorplatte,
um 1922**

H. 72 cm, 101,5 x 40 cm. Schmiedeeisen, offen gearbeiteter
stilisierter Blumen- und Volutendekor, dunkelgrau-rosafarbene
Marmorplatte.

Vgl. Kahr, Edgar Brandt, New York 1999, S. 88.

€ 10.000 - 15.000 *





320

Edgar Brandt

Kaminschirm 'Päon', um 1925

H. 80 cm, 119,5 x 23,5 cm. Schmiedeeisen, offen gearbeiteter
Blätter- und Volutendekor, in der Mitte ein Pfau.

Vgl. Kahr, Edgar Brandt, New York 1999, S. 142.

€ 32.000 - 38.000 *





321

Edgar Brandt

Zwei Heizungsverkleidungen 'Lotos', um 1928

H. 102 cm, 75 x 25 cm. Schmiedeeisen, offen gearbeitete stilisierte Lotos-Blumen, schwarz-gold-gelbe Marmorplatten. Sign.: E.BRANDT (bossiert).

Vgl. Kahr, Edgar Brandt, New York 1999, S. 198.

€ 9.000 - 12.000 *





322

**Carlo Bugatti
Eckstuhl, 1895-1900**

Vierbeinig über Eck. Runde Rückenlehne mündet in kreisförmige Handhaben.
H. 72,5 cm, 67 x 64 cm. Gedrechseltes und geschnitztes Obsth Holz, mit Pergament bespannt, mit ägyptisierendem Dekor bemalt, punziertes Kupfer- und Messingblech, Baumwollfäden.

Ausst.-Kat. Die Bugattis, Museum für Kunst und Gewerbe, Hamburg 1983, S. 87, Nr. C 42f.

€ 9.000 - 12.000 *



323

**Jean Dunand (im Stile von)
Sammlerschränkchen, um 1928**

Zweiteilig. Kastenkonstruktion mit einer ausklappbaren Tür, innen sechs Schubladen auf hohem, vierbeinigem Aufsatz. H. 105 cm, 56,5 x 32,5 cm. Holz, schwarz lackiert, Frontseitig Motiv aus Eierschalensplittern. Innen Mahagoni und Bronze.

€ 8.000 - 12.000

324

Emile Gallé, Nancy
Sechs Stühle, 1889/1890

Stil Louis-XIII. 4x 'Chardons': H. 94 cm, 47 x 47,5 cm; 1x 'Peuplier': H. 94 cm, 45,5 x 46,5 cm; 1x 'Fleurs de Prés et Papillon': H. 94 cm, 45,5 x 45,5 cm. Unterschiedliche Hölzer, gedrechselt, Rückenlehnen mit Marqueterie in unterschiedlichen Fruchthölzern. Sign.: E, Lothringer Kreuz, G, Emile Gallé Nancy fl (graviert). Ein Stuhl zusätzlich an der Rückseite bez.: Exposition 1889 (graviert).

Entwurf für die Weltausstellung in Paris 1889.

Vgl. <https://musees-reims.fr/oeuvre/chaise-281232868634107476>;

vgl. auch: Le Tacon, Emile Gallé L'Amour de l'Art, Paris 2008, S. 182, S. 311.

€ 22.000 - 26.000





Entwurf für die Weltausstellung in Paris 1900.

Emile Gallé ist heute besonders bekannt für seine wunderschönen leuchtenden Glasvasen, die der passionierte Botaniker und Chemiker zusammen mit einem Team hochbegabter Mitarbeiter in verschiedenen Techniken und Schwierigkeitsgraden anfertigte. Wie viele seiner Zeitgenossen, liess er sich in seinen Werken von der gerade erst in den Rest der Welt vordringenden Kunst Japans inspirieren.

Bereits in der väterlichen Keramik-Manufaktur schuf er herausragende Dekore mit ostasiatischem Einfluss. Um 1885 herum begann er mit der Möbelproduktion, für die Lothringen, besonders Nancy, bereits seit Jahrhunderten über die Grenzen Frankreichs hinaus berühmt war. Gallé hatte also keinerlei Schwierigkeiten, Schreiner zu finden, die in seinem Sinne produzieren konnten.

Frédéric Le Quer schrieb am 3. August 2014 in seinem Artikel 'Emile Gallé (1846-1904), l'ébéniste' über den hier vorliegenden Tisch:

„Le guéridon aux trois libellules vers 1900 est un bel exemple de cette production sculptée avec marqueterie en bois précieux où la forme de l'insecte est intensifiée jusqu'à la limite du grotesque.“

(„Der Säulentisch mit drei Libellen um 1900 ist ein schönes Beispiel für diese bildhauerische Ausführung mit Edelholzintarsien, bei der die Form des Insekts bis an die Grenze des Grotesken gesteigert wird.“)



325

Emile Gallé, Nancy Beistelltisch 'Libellules', 1900

Sechspassige, leicht gemuldete Tischplatte mit fliegender Libelle in Seenlandschaft auf drei Füßen in Form von aufwendig geschnitzten, plastischen Libellen. Eingepasste zweite, dreipassige, Platte mit Seerosendekor. H. 77 cm, Ø 63 cm. Nussbaumholz, Marqueterie in verschiedenen Hölzern. Sign.: E. Gallé mit Lothringer Kreuz (intarsiert).

Duncan, The Paris Salons Bd. III, Woodbridge 1996, S. 225; Kat. Nancy 1900, Münchner Stadtmuseum, Mainz 1980, S. 312f.; Forster/Panchaud, Radikal schön, Jugendstil und Symbolismus, Wiesbaden 2019, S. 489, M 30.

€ 20.000 - 24.000







326

**Emile Gallé, Nancy
Zwei Beistelltische, 1900**

Quadratische Tischplatte auf vier leicht schrägen, geschnitzten Beinen. H. 63 cm, 52 x 47 cm; H. 64,5 cm, 47 x 52 cm. Nussbaumholz, geschnitzt, Marqueterie in verschiedenen Hölzern; Dekor mit blühenden Zweigen. Sign.: Gallé 1900 (intarsiert, japonisierend).

Garner, Gallé, Paris 1977, S. 23 (im Hintergrund).

€ 10.000 - 15.000





327

Emile Gallé, Nancy
Stuhl 'Ombelles', 1900

Trapezförmige Sitzfläche auf leicht geschwungenen Beinen. Offene Rückenlehne in Form einer Doldenstaude. H. 95,5 cm, 47 x 52 cm. Nussbaumholz, geschnitzt, Stoffbezug. Seitlich sign.: Gallé (vertieft und geschwärzt).

Provenienz: Emile Gallés Privathaus 'La Garenne'; Nachlass des Enkels Jean Bourgogne (1903-99), Sohn der Tochter Thérèse mit Lucien Bourgogne; Ader, 20.3.2009, Nr. 68; Privatbesitz Belgien.

Eine Einrichtung mit dem Dekor 'Ombelles' wurde 1903 auf der Exposition de l'Ecole de Nancy in Paris gezeigt, bestehend aus einem Schlafzimmer und unterschiedlichen Etageren.

Duncan, The Paris Salons, Woodbridge 1996, S. 232-235; Garner, Gallé, Paris 1977, S. 23. Forster/Panchaud, Radikal schön, Jugendstil und Symbolismus, Wiesbaden 2019, S. 487, M 21.

€ 50.000 - 60.000







328

**Emile Gallé, Nancy
Musikschrank, um 1900**

Kastenkonstruktion mit zwei Türen, einer Schublade und drei waagerechten sowie vier senkrechten Fächern. H. 144 cm, 82 x 52,5 cm. Nussbaumholz, geschnitzt, Türfüllungen mit Intarsien in verschiedenen Fruchthölzern. Dekor einer Seenlandschaft mit am Horizont untergehender Sonne, im Vordergrund Blumen und mehrere Schmetterlinge. Sign.: GALLE (intarsiert, japonisierend).

€ 6.000 - 8.000



329



329

**Emile Gallé, Nancy
Teetisch 'Solanées', um 1900**

Achtfach gebogte, rechteckige Platte auf vier Säbelbeinen, weitere Platte eingepasst. H. 72,5 cm, 72 x 51 cm. Mahagoni, Marqueterie aus verschiedenen Obsthölzern. Dekor mit herbstlicher Landschaft mit Nachtschattengewächsen. Ein Blatt sign.: Gallé (intarsiert).

€ 1.800 - 2.200

330

**Emile Gallé, Nancy
Sellette 'Banancier', um 1900**

Vierpassige Tischplatte über vier langen, geschnitzten Säbelbeinen, florale Füllungen, zwischen den Beinen vier spitzbogenartig zulaufende Streben, von einer Blütenkapsel bekrönt. H. 104 cm, 48 x 48 cm. Nussbaumholz, geschnitzt, Marqueterie in verschiedenen Hölzern mit floralem Dekor. Sign.: E. Gallé mit Lothringer Kreuz (intarsiert).

Modell ausgestellt auf der Exposition de l'Ecole de Nancy, 1903. Vgl. Duncan, The Paris Salons Bd. III, Woodbridge 1996, S. 232; Kat. Nancy 1900, Münchner Stadtmuseum, Mainz 1980, S. 312.

€ 2.200 - 2.800



330



331

Emile Gallé, Nancy

Notenschrank 'Paysage Lacustre et Libellules', um 1900

Kastenkonstruktion mit zwei Türen und einer Schublade, sowie oben und unten je einer Ablage. Seiten und Füllungen offen geschnitzt, bekrönt von zwei sich gegenüberstehenden Libellen. Am Boden offenes 'Ombelles'-Motiv. H. 163,5 cm, 67 x 39 cm. Nussbaumholz, geschnitzt, Marqueterie aus verschiedenen Hölzern. Seenlandschaft und Pflanzen mit mehreren Libellen. Motiv der Rückwand links unten sign.: E. Gallé (Brandstempel). Schublade mit floraler Bronzeapplikation.

Kat. Nancy 1900, Münchner Stadtmuseum, Mainz 1980, S. 315.

€ 9.000 - 12.000







332

**Emile Gallé, Nancy
Vitrine 'Martin-pêcheur', um 1900**

Schlanke Kastenkonstruktion. Eintürig. Dreiseitig verglast auf gebogtem Rechteckstand mit vier Beinen. H. 156 cm, 70,5 x 47 cm. Nussbaum, geschnitzt, mit naturalistischen Blattverzierungen, die Seiten der Tür mit plastischen Eisvögeln gekrönt. Wurzelholz furniert als obere Bedeckung. Die Rückwand innen ist dekoriert mit einer Marqueterie aus unterschiedlichen Edelhölzern. Dargestellt ist eine weite Seenlandschaft mit Trauerweidenblättern und sieben schwirrenden Libellen im Vordergrund. Sign.: GALLÉ (intarsiert, japonisierend).

€ 35.000 - 45.000





333

**Edouard Colonna
Schreibtisch, 1900**

Rechteckige Tischplatte auf vier Säbelbeinen, die Füllungen dazwischen leicht gewölbt. H. 72 cm, 100 x 60 cm. Ausführung für La Maison Art Nouveau Bing. Mahagoni, geschnitzt, grünes Leder mit Goldschnitt. Nicht sign.

Modell für die Weltausstellung 1900.

Duncan, The Paris Salons, Bd. III, Woodbridge 1996, S. 109.

€ 2.800 - 3.400

333



335

**Nancy
Vitrine, um 1900**

H. 104 cm, 73 x 41,5 cm. Nussbaumholz, reich geschnitzt, Glas.

€ 1.600 - 1.800

335

334

Louis Majorelle, Nancy
Musikschrankchen 'Aubépines et
Clématites', 1898

Hochrechteckiger, offener Korpus oben mit mittigem, zweitürigem Fach, rechts unten eintüriges Fach mit Einteilungen für Noten. Vier Ablageböden. H. 143 cm, 65 x 38 cm. Nussbaumholz, geschnitzt, Marqueterie aus verschiedenen Obsthölzern mit Klematis und Weißdorn, Bronze-Beschläge. Nicht sign.

Bouvier, Majorelle, Paris 1991, S. 69; Kat Nancy 1900, Münchner Stadtmuseum, München 1980, Nr. 350.

€ 6.000 - 7.000



Louis Majorelle (1859 Toul - 1926 Nancy), Nancy

Majorelle besuchte von 1877-79 die Pariser Ecole des Beaux Arts und beschickte bereits als Sechzehnjähriger die Ausstellung des Salons. Seine Karriere als Maler nahm jedoch ein jähes Ende, als er 1879 die Nachfolge des plötzlich verstorbenen Vaters übernehmen musste. Noch einige Jahre führte er die Produktion der väterlichen Fayence-Werkstatt sowie die Möbelproduktion weiter.

Angeregt durch die Erfolge Emile Gallés auf den Pariser Weltausstellungen wurde die Herstellung von Stilmöbeln eingestellt. Majorelle sicherte sich die Mitarbeit von Jacques Gruber und Camille Gauthier.

1894 zeigte Majorelle auf dem Salon des Artistes Lorrain in Nancy erstmals Möbel im Stil des Art Nouveau. Im selben Jahr entstand die intarsierte Vitrine 'La Source'.

1898 Bau neuer Firmengebäude in Nancy.

1900 Präsentation des Arbeitszimmers 'les Nénuphars' auf der Pariser Weltausstellung. Diese Möbel zeigten bereits eine deutliche Verselbständigung des 'Style Majorelle', sie erhielten starke Beachtung in der Fachpresse als eine der interessantesten Schöpfungen der französischen Möbelkunst.

In den folgenden Jahren wurden mehrere Niederlassungen in Paris, Lille und Lyon eröffnet. Majorelle führte die Ausstattung von Cafés und Restaurants aus. Die Produktion beschränkte sich nicht ausschließlich auf die Herstellung von Möbeln. Schmiedeeisen und Bronzen wurden in einem eigenen Stil auf zahlreichen Salons und Ausstellungen vorgeführt.

1905 stattete Majorelle das von Samuel Bing übernommene Haus in Paris aus.

1916 zerstörte ein Brand einen Großteil der Entwürfe, Modelle und Pläne. Nach dem Eintritt Alfred Levys 1918 als zweiter Direktor und 1926 nach Majorelles Tod wird der Personalstil der Werkstatt in ihrer ausgesuchten Stilisierung bestimmend.

336

Louis Majorelle, Nancy
Tisch 'Sagittaires', 1905

Rechteckige Platte mit erhöhten, eingeschnitten und abgerundeten Rändern auf vier geschnitzten Säbelbeinen mit Bronzeapplikationen in Form von stilisiertem Pfeilkraut. H. 80 cm, 124 x 82 cm. Mahagoni, geschnitzt, Zitronenholz.

Entwurf für den Salon des Industries du Mobilier, Paris 1905.

Duncan, The Paris Salons, Bd. III, Woodbridge 1996, S. 406.

€ 60.000 - 70.000







337

337

**Bruno Paul
Sessel '652', 1901**

Auf leicht schrägen Beinen gerade Zarge, bogenförmige Armlehnen mit der Rückenlehne zusammengefasst, oberer Abschluss begradigt. H. 92 cm, 61,5 x 61 cm. Ausführung: Vereinigte Werkstätten München. Eichenholz, weißer Nesselstoff.

Entwurf für die Räume der ersten Ausstellung für Kunst im Handwerk, München.

Ausst.-Kat. Bruno Paul, München 1992, S. 126f., Kat.-Nr. 211a; Föhl/Walter, Henry van de Velde, Weimar 2013, S. 69.

€ 12.000 - 18.000

338

**Bruno Paul
Sessel '652', 1901**

Auf leicht schrägen Beinen gerade Zarge, bogenförmige Armlehnen mit der Rückenlehne zusammengefasst, oberer Abschluss begradigt. H. 92 cm, 61,5 x 61 cm. Ausführung: Vereinigte Werkstätten München. Eichenholz, weißer Nesselstoff.

Entwurf für die Räume der ersten Ausstellung für Kunst im Handwerk, München.

Ausst.-Kat. Bruno Paul, München 1992, S. 126f., Kat.-Nr. 211a; Föhl/Walter, Henry van de Velde, Weimar 2013, S. 69.

€ 12.000 - 18.000



338



339

**Henry van de Velde
Kleiderschrank, um 1908**

Viertürige, geschlossene Kastenkonstruktion mit abgeschrägten Ecken.
H. 218 cm, 232 x 70 cm. Ahornholz, Messingapplikationen.

Dieses Modell setzte van de Velde auch in Karl Ernst Osthaus' Schlaf-
zimmer in Haus Hohenhof, Hagen ein.

Osthaus, Henry van de Velde, Hagen, Nachdruck 1984, S. 70.

€ 6.000 - 8.000





341

340
Hermann Obrist
Wandspiegel, um 1900

82,5 x 52 cm. Holz, geschnitzt, vergoldet, geschliffenes Spiegelglas.
 Im Rahmen sign. Rückseite bez.: Ausstellungsetikett Berlin.
 Spiegel ergänzt.
 Abbildung im Internet.
€ 500 - 600

341
Adolf Loos (verwendet von)
'Bureau-Stuhl', 1912

H. 89,5 cm, 61 x 57 cm. Ausführung: F. O. Schmidt, Wien. Eichenholz, Leder.
 Nach einem Original von Collison & Lock, London, um 1880.
 Ottillinger, Adolf Loos, Salzburg 1994, S. 40, S. 133.
€ 1.000 - 1.500





342

**Fischel & Söhne, Niemes
Stuhl 'Thonet Nr. 14', um 1900**

H. 90 cm, 42 x 57,5 cm. Buchenholz, Bugholz, Wiener Geflecht.
Bez.: Herstelleretikett.

Vgl. Mang, Thonet Bugholzmöbel, Wien 1982, S. 153.

Abbildung im Internet.

€ 250 - 350

343

**Frankreich
Konstruktivistischer Armlehnsessel, um 1928**

H. 78 cm, 63,5 x 60,5 cm. Holz-Latten- und Brettkonstruktion,
schwarz gefasst, rotes Leder.

€ 3.800 - 4.800



344

344
J. & J. Kohn, Wien
Armlehnstuhl '714F', um 1905

H. 80 cm, 62,5 x 56 cm. Buchenholz, Bugholz, bunter Textilbezug. Keine Bez.
 Vgl. J. & J. Kohn, Der Katalog von 1916, Nachdruck, München 1980, S. 30.
€ 200 - 300

345
J. & J. Kohn, Wien
Stuhl 'Nr. 18', 1876

H. 92,5 cm, 45 x 55 cm. Buchenholz, Bugholz, Wiener Geflecht. Bez.: Herstellerstempel JJ KOHN WSETIN AUSTRIA.
 Thonet-Entwurf.
 Mang, Thonet Bugholzmöbel, Wien 1982, S. 74.
€ 160 - 220



345

346
J. & J. Kohn, Wien
Bank 'Thonet Nr. 22 - Variante', um 1883

H. 107 cm, 144 x 70,5 cm. Buchenholz, Bugholz, Wiener Geflecht. Bez.: Herstelleretikett.
 Vgl. Ostergard (Hrsg.), Bent Wood and Metal Furniture, New York 1987, S. 47.
€ 500 - 600

347
J. & J. Kohn, Wien
Zwei Hocker '616 S', um 1910

H. 47,5 cm, 37 x 37 cm. Buchenholz, Schichtholz, teilweise dunkel gebeizt. Bez.: GEBR. KOHN (Prägestempel).
 J. & J. Kohn, Der Katalog von 1916, Nachdruck, München 1980, S. 89.
€ 800 - 900



347

348
Thonet, Wien
Stuhl 'Nr. 14', um 1859

H. 90,5 cm, 41,5 x 54 cm. Buchenholz, Bugholz, Wiener Geflecht. Bez.: THONET (Prägestempel).
 Vegesack/Mayer/Bascou, L'Industrie Thonet, Paris 1986, S. 25; Mang, Thonet Bugholzmöbel, Wien 1982, S. 153.
€ 140 - 180

349
Thonet, Wien
Stuhl 'Nr. 10' um 1861-62

H. 92 cm, 42 x 49,5 cm. Buchenholz, Bugholz, Wiener Geflecht. Bez.: THONET (Prägestempel).
€ 700 - 800



346



348



349

350/352



351



353



354

350

**Thonet, Wien
Vier Stühle 'Nr. 17', 1865**

H. 115,5 cm, 46 x 50 cm. Buchenholz, Bugholz, Wiener Geflecht. Bez.: THONET AUSTRIA (Prägestempel).

Vege sack/Mayer/Bascou, L'Industrie Thonet, Paris 1986, S. 35; Mang, Thonet Bugholzmöbel, Wien 1982, S. 152.

€ 700 - 800

351

**Thonet, Wien
Stuhl 'Nr. 15' um 1859**

H. 94,5 cm, 42,5 x 53 cm. Buchenholz, Bugholz, Wiener Geflecht. Bez.: Herstelleretikett. Mang, Thonet Bugholzmöbel, Wien 1982, S. 153.

€ 180 - 250

352

**Thonet, Wien
Vier Stühle 'Nr. 17', 1865**

H. 115,5 cm, 46 x 50 cm. Buchenholz, Bugholz, Wiener Geflecht. Bez.: Herstelleretikett. Vege sack/Mayer/Bascou, L'Industrie Thonet, Paris 1986, S. 35; Mang, Thonet Bugholzmöbel, Wien 1982, S. 152.

€ 700 - 800

353

**Thonet, Wien
Stuhl, um 1880**

H. 81 cm, 39 x 46 cm. Buchenholz, Wiener Geflecht. Bez.: THONET (Prägestempel).

€ 150 - 200

354

**Thonet, Wien
Stuhl, um 1904**

H. 92 cm, 39,5 x 50,5 cm. Buchenholz, Bugholz, Schichtholz, teilweise dunkel gebeizt. Bez.: THONET (Prägestempel).

Ähnliches Modell von J.&J. Kohn, Wien. Vgl. Renzi, Il mobile moderno, Mailand 2008, S. 106.

€ 140 - 180



355

355

Wien

Zwei Armlehnsessel, um 1905-10

Vierbeinig auf quadratischem Grundriss mit abgeschrägter Rückenlehne und ausragenden Armlehnen. H. 113,5 cm, 62 x 60 cm. Mahagoni, mit Perlmuttereinlage, Polsterung mit rosa-cremeweißem Stoff bezogen.

Neu gepolstert und mit Stoff von Backhausen, Wien, bezogen: 'Streber Deko MC931A02' nach Josef Hoffmann, 1904.

€ 2.200 - 2.800

356

Arnold Böcklin

'Flora, Blumen streuend', nach 1875

62,0 x 38,2 cm (Blatt), 89,5 x 56,2 cm (Rahmen). Farblithographie auf Papier, weiß gehöht. Unten rechts in der Platte monogrammiert: A B, verso auf einem Klebeetikett des Rahmenmachers bezeichnet. Graphik nach dem gleichnamigen Gemälde von 1875, welches sich heute im Folkwang Museum, Essen befindet. Unter Glas in geschnitztem Jugendstilrahmen.

Gerahmt beschrieben.

€ 800 - 900



356

357

**Louis Icart
'Eva', 1928**

47,0 x 34,0 cm (Darstellung). Farblithographie auf Bütteln. Sign.: Louis Icart. Bez.: E (zweiter Buchstabe unleserlich) (beides Bleistift); Copyright 1928 by L Icart Paris, Druckervermerk (gedruckt), Trockenstempel. Verglast gerahmt.

Nicht ausgerahmt beschrieben.

Abbildung im Internet.

€ 300 - 400

358

**Louis Icart
Entwurf für ein Poster
'Roger & Gallet', um 1930**

33,8 x 24,6 cm. Bleistift und farbige Kreiden mit Gold auf Karton. Rechts oben sign.: Louis Icart. Aufgeklebter Papprahmen. In Passepartout montiert.

€ 900 - 1.200

359

**Louis Icart
'Leda und der Schwan', 1934**

52,0 x 79,2 cm (Platte), 70,1 x 98,0 cm (Rahmen). Aquatinta, Radierung in Farben auf Papier. Unten rechts sign.: Louis Icart (Bleistift), unten links Trockenstempel mit Mühle und daneben nummeriert: 281 (Bleistift), oben rechts Copyrightvermerk (im Druck). Unter Glas gerahmt.

Gerahmt beschrieben.

Werkverzeichnis Holland, Catania, Isen, Nr. 436.

€ 1.000 - 1.200



358



359



361

360

Max Klinger

'Das Leuckart Diplom (Penelope)', 1895

Aquatinta-Radierung auf Japan. 18,9 x 30,0 cm (Platte), 32,0 x 42,6 cm (Rahmen). Unten links in der Platte monogrammiert: MK und datiert: (18)95, unten rechts signiert: M. Klinger (Bleistift). Unter Glas gerahmt.

Gerahmt beschrieben.

WVZ Singer 276.

Abbildung im Internet.

€ 300 - 400

361

Alphonse Mucha

'Adveniat regnum tuum' aus 'Le Pater', 1899

36,5 x 27,5 (Darstellung). Farblithographie auf Papier. In Passepartout, verglast gerahmt.

Aus den Illustrationen zum Vater Unser. Nicht ausgerahmt beschrieben.

Ausst.-Kat. Mucha, Musée d'Orsay, Paris 1980, Nr. 105.

€ 1.600 - 2.000



362

Henri de Toulouse-Lautrec
Plakat 'Divan Japonais', 1893

Tänzerin Jane Avril und Kritiker Edouard Dujardin beim Auftritt der Sängerin Yvette Guilbert. Farblithographie, olivgrün, schwarz, gelb und orangerot auf Papier. 102 x 80,8 cm (Papier). Im Stein sign.: TLautrec, IMP. EDW. ANCOURT PARIS.

Adriani, Toulouse-Lautrec, Sammlung Gerstenberg, Köln 2003, Nr. 8; Wittrock, Toulouse-Lautrec. Complete Prints, Vol. 2, London 1985, S. 776f., P 11; Weill/Roger-Marx, Maîtres de l'affiche, Paris 1978, pl. 2; Ausst.-Kat. Die Jugend der Moderne, Münchner Stadtmuseum, München 2010, Nr. 137.

€ 2.800 - 3.500



363

363

Michael Kurz (zugeschrieben)
Kerzenleuchter aus der Herz-Jesu-
Kirche in Augsburg-Pfersee, um
1900

Fünfflämmig. H. 39 cm, Ø 38 cm. Messing-
 guss, Nussbaumholz. Nicht bez.

€ 600 - 700

364

Charles-François Bailly (zuge-
schrieben)
Brieföffner 'Tulipe', um 1900

L. 25,1 cm. Bronze, vergoldet. Bez.: BRONZE,
 BAILLY (geprägt).

Abbildung im Internet.

€ 180 - 280

365

Christopher Dresser
Heißwasserkessel mit Stand, Bren-
ner und Gewicht, 1882-85

H. 65 cm (gesamt). Kessel: H. 23,5 cm. Aus-
 führung: Benham & Froud, London. Messing,
 Kupferblech, innen verzinkt, Holzknopf und
 -griff. Bez.: Werkstattnum (geprägt). Stand
 aus geschwärztem Schmiedeeisen.

Vgl. Ausst.-Kat. Christopher Dresser and
 Japan, Koriyama City Museum of Art, Fuku-
 shima, 2002, S. 161; vgl. Halén, Christopher
 Dresser, A Pioneer of Modern Design, London
 1990, S. 187.

€ 1.200 - 1.600



365

366

**W.A.S. Benson, London
Tischleuchte, um 1910**

Schirm in Tropfenform auf blattartig geformtem Fuß. H. 47 cm, Ø 11 cm. Glas, farblos, opalweiß und rosa. Fuß aus Bronze.

€ 900 - 1.200

366



367

**Wilhelm Binder, Schwäbisch
Gmünd
Anbietschale, um 1930**

H. 14,5 cm, Ø 18 cm. Versilbertes Metall. Bez.: H, WTB, Adler, ALBIN DENK WIEN (geprägt).
Abbildung im Internet.

€ 150 - 250

368

**Edgar Brandt, Paris
Kerzenleuchter, um 1912**

Floral. H. 24,5 cm. Bronze, dunkel patiniert.
Bez.: E. BRANDT (geprägt).

€ 1.400 - 1.600

368





369

369
Christofle, Paris
Zwölf Messerbänkchen, um 1925

Verschiedene Tierfiguren. L. 8,2-10,8 cm. Versilbertes Metall.
 Bez.: Werkstattmarke, GALLIA (geprägt).
 In originaler Schatulle.

€ 800 - 900

370
Jules Cayette (im Stile von)
Tischleuchte, um 1910

Floral. H. 35 cm, Ø 10 cm. Ausführung des Schirms: Daum
 Frères, Nancy. Blattartig gebogener Bronzefuß mit Blüten-
 tülle im Stile von Jules Cayette. Glas, farblos, mattiert,
 Pulveraufschmelzungen in Vanillegelb und Rosa. Unbez.

€ 1.800 - 2.200

371
Carl Deffner, Esslingen
Zwei Kerzenleuchter, um 1900

H. 16,5 cm. Messing und Kupfer. Bez.: Werkstattmarke (ge-
 prägt).

€ 800 - 900



370



371

372

**Jean Després, Avallon
Sauciere, nach 1948**

Kettenmotiv an Schaft- und Nodusansatz. H. 5,5 cm, 12,5 x 8,8 cm. Metall, versilbert, Hammerschlagstruktur. Bez.: J Després (geritzt).

Vgl. Bröhan-Museum Berlin, Metallkunst der Moderne, Bd. VI., Berlin 2001, Nr. 371.

€ 700 - 800



372

373

**Jean Després, Avallon
Schale, nach 1948**

Kettenmotiv an Schaft- und Nodusansatz. H. 10,8 cm, Ø 20 cm. Metall, versilbert, Hammerschlagstruktur.

Vgl. Bröhan-Museum Berlin, Metallkunst der Moderne, Bd. VI., Berlin 2001, Nr. 371.

€ 1.500 - 1.800



373

374

**Alphonse Mucha (nach)
Zwei Wandplatten 'Têtes Byzantines' 'Tête brune' -
'Tête blonde', um 1900**

22,2 x 14,8 cm. Verkupfertes Metall. Rückseite bez.: MUSTER BS SCHUTZ 3509 (erhaben geprägt). Auf Holzrahmen genagelt (36 x 28,5 cm).

Vgl. Ausst.-Kat. Mucha, Musée d'Orsay, Paris 1980, Nr. 37, 38.

€ 1.800 - 2.800



374

375

Deutschland

Tablett mit Goldmosaik, um 1950

H. 7,6 cm, 46,5 x 28 cm. Eisen, geschwärzt,
Goldplättchenmosaik.

€ 700 - 800



375

376

Deutschland

Zwei Kerzenleuchter, um 1900

Dreiflammig. H. 22-22,5 cm. Bronze.

Nicht bez.

€ 700 - 800

377

Deutschland

Opernglas, wohl 1940er Jahre

H. 6 cm, 10 x 3,8 cm. Messing, Perlmutter, optisches Glas,
weißer Kunststoff.

In originale Etui.

Abbildung im Internet.

€ 80 - 120

378

England (zugeschrieben)

Papiermesser 'Jagd', um 1910

L. 25,1 cm. Bronze, dunkel patiniert. Nicht
sign.

Abbildung im Internet.

€ 300 - 400



376



379

379
Camille Fauré, Limoges
Vase, um 1925

Ovoid. H. 18 cm. Kupferblech, mit Edelmetallfolie belegt, polychrom emailliert. Sign.: FAURE-LIMOGES FRANCE (Goldsignatur).

Boden mit Loch für eine eventuelle Lampenmontierung.

€ 1.200 - 1.400



380

380
Camille Fauré, Limoges
Vase, um 1925

Rund, mit enger Mündung. H. 10,8 cm. Kupferblech, mit Edelmetallfolie belegt, pastos polychrom emailliert mit Rosen. Rand und Fuß aus versilbertem Metall. Sign.: C. FAURÉ Limoges (Gold).

Restauriert.

€ 850 - 900



381

381
Camille Fauré, Limoges
Vase, um 1925

H. 12 cm. Kupferblech, mit Edelmetallfolie belegt, pastos polychrom emailliert mit Blumen. Rand und Fuß aus versilbertem Metall. Sign.: C. FAURÉ Limoges FRANCE (Silber).

€ 850 - 900



382
Camille Fauré
Deckeldose, um 1925

Gedrückte Kugelform mit glockigem Deckel; Kugelknopf.
H. 19,5 cm. Kupferblech, mit Edelmetallfolie belegt,
polychrom emailliert; Blumen- und Blattdekor. Sign.: C.
FAURE-Limoges FRANCE (Goldsignatur).

€ 1.800 - 2.200

383
Camille Fauré, Limoges
Vase, um 1925

Tropfenform. H. 26 cm. Kupfer, mit Edelmetallfolie belegt,
pastoses Email mit stilisierten Blumen. Sign.: C. FAURE
LIMOGES (Goldsignatur).

€ 9.000 - 10.000



383



384

384

**Lina Feuillâtre, Paris
Vase mit Weinblättern, um 1925**

Zylinder, zur Mündung leicht ausgestellt. H. 12,1 cm. Kupfer, mit Edelmetallfolie belegt, Emaillierung in Brauntönen. Sign.: Lina Feuillâtre (Goldsignatur).
Mündungsrand bestoßen.

€ 1.200 - 1.400

385

**Frankreich
Zwei Vasen 'Faune et Naïade', um 1880**

H. 30,3 cm. Bronze, reliefierter Reigen mit Najaden und Faunen, roter und grünweißer Marmor.

€ 1.400 - 1.600



385

386

**Frankreich
Brieföffner 'Léopard', um 1925**

L. 26 cm. Geschnittenes Horn, versilbertes Messing, Augen aus grünen Glassteinen. Nicht sign.

€ 600 - 700

387

**Frankreich
Sechs Messerbänkchen, um 1930**

Verschiedene Tierfiguren. L. 7,9-9 cm. Verchromtes Metall.

In originale Karton.

Abbildung im Internet.

€ 150 - 180



386

388

**Henri Fournet
Tischleuchte, um 1930**

H. 48 cm, Ø 24,7 cm. Ausführung: Le Fer Forgé, Lyon.
Alabasterschirm, Schmiedeeisen, geschwärzt. Fuß
bez.: LE FER FORGÉ HF (geprägt).

€ 1.600 - 2.200



388

389

**Claudius Linossier, Lyon (zugeschrieben)
Vase, um 1922**

H. 23,3 cm. Bronze-Dinanderie, verkupfert und versilbert;
Band mit inkrustiertem Rautenmuster. Bez.: No 11
(Silberstift). Nicht sign.

€ 600 - 700



389

390

**München (zugeschrieben)
Wandkerzenleuchter/ Blager, um 1910**

H. 21,5 cm. Messingblech, braun patiniert.
Abbildung im Internet.

€ 50 - 80

391

**München (zugeschrieben)
Tablett, um 1910**

33,2 x 18,5 cm. Messing, dunkel patiniert. Bez.: 2, 902
(geprägt).

Abbildung im Internet.

€ 50 - 80



393

392
Maurice Osmond
Brieföffner 'Poisson', um 1910

L. 29,6 cm. Bronze, gegossen. Sign.: Osmond (geprägt).
 Abbildung im Internet.
 € 300 - 400

393
S'tienof
Dinanderie-Vase, um 1930

H. 27,9 cm. Messing, vernickelt, mit Einlagen in Braun, Rot, Schwarz und Silber. Signiert.: S'tienof (Schriftzug in Silber).
 € 600 - 700



395

394
Victorin Sabatier
Papiermesser 'Nacht', 1900

L. 26,9 cm. Bronze. Sign.: Victorin Sabatier.
 Abbildung im Internet.
 € 400 - 500

395
Jules Sarlandie, Limoges
Vase, um 1925

H. 26,7 cm. Messing, Kupfer, dunkelviolett emailliert, pastoser Emailauftrag mit Anemonen. Sign.: J. Sarlandie, Limoges (Gold).
 € 800 - 900



396

396

**Gustave Serrurier-Bovy
Tablett, 1900**

H. 4,5 cm, 71,5 x 29,2 cm. Mahagoni, Messing, Glas, Textil.

€ 1.000 - 1.400

397

**Tiffany Studios, New York
Tischlampenfuß, um 1900-02**

H. 46 cm, Ø 36 cm. Bronze, dunkel patiniert.
Bez.: Werkstattmarke, TIFFANY STUDIOS
NEW YORK 1547 (geprägt).

Der moderne Stil, Stuttgart 1901, Taf. 57, in:
Ausst.-Kat. Louis C. Tiffany, Museum für
Kunst und Gewerbe Hamburg, Köln 1999, S.
235.

€ 3.000 - 4.000

398

**Henry van de Velde (Umkreis)
Türklinke, um 1904**

L. 14 x 3,2 cm, T. 6,1 cm; Blende: 23,5 x 4,4
cm. Bronze. Blende bez.: GES. GESCH.

Abbildung im Internet.

€ 300 - 400

399

**Winhart & Co., München (zuge-
schrieben)
Vase, um 1900**

H. 28 cm. Bronze und Kupfer. Nicht bez.

€ 600 - 700





400

400

**WMF, Geislingen
Aufsatzschale, um 1900**

H. 60 cm, Ø 31 cm. Metall, versilbert, Glas, geschliffen. Bez.:
as WMF, EP I/O.

WMF, Katalog 1906, Nachdruck, Woodbridge 1988, S. 70
(ohne Vase)

€ 900 - 1.000

401

**WMF, Geislingen
Jardiniere, um 1900**

H. 17,5 cm, 54,5 x 24,8 cm. Britanniametall, versilbert, ge-
schliffener Glaseinsatz, teilweise mattiert. Bez.: B, Straußen-
marke, I/O, ox (geprägt).

€ 1.800 - 2.200

402

**WMF, Geislingen
'Ikora'-Zierteller 'Diana', um 1925**

Ø 22,2 cm. Messing, versilbert, grün und schwarz patiniert,
radierter Dekor mit jagender Diana in Landschaft. Bez.: Ikora-
Marke (geprägt).

Burschel/Scheiffele, WMF Ikora-Metall, Stuttgart 2006, S.
143.

Abbildung im Internet.

€ 150 - 300

403

**WMF, Geislingen
'Ikora'-Vase '20/10', 1929**

H. 26 cm. Messing, vernickelt, braun patiniert, gefräst.

Burschel/Scheiffele, WMF Ikora-Metall, Stuttgart 2006, S. 96.

Abbildung im Internet.

€ 300 - 400



401

404

**Schule Paul Haustein
'Ikora'-Deckeldose, 1929**

H. 20 cm. Ausführung: WMF, Geislingen. Messing, dunkelrotbraune Patina und Versilberung, stilisierter floraler Dekor. Bez.: Ikora-Marke (geprägt).

Burschel/Scheiffele, WMF Ikora-Metall, Stuttgart 2006, S. 55, S. 135 (Zeichnung), S. 142.

Abbildung im Internet.

€ 400 - 500

405

**WMF, Geislingen (zugeschrieben)
Weinkaraffe, um 1900**

H. 27,7 cm. Vergoldetes Zinn, violette, optisch geblasenes Glas. Nicht bez.

€ 600 - 700

406

**WMF, Geislingen (zugeschrieben)
Weinkaraffe, um 1900**

H. 28,1 cm. Metall, vergoldet, grünes Glas.

€ 600 - 700



405



406



407

407

**Boucheron, Paris
Schminkdose, 1930er Jahre**

Durchbrochener Dekor mit Vögeln und Blüten. Döschen mit Spiegel und Puderquaste.

56 x 75 mm. Silber, Rotgoldauflagen.

Bez.: Boucheron Paris, diverse Modellnummern, Beschaumarken (Eberkopf).

In Originalbox.

€ 450 - 550

408

**Jules Chéret
Brosche, um 1900**

Darstellung einer Pariser Dame. Ø ca. 28 mm. Gold. Bez.: Beschaumarken (Adlerkopf), Künstlersignet (geprägt).

Vgl. Chadour-Sampson/ Newell-Smith, Tadema Gallery London, Bonn 2021, S. 151, Abb. 250 (Stil).

€ 500 - 600



408

409

**Deutschland
Paar Manschettenknöpfe, um 1925**

12 x 20 mm. Sterlingsilber, grünes und violettes Email. Bez.: 925 (geprägt).

€ 150 - 200

410

**Deutschland
Armband, um 1925**

217 x 23 mm. Bergkristall, mattiert, Silber, rhodiniert, Koralle, Onyx. Nicht bez.

€ 1.000 - 1.200



409



410

411

Deutschland
Collier, um 1925

L. (geschlossen) 275 mm. Silber, schwarzes Email, Achat, Onyx.

€ 300 - 400



411

412

Alfred Dunhill, Paris
Tabatiere, 1929

81 x 67 mm. Silber, innen vergoldet, Rotlack, Eierschalen. Bez.: ALFRED DUNHILL PARIS STERLING, diverse Beschaumarke (geprägt).

Innen mit Widmung: S.D., Show-Boat Paris-1929 (graviert).

€ 1.000 - 1.200



412

413

Frankreich
Brosche, um 1910

Motiv mit Ginkgoblätter. L. 85 mm. Silber, Grünachat-Cabochon. Bez.: Beschaumarke (Eberkopf) (geprägt).

€ 250 - 350

414

Georg Jensen
Paar Ohringe und Brosche 'Tulip', um 1905-10

Motiv mit Tulpen. Brosche: 44 x 40 mm; Ohringe: je 20 x 16 mm. Ausführung: Georg Jensen, Kopenhagen, nach 1945. Sterlingsilber, Koralle. Bez.: Georg Jensen (im Perlenkranz), STERLING DENMARK, Modellnummer 100/100C (geprägt). Vgl. Drucker, Georg Jensen, Atglen 1997, S. 87 u. 113.

€ 900 - 1.200



413



414



415



416



417

415

**Heinrich Levinger, Pforzheim
Brosche 'Plique-à-jour', um 1902**

Ø ca. 34 mm. Silber, Chrysolith, Fensteremail (Plique-à-jour). Bez.: 900, Herstellersignet, DEPOSE (geprägt). Falk, Jugendstilschmuck aus Pforzheim, Stuttgart 2008, S. 220, Abb. LB 34.

€ 600 - 700

416

**Oliver Baker, Birmingham
Gürtelschliesse, 1900**

Zweiteilig. 70 x 113 mm. Ausführung für Liberty & Co., London. Silber, Lapislazuli. Bez.: Lion passant, Jahresbuchstabe a, Anker, CYMRIC, L&C (geprägt).

€ 1.000 - 1.200

417

**Tissot, Schweiz
Reiseuhr, 1920er Jahre**

10 x 40 x 34 mm (geschlossener Zustand). Silber, schwarz, blau und grün emailliert. Bez.: Tissot (im Zifferblatt), Modell-, Patent- und Referenznummern (geprägt).

€ 500 - 600



418

**Henry van de Velde
Anhänger, 1898**

Spiegelbildlich geschwungene, sich nach verzügende und wieder anschwellende Linien mit eingepassten Stegen. 42 x 40 mm. Silber, offen gearbeitet, Mondsteine, Brillanten. Nicht sign.

Provenienz: Aus dem Nachlass der Nichte Dorothea des mit van de Velde befreundeten Malers Curt Herrmann (1854-1929); Berliner Privatbesitz.

Vgl. Föhl/Neumann, Henry van de Velde, Bd. I, Metallkunst, Leipzig 2009, S. 24, Nr. 1.1.8. Das dort abgebildete Exemplar war auf dem Salon de Libre Esthétique in Brüssel 1900 ausgestellt. Sein Verbleib ist unbekannt.

€ 20.000 - 30.000



419

419
Wilhelm Schulze
Kerzenleuchter, um 1930

Sechsförmig. H. 18 cm, Ø 47,5 cm. Ausführung: Bremer Werkstätten für kunstgewerbliche Silberarbeiten. Silber. Bez.: BWKS, Mond Krone 835, 1294b, 2 (geprägt).

€ 2.200 - 2.800

420
J. Pinto
Petschaft 'Narr', um 1905

H. 12,1 cm. Ausführung: Janvier Quercia, Paris (zugeschrieben). Silber. Bez.: J. Pinto, Minervakopf (geprägt).

Initialen EU oder EV.

€ 900 - 1.200



420

421

Königsberg

Bernstein-Dose, 1930er Jahre

H. 4,5 cm, 11 x 9 cm. Mahagoni, Bernstein. Deckel mit gravierter Ansicht der Marienkirche in Danzig. Bez.: Danzig, St. Marien.

€ 800 - 1.200

422

Hermann Brachert (zugeschrieben)

Bernstein-Schale, 1930er Jahre

H. 6 cm, Ø 25 cm. Ausführung: Staatl. Bernstein-Manufaktur Königsberg. Silber, Bernstein. Bez.: 835 S, Adler, SBM, Manufakturmarke, Hergestellt in der Staatlichen Bernsteinmanufaktur Königsberg/Pr., Signet SBM (geprägt).

€ 3.500 - 4.500

423

Heinrich Vogeler

Obstbesteck aus dem 'Tulpenmuster', 1898/99

Zwei Gabeln, zwei Messer. L. 14,5-17,5 cm. Ausführung: M. H. Wilkens & Söhne, Bremen. Silber, Stahlklinge, Zinken teilweise vergoldet. Bez.: Werkstattmarke 800 Mond Krone, ROSTFREI (geprägt).

Gravierte Besitzerinitialen DD.

Sänger, Das deutsche Silber-Besteck, Stuttgart 1991, S. 234.

Abbildung im Internet.

€ 200 - 300





424

**Sandor Benedek, Cluj
Besteckkasten, um 1900**

119 Teile für 12 Personen. 12 Mokkalöffel, 12 Kaffeelöffel, 12 Suppenlöffel, 12 Vorspeisengabeln, 12 Speisegabeln, 12 Vorspeisenmesser, 12 Speisemesser, Suppenkelle, Saucenkelle, Saucenlöffel, Gemüselöffel, 2 Fisch-Vorlegeteile, 2 Teile Salatbesteck, Wurstgabel, 4 Salzlöffel, 2 Salzgefäße, 4 Eierbecher. L. 8,5-32 cm. Silber, Stahlklingen; Salatbesteck teilweise aus Bein. Bez.: Minervakopf, Werkstattmarke. In originalem Besteckkasten: H. 12,5 cm, 65 x 41 cm. Eichenholz, Metallhenkel. Innen mit Stoff ausgeschlagen. Innen bez.: BENEDEK SÁNDOR, ÉKZERÉSZ KOLOZSVÁR.

Fast 5,900 Gramm Silber. Jedes Besteckteil mit graviertem Besitzermonogramm EP mit Krone. Analoge Plakette auf dem Deckel des Kastens.

Bei den Eierbechern fehlt ein Glaseinsatz, ein weiterer mit Bestoßung.

€ 4.000 - 5.000



425

Johan Rohde

Speisebesteck 'Konge' - 'Acorn', 1915

100 Teile. 12 Speisemesser, L. 22,5 cm; 12 Vorspeisemesser, L. 20 cm; 12 Speisegabeln, L. 18,7 cm; 12 Vorspeisegabeln, L. 16,5 cm; 12 Kuchengabeln, L. 14 cm; 12 Suppenlöffel, L. 19 cm; 8 Vorspeiselöffel, L. 17,2 cm; 12 Kaffeelöffel, L. 11 cm; 2 Servierlöffel, L. 22,5 cm; Serviergabel, L. 22,5 cm; Saucenlöffel, L. 17,5 cm; Buttermesser, L. 14,7 cm; Käsemesser, L. 19,5 cm; Pastetenheber, L. 20 cm; Aufschnittgabel, L. 16,5 cm. Ausführung: Georg Jensen, Kopenhagen. Silber, Stahlklingen. Bez.: Georg Jensen (im Perlkranz), STERLING DENMARK, 925 (geprägt), Klängen zus. STAINLESS STEEL RAADVAD.

Drucker, Georg Jensen, Atglen 2001, S. 274 f.

€ 4.000 - 5.000



426

426
Georg Jensen
Vorlegebesteck 'Magnolia', 1919

Fünf Teile. Großer Vorlegelöffel, L. 21,5 cm; große Vorlegegabel, L. 21 cm; kleiner Vorlegelöffel, L. 15 cm; Aufschnittgabel, L. 13,5 cm; Pastetenheber, L. 15,5 cm. Ausführung: Georg Jensen, Kopenhagen. Silber. Bez.: Herstellermarken, STERLING DENMARK, Stadtmarke (geprägt).

Vgl. Drucker, Georg Jensen, Atglen 2001, S. 289ff.

€ 400 - 600



427

427
Adolf Pegau, Pforzheim (wohl)
Blumenkörbchen, um 1900

H. 19,5 cm. Silber, geschliffener Glaseinsatz. Bez.: österreichische Importpunze (1901-21), AP (geprägt).

€ 400 - 500



428

428
Bremer Werkstätten für kunstgewerbliche Silberarbeiten
Kerzenleuchter, 1920er Jahre

Fünfflämmig auf blütenartigem Schaft. H. 37 cm, 37,5 x 20,3 cm. Silber. Bez.: BWKS 830S, 1275 (geprägt).

€ 1.000 - 1.400

429

**Fritz Schmoll, gen. Eisenwerth
Samowar, 1913**

Wasserkessel, fixiertes Stövchen und 'Sprit-
lampe'. H. 39 cm (gesamt). Ausführung:
Bruckmann & Söhne, Heilbronn. Silber, reich
dekoriert mit Tränenden Herzen und anderen
stilisierten Pflanzen, Stövchen durchbrochen.
Griffe und Knauf aus aus Ebenholz. Bez.:
ZÜNDEL LEIPZIG, Mond Krone 800, Bruck-
mann-Adler, 63, Stövchen zusätzlich: No.
11400 (geprägt).

Ebenholzgriff des Kessels an einer Seite
gelöst.

Ausst.-Kat. Silber für die Welt, P. Bruckmann &
Söhne, Heilbronn 2001, S. 138.

€ 6.000 - 8.000





430

430

**Paula Straus
Zuckerschale, 1926**

H. 5,4 cm. Ausführung: Bruckmann & Söhne, Heilbronn. Silber. Bez.: Mond Krone 835, Bruckmann-Adler (geprägt). Ausst.-Kat. Silber für die Welt, P. Bruckmann & Söhne, Heilbronn 2001, S. 140.

€ 900 - 1.200



431

431

**Bruckmann & Söhne, Heilbronn
Champagnerkühler, 1900-1909**

H. 22,2 cm. Silber. Bez.: Mond Krone 930, Bruckmann-Adler (geprägt).

€ 900 - 1.200



433

432

**Deutschland
Likörflakon, um 1930**

H. 24,6 cm. Silber, farbloses Glas. Bez.: Werkstattmarke TM (nicht identifiziert) 800 Mond Krone (geprägt). Abbildung im Internet.

€ 150 - 300

433

**Adolf Pegau, Pforzheim (wohl)
Bonbonniere, 1903**

H. 13,8 cm, 31 x 24 cm. Silber, teilweise durchbrochen, innen vergoldet, Glaseinsatz mit Sternschliff. Sign.: österreichische Importpunze (1901-21), Mond Krone 800, A.P. (geprägt).

Am Rand Gravuren: 4/5 1878, 4/5 1903.

€ 600 - 700



436



434

434

**Tiffany Studios, New York
Pfännchen, um 1909**

H. 4,4 cm, L. 22,7 cm. Ausführung: Wohl John C. Moore, New York. Silber, reliefierter Blütendekor, ebonisiertes Holz. Bez.: TIFFANY & CO, 17285 BMAKERS 9148 STERLING SILVER 825-1000 M (geprägt).

€ 850 - 950



435

435

**M. T. Wetzlar, München
Teeservice, um 1910**

Vier Teile. Teekanne, Sahnekanne, Zuckerdose, Tablett. H. 9,5-16,5 cm, 41,8 x 31,8 cm. Silber. Bez.: Mond Krone 800, M. T. WETZLAR MÜNCHEN, Sahnekanne mit dem Werkstattsignet der Gebr. Kühn, Schwäbisch Gmünd (geprägt).

€ 1.800 - 2.200

436

**Sampson Mordan & Co., Chester
Sechs Menükartenhalter / Platzkartenhalter, 1905**

H. 3,4 cm. Silber. Bez.: S. M. & Co, lion passant, Stadtmarke Chester, Jahresbuchstaben E (geprägt), diverse Modellnummern (geprägt).

In Originalschachtel der Vertriebsfirma Mappin & Webb.

€ 300 - 400



437

437

**Adolph Amberg
'Chinesin' aus dem Hochzeitszug, 1910**

Schreitend in langem Gewand, einen Papagei auf dem linken Arm tragend. H. 27,3 cm. Ausführung: KPM Berlin. Porzellan, weiß, glasiert, polychrome Aufglasur auf Grün. Bez.: Zepter (blau, unter Glasur), Reichsapfel (rot, auf Glasur), II, + (grün, gemalt). Kein Jahresbuchstabe. Vertriebsetikett Willy Schneidewind, Neviges.

Hand mit Papagei restauriert, Schwanz des Vogels mit Fehlstelle.

Bröhan-Museum Berlin, Porzellan, Bd. 1, Berlin 1993, Nr. 148/149.

€ 800 - 900

438

**StPM Berlin
Vase mit Harlekin, wohl nach 1945**

H. 14,3 cm. Porzellan, weiß, glasiert, Figur eines Harlekins mit Laute auf Goldgrund. Bez.: Zepter, Reichsapfel K.PM 147/587, zwei Malerzeichen (gold, handschriftlich, wohl Paul Hauptmann, wohl Günther Damm), wohl Z (geprägt, undeutlich). Schräger Haarriss von der Mündung herab, ungefähr 4 cm.

€ 1.000 - 1.200



438

439

**Adolph Amberg
Kerzenleuchter aus dem Hochzeitszug, 1908**

Sechsförmig. Über leicht glockigem Stand sich abgesetzt steil erweiternder Schaft, am Ansatz in Blätter und Früchte einer Dattelpalme übergehend, daraus hervorwachsend stengelartige Bronzearme, die die runden Tüllen und Tropfschalen halten. Als Bekrönung ein unbekleideter, essender kleiner Junge auf einer Blüte sitzend. H. 59,7 cm, Ø 42,5 cm. Ausführung: StPM Berlin, 1923. Porzellan, weiß, glasiert, Goldkonturen. Vergoldete Bronze. Bez.: Zepter (blau, unter Glasur), Reichsapfel (rot, auf Glasur), 164/56A, Malerzeichen (violett) Jahresbuchstabe X, U (geprägt).

Bröhan-Museum Berlin, Berliner Porzellan vom Jugendstil zum Funktionalismus, Berlin o. J., Nr. 186; Treskow, Die Jugendstil-Porzellane der KPM Berlin, München 1971, Nr. 188 (Archivfoto).

€ 5.000 - 7.000



440

Adolph Amberg

Kerzenleuchter aus dem Hochzeitszug, 1908

Sechsfamig. Über leicht glockigem Stand sich abgesetzt steil erweiternder Schaft, am Ansatz in Blätter und Früchte einer Dattelpalme übergehend, daraus hervorwachsend stengelartige Bronzearme, die die runden Tüllen und Tropfschalen halten. Als Bekrönung ein unbedecktes, essendes kleines Mädchen auf einer Blüte sitzend. H. 60,5 cm, Ø 42 cm. Ausführung: StPM Berlin, 1923. Porzellan, weiß, glasiert, Goldkonturen. Vergoldete Bronze. Bez.: Zepter (blau, unter Glasur), Reichsapfel (rot, auf Glasur), 164/56A, Malerzeichen (violett) Jahresbuchstabe X, U (geprägt).

Bröhan-Museum Berlin, Berliner Porzellan vom Jugendstil zum Funktionalismus, Berlin o. J., Nr. 186; Treskow, Die Jugendstil-Porzellane der KPM Berlin, München 1971, Nr. 188 (Archivfoto).

€ 4.000 - 5.000

441

**Sveistrup Madsen
Pinguin, 1920er Jahre**

H. 24,1 cm. Ausführung: Bing & Grøndahl, Kopenhagen, 1970-83. Porzellan, weiß, glasiert, Unterglasur in Grau und Hellbraun. Boden sign.: S-M (geritzt). Bez.: Drei-Turm-Marke im Kreis (grün, unter Glasur), B&G (blau, unter Glasur), 1822 HN (grün, unter Glasur), 60 (geprägt).

€ 450 - 550



441



443



442

442

**Adelbert Niemeyer
Vier Mokkaassen und zwei Kännchen, um 1912**

H. 5,3-12,5 cm. Ausführung: Johann Haviland, Waldershof. Porzellan, weiß, glasiert, Aufglasur in Rosa und Grün mit Gold. Stilisierter Rosendekor. Bez.: Manufakturmarke (grün, unter Glasur), Niemeyer (schwarzer Glasurstempel), 801 (camaieu-rot).

Eine Tasse mit Glasurriss durch den gesamten Korpus (mit Ausläufer), eine Tasse mit herstellungsbedingten Rissen.

€ 350 - 450

443

**Édouard Marcel Sandoz
Bonbonnière 'Ente' ('Canard annamite'), 1916**

H. 8,5 cm, 18 x 8 cm. Ausführung: Theodore Haviland, Limoges. Porzellan, weiß, glasiert, blaue und gelbe Aufglasur. Deckel und Boden des Gefäßes bez.: E. M. Sandoz sc (blau, auf Glasur), Manufakturmarke DEPOSE, Boden zusätzlich: Manufaktursignet, Künstlersignet (geprägt).

Ausst.-Kat. Edouard Marcel Sandoz, De la sculpture à la porcelaine, Paris 1999, S. 99.

€ 400 - 600

444

**Holland
Küchenset, um 1920**

Zwölf Teile. H. 11-22,5 cm. Aufbewahrungsgefäße in zwei verschiedenen Größen, Kanne. Porzellan, weiß, glasiert. Polychrome Aufglasur. Goldene Beschriftung in Niederländisch. Bez.: Modellnummern (geprägt).

€ 800 - 900

445

**Königl. Porzellanmanufaktur Kopenhagen
Schale 'Libellen', um 1900**

H. 9 cm, Ø 13,2 cm. Porzellan, weiß, glasiert, polychromer Unterglasurdekor mit drei Libellen über reliefierten Pflanzen. Bez.: Wellen 112 (blau, unter Glasur), ROYAL COPENHAGEN 482/11 (grün, unter Glasur), II P (geprägt).

€ 900 - 1.200



444



445



446

446

**KPM Kopenhagen
Schale mit Eule und drei Mäusen,
um 1900**

H. 11,8 cm. Porzellan, weiß, glasiert, polychrome Unterglasur. Bez.: ROYAL COPENHAGEN 1050/610 (grün, unter Glasur), Wellen, 102 (blau, unter Glasur).

Ohren von zwei Mäusen retuschiert.

€ 450 - 550

447

**Ernst Böhm
Deckeldose, um 1928**

H. 40,2 cm. Ausführung: StPM Berlin. Porzellan, weiß, glasiert, Aufglasur in Violett mit Gold. Bez.: Zepter (blau, unter Glasur), Reichsapfel (rot, auf Glasur), Z, undeutlicher Jahresbuchstabe (geprägt), B. 148/294 (schwarz, handschriftlich).

Gronert, Porzellan der KPM Berlin, 1918-88, Bd. I, Berlin 2020, S. 212.

€ 900 - 1.200

448

**Maurice Dufrene
Vase, um 1900**

Sich steil erweiternder Korpus mit flacher Schulter und kurzem, rundem Hals, reliefierte stilisierte Blätter. H. 25 cm. Porzellan, weiß, glasiert, Unterglasur in Hellblau. Wandung sign.: M. Dufrene (geritzt).

€ 2.500 - 2.800

449

**Henry van de Velde
Unterteller 'Peitschenhieb', 1903-04**

Ø 18,5 cm. Ausführung: KPM Meissen, vor 1924. Porzellan, weiß, glasiert, blaue Unterglasur. Bez.: Knopfschwerter (blau, unter Glasur, zweifach gestrichen), Künstlersignet, 69, K2 (geprägt).

Föhl/Neumann, Henry van de Velde, Bd. III, Weimar 2016, S. 454.

€ 700 - 800

450

**Henry van de Velde
Unterteller 'Peitschenhieb', 1903-04**

Ø 18,3 cm. Ausführung: KPM Meissen, vor 1924. Porzellan, weiß, glasiert, blaue Unterglasur. Bez.: Knopfschwerter (blau, unter Glasur, zweifach gestrichen), Künstlersignet, 69 K2 (geprägt).

Föhl/Neumann, Henry van de Velde, Bd. III, Weimar 2016, S. 454.

€ 700 - 800



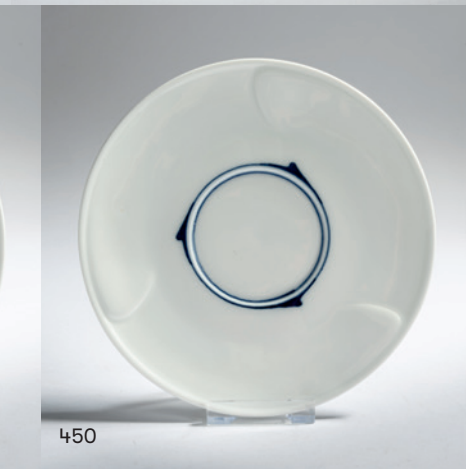
447



448



449



450

451

Eduard Voigt

Kaffeesevice 'Saxonia', 1904

Zehn Teile. Kaffeekanne, Milchkanne, je mit Deckel, Zuckerdose, 6 Tassen mit 5 Untertellern, Tablett. H. 8-21,5 cm, 46,2 x 29,8 cm. Ausführung: KPM Meissen, vor 1924. Porzellan, weiß, glasiert, Unterglasur in Grau und Blau. Bez.: Knopfschwerter (zweifach gestrichen), 4 (blau, unter Glasur), U verschiedene Formnummern (geritzt).

Henkel der Kaffeekanne gebrochen, Deckel mit Glasurabplatzungen.

Bröhan-Museum Berlin, Porzellan, Bd. V/2, Berlin 1996, S. 52f.

€ 24.000 - 32.000







452

452
Theodor Eichler
'Mädchen mit Kind', 1905

H. 20,9 cm. Ausführung: KPM Meissen, vor 1924. Porzellan, weiß, glasiert, polychrome Aufglasur. Bez.: Knopfschwerter (blau, unter Glasur), W 130 (geritzt), 50 (geprägt), 74 (schwarz, handschriftlich).

Standkante restauriert.

Berling, Meissen China, reprint, New York 1972, Taf. 34, Nr. 7.

€ 700 - 800

453

Dominikus Auliczek (nach)
Kaffeesevice '920 glatt' mit Dekor
'1668', um 1765-70

Kaffeekanne, Milchgießer, Zuckerdose, vier Tassen mit Untertellern, vier Kuchenteller. H. 5-25 cm, Ø 19,2 cm. Ausführung: KPM Nymphenburg, 1975-97. Porzellan, weiß, glasiert, königsblaue Aufglasur mit Gold. Bez.: Manufakturmarke Nymphenburg A (grün, unter Glasur), Raute, weitere Angaben (geprägt), 1399/15 105 (schwarz, handschriftlich).

Vgl. Ziffer, Nymphenburger Porzellan, Stuttgart 1997, Nr. 333 (Form).

€ 5.500 - 6.500

454

Dominikus Auliczek (nach)
Mokkatasse 'Perl/Symphonie
blau', um 1793

H. 4,3 cm. Ausführung: KPM Nymphenburg, 20. Jahrhundert. Porzellan, weiß, glasiert, hellblaue Aufglasur. Relieferter Blattdekor. Bez.: Manufakturmarke Nymphenburg (grün, unter Glasur), 88, 3/a (geprägt).

Abbildung im Internet.

€ 250 - 350

455

Johann Huttig
Mokkatasse 'Form Rokoko' mit
'Antike Blumen', um 1892

H. 4,3 cm. Ausführung: KPM Nymphenburg, 20. Jahrhundert. Porzellan, weiß, glasiert, polychrome Aufglasur mit Blumen. Bez.: Manufakturmarke Nymphenburg (grün, unter Glasur), 175 (?) 3/a (geprägt), O. L. (violett, handschriftlich).

Nach Franz Anton Bustelli, 1754-63.

Abbildung im Internet.

€ 250 - 350

456

Johann Huttig; Wenzel Hasler
Mokkatasse 'Gerippt mit Gold-
rand', 1894

H. 5,5 cm. Ausführung: KPM Nymphenburg, 20. Jahrhundert. Porzellan, weiß, glasiert, Ränder goldumzogen. Bez.: Manufakturmarke Nymphenburg (grün, unter Glasur), 50 3 (geprägt).

Abbildung im Internet.

€ 250 - 350



453



457

457

**Rudolf Sieck
Elf Zierteller 'Perl mit Land-
schaften', 1906**

Zwölfeckige Fahne, Spiegel leicht gemuldet. Ø 21,8 cm. Ausführung: KPM Nymphenburg. Porzellan, weiß, glasiert, polychrome Aufglasur mit verschiedenen Landschaften. Bez.: Manufakturmarke (blau, unter Glasur), Gesetzlich geschützt (rot, auf Glasur), RUD. SIECK, (...).

Ziffer, Nymphenburger Moderne, München 1997, S. 138ff.

€ 1.200 - 1.500

458

**Victor Saglier, Sèvres
Montierte Henkelvase, um 1900**

H. 16 cm. Porzellan, weiß, glasiert, Kristallglasur. Bez.: V.S. SEVRES (blau, unter Glasur), 196 3-2-95 (blau, handschriftlich), 38 (geritzt). Zinnmontierung.

€ 700 - 800



458



459

459

**Maurice Dufrene (nach)
Vase, 1920**

H. 14,3 cm. Ausführung: Manufacture Nationale de Sèvres. Porzellan, weiß, glasiert, polychrome Aufglasur mit Gold. Stilisierte Rankendekor. Bez.: Manufakturmarke 1900, Marke der Malerei-Abteilung 1920, (unbekannter Maler) d'après M. Dufrene, 10 Ex / Ex 10, H REM 5 (geprägt).

€ 800 - 900

460

**Manufacture Nationale de Sèvres
Vase, 1921**

H. 27,8 cm. Porzellan, weiß, glasiert, leicht reliefierte Unterglasur mit Seepferdchen in Unterwasserlandschaft, vorwiegend grün, blau und grau. Bez.: Manufakturmarke S 1921 DA, Marke der Maleriewerkstatt (grün, unter Glasur), Malersignet, d'après MII. Petrèsco (blau, unter Glasur), GA 214 (geritzt).

€ 500 - 600

461

**Theodor Schmuz-Baudiss
Zierteller 'Fisch', um 1900**

Ø 21,2 cm. Ausführung: Swaine & Co., Hüttensteinach für Vereinigte Werkstätten für Kunst im Handwerk, München. Porzellan, weiß, glasiert, Unterglasur in Grün, Dekor mit Fisch und Seerose. Bez.: TSB, VW (grüne Glasurstempel).

Ausst.-Kat. Theodor Hermann Schmuz-Baudiss, Hohenberg/Eger 1990, S. 56.

Abbildung im Internet.

€ 350 - 500



460



462

462
Amphora-Werke, Riessner & Kessel, Turn-Teplitz
Vase, um 1906

H. 39 cm. Steingut, polychrom matt glasiert, teilweise plastischer Dekor mit Hagebutten. Bez.: Krone, AMPHORA, weitere Marke, 1581, 38, II (geprägt), B (grün, handschriftlich).

Eine Beere restauriert.

€ 500 - 600

463
Eduard Stellmacher
Vase mit Drachen, um 1900

Blütenknospe, darauf halbplastisch sich schlängelnder geflügelter Drache. H. 35 cm. Ausführung: Amphora-Werke Riessner, Stellmacher & Kessel, Turn-Teplitz. Steingut, leicht metallisch-braun über hellbraun glasiert, Schuppenzeichnung in Grün. Wandung sign.: St. (geprägt). Boden bez.: Austria, Manufakturmarke RStK, undeutliche Nummerierung (geprägt).

Scott, The house of Amphora, Sidney 2004, Nr. 140.

€ 1.400 - 1.600



463

464
Charles Catteau
Vase 'Biches Bleues', um 1924

H. 31 cm. Ausführung: Boch Frères, La Louvière. Steingut, polychrom emailliert auf weißem, craqueliertem Grund. Bez.: Werkstattmarke, D. 943, Ch. Catteau (schwarzer Glasurstempel).

Vgl. Corrieras, L'Homme de Keramis Charles Catteau, Paris 1991, S. 62.

€ 700 - 800

465
Johanna Meier-Michel
'Sommer', um 1912

H. 32 cm. Ausführung: Wiener Kunstkeramische Werkstätten Busch & Ludescher, Wien. Steingut, polychrom glasiert. Bez.: Manufakturmarke, 1145, 121, 7 (geprägt), originales Papierticket, beschriftet: 1145 Es. ut (Tinte).

Abbildung im Internet.

€ 200 - 300

466

Johanna Meier-Michel
'Herbst', um 1912

H. 30 cm. Ausführung: Wiener Kunstkeramische Werkstätten Busch & Ludescher, Wien. Steingut, polychrom glasiert. Bez.: Manufakturmarke, 1145, 145, 4 (geprägt), originales Papieretikett, beschriftet: 1144 Es. ut (Tinte). Hals restauriert. Abbildung im Internet.
€ 200 - 300

467

Eduard Cazaux, Paris (zugeschrieben)
Vase, um 1930

H. 15,3 cm. Steingut, polychrom glasiert mit Gold. Dekor mit drei unbekleideten Frauenfiguren und Rehen. Nicht sign.
€ 600 - 700



464



467



469

468

Alphonse Cytère, Rambervillers (zugeschrieben)
Kleine Vase, um 1900

H. 14 cm. Steingut, Eosinglasur in Blautönen. Abbildung im Internet.
€ 80 - 120

469

Pierre-Adrien Dalpayrat, Bourg-la-Reine
Tintenfass, um 1905

H. 9 cm. Steinzeug, oxsenblutrot und grün glasiert. Montierung aus Zinn. Glaseinsatz. Sign.: Dalpayrat (braun, handschriftlich).
€ 700 - 800



470

470

**Emile Gallé, Nancy
Kleiner Übertopf, 1878-83**

H. 8,8 cm, 17,5 x 13,5 cm. Fayence, 'Terre de Lorraine', weiße Zinnglasur. Polychrome Malerei mit Pflanzen, drei fliegenden Schmetterlingen und einem Marienkäfer; Goldhöhung. Frontseitige Darstellung einer Seenlandschaft in reliefierter Kartusche. Sign.: E. Gallé à Nancy (Camaieu (?)), Le Liple (Glasurstempel).

Vgl. Kat. La céramique de Gallé, Musée de l'Ecole de Nancy, Nancy 1984, Nr. 102.

€ 500 - 600



471

471

**Emile Gallé, Nancy
Schale 'Cygne', um 1880**

H. 26,5 cm, 45 x 23,5 cm. Fayence, "Terre de Lorraine", polychrome Glasurmalerei mit Gold. Blumen und Käfer auf weißer Zinnglasur. Bez.: E. Gallé à Nancy (braun, handschriftlich). Oberflächliche Bereibungen v.a. an den Rändern.

Hakenjos, Keramik von Emile Gallé, Düsseldorf 1981, Nr. 69.

€ 1.600 - 2.200



472

472

**Emile Gallé
Katze, um 1884**

H. 33,2 cm. Fayence, 'Terre de Lorraine', hellblau glasiert auf weißlicher Zinnglasur. Grün-schwarze Glasaugen. Nicht sign. Retuschierte Stellen.

Hakenjos, Keramik von Emile Gallé, Düsseldorf 1981, Nr. 207.

€ 1.600 - 2.200

473

Emile Gallé
Katze, um 1884

H. 33,8 cm. Fayence, 'Terre de Lorraine', schwarz und blau glasiert auf weißlicher Zinnglasur. Grün-schwarze Glasaugen. Nicht sign.

Linkes Ohr und rechte Vorderpfote geklebt. Allgemein Kratzer, Abplatzungen.

Hakenjos, Keramik von Emile Gallé, Düsseldorf 1981, Nr. 207.

€ 1.600 - 2.200



475

Emile Gallé
Tabaktopf, um 1875

H. 17,7 cm, 16,3 x 20 cm. Ausführung: Manufacture de St. Clément. Fayence, 'Terre de Lorraine', polychrome Emaillierung auf weißer Zinnglasur. Boden dunkelgrün, mit Gold umzogen. Boden sign.: SC, G. (gold, handschriftlich).

€ 1.000 - 1.200

474

Emile Gallé, Nancy
Vase 'Phlox et Gypsophile', 1889

H. 14,3 cm. Fayence, Scharffeuerglasur in Beigetönen. Matter Emaildekor mit Schleierkraut und Phlox. Sign.: E. Galle Fayencerie de Nancy im Lothringer Kreuz (geprägt und braun), 104 (braun, handschriftlich).

Oberflächlicher langer Haarriss von der Mündung herab nach links verlaufend.

€ 800 - 900





476

476
Michael Powolny; Bertold Löffler
Spindelvase, 1906

H. 14,1 cm. Ausführung: Gmundner Keramik. Steingut, weiß und grün glasiert. Bez.: Marke der Gmundner Keramik (geprägt).

Neuwirth, Wiener Keramik, Braunschweig 1974, S. 351; mak.at, Inv.-Nr. WWF 89-15-7.

€ 400 - 500



477

477
Dagobert Peché
Deckeldose mit floralem Knauf, um 1920

H. 16,8 cm. Ausführung: Gmundner Keramik. Steingut, weiß und lasierend grün glasiert. Bez.: Marke der Gmundner Keramik (undeutlich), 212 4 (geprägt).

Vgl. mak.at. Inv.-Nr. KE 9315-1.

€ 800 - 900



478

478

**Dagobert Peche (im Stile von)
Kaffeesservice, um 1921**

Kaffeekanne, Milchkanne mit Deckel, Zuckerdose, sechs Tassen mit Untertellern. H. 8,3-19,5 cm. Ausführung: Gmundner Keramik. Steingut, weiß und schwarz glasiert, umlaufender Dekor mit verschiedene menschlichen Figuren in stilisierter Landschaft. Bez.: Manufakturmarke, Modellnummer (geprägt), K.SCH.G. AR (schwarz, handschriftlich, nicht aufgelöst).

€ 1.800 - 2.200

479

**Perigot
Kleine figürliche Tischuhr, 1905-1910**

H. 16,8 cm. Ausführung: Friedrich Goldscheider, Wien. Steingut, polychrom glasiert. Bez.: Perigot, REPRODUCTION RESERVEE FRIEDRICH GOLDSCHIEDER WIEN (geprägt). Bereibungen im Rocksäum und am Stand.

€ 800 - 900

480

**Ciseau
Junge Dame mit Kopftuch, um 1905**

H. 39 cm. Ausführung: Friedrich Goldscheider, Wien. Steingut, dunkel und goldfarben glasiert, Bronze nachahmend. Bez.: Skulpturen-Marke, 2987, 37 1, REPRODUCTION RESERVEE, Künstlersignet (?) (geprägt). Retuschen, Haarriss im Boden kaschiert.

€ 400 - 600

481

**Josef Lorenzl
'Harlekin, seiner Columbine die Hand küssend', um 1929**

H. 39,5 cm. Ausführung: Friedrich Goldscheider, Wien. Steingut, polychrom glasiert. Rock hinten sign.: Lorenzl (geprägt). Boden: HAND-DECORATED MADE IN AUSTRIA, Goldscheider Wien (schwarze Glasurstempel), 5939, 59 15 (geprägt).

Bereibungen am Hut bzw. der Kappe.

€ 1.000 - 1.200



479



480



481



484



485

482

**Friedrich Goldscheider, Wien
Schatulle, um 1930**

H. 7,3 cm, 9,8 x 9,8 cm. Fayence, weiß, blau und anthrazit glasiert. Bez.: Goldscheider Wien MADE IN AUSTRIA (schwarzer Glasurstempel), 06473 1 (geprägt), W (schwarz).

Abbildung im Internet.

€ 100 - 200

483

**Hans Stoltenberg-Lerche
'Sitzender, Flöte spielender Pan', um 1900**

H. 15,8 cm. Ausführung: Friedrich Goldscheider, Wien. Steingut, schwarz auf Weiß glasiert. Rückseite sign.: Lerche (geprägt), 4770 127 8 (geprägt), X (schwarz, handschriftlich). Standkante restauriert.

Abbildung im Internet.

€ 300 - 400

484

**Auguste Heiligenstein, Paris
'La Belle au bois dormant', 1957**

H. 22 cm. Fayence, polychrom glasiert mit Gold; Metalldraht. Rückseite bez. u. sign.: La Belle au bois Dormant / L'Amazone de Léon Bakst (!) interprété par aug. Heiligenstein 1957 (gold, handschriftlich).

Nach einem Entwurf von Léon Bakst für das Ballett 'Dornröschen' von Pjotr Tschaikowsky, 1922.

€ 600 - 700



487

485

**Lauritz Adolph Hjorth
Vase 'Fledermaus', um 1900**

Mit drei teils plastischen Fledermäusen unter der Mündung. H. 18,6 cm. Ausführung: Hjorth's Terracotta-fabrik, Rønne (Bornholm). Geritztes Steinzeug, anthrazitgrau matt glasiert. Bez.: L. HJORTH, 787, BORNHOLM (geprägt).

€ 1.500 - 1.600

486

**Annie Offterdinger
'Carmen', um 1914**

Tanzend, Blume im Haar. H. 27,9 cm. Ausführung: Fachschule Höhr. Steingut, polychrom glasiert. Sign.: ANNIE OFFTERDINGER 1914 FACHSCHULE HÖHR (schwarz, gemalt). Schuhspitze restauriert.

Provenienz: Familie des Malers und Keramikers Prof. Walter Goltz, der ein Lehrer von Annie Offterdinger an der Fachschule Höhr war. Diese Figur ist noch an der Fachschule ausgeführt worden.

Frensch, Wächtersbacher Steingut, Königstein 1978, Abb. 152.

€ 4.500 - 5.500

487

**Rudolf Podany
Lampenfuß 'Tänzerin', um 1930**

H. 42 cm. Ausführung: Keros, Wien. Steingut, grau, weiß, gelblich-grün und blau glasiert. Sockel sign.: Podany. Am Boden: Manufakturmarke (violetter Glasurstempel).

€ 500 - 600



486



488

488

**Eduard Klablerna
Pavian, 1912-16**

H. 23,5 cm. Ausführung: Langenzersdorfer
Keramik. Steingut, in Grautönen glasiert.
Bez.: LANG ENZERS DORF (geprägt).

€ 2.000 - 3.000

489

**Eduard Klablerna
Vase, 1912-18**

H. 14,8 cm. Ausführung: Langenzersdorfer
Keramik. Steingut, polychrom glasiert. Bez.:
LANG ENZERS DORF.

Mündungsrand bestoßen.

Abbildung im Internet.

€ 300 - 400

490

**Eduard Klablerna
'Dame stehend mit Pelz', 1913/14**

H. 36 cm. Ausführung: Langenzersdorfer
Keramik. Steingut, polychrom glasiert. Bez.:
AUSTRIA LANG ENZERS DORF (geprägt),
originales Hersteller-Etikett, weiteres Etikett.
Fellner/Temel, Eduard Klablerna, Wien 2000,
S. 44.

€ 2.500 - 3.500



490



491

491

**Eduard Klablana
Pavian, um 1920**

H. 12,1 cm. Ausführung: Langenzersdorfer Keramik. Steingut, dunkelgrün und braun glasiert. Bez.: EK mit blauen Dreiecken (schwarz, handschriftlich).

Linke Hand restauriert.

Vgl. Fellner/Temel, Eduard Klablana, Wien 2000, Keramos-Musterbuch, Nr. 526.

€ 900 - 1.200

492

**Eduard Klablana
Bärenpavian, um 1920**

H. 10,7 cm. Ausführung: Langenzersdorfer Keramik. Steingut, blaugrün und braun glasiert. Bez.: EK mit blauen Dreiecken (schwarz, handschriftlich).

Vgl. Fellner/Temel, Eduard Klablana, Wien 2000, Keramos-Musterbuch, Nr. 544.

€ 700 - 800

493

**Eduard Klablana
Vase 'Blätter', um 1920**

H. 12,5 cm. Ausführung: Langenzersdorfer Keramik. Fayence, polychrom glasiert mit stilisierten Blättern. Bez.: EK (geprägt), 701 (Silberstift).

Vgl. Fellner/Temel, Eduard Klablana, Wien 2000, S. 61.

€ 900 - 1.200



492

494

**Eduard Klablana
Kleiner Cachepot mit Affen, um 1920**

H. 5,6 cm, Ø 8,3 cm. Ausführung: Langenzersdorfer Keramik. Fayence, in Gelb-, Braun- und Schwarztönen glasiert. Zwei Affen in stilisiertem Laub. Bez.: EK (schwarz, handschriftlich).

€ 700 - 800



493



494



495



497

495

**Eduard Klablerna
Vase mit Kranichen, um 1920**

H. 8,8 cm. Ausführung: Langenzersdorfer Keramik. Majolika, in Braun-, Schwarz- und Weißtönen glasiert. Zwei fliegende Kraniche über Schneelandschaft. Bez.: EK (schwarz, handschriftlich, vertieft), 32 (geprägt).

€ 700 - 800

496

**Eduard Klablerna
Aufsatzschale mit Eule, um 1920**

H. 6,2 cm. Ausführung: Langenzersdorfer Keramik. Steingut, violett, innen in Schwarz und Grün glasiert. Eule in stilisiertem Geäst. Bez.: EK (schwarz, handschriftlich).

Mündungsrand an mehreren Stellen bestoßen.

Abbildung im Internet.

€ 200 - 300

497

**Eduard Klablerna
Deckelgefäß, um 1920**

H. 8 cm. Ausführung: Langenzersdorfer Keramik. Steingut, schwarz auf Grauweiß glasiert. Bez.: EK, II/1 (Silberstift).

€ 600 - 700

498

**Eduard Klablerna
Vase mit Vedute, um 1920**

H. 16 cm. Ausführung: Langenzersdorfer Keramik. Steingut, polychrom glasiert mit Stadtansicht. Bez.: EK mit blauen Linien (schwarz, handschriftlich), 6 (geprägt).

Fellner/Temel, Eduard Klablerna, Wien 2000, S. 62.

€ 1.000 - 1.200

499

**Clelia Bertetti; Piero Ducato
Frauenbüste, 1930er Jahre**

H. 30,5 cm, 30,5 x 18 cm. Ausführung: Le Bertetti, Turin. Steingut, in zarten Tönen glasiert. Bez.: Manufakturmarke (grüner Glasurstempel), CR, weitere Prägung, 15 (violett, handschriftlich).

Abbildung im Internet.

€ 380 - 450

500

**Atelier Primavera
Vase, um 1928**

H. 11,5 cm. Ausführung: Soci t  des Faienceries de Longwy. Steingut, Email-Cloisonn -Dekor in Turkisblau und Schwarz auf wei lichem Grund. Graues Craquel . Bez.: Atelier primavera, Longwy (schwarze Glasurstempel).

Abbildung im Internet.

€ 250 - 350



498



501

501

**Société des Faïenceries de Longwy
Untersetter, um 1928**

20,5 x 20,5 cm. Steingut, Email-Cloisonné-Dekor in Türkisblau und Schwarz auf weißlichem Grund. Graues Craquelé.
€ 400 - 500

502

**Société des Faïenceries de Longwy
Große Vase, 1920er Jahre**

H. 29,3 cm. Steingut, polychromer Email-Cloisonné-Dekor auf blauem Grund, Blütenmotive. Bez.: Manufakturmarke, FRANCE, F 3061, D. 3282, C. 94 (schwarz, handschriftlich), 30 (geritzt). Originales goldenes Vertriebs-Etikett.

Abbildung im Internet.

€ 350 - 450

503

**Société des Faïenceries de Longwy
Kleine Vase, 1920er Jahre**

H. 18 cm. Ausführung wohl nach dem 2. Weltkrieg. Steingut, polychromer Email-Cloisonné-Dekor auf blauem Grund, Blütenmotive. Bez.: Manufakturmarke FRANCE, DÉCORÉ À LA MAIN, MADE IN FRANCE, Rehaussé main, Malersignet, 202, D 3202, F. 5655 (geritzt), RS (schwarz, handschriftlich).

Abbildung im Internet.

€ 250 - 350

504

**Hugo Lonitz, Neuhaldensleben
Eichelhäher, um 1885**

Auf einem Eichbaum mit Eicheln sitzend. H. 44 cm. Steingut, polychrom glasiert. Bez.: Manufakturmarke, 1580 (geprägt), Malersignet (braun, handschriftlich).

Geklebte Bruchlinien am Baumstamm und an den Beinen; Schnabel ausgebessert.

€ 4.000 - 5.000

505

**Jean-Léon Mayodon
Schale, um 1928**

H. 10 cm, Ø 16 cm. Steingut, reliefierter Dekor mit Tieren, grün glasiert mit Gold. Bez.: Künstlersignet.

€ 350 - 450



504



505



506

506

**Paul Jean Milet, Sèvres
Vase, um 1900**

H. 27,3 cm. Dekor: Herbert. Steingut, farbiges Email-Cloisonné mit Blütenzweigen auf olivfarbenem Grund. Unter der Mündung gotisierendes Maßwerk. Bez.: Herbert. Unter dem Stand: II: 75 (violett, gemalt), originales Papieretikett, bez.: 1238, 105 la paire (schwarzer Stift).

€ 400 - 500

507

**Mintons China Works, Stoke-on-Trent
Vase, um 1900**

H. 22,5 cm. Steingut, türkisgrün und braun über Weiß glasiert mit grünem Schlickerauftrag. Bez.: MINTONS (undeutlich, geprägt), Mintons Ltd, No 1 (schwarze Glasurstempel).

€ 600 - 700

508

**Mintons China Works, Stoke-on-Trent
Vase, 1903**

H. 20,2 cm. Steingut, lasierend hellgrün und rosa über Weiß glasiert mit schwarzem und grünem Schlickerauftrag. Bez.: MINTONS, Jahresbuchstabe 3, E K (geprägt), Mintons Ltd (schwarzer Glasurstempel).

€ 600 - 700



507



508

509

Géo Condé
Vase, um 1930

H. 20 cm. Ausführung: Joseph & Pierre Mougin, Nancy. Steinzeug, reliefiert, polychrom mattglasiert, im unteren Bereich Kristallglasur. Bez.: GRES MOUGIN NANCY, 188J, Condé dc. (geprägt) L, 412 (geritzt).

€ 400 - 500



509



510

510

Géo Condé
Große Vase 'Palmen', um 1930

Kegel mit eingezogenem Stand und ausgeklappter Mündung. H. 38,5 cm. Ausführung: Joseph & Pierre Mougin, Nancy. Steinzeug, reliefiert, polychrom mattglasiert mit umlaufendem Palmen-Dekor. Bez.: MOUGIN NANCY 274 J, Condé dc, 1 (geprägt), MADE IN FRANCE (schwarzer Glasurstempel), C 59 (Bleistift).

€ 800 - 900

511

Hermann Mutz, Altona
Übertopf, 1902-13

H. 24,7 cm. Steingut, grün-braun-blaue Fliessglasur. Bez.: MUTZ ALTONA (geprägt).

Abbildung im Internet.

€ 250 - 400

512

Richard Ginori, San Cristoforo
Vase, um 1930

H. 34,5 cm. Steingut, hellgrün matt glasiert. Bez.: San Cristoforo-Marke RICHARD-GINORI S. CRISTOFORO MILANO MADE IN ITALY (Glasurstempel).

€ 700 - 800



512



513

513
J. W. van Rossum
Henkelvase, 1904

H. 19 cm. Ausführung: Haagsche Plateelbakkerij Rozenburg, Den Haag. Eierschalenporzellan, weißlich. Glasurmalerei, grün, gelb, orange und braun. Florales Motiv. Bez.: Storch mit Krone, Rozenburg den Haag, Jahreszeichen 1904, Fenster 425, Künstlersignet JWR (schwarz, gemalt), Modellnummer (geritzt).
€ 1.000 - 1.400



514

514
Haagsche Plateelbakkerij Rozenburg, Den Haag
Vase, 1911/12

H. 50 cm. Steingut, polychrome Glasurmalerei mit Chrysanthemen. Bez.: Storchenmarke mit Krone, Rozenburg den Haag, Fenster 552 (schwarzer Glasurstempel), W 1719 (geritzt).
€ 500 - 700

515
Prof. Alfredo Santarelli, Gualdo Tadino
Vase, 1920er Jahre

Kugel- und Zylinderform, je vier Blätter als Handhaben. H. 29,8 cm. Steingut, orangefarbene Blumen auf schwarzem Grund, lüstriert, Silberfarbe. Sign.: PROF. SANTARELLI GUALDO T. ITALIA, 6130/621 (silber).
€ 1.400 - 1.600



515



516

516
Carl Sigmund Luber
Blumenkasten, um 1898

H. 14 cm, 45 x 15 cm. Ausführung: J. von Schwarz, Nürnberg. Steingut, polychrom glasiert. Bez.: Norica-Marke (schwarzer Glasurstampel), JvS, 3068 (geprägt).

Vgl. König/Weichselbaum, Carl Sigmund Luber, Einbeck 2006, S. 152, WVZ 514.

€ 600 - 700

517
Susi Singer
Mädchen mit Nussknacker, um 1940

H. 21,2 cm. Ausführung: Werkstätte Susi Singer, USA. Steingut, mehrfarbig glasiert. Unterseite bez.: SS, Modellnummer (undeutlich) (schwarz, handschriftlich).

Hut an zwei Stellen retuschiert.

€ 600 - 700



517



518

518
Società Ceramica di Colonnata,
Sesto Fiorentino
Zwei Vasen, um 1900

Kegelformen, nach oben glockig ausgeweitet, je zwei plastische Blüten als Handhaben. H. 34,6 cm. Steingut, polychrom glasiert, frontseitig mit weiblichen Dreiviertel-Figuren mit Jugendstil-typischen langen, fließenden Haaren. Bez.: 53, TCS, Malersignaturen ASiemi (?) bzw. Forzetti (dunkelblau, handschriftlich).

Mit flachen Bestoßungen an Mündungsrand, Blüten und über und am Stand.

€ 1.800 - 2.400

519
Utzschneider & Cie., Sarreguemines
Zierteller, um 1900

Ø 40 cm. Steingut. Polychrome Glasur mit reliefierten Konturen, Mädchenbüste im Profil nach links, leicht lüstriert. Bez.: SARREGUEMINES Q 40 127 3 (geprägt), 2156 (schwarz, handschriftlich).

Abbildung im Internet.

€ 300 - 400



521

520

**Michael Powolny; Bertold Löffler
Kleine Deckeldose, um 1912**

H. 10,5 cm. Ausführung: Vereinigte Wiener und Gmundner Keramik. Steingut, weiß glasiert, vergoldet. Bez.: Marken der Gmundner und Wiener Keramik, 438 (geprägt).

Deckel und eine Stelle am Fuß restauriert.

Abbildung im Internet.

€ 300 - 500

521

**Bertold Löffler
Kleine Deckeldose mit Putto, um 1912**

H. 11 cm, Ø 8,5 cm. Ausführung: Wiener Keramik. Steingut, weiß und schwarz glasiert, Deckel mit reliefiertem Kranz und Putto als Knauf. Bez.: Marke der Wiener Keramik, 316 (geprägt).

Figur des Putto mit Bereibungen.

Patka (Hrsg.), Bertold Löffler, Wien 2000, S. 108; Neuwirth, Wiener Keramik, Braunschweig 1974, S. 363; mak.at, Inv.-Nr. WWF 89-53-10.

€ 400 - 500

522

**Bertold Löffler
Kleine Deckeldose, um 1912**

H. 6,3 cm, Ø 8,3 cm. Ausführung: Wiener Keramik. Steingut, weiß und schwarz glasiert mit reliefierter, stilisierter Blättergirlande.

Bez.: Marke der Wiener Keramik, 314 (geprägt).

mak.at, Inv.-Nr. WWF 89-53-8.

€ 400 - 500



522

523

**Dagobert Peche
Puderdose, um 1912**

H. 11,2 cm. Ausführung: Wiener Keramik. Steingut, schwarz auf Weiß glasiert. Bez.: Werkstattmarke, 310/10 (geprägt bzw. schwarz).

Deckelknauf restauriert, Mündungsrand flach berieben.

Noever (Hrsg.), Dagobert Peche, Ostfildern 1998, S. 236.

Abbildung im Internet.

€ 300 - 400

524

**Dagobert Peche
Kleiner Kakteentopf, um 1913**

H. 5,8 cm. Ausführung: Wiener Keramik. Steingut, weiß, grün und schwarz glasiert. Bez.: Marke der Wiener Keramik, 439 (geprägt). Vgl. DKD XXXII (1913), S. 370.

Abbildung im Internet.

€ 300 - 500

525

**Bertold Löffler
'Dose Nr. 5', um 1906**

H. 11 cm, Ø 11,5 cm. Ausführung: Wiener Keramik. Steingut, weiß glasiert, vergoldet, Knauf und Füße blau glasiert. Bez.: Marke der Wiener Keramik, FD (geprägt).

mak.at, Inv.-Nr. WWF 89-17-4.

€ 700 - 800



525



526

526

**Hilda Jesser
Schale, 1921**

H. 10,6 cm, 15,8 x 15,7 cm. Ausführung: Wiener Werkstätte. Majolika, polychrom auf Weiß glasiert. Bez.: WW, MADE IN AUSTRIA, 825 (geprägt).

Vgl. Ausst.-Kat. Expressive Keramik der Wiener Werkstätte, Bayerische Vereinsbank München, München 1992, S. 57, Nr. 23 a, b.

€ 600 - 700

527

**Hilda Jesser
Deckelgefäß, 1921**

H. 29 cm, 16,5 x 16,5 cm. Ausführung: Wiener Werkstätte. Majolika, polychrom auf Weiß glasiert. Bez.: WW, MADE IN AUSTRIA, 824 (geprägt).

Henkel restauriert. Zwei flache Bestoßungen am Mündungsrand.

Ausst.-Kat. Expressive Keramik der Wiener Werkstätte, Bayerische Vereinsbank München, München 1992, S. 57, Nr. 23 a, b.

€ 1.400 - 1.600



527

528

**Gudrun Baudisch
Lampenfuß, 1928**

Zylindrischer Schaft auf zweifüßig getrepptem Sockel, daneben ein Frauenkopf mit langem, wehendem Schal. H. 33 cm. Ausführung: Wiener Werkstätte. Majolika, polychrom glasiert, Messing und Porzellanfassung. Bez.: WW, MADE IN AUSTRIA, GB, 410 (geprägt).

Neuwirth, Wiener Werkstätte, Wien 1984, S. 204; mak.at, Inv.-Nr. WWF 110-20-3.

€ 6.000 - 8.000



IMPRESSUM

GESCHÄFTSFÜHRER UND VERSTEIGERER:

Askan Quittenbaum
+49 89 273702-113
a.quittenbaum@quittenbaum.de

STELLV. GESCHÄFTSFÜHRUNG:

Dr. Claudia Quittenbaum
+49 89 273702-111
c.quittenbaum@quittenbaum.de

EXPERTEN:

Askan Quittenbaum
+49 89 273702-113
a.quittenbaum@quittenbaum.de

Faridah Younès M.A.
+49 89 273702-115
faridah.younes@quittenbaum.de

Nadine Becker M.A.
+49 89 273702-10
n.becker@quittenbaum.de

ASSISTENZ:

Carina Schlager M.A.
+49 89 273702-125
c.schlager@quittenbaum.de

BUCHHALTUNG:

Alicja Wika
+49 89 273702-117
alicja.wika@quittenbaum.de

KATALOG-BESTELLUNG:

Annette Ehrenhardt
+49 89 273702-120
buchhaltung@quittenbaum.de

LOGISTIK UND VERSAND:

Dirk Driemeyer
+49 89 273702-112
dirk.driemeyer@quittenbaum.de

M2 Logistik
+49 8121 223015
service@m2logistik.de

Mail Boxes Etc.
MBE Lippl Business Service
+49 8131 37 99 132
antique-muc@mbe-dachau.de

PHOTOGRAPHIE:

Jochen Splett
Mirco Taliercio

DESIGN:

Daniela Paringer,
design & print GbR

PRODUKTION UND DRUCK:

Peschke Solutions GmbH,
München







QUITTENBAUM

Kunstauktionen München

QUITTENBAUM Kunstauktionen GmbH

Theresienstraße 60 · D-80333 München

Telefon 089-27 37 02 10 · Telefax 089-27 37 02 122

info@quittenbaum.de · www.quittenbaum.de

